



SAMSUNG

Monitor

Instrukcja obsługi

S24E650C S27E650C

Kolor i wygląd mogą się różnić w zależności od produktu. Jego specyfikacja może bez wcześniejszego powiadomienia ulec zmianie mającej na celu poprawę jakości pracy.

BN46-00484A-01

Spis treści

Przed rozpoczęciem używania produktu

Copyright	4
Zabezpieczanie przestrzeni instalacyjnej	5
Środki ostrożności przy przechowywaniu	5
Zasady bezpieczeństwa	5
Symbole	5
Czyszczenie	6
Prąd elektryczny i bezpieczeństwo	6
Instalacja	7
Działanie	9
Prawidłowa postawa przy używaniu produktu	11

Przygotowania

Sprawdzanie zawartości	12
Elementy	12
Elementy monitora	13
Przyciski przednie	13
Widok z tyłu	15
Instalacja	16
Montaż podstawy	16
Odlączenie podpórki	17
Montaż mocowania ściennego	18
Dane techniczne zestawu do montażu ściennego (VESA)	19

Regulacja odchylenia i wysokości produktu	20
Obracanie monitora	20
Zabezpieczenie przeciwkradzieżowe	21

Podłączanie i korzystanie z urządzenia źródłowego

Czynności wstępne	22
Czynności sprawdzające	22
Podłączanie i korzystanie z komputera	22
Podłączanie za pomocą kabla DVI	22
Połączenie za pomocą kabla DVI-HDMI	23
Podłączanie za pomocą kabla HDMI	23
Połączenie za pomocą kabla HDMI-DVI	24
Połączenie za pomocą kabla DP	24
Podłączanie słuchawek	25
Podłączanie kabla zasilania	25
Porządkowanie podłączonych kabli	26
Podłączanie produktu do komputera jako koncentratora USB	27
Podłączanie komputera do produktu	27
Używanie produktu jako koncentratora USB	28
Instalacja sterownika	29
Ustawianie optymalnej rozdzielczości	29
Montaż głośnika typu soundbar (sprzedawany oddzielnie)	30
Dane techniczne głośnika typu soundbar (sprzedawany oddzielnie)	31

Ustawienia ekranu

SAMSUNG MAGIC Bright	32
Konfiguracja SAMSUNG MAGIC Bright	32
Jasność	34
Konfiguracja funkcji Jasność	34
Kontrast	35
Konfiguracja funkcji Kontrast	35
Ostrość	36
Konfiguracja funkcji Ostrość	36
Kolor	37
Konfiguracja funkcji Kolor	37
SAMSUNG MAGIC Upscale	38
Konfiguracja SAMSUNG MAGIC Upscale	38
Czerń HDMI	39
Konfiguracja ustawień Czerni HDMI	39
Tr. oszczędz. Oczu	40
Konfiguracja funkcji Tr. oszczędz. Oczu	40
Tryb gry	41
Konfiguracja funkcji Tryb gry	41
Czas reakcji	42
Konfiguracja opcji Czas reakcji	42
Rozmiar obrazu	43
Zmiana Rozmiar obrazu	43
Regulacja ekranu	45
Konfiguracja opcji Poł. w poziomie i Położenie pionowe	45

Spis treści

Ustawianie elementów menu OSD

Przezroczyst.	46
Zmiana ustawień opcji Przezroczyst.	46
Pozycja	47
Konfiguracja opcji Poł. w poziomie i Położenie pionowe	47
Język	48
Konfiguracja funkcji Język	48
Czas wyświetlania	49
Konfiguracja funkcji Czas wyświetlania	49

Konfiguracja i zerowanie

Int. oszcz. ener.	50
Konfiguracja funkcji Int. oszcz. ener.	50
Wył. czasowy Plus	51
Konfiguracja funkcji Wył. czasowy	51
Konfiguracja funkcji Czasomierz Eko	53
Tryb PC/AV	55
Konfiguracja funkcji Tryb PC/AV	55
Wykrywanie źródła	56
Konfiguracja funkcji Wykrywanie źródła	56
Powt. przycisków	57
Konfiguracja funkcji Powt. przycisków	57
Przywróć wszystko	58
Zerowanie ustawień (Przywróć wszystko)	58

Menu Informacje i inne

Informacja	59
Wyświetlanie menu Informacja	59
Regulacja opcji Jasność, Kontrast i Głośność na ekranie początkowym	60

Instalacja oprogramowania

Easy Setting Box	61
Instalacja oprogramowania	61
Usuwanie programu	61

Instrukcja rozwiązywania problemów

Wymagania, które należy spełnić przed kontaktem z Centrum Obsługi Klienta firmy Samsung	62
Testowanie produktu	62
Sprawdzanie rozdzielczości i częstotliwości	62
Sprawdź, co następuje.	63
Pytania & odpowiedzi	66

Dane techniczne

Ogólne	68
Oszczędzanie energii	70
Tabela standardowych trybów sygnału	71

Dodatek

Odpowiedzialność za odpłatne usługi (koszty ponoszone przez klienta)	73
Okoliczności inne niż defekt produktu	73
Uszkodzenie produktu powstałe z winy klienta	73
Pozostałe okoliczności	73
Zasady utylizacji	74
Prawidłowe usuwanie produktu (zużyty sprzęt elektryczny i elektroniczny)	74
Extended warranty	74
Terminologia	75

Rozdział 01

Przed rozpoczęciem używania produktu

Copyright

Zawartość niniejszego podręcznika może bez powiadomienia ulec zmianie mającej na celu poprawę jego jakości.

© 2015 Samsung Electronics

Właścicielem praw autorskich do niniejszego podręcznika jest firma Samsung Electronics.

Wykorzystywanie bądź kopiowanie tego podręcznika w części lub w całości bez zgody firmy Samsung Electronics jest zabronione.

Znaki Microsoft, Windows są zastrzeżonymi znakami towarowymi firmy Microsoft Corporation.

Znaki VESA, DPM i DDC są zastrzeżonymi znakami towarowymi zrzeszenia Video Electronics Standards Association.

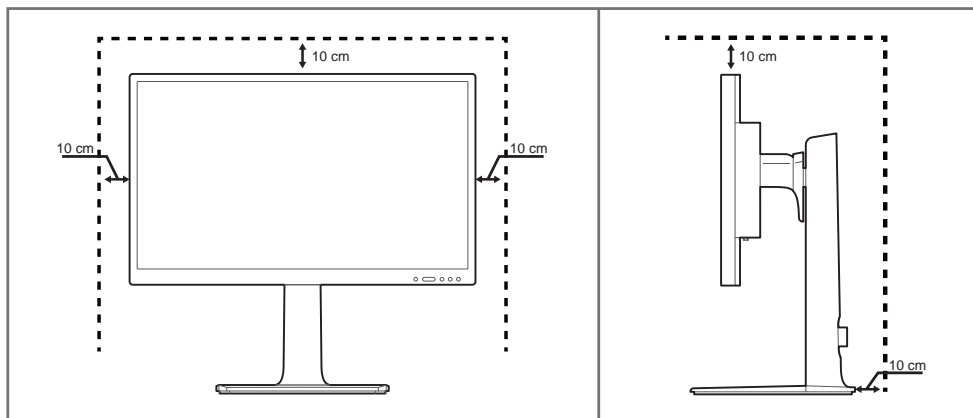
Wszystkie pozostałe znaki towarowe należą do ich prawowitych właścicieli.

- Opłata administracyjna może zostać nałożona w przypadku gdy.
 - (a) po zgłoszeniu żądania technik przybyły na miejsce nie stwierdzi defektu produktu.
(tzn. gdy usterka wystąpi na skutek nieprzeczytania przez użytkownika instrukcji obsługi).
 - (b) użytkownik przekaże urządzenie do centrum napraw i nie zostanie stwierdzony defekt urządzenia.
(tzn. gdy usterka wystąpi na skutek nieprzeczytania przez użytkownika instrukcji obsługi).
- Kwota opłaty administracyjnej zostanie zakomunikowana użytkownikowi przed wykonaniem pracy lub przed wizytą technika.

Zabezpieczanie przestrzeni instalacyjnej

Pamiętaj, aby wokół urządzenia było dość miejsca na wentylację. Wysoka temperatura wewnętrzna może spowodować pożar i uszkodzić urządzenie. Pamiętaj, aby ilość miejsca podczas instalacji produktu była taka, jak podano poniżej, lub większa.

— Wygląd zewnętrznej części urządzenia może się różnić, w zależności od modelu.



Środki ostrożności przy przechowywaniu

Na powierzchniach modeli o wysokim połysku mogą pojawiać się białe plamy, jeśli w ich pobliżu używane są nawilżacze ultradźwiękowe.

— Jeżeli wnętrze produktu wymaga czyszczenia, należy skontaktować się z Centrum Obsługi Klienta firmy Samsung (zostanie naliczona opłata za usługi serwisowe).

Zasady bezpieczeństwa

Uwaga

ZAGROŻENIE PORAŻENIEM PRĄDEM, NIE OTWIERAĆ!

Uwaga : ABY ZMNIJSZYĆ RYZYKO PORAŻENIA PRĄDEM, NIE ZDEJMOWAĆ POKRYWY. (TAKŻE TYLNEJ) WEWNĄTRZ NIE MA ELEMENTÓW PRZEZNACZONYCH DO OBSŁUGI PRZEZ UŻYTKOWNIKA. WSZELKIE NAPRAWY MOGĄ BYĆ WYKONYWANE WYŁĄCZNIE PRZEZ OSOBĘ WYKWALIFIKOWANĄ.



Ten symbol oznacza, że wewnątrz znajduje się wysokie napięcie.

Każdy rodzaj kontaktu z wewnętrznymi częściami tego produktu wiąże się z niebezpieczeństwem.



Ten symbol informuje, że do tego produktu dołączono ważne materiały drukowane dotyczące obsługi i konserwacji.

Symbole

Ostrzeżenie

Nieprzestrzeganie instrukcji może skutkować poważnymi lub śmiertelnymi obrażeniami ciała.

Uwaga

Nieprzestrzeganie instrukcji może skutkować obrażeniami ciała albo uszkodzeniami mienia.



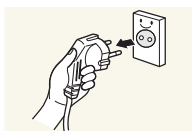
Czynności oznaczone tym symbolem są zabronione.



Instrukcje oznaczone tym symbolem muszą być przestrzegane.

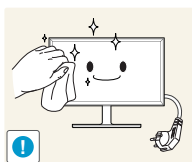
Czyszczenie

- Podczas czyszczenia należy zachować ostrożność, ponieważ panel i części zewnętrzne zaawansowanych monitorów LCD łatwo ulegają zadrapaniom.
- Przy czyszczeniu należy stosować się do następujących zaleceń.
- Poniższe obrazy mają jedynie charakter poglądowy. Rzeczywiste sytuacje mogą różnić się od tych na obrazach.



- 1 Wyłączyć produkt i komputer.
- 2 Odłączyć przewód zasilający od produktu.

Trzymać przewód zasilający za wtyczkę i nie dotykać go mokrymi rękami. W przeciwnym razie może dojść do porażenia prądem.



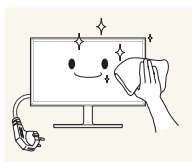
- 3 Do wycierania monitora należy używać czystej, miękkiej i suchej szmatki.



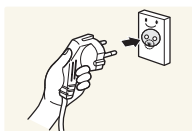
- Do czyszczenia monitora nie stosować środków czyszczących zawierających alkohol, rozpuszczalniki lub substancje powierzchniowo czynne.



- Nie spryskiwać produktu bezpośrednio wodą ani detergentem.



- 4 Przed czyszczeniem produktu zmoczyć miękką i suchą szmatkę, a następnie starannie ją wycisnąć.

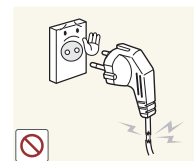


- 5 Przewód zasilający podłączyć do produktu po zakończeniu czyszczenia.
- 6 Włączyć produkt i komputer.

Prąd elektryczny i bezpieczeństwo

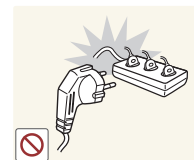
- Poniższe obrazy mają jedynie charakter poglądowy. Rzeczywiste sytuacje mogą różnić się od tych na obrazach.

Ostrzeżenie



Nie używać uszkodzonego przewodu zasilającego, uszkodzonej wtyczki ani obłuzowanego gniazda elektrycznego.

- Może dojść do porażenia prądem lub pożaru.

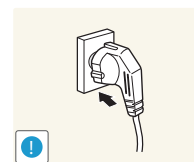


Nie podłączać wielu produktów do jednego gniazda elektrycznego.

- Przegrzanie gniazda elektrycznego może wywołać pożar.

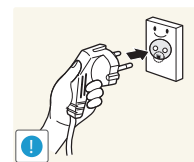


Nie dotykać wtyczki elektrycznej mokrymi rękami. W przeciwnym razie może dojść do porażenia prądem.



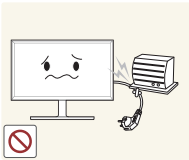
Wkładać wtyczkę do oporu, aby się nie ruszała.

- Niezabezpieczone podłączenie może wywołać pożar.



Podłączać wtyczkę do gniazda elektrycznego z uziemieniem (tylko izolowane urządzenia typu 1).

- Może dojść do porażenia prądem lub obrażeń ciała.



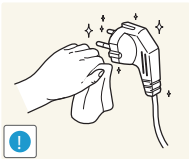
Nie zginać i nie ciągnąć przewodu zasilającego na siłę. Nie przygniatać przewodu zasilającego ciężkimi przedmiotami.

- Uszkodzenie przewodu może skutkować pożarem lub porażeniem prądem.



Nie umieszczać przewodu zasilającego ani produktu w pobliżu źródeł ciepła

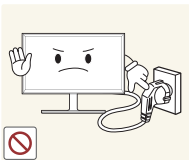
- Może dojść do pożaru lub porażenia prądem.



Usuwać ewentualny kurz z bolców wtyczki i gniazda elektrycznego za pomocą suchej szmatki.

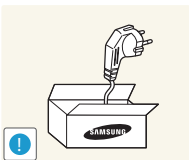
- Mogłoby dojść do pożaru.

Uwaga



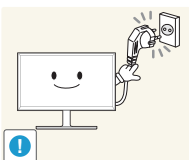
Nie odłączać przewodu zasilającego podczas korzystania z produktu.

- Może dojść do uszkodzenia produktu w wyniku porażenia prądem.



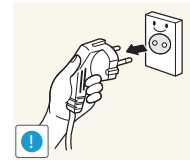
Używać tylko tego przewodu zasilającego, który był dołączony do produktu przez firmę Samsung. Nie stosować przewodu zasilającego do innych produktów.

- Może dojść do pożaru lub porażenia prądem.



Usunąć wszelkie przeszkody z okolicy gniazda elektrycznego, do którego podłączony jest przewód zasilający.

- W przypadku wystąpienia problemu należy odłączyć przewód zasilający, aby odciąć zasilanie produktu.



Odłączając przewód zasilający od gniazda elektrycznego, trzymać za wtyczkę,

- Może dojść do porażenia prądem lub pożaru.

Instalacja

Ostrzeżenie



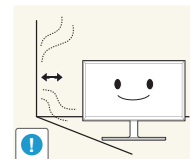
Nie kłaść na produkcie świec, środków odstraszcających owady ani papierosów. Nie ustawiać produktu w pobliżu źródeł ciepła.

- Mogłoby dojść do pożaru.



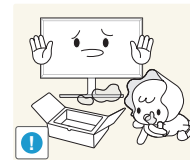
Nie stawiać produktu w miejscach słabo wentylowanych, na przykład na półkach na książki czy ciasnych szafkach.

- Podwyższona temperatura wewnętrzna może wywołać pożar.



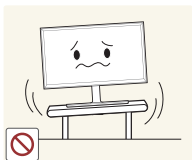
Stawiać produkt w odległości co najmniej 10 cm od ściany, aby zapewnić wentylację.

- Podwyższona temperatura wewnętrzna może wywołać pożar.



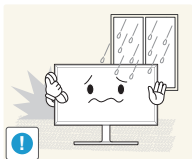
Przechowywać plastikowe opakowanie produktu poza zasięgiem dzieci.

- Mogłoby dojść do uduszenia dziecka.



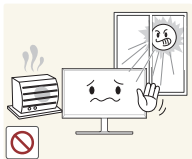
Nie stawiać produktu na niestabilnych lub drgających powierzchniach (niepewna półka, nachylona powierzchnia itd.).

- Produkt mógłby spaść i ulec uszkodzeniu i/lub spowodować obrażenia ciała.
- Używanie produktu w miejscu o dużych drganiach może spowodować jego uszkodzenie lub pożar.



Nie umieszczać produktu w pojazdach ani w miejscach narażonych na kurz, wilgoć (kapiąca woda itd.), olej lub dym.

- Może dojść do pożaru lub porażenia prądem.



Nie wystawiać produktu na bezpośrednie działanie światła słonecznego, wysokiej temperatury ani na wpływ gorących przedmiotów, na przykład pieców.

- Mogłoby dojść do skrócenia czasu eksploatacji produktu lub pożaru.



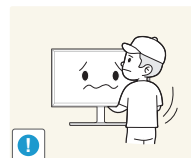
Nie ustawiać produktu w zasięgu małych dzieci.

- Produkt może spaść i spowodować obrażenia ciała dziecka.



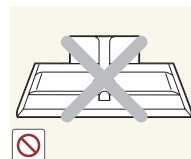
Olej jadalny, taki jak olej sojowy, może uszkodzić lub zdeformować produkt. Nie montować produktu w kuchni ani w pobliżu blatu kuchennego.

Uwaga



Uważać, by nie upuścić produktu podczas przenoszenia.

- Może dojść do awarii produktu lub obrażeń ciała.



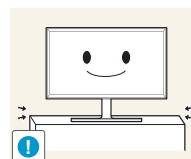
Nie kłaść produktu przednią stroną do dołu.

- Może dojść do uszkodzenia ekranu.



Ustawiając produkt na szafce lub na półce, upewnij się, że dolna krawędź przedniej części produktu nie wystaje.

- Produkt mógłby spaść i ulec uszkodzeniu i/lub spowodować obrażenia ciała.
- Produkt można ustawiać tylko na szafkach lub półkach odpowiednich rozmiarów.



Produkt należy ustawiać starannie.

- Może dojść do awarii produktu lub obrażeń ciała.

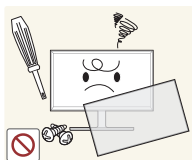


Umieszczenie produktu w nietypowym miejscu (narażonym na wpływ wielu drobnych cząsteczek, substancji chemicznych, skrajnych temperatur lub o znacznym zawilgoceniu bądź w miejscach, gdzie produkt będzie działał ciągle i przez dłuższy czas) może poważnie wpłynąć na jego wydajność.

- Przed umieszczeniem produktu w takim miejscu należy się koniecznie skonsultować z Centrum Obsługi Klienta firmy Samsung.

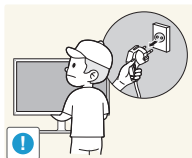
Działanie

Ostrzeżenie



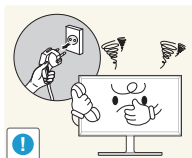
Wewnątrz produktu znajduje się wysokie napięcie. Nigdy nie rozbierać, nie naprawiać ani nie modyfikować produktu samodzielnie.

- Może dojść do pożaru lub porażenia prądem.
- W sprawach napraw kontaktować się z Centrum Obsługi Klienta firmy Samsung.



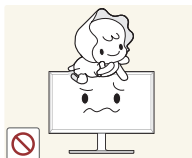
Przed przeniesieniem produktu należy najpierw odłączyć od niego wszelkie kable, w tym przewód zasilający.

- Uszkodzenie przewodu może skutkować pożarem lub porażeniem prądem.



Jeśli z produktu wydobywają się nietypowe dźwięki, zapach spalenizny albo dym, natychmiast odłączyć przewód zasilający i skontaktować się z Centrum Obsługi Klienta firmy Samsung.

- Może dojść do porażenia prądem lub pożaru.



Nie pozwalać dzieciom na wieszanie się na produkcie ani wchodzenie na niego.

- Mogłoby dojść do obrażeń bądź poważnych uszkodzeń ciała u dzieci.



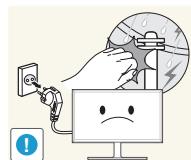
W przypadku upuszczenia produktu albo uszkodzenia jego obudowy wyłączyć zasilanie i odłączyć przewód zasilający. Następnie skontaktować się z Centrum Obsługi Klienta firmy Samsung.

- Dalsze użytkowanie mogłoby skutkować pożarem lub porażeniem prądem.



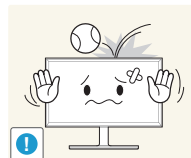
Nie zostawiać na produkcie ciężkich przedmiotów ani takich, jakimi interesują się dzieci (zabawek, słodyczy itd.).

- Gdyby dzieci próbowały sięgnąć po zabawki lub słodycze, mogłoby dojść do upadku ciężkich przedmiotów albo produktu, a w konsekwencji do poważnych obrażeń ciała.



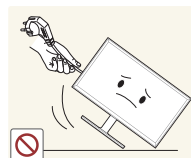
Podczas wyładowań atmosferycznych lub burzy z piorunami wyłączyć produkt i odłączyć przewód zasilający.

- Może dojść do pożaru lub porażenia prądem.



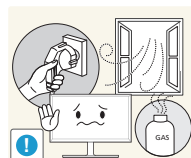
Nie upuszczać przedmiotów na produkt i nie uderzać w niego.

- Może dojść do pożaru lub porażenia prądem.



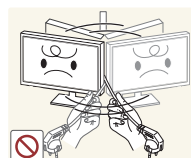
Nie przesuwać produktu, ciągnąć za przewód zasilający albo inny kabel.

- W wyniku uszkodzenia przewodu może dojść do awarii produktu, porażenia prądem lub pożaru.



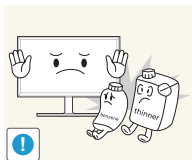
W przypadku wycieku gazu nie dotykać produktu ani gniazda elektrycznego. Ponadto niezwłocznie przewietrzyć pomieszczenie.

- Iskry mogą spowodować wybuch lub pożar.



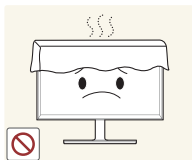
Nie podnosić i nie przesuwać produktu, ciągnąć za przewód zasilający albo inny kabel.

- W wyniku uszkodzenia przewodu może dojść do awarii produktu, porażenia prądem lub pożaru.



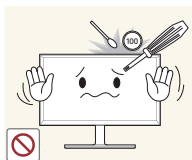
Nie używać i nie przechowywać palnych rozpylaczy ani łatwopalnych substancji w pobliżu produktu.

- Może dojść do wybuchu lub pożaru.



Nie zakrywać otworów wentylacyjnych, np. obrusami czy firankami.

- Podwyższona temperatura wewnętrzna może wywołać pożar.



Nie wkładać do produktu (przez otwór wentylacyjny, porty wejściowe/ wyjściowe itd.) metalowych przedmiotów (pałeczek, monet, spinek do włosów itd.) ani przedmiotów łatwopalnych (papieru, zapalek itd.).

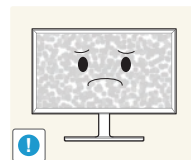
- W przypadku wniknięcia wody albo innych obcych substancji do produktu konieczne wyłączyć produkt i odłączyć przewód zasilający. Następnie skontaktować się z Centrum Obsługi Klienta firmy Samsung.
- Może dojść do awarii produktu, porażenia prądem lub pożaru.



Nie stawiać na produkcie przedmiotów zawierających płyny (waz, garnków, butelek itd.) ani przedmiotów metalowych.

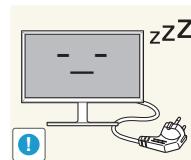
- W przypadku wniknięcia wody albo innych obcych substancji do produktu konieczne wyłączyć produkt i odłączyć przewód zasilający. Następnie skontaktować się z Centrum Obsługi Klienta firmy Samsung.
- Może dojść do awarii produktu, porażenia prądem lub pożaru.

Uwaga



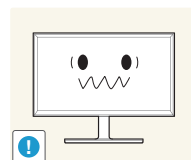
Pozostawienie na ekranie nieruchomego obrazu przez dłuższy czas może spowodować wypalenie powidoku lub uszkodzenie pikseli.

- Jeśli produkt nie będzie używany przez dłuższy czas, należy aktywować tryb oszczędzania energii lub wygaszacz ekranu z ruchomymi obrazami.



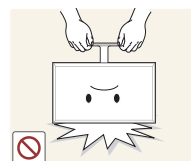
Jeśli produkt nie będzie używany przez długi czas (wakacje itd.), odłączyć przewód zasilający z gniazda elektrycznego.

- Nagromadzony kurz i wysoka temperatura mogą skutkować pożarem, porażeniem prądem lub upływem prądu.



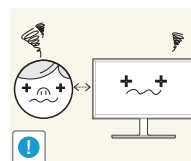
Używać produktu z zalecanymi ustawieniami rozdzielczości i częstotliwości.

- Może dojść do pogorszenia wzroku.



Nie trzymać produktu dołem do góry i nie przenosić go, trzymając za stojak.

- Produkt mógłby spaść i ulec uszkodzeniu lub spowodować obrażenia ciała.

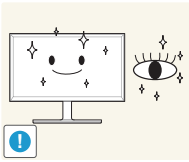


Patrzeć na ekran ze zbyt małej odległości przez dłuższy czas może spowodować pogorszenie wzroku.



Nie korzystać z nawilżaczy ani pieców w pobliżu produktu.

- Może dojść do pożaru lub porażenia prądem.

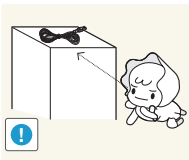


Korzystając z produktu, pamiętać o odpoczynku dla oczu, który powinien trwać przynajmniej 5 minut w każdej godzinie.

- Przyniesie to ulgę zmęczonym oczom.



Nie dotykać ekranu, jeśli produkt jest włączony od dłuższego czasu, ponieważ może być gorący.



Przechowywać małe akcesoria poza zasięgiem dzieci.



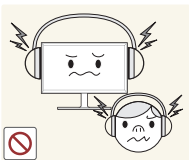
Zachować ostrożność, dopasowując kąt produktu czy wysokość stojaka.

- Mogłoby dojść do uwięzienia i uszkodzenia dłoni lub palców.
- Nadmierne przechylenie produktu może spowodować jego upadek i obrażenia ciała.



Nie stawiać na produkcie ciężkich przedmiotów.

- Może dojść do awarii produktu lub obrażeń ciała.



Korzystając ze słuchawek zwykłych lub dousznych, nie należy ustawiać zbyt wysokiego poziomu głośności.

- Zbyt duże natężenie dźwięku może spowodować uszkodzenie słuchu.

Prawidłowa postawa przy używaniu produktu



Prawidłowa postawa przy używaniu produktu jest następująca:

- Wyprostować plecy.
- Zachować od 45 do 50 cm odległości między oczami a ekranem i patrzeć na niego nieco z góry. Utrzymywać wzrok na wprost ekranu.
- Dopasować kąt tak, aby ekran nie odbijał światła.
- Trzymać przedramiona prostopadle do ramion i na jednym poziomie z dłońmi.
- Trzymać ręce zgięte w łokciach mniej więcej pod kątem prostym.
- Dopasować wysokość położenia produktu tak, aby nogi w kolanach mogły być zgięte pod kątem co najmniej 90 stopni, pięty dotykały podłogi, a ręce były położone poniżej serca.

Rozdział 02

Przygotowania

- Jeżeli brakuje jakichkolwiek elementów, skontaktuj się ze sprzedawcą produktu.
- Rzeczywisty wygląd elementów może się różnić od tego przedstawionego na rysunkach.
- Optymalna rozdzielczość może nie być dostępna, jeśli użyto kabla innego niż HDMI lub HDMI-DVI.

Sprawdzanie zawartości

Elementy

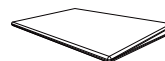
- Zawartość opakowania może się różnić w zależności od miejsca zakupu.



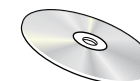
Skrócona instrukcja konfiguracji



Karta gwarancyjna
(Dostępna w zależności od kraju)



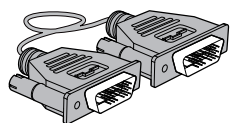
Instrukcja montażu



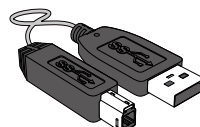
Instrukcja obsługi



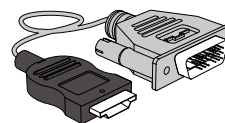
Kabel zasilania [\(str.25\)](#)



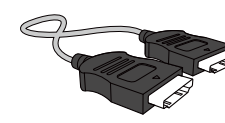
Kabel DVI (opcjonalny) [\(str.22\)](#)



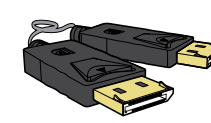
Kabel USB 3.0 [\(str.27\)](#)



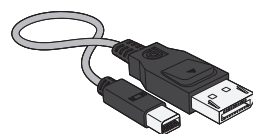
Kabel HDMI-DVI (opcjonalny)
[\(str.23\)](#)



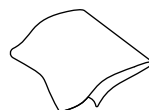
Kabel HDMI (opcjonalny)
[\(str.23\)](#)



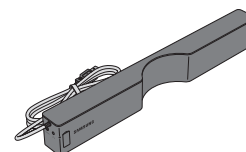
Kabel DP (opcjonalny) [\(str.24\)](#)



Kabel MINI DP (opcjonalny)



Szmatka do czyszczenia
(opcjonalny)

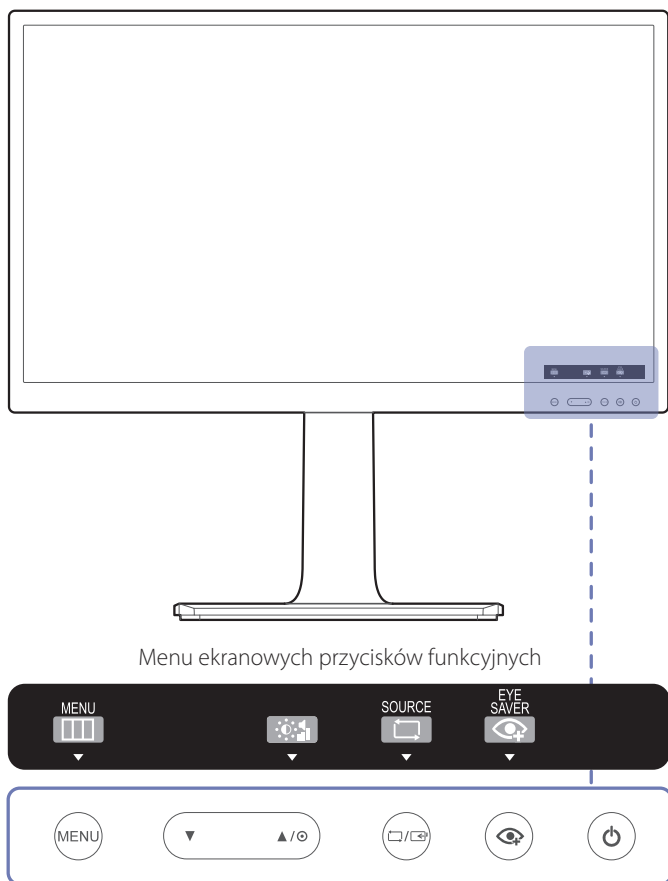


Głośnik typu soundbar
(opcjonalny)

Elementy monitora

Przyciski przednie

— Kolor oraz kształt części mogą być inne niż na ilustracji. W celu polepszenia jakości producent zastrzega sobie prawo do zmiany specyfikacji bez wcześniejszego powiadomienia.



Po wyświetleniu ekranu startowego dotknij dowolnego przycisku z przodu urządzenia, z wyjątkiem przycisków ▼ i ⏻, aby wyświetlić ekran przycisków funkcyjnych.

Ikony	Opis
MENU	Otwarcie lub zamknięcie menu wyświetlanego na ekranie (OSD) albo powrót do poprzedniego menu. W przypadku dotknięcia przycisku MENU , gdy wyświetlony jest ekran przycisków funkcyjnych, wyświetli się menu ekranowe OSD (On Screen Display).
▼ / ▲ / ⦿	Przejdź do menu górnego bądź dolnego albo ustawienie wartości opcji w menu OSD. Po wyświetleniu przewodnika po klawiszach funkcyjnych naciśnij przycisk ▲ / ⦿, aby ustawić funkcje Jasność i Kontrast , Głośność .
□ / □	Potwierdzenie wyboru menu. Naciśnięcie przycisku □ / □, gdy menu OSD nie jest wyświetlone spowoduje zmianę źródła wejściowego (DVI , HDMI , DisplayPort). — Włączenie produktu albo zmiana źródła wejściowego przez naciśnięcie przycisku □ / □ spowoduje wyświetlenie w lewym górnym rogu ekranu komunikatu zawierającego zmienione źródło wejściowe.
👁️	Nacisnąć przycisk 👁️, aby włączyć lub wyłączyć tryb Tr. oszczędz. Oczu . Poniższe pozycje nie są dostępne w przypadku opcji Tr. oszczędz. Oczu . <ul style="list-style-type: none">• Obraz → SAMSUNG MAGICBright, Jasność, Kolor, Tryb gry• System → Int. oszcz. ener.
⏻	Włącza lub wyłącza monitor. Jeśli produkt działa normalnie, zaświeci się kontrolka zasilania. — Szczegółowe informacje dotyczące funkcji oszczędzania energii można znaleźć w części „Oszczędzanie energii(str.70)” danych technicznych produktu. — Aby ograniczyć zużycie energii, należy odłączyć przewód zasilający, jeśli produkt nie będzie używany przez dłuższy czas.

Ikony

Opis

Menu ekranowych przycisków funkcyjnych

Gdy naciśnięty zostanie przycisk na produkcie, przed wyświetleniem menu ekranowego wyświetli się menu ekranowych przycisków funkcyjnych.

(Przewodnik wskazuje funkcję naciśniętego przycisku).

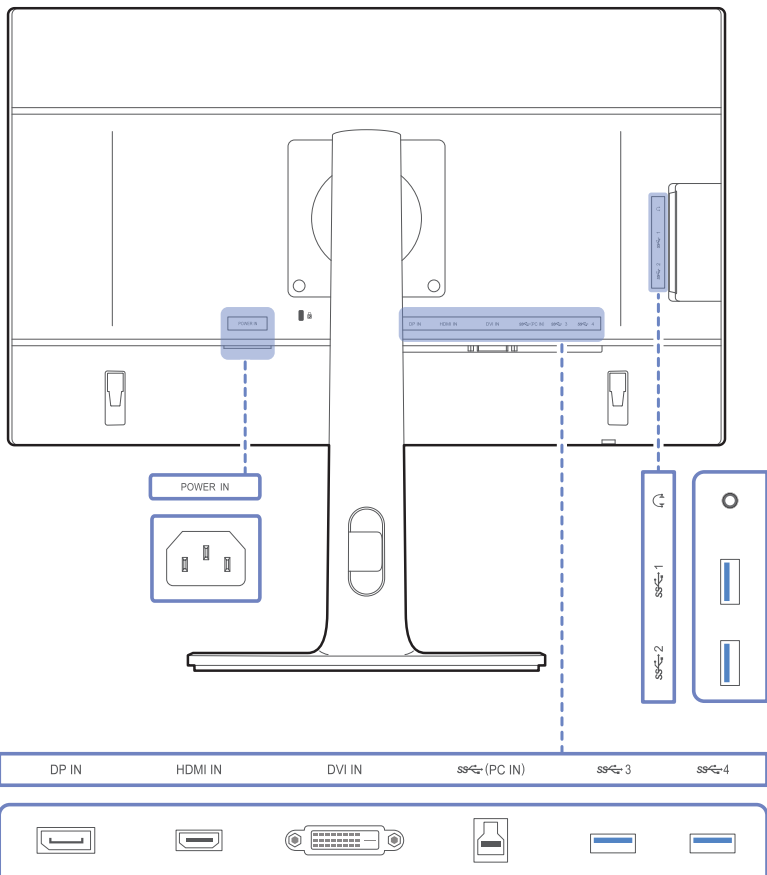
Aby otworzyć menu ekranowe, gdy wyświetlany jest przewodnik, naciśnij ponownie odpowiedni przycisk.

Wygląd menu ekranowych przycisków funkcyjnych może się różnić w zależności od funkcji lub modelu produktu.

Należy się zapoznać z charakterystyką posiadanego produktu.










Widok z tyłu

— Kolor oraz kształt części mogą być inne niż na ilustracji. W celu polepszenia jakości producent zastrzega sobie prawo do zmiany specyfikacji bez wcześniejszego powiadomienia.



Gniazdo

Opis

 <p>POWER IN</p>	Podłącz kabel zasilający monitora do gniazda zasilania POWER IN znajdującego się z tyłu produktu.
 <p>DP IN</p>	Do podłączenia do komputera poprzez kabel DP.
 <p>HDMI IN</p>	Do podłączania urządzenia źródłowego za pomocą kabla HDMI lub kabla HDMI/DVI.
 <p>DVI IN</p>	Do podłączania urządzenia źródłowego za pomocą kabla DVI. — Złącze DVI IN dostarczane jest tylko do modeli z obsługą sygnału cyfrowego (DVI).
 <p>SS (PC IN)</p>	Podłączenie do komputera za pomocą kabla USB. — Ten port służy tylko do podłączania do komputera.
 <p>SS 1 SS 2</p>  <p>SS 3 SS 4</p>	Podłącz urządzenie USB. Zgodność z kablami USB w wersji 3.0 i niższych. — Te porty USB można wykorzystać do ładowania urządzeń źródłowych.
 <p>Headphones</p>	Podłączenie do wyjściowego urządzenia audio, na przykład słuchawek.
 <p>Speakers</p>	Do podłączania głośników.

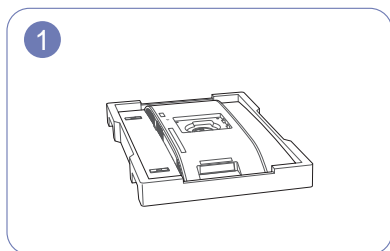
Instalacja

Montaż podstawy

— Kolor oraz kształt części mogą być inne niż na ilustracji. W celu polepszenia jakości producent zastrzega sobie prawo do zmiany specyfikacji bez wcześniejszego powiadomienia.

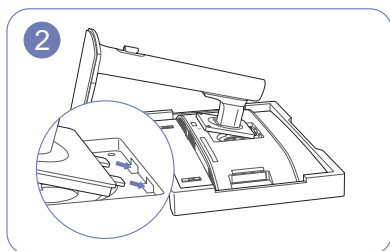
— Przed montażem urządzenia, należy położyć go ekranem do dołu na płaskiej, stabilnej powierzchni.

Ostrzeżenie: Produkt jest zakrzywiony. Dociskanie produktu do płaskiej powierzchni może go uszkodzić. Produktu ułożonego na ziemi, skierowanego w górę lub w dół, nie wolno naciskać.

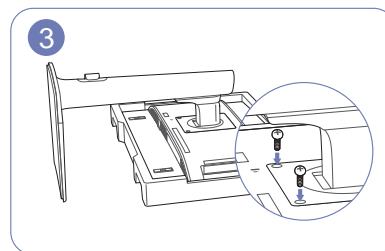


Położ piankę ochronną Styrofoam dołączoną do opakowania na podłodze i umieść w niej produkt skierowany przodem w dół, jak pokazano na ilustracji.

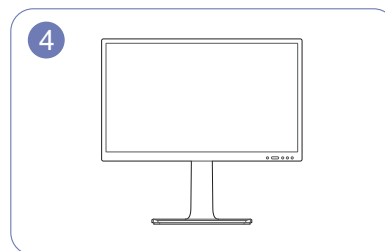
Jeśli pianka Styrofoam nie jest dostępna, użyj grubej maty do siedzenia.



Wsuń zaczepy stojaka do gniazd w tylnej części produktu zgodnie z kierunkiem wskazywanym przez strzałki.



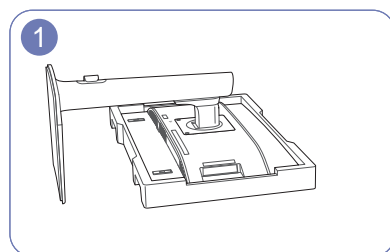
Dokręć śruby, aby zamocować stojak.



Po zamocowaniu stojaka ustaw produkt pionowo.

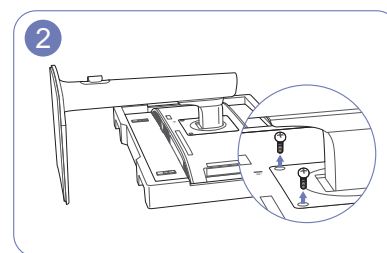
Odłączanie podpórki

- Kolor oraz kształt części mogą być inne niż na ilustracji. W celu polepszenia jakości producent zastrzega sobie prawo do zmiany specyfikacji bez wcześniejszego powiadomienia.
- Przed montażem urządzenia, należy położyć go ekranem do dołu na płaskiej, stabilnej powierzchni.
Ostrzeżenie: Produkt jest zakrzywiony. Dociskanie produktu do płaskiej powierzchni może go uszkodzić. Produktu ułożonego na ziemi, skierowanego w górę lub w dół, nie wolno naciskać.
- Wyłącz zasilanie i wyjmij z gniazdka przewód zasilający.

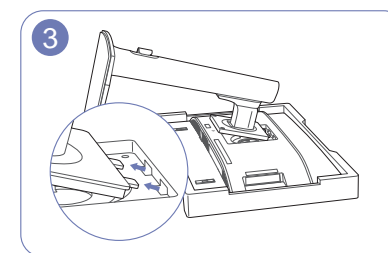


Położ piankę ochronną Styrofoam dołączoną do opakowania na podłodze i umieść w niej produkt skierowany przodem w dół, jak pokazano na ilustracji.

Jeśli pianka Styrofoam nie jest dostępna, użyj grubej maty do siedzenia.

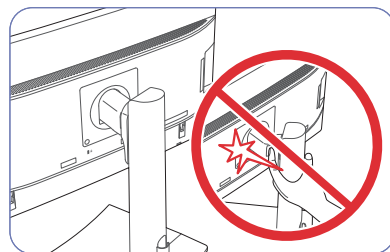


Odkręć śruby ze spodniej części produktu.

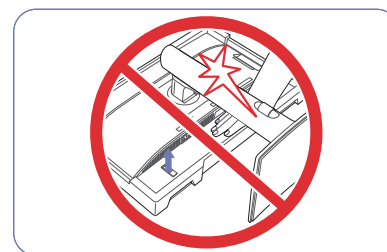


Podnieś i oddziel podstawę.

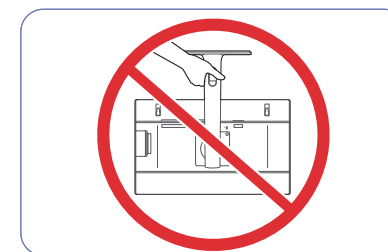
Uwaga



Trzymaj ręce z dala od ruchomych elementów.

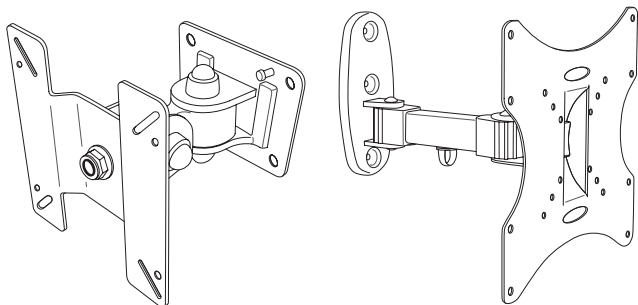


Nie umieszczaj rąk pod korpusem podstawy.



Urządzenia nie wolno podnosić za samą podstawę.

Montaż mocowania ściennego



Montaż zestawu do montażu ściennego

Zestaw do montażu ściennego pozwala na montaż elementu na ścianie.

Należy zakupić zgodny zestaw do montażu ściennego przeznaczony do stosowania z produktem.

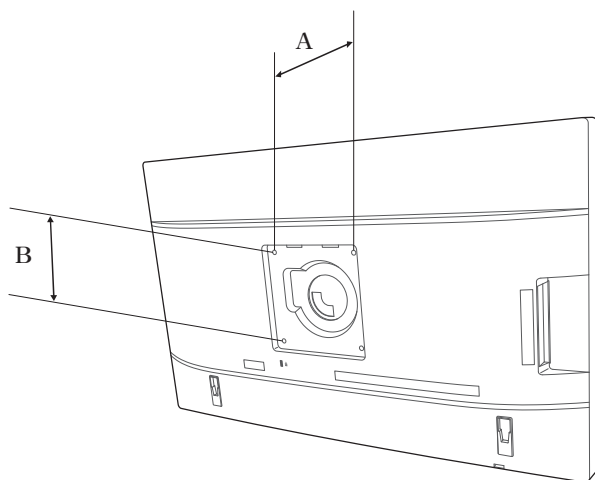
Szczegółowe informacje na temat montażu mocowania ściennego zawiera dołączona do niego instrukcja.

Zaleca się skorzystanie z pomocy technicznej podczas montażu wspornika zestawu ściennego.

Firma Samsung Electronics nie ponosi odpowiedzialności za wszelkie uszkodzenia urządzenia lub obrażenia ciała użytkownika bądź osób postronnych w przypadku samodzielnego montażu mocowania ściennego.

Dane techniczne zestawu do montażu ściennego (VESA)

— Zestaw ścienny należy zamontować prostopadle do podłogi na ścianie o jednolitej i mocnej konstrukcji. Przed przystąpieniem do montażu mocowania ściennego na powierzchniach wykonanych z takich materiałów, jak płyta gipsowo-kartonowa należy skontaktować się z najbliższym punktem sprzedaży w celu uzyskania dodatkowych informacji. Urządzenie zamontowane na pochylej ścianie może się oderwać, powodując poważne obrażenia ciała. Zestawy do montażu ściennego firmy Samsung są dostarczane ze szczegółową instrukcją montażu oraz wszystkimi niezbędnymi elementami.



- W przypadku mocowań ściennych, które nie spełniają standardów VESA dotyczących śrub, długość śrub może się różnić w zależności od parametrów technicznych mocowania ściennego.
- Nie należy dokręcać śrub z nadmierną siłą, ponieważ może to skutkować uszkodzeniem elementu lub oderwaniem się urządzenia i spowodować obrażenia ciała.
- Firma Samsung nie ponosi odpowiedzialności za takie wypadki.
- Firma Samsung nie ponosi odpowiedzialności za uszkodzenia urządzenia lub obrażenia ciała spowodowane używaniem zestawu ściennego niezgodnego ze standardem VESA lub specyfikacją bądź niestosowania się użytkownika do instrukcji montażu elementu.
- Nie należy montować urządzenia pod kątem nachylenia większym niż 15 stopni.
- Montaż urządzenia na ścianie wymaga udziału dwóch osób.
- Poniższa tabela zawiera standardowe wymiary zestawów do montażu ściennego.

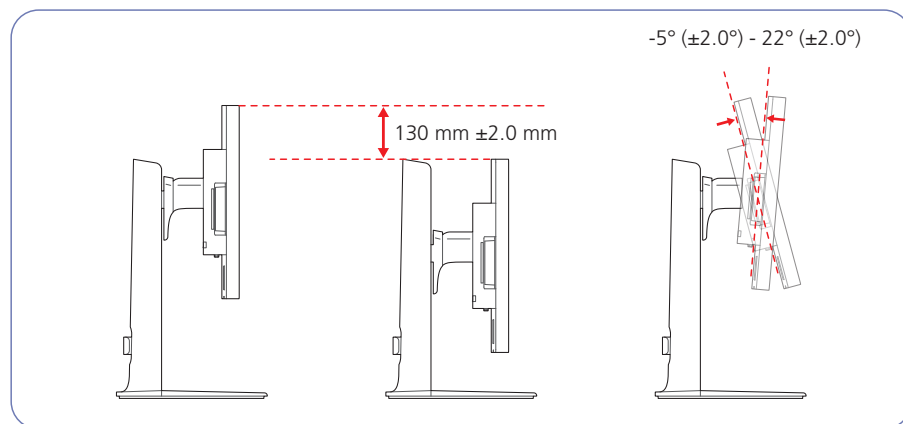
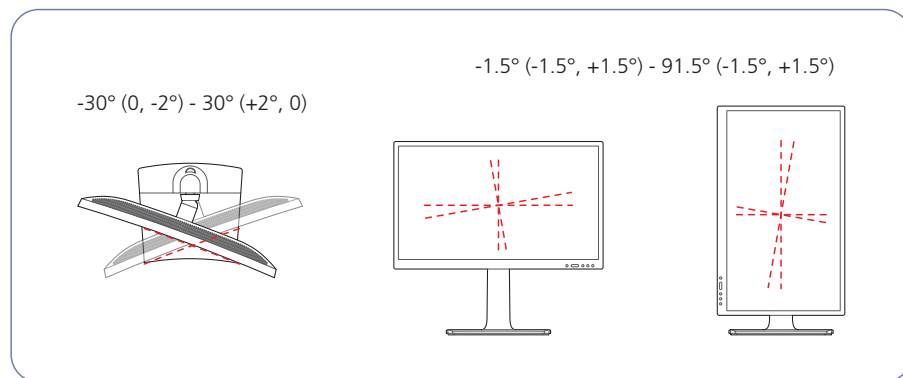
Jednostka: mm

Nazwa modelu	Rozstaw otworów na śruby zgodne ze standardem VESA (A * B) w milimetrach	Śruby standardowe	Liczba szt.
S24E650C / S27E650C	100 x 100	M3 x L10 lub mniejsze (ŚRUBA MASZYNOWA)	4

— Nie wolno montować zestawu do montażu ściennego, gdy urządzenie jest włączone. Może to spowodować obrażenia ciała w wyniku porażenia prądem.

Regulacja odchylenia i wysokości produktu

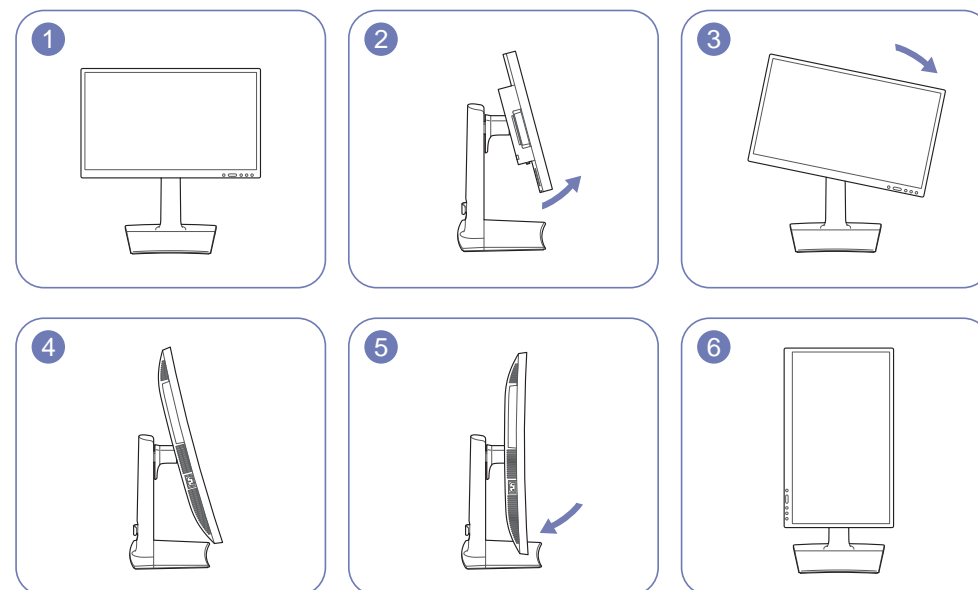
— Kolor oraz kształt części mogą być inne niż na ilustracji. W celu polepszenia jakości producent zastrzega sobie prawo do zmiany specyfikacji bez wcześniejszego powiadomienia.



- Możliwe jest dopasowanie odchylenia i wysokości monitora.
- Podczas regulacji odchylenia i wysokości produkt należy chwycić po obu stronach, aby uniknąć jego uszkodzenia.
- Produkt ma pewną tolerancję obrotu i dostosowania wysokości. Podczas jego obracania lub dostosowywania jego wysokości nie wolno przekraczać tej tolerancji.

Obracanie monitora

Monitor można obrócić zgodnie z poniższymi wskazówkami.

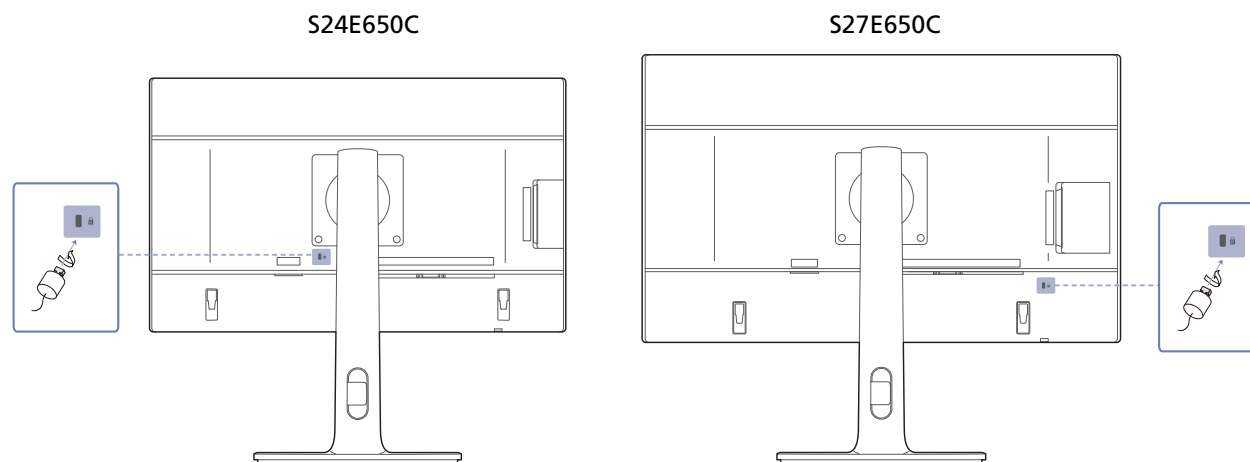


- Ustaw monitor w kierunku wskazanym przez strzałkę.
- Obróć monitor w kierunku zgodnym z ruchem wskazówek zegara i ustaw całkowicie pionowo.
- Obracanie ekranu w lewo może spowodować uszkodzenie urządzenia. Jeśli urządzenie jest w pozycji pionowej, lub gdy wysokość nie jest ustawiona na maksimum, obracanie ekranu może również spowodować uszkodzenie urządzenia.

Zabezpieczenie przeciwkradzieżowe

- Zabezpieczenie przeciwkradzieżowe pozwala na bezpieczne korzystanie z produktu nawet w miejscach publicznych.
- Kształt urządzenia blokującego oraz sposób blokowania zależą od producenta. Szczegółowe informacje na temat urządzenia blokującego znajdują się w instrukcji użytkownika dołączonej do tego urządzenia.

Aby uaktywnić blokadę w urządzeniu przeciwkradzieżowym:



- 1 Przymocuj linkę urządzenia zabezpieczającego do ciężkiego przedmiotu, na przykład biurka.
- 2 Przelóż jeden koniec linki przez pętlę znajdującą się na drugim końcu.
- 3 Umieść urządzenie blokujące w gnieździe zabezpieczenia przeciwkradzieżowego z tyłu produktu.
- 4 Zamknij urządzenie blokujące.
 - Urządzenie z blokadą przeciwkradzieżową można dokupić oddzielnie.
 - Szczegółowe informacje na temat urządzenia blokującego znajdują się w instrukcji użytkownika dołączonej do tego urządzenia.
 - Urządzenia z blokadą przeciwkradzieżową są dostępne w sklepach elektronicznych i internetowych.

Rozdział 03

Podłączanie i korzystanie z urządzenia źródłowego

Czynności wstępne

Przeczytaj poniższe informacje, zanim podłączysz inne urządzenia do tego produktu.

Czynności sprawdzające

- Przed podłączeniem urządzenia źródłowego należy przeczytać dołączoną do niego instrukcję obsługi.
Liczba i umiejscowienie gniazd w urządzeniach źródłowych może się różnić w zależności od produktu.
- Nie podłączaj kabla zasilania, dopóki nie podłączysz wszystkich innych urządzeń.
Podłączenie kabla zasilania podczas podłączania innego urządzenia może spowodować uszkodzenie produktu.
- Sprawdź rodzaje gniazd znajdujących się z tyłu produktu, który chcesz podłączyć.

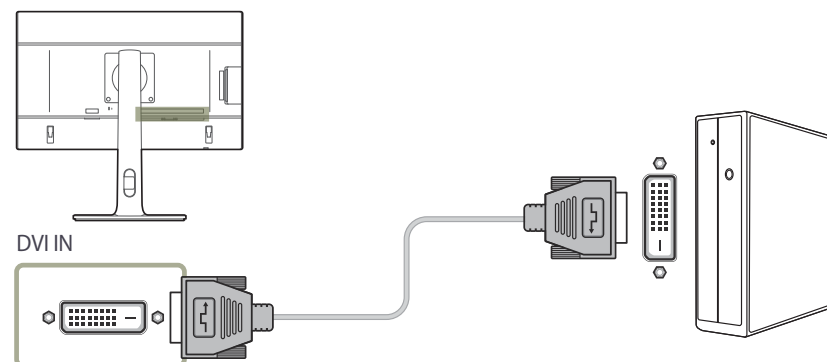
Podłączanie i korzystanie z komputera



Wybierz sposób podłączenia odpowiedni dla Twojego komputera.

- Akcesoria używane do podłączenia mogą się różnić w zależności od produktu.

Podłączanie za pomocą kabla DVI

- Nie podłączać przewodu zasilającego przed podłączeniem wszystkich innych przewodów.
Przed podłączeniem przewodu zasilającego należy sprawdzić, czy urządzenie źródłowe zostało podłączone.

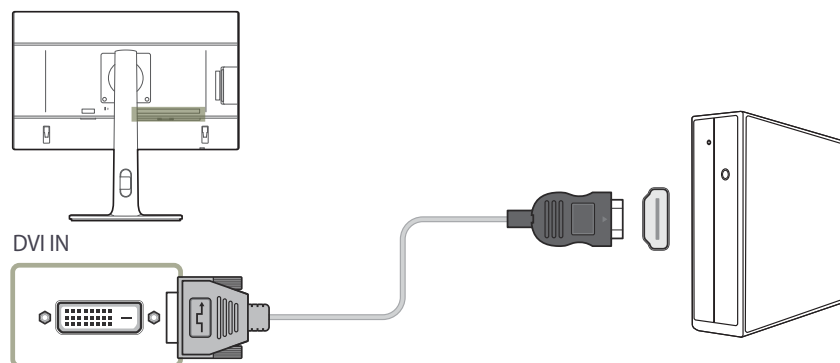


- 1 Podłącz kabel DVI do portu **DVI IN** z tyłu produktu oraz portu DVI w komputerze.
- 2 Naciśnąć przycisk  / , aby zmienić źródło wejściowe na **DVI**.



- Dźwięk nie będzie słyszalny, jeśli produkt jest połączony z komputerem za pomocą kabla DVI.
- Dostępne porty mogą się różnić w zależności od produktu.

Połączenie za pomocą kabla DVI-HDMI

- Nie podłączać przewodu zasilającego przed podłączeniem wszystkich innych przewodów.
Przed podłączeniem przewodu zasilającego należy sprawdzić, czy urządzenie źródłowe zostało podłączone.



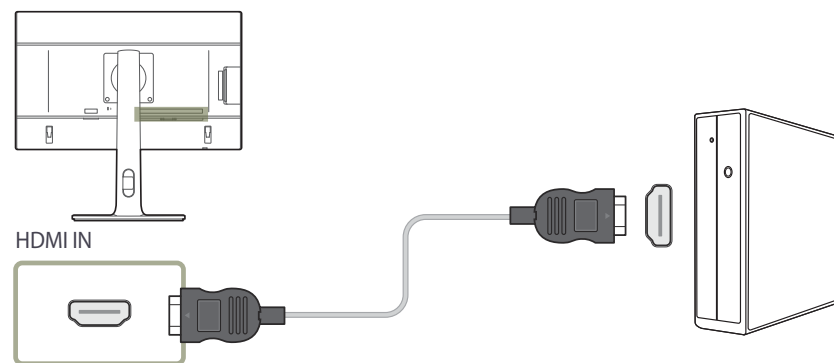
1 Podłącz kabel HDMI-DVI do portu **DVI IN** z tyłu produktu oraz portu HDMI w komputerze.

2 Nacisnąć przycisk  / , aby zmienić źródło wejściowe na **DVI**.


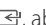
- Funkcja audio nie jest obsługiwana, jeśli urządzenie źródłowe jest podłączone za pomocą kabla HDMI-DVI.
- Dostępne porty mogą się różnić w zależności od produktu.



Podłączanie za pomocą kabla HDMI

- Nie podłączać przewodu zasilającego przed podłączeniem wszystkich innych przewodów.
Przed podłączeniem przewodu zasilającego należy sprawdzić, czy urządzenie źródłowe zostało podłączone.



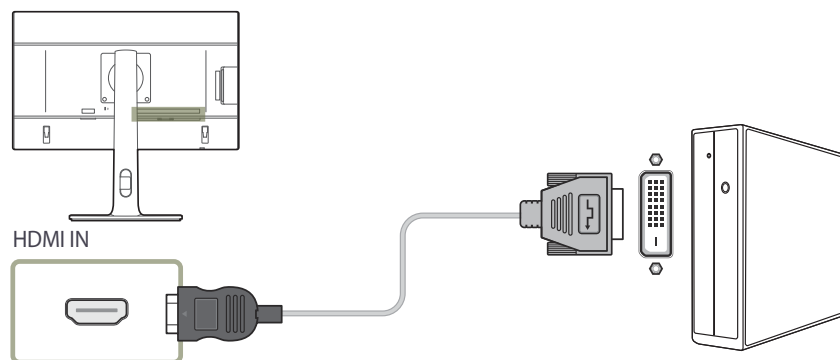
1 Podłącz kabel HDMI do portu **HDMI IN** z tyłu produktu oraz portu HDMI w komputerze.



2 Nacisnąć przycisk  / , aby zmienić źródło wejściowe na **HDMI**.

- Jeśli dźwięk jest obsługiwany, ustawienie **Głośność** można regulować za pomocą przycisków  / .
- Kabel DVI-HDMI można podłączyć wyłącznie do portu HDMI.
- W zależności od typu kabla użycie maksymalnej rozdzielczości może nie być możliwe, a jakość obrazu może się obniżyć.
- Dostępne porty mogą się różnić w zależności od produktu.

Połączenie za pomocą kabla HDMI-DVI

- Nie podłączać przewodu zasilającego przed podłączeniem wszystkich innych przewodów. Przed podłączeniem przewodu zasilającego należy sprawdzić, czy urządzenie źródłowe zostało podłączone.

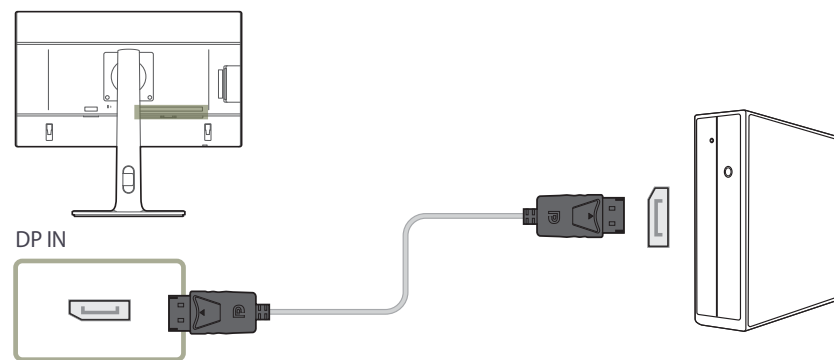




- 1 Podłącz kabel HDMI-DVI do portu **HDMI IN** z tyłu produktu oraz portu DVI w komputerze.
- 2 Nacisnąć przycisk  / , aby zmienić źródło wejściowe na **HDMI**.



- Funkcja audio nie jest obsługiwana, jeśli urządzenie źródłowe jest podłączone za pomocą kabla HDMI-DVI.
- Dostępne porty mogą się różnić w zależności od produktu.

Połączenie za pomocą kabla DP

- Nie podłączać przewodu zasilającego przed podłączeniem wszystkich innych przewodów. Przed podłączeniem przewodu zasilającego należy sprawdzić, czy urządzenie źródłowe zostało podłączone.

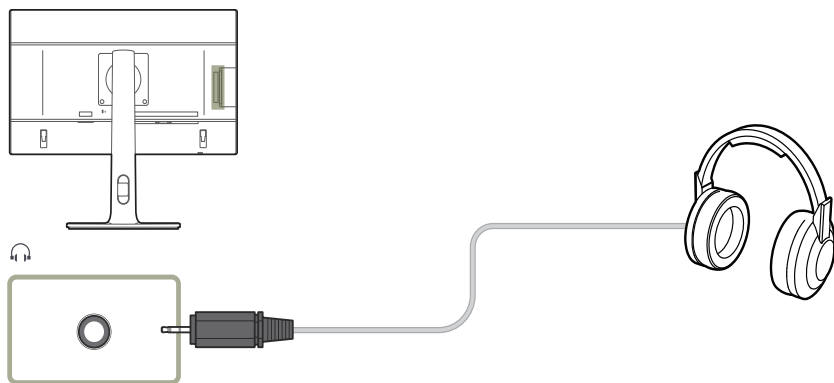



- 1 Podłącz kabel DP do portu **DP IN** z tyłu produktu oraz portu DP w komputerze.
- 2 Nacisnąć przycisk  / , aby zmienić źródło wejściowe na **DisplayPort**.



- Jeśli dźwięk jest obsługiwany, ustawienie **Głośność** można regulować za pomocą przycisków  /  znajdujących się z przodu monitora.
- Połączenia z użyciem kabla HDMI lub DVI nie są obsługiwane.
- Dostępne porty mogą się różnić w zależności od produktu.

Podłączanie słuchawek

- Nie podłączać przewodu zasilającego przed podłączeniem wszystkich innych przewodów.
Przed podłączeniem przewodu zasilającego należy sprawdzić, czy urządzenie źródłowe zostało podłączone.



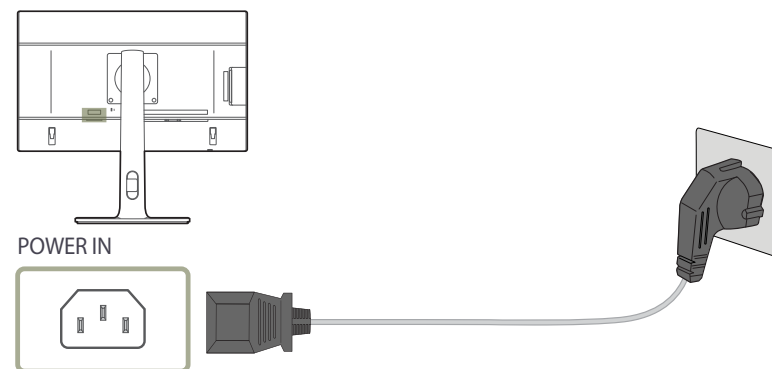
- 1 Podłączyć wyjściowe urządzenie audio, na przykład słuchawki, do portu  produktu.

- Dźwięk będzie odtwarzany tylko, jeśli użyto kabla HDMI-HDMI lub kabla DP.
- Jeśli jest podłączony kabel stereo, ustawienie **Głośność** można regulować za pomocą przycisków  /  znajdujących się z przodu monitora.
- Dostępne porty mogą się różnić w zależności od produktu.

Podłączanie kabla zasilania

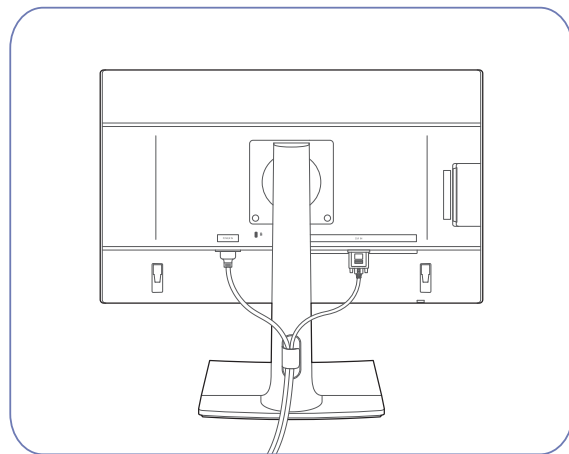
- Akcesoria używane do podłączenia mogą się różnić w zależności od produktu.
Wygląd zewnętrznej części urządzenia może się różnić, w zależności od modelu.

Aby skorzystać z produktu, podłącz kabel zasilania do gniazdka elektrycznego i portu **POWER IN** na produkcie.



- Napięcie wejściowe zostanie przełączone automatycznie.

Porządkowanie podłączonych kabli

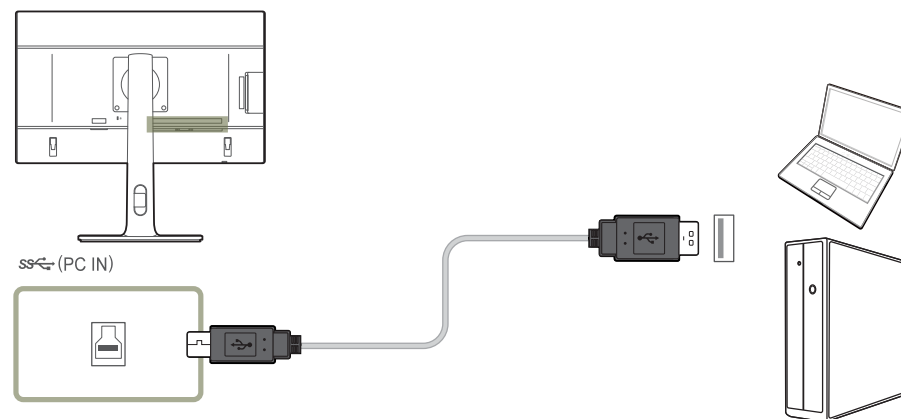


Podłączanie produktu do komputera jako koncentratora USB

Podłączanie komputera do produktu

— Po podłączeniu urządzenia do komputera za pomocą kabla USB, można go używać jako koncentratora. Dzięki temu urządzenia wejściowe można podłączyć bezpośrednio do produktu i sterować nimi bez konieczności podłączania ich do komputera.

Aby używać produktu jako koncentratora USB, należy podłączyć go do komputera PC za pomocą kabla USB.



Podłączyć kabel USB do portu  z tyłu produktu i portu USB  komputera.

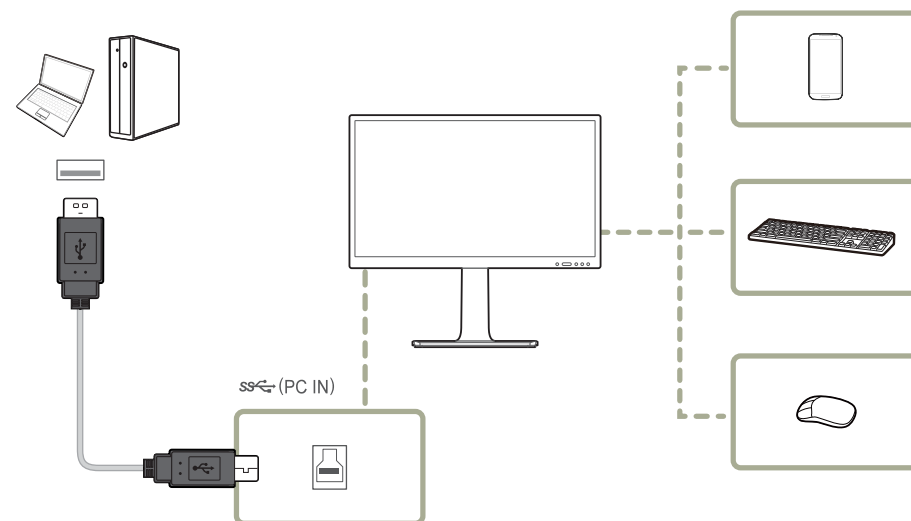
— Do podłączenia produktu do komputera PC można użyć kabla USB 2.0.

Aby jednak korzystać ze wszystkich zalet standardu USB 3.0, należy podłączyć produkt do komputera za pomocą kabla USB 3.0. Należy się upewnić, że komputer obsługuje standard USB 3.0.

Używanie produktu jako koncentratora USB

Używanie produktu jako koncentratora pozwala na równoczesne podłączenie do produktu i używanie różnych urządzeń źródłowych.

Komputera nie można połączyć z wieloma urządzeniami źródłowymi równocześnie, ponieważ jest on wyposażony w ograniczoną liczbę portów wejściowych/wyjściowych. Funkcja HUB produktu poprawia wydajność pracy, umożliwiając podłączenie wielu urządzeń źródłowych do portów USB produktu równocześnie, bez podłączania ich do komputera.



Podłączenie do komputera wielu urządzeń źródłowych powoduje bałagan związany z zastosowaniem wielu kabli. Podłączenie urządzeń bezpośrednio do produktu eliminuje tę niedogodność.

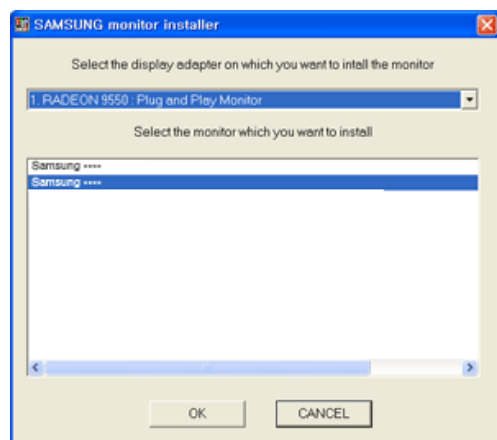
Podłączanie urządzeń przenośnych, na przykład odtwarzacza MP3 lub smartfona, do produktu podłączonego do komputera. Umożliwia sterowanie urządzeniem za pośrednictwem komputera i ładowanie akumulatora urządzenia.

- Aby przyspieszyć wykrywanie i uruchamianie urządzenia źródłowego, należy podłączyć je do portu USB 3.0 na produkcie.
- Zewnętrzny dysk twardy wymaga zewnętrznego źródła zasilania. Należy pamiętać o jego podłączeniu do źródła zasilania.
- Ładowanie akumulatora jest możliwe w trybie oszczędzania energii. Jednak nie jest możliwe po wyłączeniu zasilania produktu.
- Przed ładowaniem baterii należy się upewnić, że port USB do podłączania urządzenia nadrzędnego produktu jest podłączony do komputera za pomocą kabla USB.
- Ładowanie akumulatora nie jest możliwe, jeśli przewód zasilający zostanie odłączony od gniazda elektrycznego.
- Urządzenia przenośne należy zakupić osobno.

Instalacja sterownika

- Optymalną rozdzielczość i częstotliwość dla urządzenia można ustawić poprzez zainstalowanie odpowiednich sterowników.
- Aby zainstalować najnowszą wersję sterownika produktu, należy go pobrać z witryny internetowej firmy Samsung Electronics pod adresem <http://www.samsung.com>.

- 1 Kliknij pobrany z witryny plik „Windows Driver”.
- 2 Postępuj zgodnie z instrukcją, która pojawi się na ekranie.
- 3 Wybierz z listy posiadany model produktu.



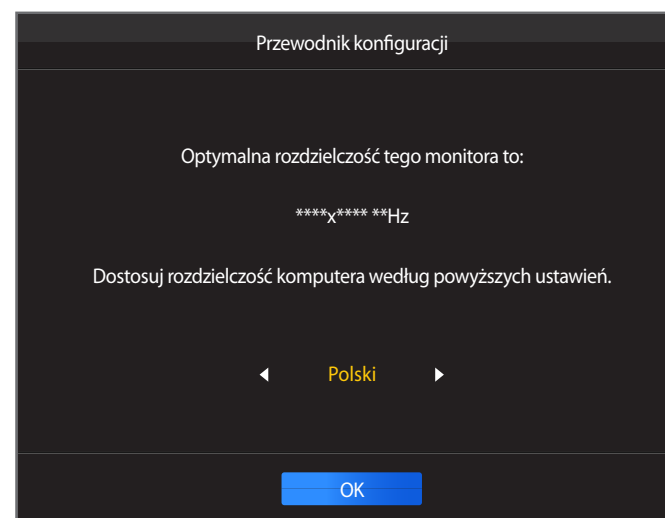
- 4 Przejdź do okna Właściwości ekranu i upewnij się, że rozdzielczość i częstotliwość odświeżania są odpowiednie.

Więcej szczegółów znajdziesz w instrukcji obsługi systemu operacyjnego Windows.

Ustawianie optymalnej rozdzielczości

Po pierwszym włączeniu produktu po zakupie zostanie wyświetlony komunikat z informacją o ustawieniu optymalnej rozdzielczości.

Wybierz wersję językową produktu i ustaw optymalną rozdzielczość w komputerze.

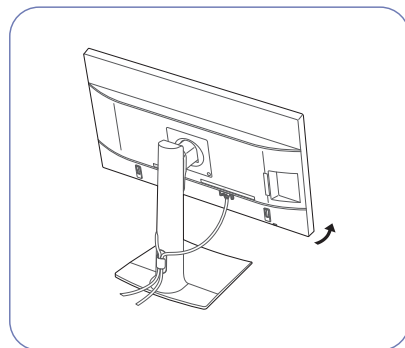
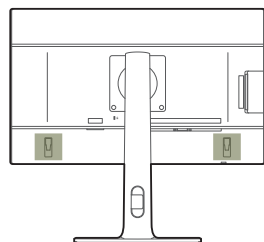


- 1 Naciśnij przycisk ▲ / ▼, aby przejść do wybranego języka, a następnie naciśnij przycisk □ / ↵.
- 2 Aby ukryć komunikat z informacją, naciśnij przycisk MENU lub □ / ↵.

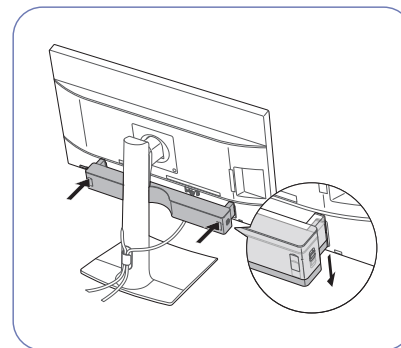
- Jeśli nie wybrano optymalnej rozdzielczości, komunikat będzie wyświetlony maksymalnie trzy razy przez określony czas, nawet jeśli produkt zostanie wyłączony i ponownie włączony.
- Optymalną rozdzielczość można także wybrać na **Panelu sterowania** w komputerze.

Montaż głośnika typu soundbar (sprzedawany oddzielnie)

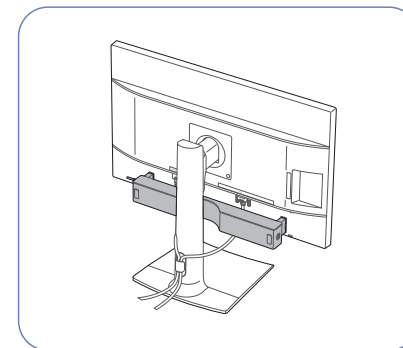
- Szczegółowe informacje zawiera instrukcja obsługi głośnika typu soundbar.
- Aby zdemontować głośnik typu soundbar, należy wykonać poniższe czynności w odwrotnej kolejności.
- Nie stosować nadmiernej siły podczas regulacji odchylenia produktu.



Odchyl produkt bez odłączania kabli, tak jak pokazano na rysunku.



Wsuń zaczepy montażowe głośnika typu soundbar do gniazd po bokach produktu, następnie pchnij głośnik w dół w kierunku wskazywanym przez strzałkę, aby go zamocować.



Po zamocowaniu głośnika typu soundbar wyreguluj odchylenie produktu.

Dane techniczne głośnika typu soundbar (sprzedawany oddzielnie)

Ogólne

Nazwa modelu	CY-SPU10B*
Typ produktu	Multimedialny głośnik komputerowy typu soundbar
Wymiary produktu (szer. x głęb. x wys.)	400 x 46,5 x 50 mm
Waga	535 g
Typ głośnika	Aktywny (z przetwornikiem wewnętrznym)
Moc wyjściowa RMS	Całkowita 2,5 W < 10% THD (dla standardu USB 3.0, L+P)

Głośnik

Cisnienie dźwięku (0,5 m, 1 W)	83 dB ± 3 dB
Znamionowe ciśnienie dla głośnika	2WRMS
Impedancja	8 omów

Obsługa i podłączanie

Urządzenie sterujące	<ul style="list-style-type: none">GłośnośćPrzełączanie kanałów L/P
Typ wejścia/wyjścia	<ul style="list-style-type: none">Port USB (wejście zasilania i dźwięku)Wyjście na słuchawki (Mini-Phone Stereo 3,5 mm)Wejście przewodu audio (Mini-Phone Stereo 3,5 mm)

Rozdział 04

Ustawienia ekranu

Konfiguracja ustawień ekranu, na przykład jasności.

Każda funkcja jest szczegółowo opisana. Więcej szczegółów można znaleźć w produkcie.

SAMSUNG MAGIC Bright

Ta funkcja zapewnia optymalną jakość obrazu, dopasowaną do środowiska, w którym produkt będzie używany.

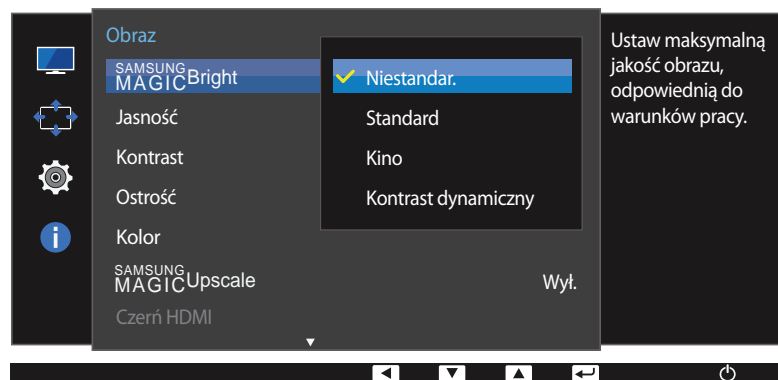
— To menu nie jest dostępne, gdy włączona jest funkcja **Int. oszcz. ener.**

— To menu nie jest dostępne, gdy włączona jest funkcja **Tryb gry.**

— To menu nie jest dostępne, gdy włączona jest funkcja **Tr. oszczędz. Oczu.**

Jasność można dopasować do własnych potrzeb.

W trybie PC



— W zależności od modelu mogą występować różnice w wyświetlanym obrazie.

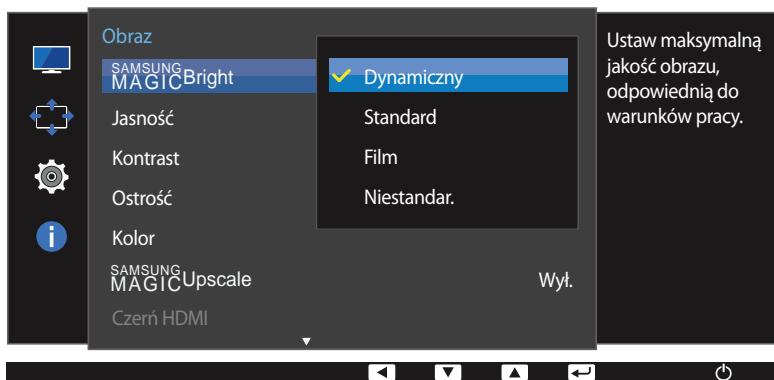
Konfiguracja SAMSUNG MAGIC Bright

- 1 Naciśnij dowolny przycisk na panelu przednim urządzenia, aby wyświetlić menu ekranowych przycisków funkcyjnych. Następnie naciśnij przycisk **MENU**, aby wyświetlić odpowiedni ekran menu.
- 2 Naciskać przycisk **▲ / ▼**, aby przejść do menu **Obraz** i nacisnąć przycisk **□ / □** na produkcie.
- 3 Naciskać przycisk **▲ / ▼**, aby przejść do menu **SAMSUNG MAGIC Bright** i nacisnąć przycisk **□ / □** na produkcie.

W trybie PC

- **Niestandar.:** To ustawienie pozwala dostosować odpowiednio kontrast i jasność.
- **Standard:** To ustawienie pozwala uzyskać jakość obrazu odpowiednią do edycji dokumentów lub korzystania z Internetu.
- **Kino:** To ustawienie pozwala uzyskać jasność i ostrość charakterystyczne dla telewizorów, odpowiednie do oglądania materiałów wideo i filmów DVD.
- **Kontrast dynamiczny:** To ustawienie pozwala uzyskać zrównoważoną jasność poprzez automatyczną regulację kontrastu.

W trybie AV



– W zależności od modelu mogą występować różnice w wyświetlanym obrazie.

Jeśli zewnętrzne źródło jest podłączone poprzez DVI/HDMI/DP, a opcja **Tryb PC/AV** jest ustawiona na **AV**, opcję **SAMSUNG MAGICBright** można przełączyć na jedno z czterech ustawień temperatury (**Dynamiczny**, **Standard**, **Film** i **Niestandar.**). Aktywować można jedno z ustawień: **Dynamiczny**, **Standard**, **Film**, lub **Niestandar.** Wybranie ustawienia **Niestandar.** powoduje automatyczne przywrócenie ustawień obrazu dokonanych przez użytkownika.

W trybie AV

- **Dynamiczny:** Wybierz ten tryb, aby wyświetlane obrazy były ostrzejsze niż w trybie **Standard**.
- **Standard:** Wybierz ten tryb, gdy otoczenie monitora jest jasne. W trybie tym obraz jest ostry.
- **Film:** Wybierz ten tryb, gdy otoczenie monitora jest ciemne. Ten tryb oszczędza energię i zmniejsza zmęczenie oczu.
- **Niestandar.:** Wybierz ten tryb, gdy chcesz dopasować obraz do własnych upodobań.

4 Naciśnij przycisk ▲ / ▼, aby przejść do wybranej opcji, a następnie naciśnij przyciski □ / ◀▶.

5 Wybrana opcja zostanie zastosowana.

Jasność

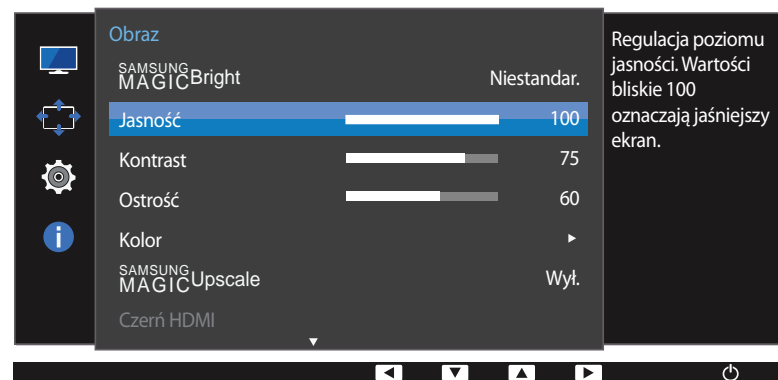
Ustawianie ogólnego poziomu jasności obrazu. (Zakres: 0~100)

Im wyższa wartość, tym jaśniejszy obraz.

— To menu nie jest dostępne, gdy dla funkcji **SAMSUNG MAGICBright** wybrano tryb **Kontrast dynamiczny**.

— To menu nie jest dostępne, gdy włączona jest funkcja **Int. oszcz. ener.**

— To menu nie jest dostępne, gdy włączona jest funkcja **Tr. oszczędz. Oczu.**



— W zależności od modelu mogą występować różnice w wyświetlanym obrazie.

Konfiguracja funkcji Jasność

- 1 Naciśnij dowolny przycisk na panelu przednim urządzenia, aby wyświetlić menu ekranowych przycisków funkcyjnych. Następnie naciśnij przycisk **MENU**, aby wyświetlić odpowiedni ekran menu.
- 2 Naciśnij przycisk **▲ / ▼**, aby przejść do menu **Obraz** i naciśnij przycisk **□ / ◀▶** na produkcji.
- 3 Naciśnij przycisk **▲ / ▼**, aby przejść do menu **Jasność** i naciśnij przycisk **□ / ◀▶** na produkcji.
- 4 Wyregulować opcję **Jasność** za pomocą przycisku **▲ / ▼**.
- 5 Wybrana opcja zostanie zastosowana.

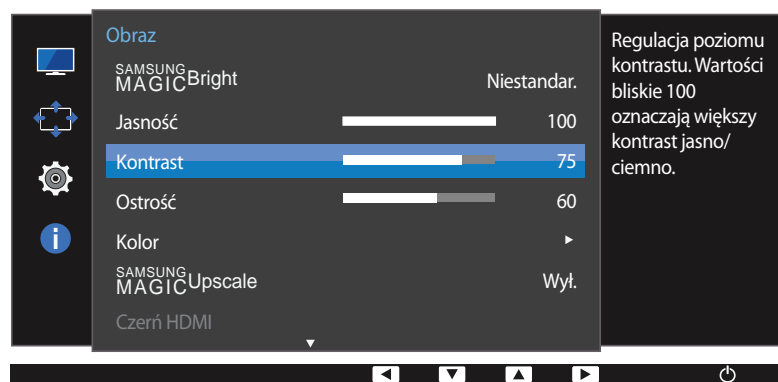
Kontrast

Ustawianie kontrastu między wyświetlanymi obiektami a tłem. (Zakres: 0~100)

Im wyższa wartość, tym większy kontrast i wyraźniejszy obiekt.

— Opcja ta nie jest dostępna, gdy funkcja **SAMSUNG MAGICBright** działa w trybie **Kino** lub **Kontrast dynamiczny**.

— To menu nie jest dostępne, gdy włączona jest funkcja **Tryb gry**.



— W zależności od modelu mogą występować różnice w wyświetlanym obrazie.

Konfiguracja funkcji Kontrast

- 1 Naciśnij dowolny przycisk na panelu przednim urządzenia, aby wyświetlić menu ekranowych przycisków funkcyjnych. Następnie naciśnij przycisk **MENU**, aby wyświetlić odpowiedni ekran menu.
- 2 Naciśnij przycisk **▲ / ▼**, aby przejść do menu **Obraz** i naciśnij przycisk **□ / ↻** na produkcie.
- 3 Naciśnij przycisk **▲ / ▼**, aby przejść do menu **Kontrast** i naciśnij przycisk **□ / ↻** na produkcie.
- 4 Wyregulować opcję **Kontrast** za pomocą przycisku **▲ / ▼**.
- 5 Wybrana opcja zostanie zastosowana.

Ostrość

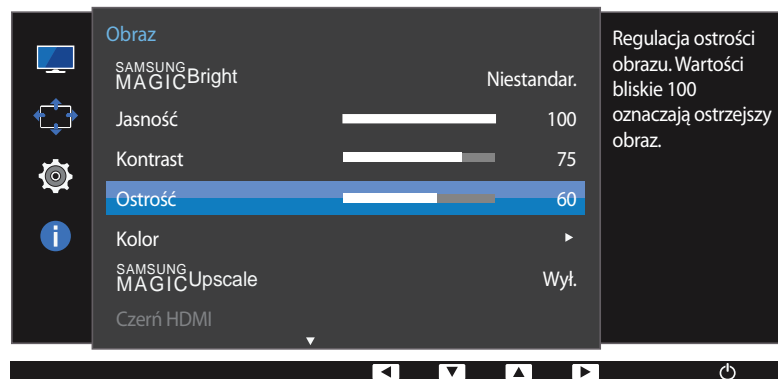
Zmiana ostrości zarysu wyświetlanego obiektu. (Zakres: 0~100)

Im wyższa wartość, tym wyraźniejszy zarys wyświetlanego obiektu.

— Opcja ta nie jest dostępna, gdy funkcja **SAMSUNG MAGICBright** działa w trybie **Kino** lub **Kontrast dynamiczny**.

— To menu nie jest dostępne, gdy dla funkcji **SAMSUNG MAGICUpscale** wybrano tryb **Tryb1** lub **Tryb2**.

— To menu nie jest dostępne, gdy włączona jest funkcja **Tryb gry**.



— W zależności od modelu mogą występować różnice w wyświetlanym obrazie.

Konfiguracja funkcji Ostrość

- 1 Naciśnij dowolny przycisk na panelu przednim urządzenia, aby wyświetlić menu ekranowych przycisków funkcyjnych. Następnie naciśnij przycisk **MENU**, aby wyświetlić odpowiedni ekran menu.
- 2 Naciśnij przycisk **▲ / ▼**, aby przejść do menu **Obraz** i naciśnij przycisk **□ / ◀▶** na produkcie.
- 3 Naciśnij przycisk **▲ / ▼**, aby przejść do menu **Ostrość** i naciśnij przycisk **□ / ◀▶** na produkcie.
- 4 Wyregulować opcję **Ostrość** za pomocą przycisku **▲ / ▼**.
- 5 Wybrana opcja zostanie zastosowana.

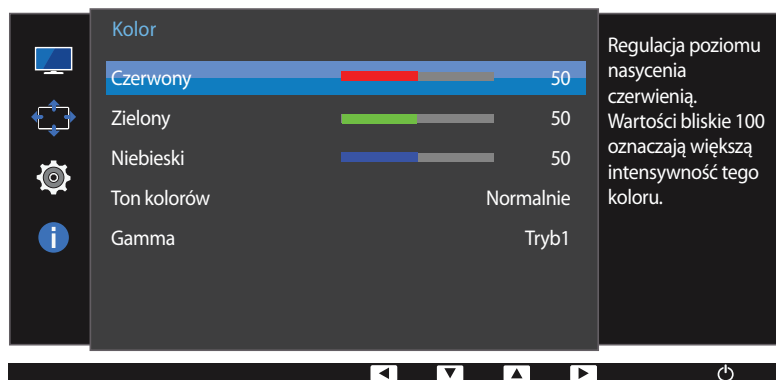
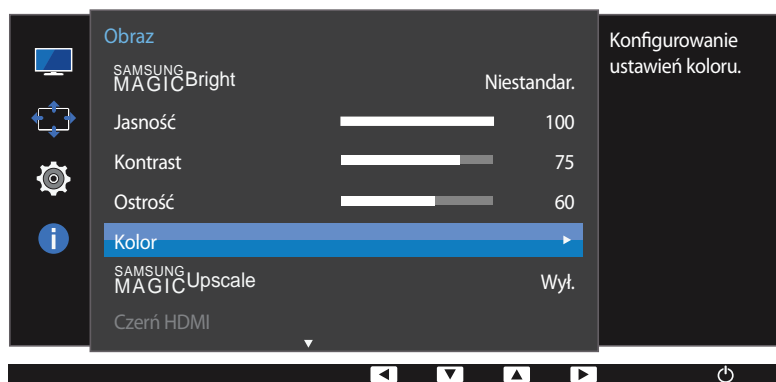
Kolor

Każda funkcja jest szczegółowo opisana. Więcej szczegółów można znaleźć w produkcie.

— Ta opcja pozwala na regulację odcienia ekranu. To menu nie jest dostępne, gdy dla funkcji **SAMSUNG MAGICBright** wybrano tryb **Kino** lub **Kontrast dynamiczny**.

— To menu nie jest dostępne, gdy włączona jest funkcja **Tryb gry**.

— To menu nie jest dostępne, gdy włączona jest funkcja **Tr. oszczędz. Oczu**.



Konfiguracja funkcji Kolor

1 Naciśnij dowolny przycisk na panelu przednim urządzenia, aby wyświetlić menu ekranowych przycisków funkcyjnych. Następnie naciśnij przycisk **MENU**, aby wyświetlić odpowiedni ekran menu.

2 Naciśnij przycisk **▲ / ▼**, aby przejść do menu **Obraz** i naciśnij przycisk **□ / ◀▶** na produkcie.

3 Naciśnij przycisk **▲ / ▼**, aby przejść do menu **Kolor** i naciśnij przycisk **□ / ◀▶** na produkcie.

- **Czerwony**: Reguluje nasycenie koloru czerwonego. Wartości bliższe 100 oznaczają większą intensywność koloru.
- **Zielony**: Reguluje nasycenie koloru zielonego. Wartości bliższe 100 oznaczają większą intensywność koloru.
- **Niebieski**: Reguluje nasycenie koloru niebieskiego. Wartości bliższe 100 oznaczają większą intensywność koloru.
- **Ton kolorów**: Pozwala regulować tonację kolorów w zależności od potrzeb.
 - **Zimny 2**: To ustawienie pozwala ustawić temperaturę kolorów na niższą niż **Zimny 1**.
 - **Zimny 1**: To ustawienie pozwala ustawić temperaturę kolorów na niższą niż w trybie **Normalnie**.
 - **Normalnie**: To ustawienie pozwala wyświetlać standardowy ton kolorów.
 - **Ciepły 1**: To ustawienie pozwala ustawić temperaturę kolorów na wyższą niż w trybie **Normalnie**.
 - **Ciepły 2**: To ustawienie pozwala ustawić temperaturę kolorów na wyższą niż **Ciepły 1**.
 - **Niestandar.**: To ustawienie pozwala dostosować ton kolorów.

— Jeśli zewnętrzne źródło jest podłączone poprzez DVI/HDMI/DP, a opcja **Tryb PC/AV** jest ustawiona na **AV**, opcję **Ton kolorów** można przełączyć na jedno z czterech ustawień temperatury (**Zimny**, **Normalnie**, **Ciepły** i **Niestandar.**).

- **Gamma**: Pozwala regulować średni poziom luminancji.
 - **Tryb1 / Tryb2 / Tryb3**

4 Naciśnij przycisk **▲ / ▼**, aby przejść do wybranej opcji, a następnie naciśnij przyciski **□ / ◀▶**.

5 Wybrana opcja zostanie zastosowana.

— W zależności od modelu mogą występować różnice w wyświetlanym obrazie.

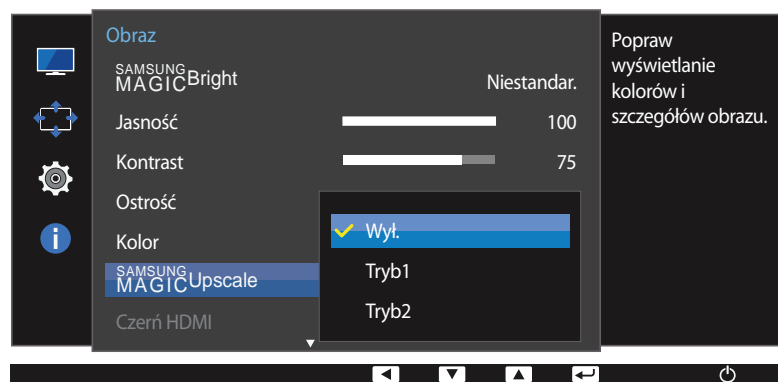
SAMSUNG MAGIC Upscale

SAMSUNG MAGIC Upscale umożliwia wzmocnienie warstw i jasności obrazu.

— Ta opcja pozwala na regulację odcienia ekranu.

— To menu nie jest dostępne, gdy dla funkcji **SAMSUNG MAGIC Bright** wybrano tryb **Kino** lub **Kontrast dynamiczny**.

— To menu nie jest dostępne, gdy włączona jest funkcja **Tryb gry**.



— W zależności od modelu mogą występować różnice w wyświetlanym obrazie.

Konfiguracja SAMSUNG MAGIC Upscale

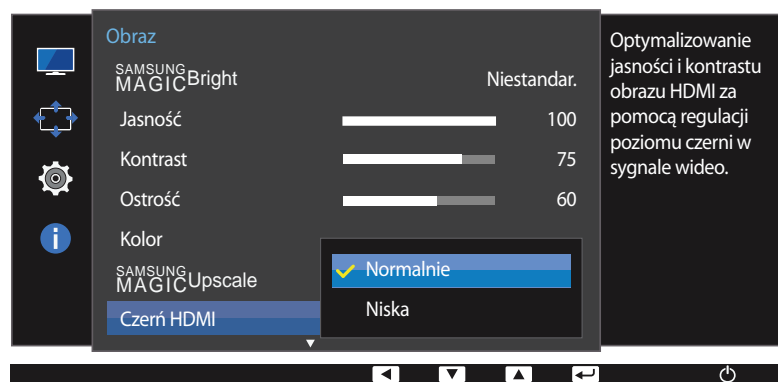
- 1 Naciśnij dowolny przycisk na panelu przednim urządzenia, aby wyświetlić menu ekranowych przycisków funkcyjnych. Następnie naciśnij przycisk **MENU**, aby wyświetlić odpowiedni ekran menu.
- 2 Naciśnij przycisk **▲ / ▼**, aby przejść do menu **Obraz** i naciśnij przycisk **□ / □** na produkcie.
- 3 Naciśnij przycisk **▲ / ▼**, aby przejść do menu **SAMSUNG MAGIC Upscale** i naciśnij przycisk **□ / □** na produkcie.
 - **Wył. / Tryb1 / Tryb2**
 - Ustawienie **Tryb2** zapewnia większy efekt niż ustawienie **Tryb1**.
- 4 Naciśnij przycisk **▲ / ▼**, aby przejść do wybranej opcji, a następnie naciśnij przyciski **□ / □**.
- 5 Wybrana opcja zostanie zastosowana.

Czerń HDMI

Podłączenie odtwarzacza DVD lub dekodera do produktu za pomocą kabla HDMI może spowodować pogorszenie jakości obrazu (np. zmiana poziomu zaczernienia, zmniejszenie kontrastu / natężenia kolorów itp.) w zależności od podłączonego urządzenia. W takim przypadku jakość obrazu można poprawić za pomocą opcji **Czerń HDMI**.

W takim przypadku jakość obrazu można poprawić, używając opcji **Czerń HDMI**.

— Ta funkcja jest dostępna tylko w trybie **HDMI**.



— W zależności od modelu mogą występować różnice w wyświetlanym obrazie.

Konfiguracja ustawień Czerń HDMI

- 1 Naciśnij dowolny przycisk na panelu przednim urządzenia, aby wyświetlić menu ekranowych przycisków funkcyjnych. Następnie naciśnij przycisk **MENU**, aby wyświetlić odpowiedni ekran menu.
- 2 Naciśnij przycisk **▲ / ▼**, aby przejść do menu **Obraz** i naciśnij przycisk **□ / □** na produkcie.
- 3 Naciśnij przycisk **▲ / ▼**, aby przejść do menu **Czerń HDMI** i naciśnij przycisk **□ / □** na produkcie.
 - **Normalnie**: Tryb ten należy wybrać, jeśli nie występuje degradacja stosunku kontrastu.
 - **Niska**: Tryb ten redukuje poziom czerni i podnosi poziom bieli w przypadku wystąpienia degradacji stosunku kontrastu.
- 4 Naciśnij przycisk **▲ / ▼**, aby przejść do wybranej opcji, a następnie naciśnij przyciski **□ / □**.
- 5 Wybrana opcja zostanie zastosowana.

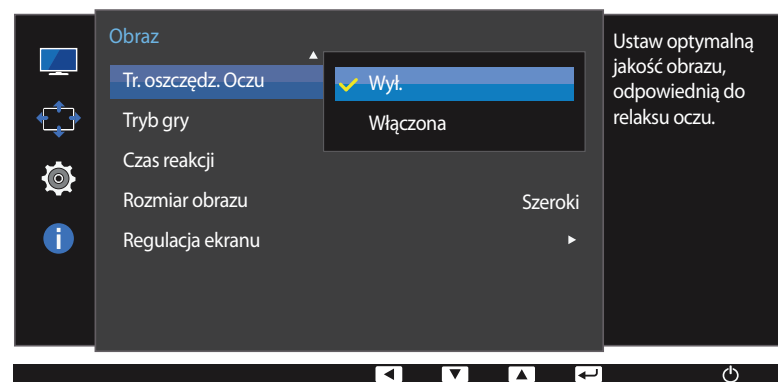
— Opcja **Czerń HDMI** może być niezgodna z niektórymi urządzeniami źródłowymi.

— Funkcja **Czerń HDMI** jest włączana wyłącznie w przypadku określonych rozdzielczości **AV**, np. 720p i 1080p.

Tr. oszczędz. Oczu

Ustawienie najlepszej jakości obrazu pozwalającej na odpoczynek oczu.

Norma „Low Blue Light Content” firmy TÜV Rheinland jest podstawą certyfikacji produktów, które spełniają wymagania w zakresie niskich poziomów emitowanego światła niebieskiego. Jeśli ustawienie **Tr. oszczędz. Oczu** ma wartość „**Włączona**”, zmniejsza się poziom intensywności światła niebieskiego o długości fali ok. 400 nm. Zapewnia to optymalną jakość obrazu i zmniejsza zmęczenie oczu. Jednocześnie poziom intensywności światła niebieskiego jest niższy niż w ustawieniach domyślnych, zgodnie z badaniem przeprowadzonym przez firmę TÜV Rheinland i certyfikacją pod kątem spełnienia wymagań norm „Low Blue Light Content” firmy TÜV Rheinland.



– W zależności od modelu mogą występować różnice w wyświetlanym obrazie.

Konfiguracja funkcji Tr. oszczędz. Oczu

- 1 Naciśnij dowolny przycisk na panelu przednim urządzenia, aby wyświetlić menu ekranowych przycisków funkcyjnych. Następnie naciśnij przycisk **MENU**, aby wyświetlić odpowiedni ekran menu.
- 2 Naciskać przycisk ▲ / ▼, aby przejść do menu **Obraz** i nacisnąć przycisk □ / □ (z kółkiem) na produkcie.
- 3 Naciskać przycisk ▲ / ▼, aby przejść do menu **Tr. oszczędz. Oczu** i nacisnąć przycisk □ / □ (z kółkiem) na produkcie.
- 4 Naciśnij przycisk ▲ / ▼, aby przejść do wybranej opcji, a następnie naciśnij przyciski □ / □ (z kółkiem).
- 5 Wybrana opcja zostanie zastosowana.

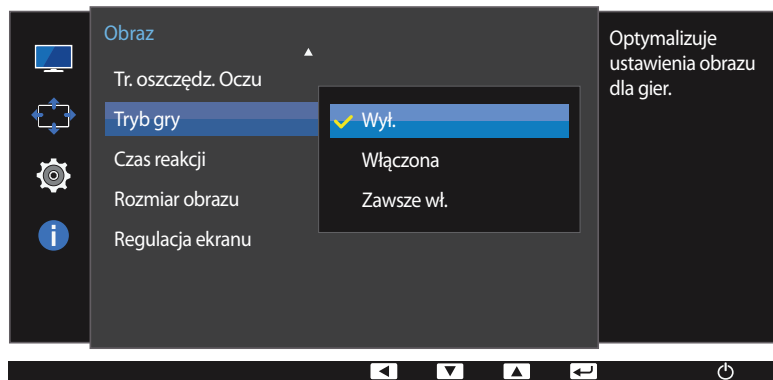
Tryb gry

Konfiguracja ustawień ekranu produktu pod kątem trybu gry.

Tej funkcji używa się w przypadku grania w gry na komputerze lub na podłączonej konsoli PlayStation™ lub Xbox™.

— To menu nie jest dostępne, gdy włączona jest funkcja **Tr. oszczędz. Oczu**.

— To menu nie jest dostępne, gdy włączona jest funkcja **Int. oszcz. ener.**



— W zależności od modelu mogą występować różnice w wyświetlanym obrazie.

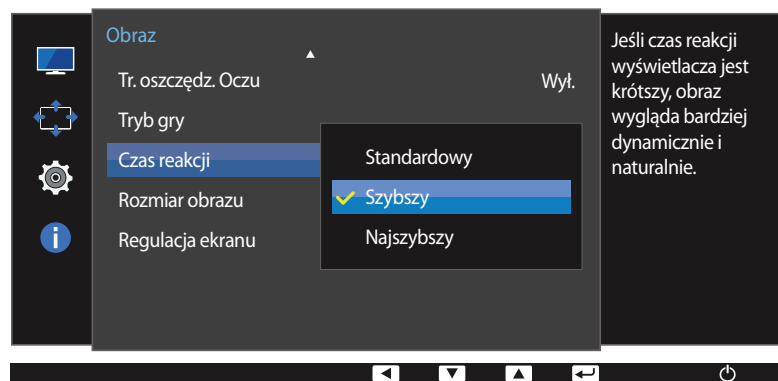
Konfiguracja funkcji Tryb gry

- 1 Naciśnij dowolny przycisk na panelu przednim urządzenia, aby wyświetlić menu ekranowych przycisków funkcyjnych. Następnie naciśnij przycisk **MENU**, aby wyświetlić odpowiedni ekran menu.
 - 2 Naciśnij przycisk **▲ / ▼**, aby przejść do menu **Obraz** i naciśnij przycisk **□ / ⊞** na produkcie.
 - 3 Naciśnij przycisk **▲ / ▼**, aby przejść do menu **Tryb gry** i naciśnij przycisk **□ / ⊞** na produkcie.
 - 4 Naciśnij przycisk **▲ / ▼**, aby przejść do wybranej opcji, a następnie naciśnij przyciski **□ / ⊞**.
 - 5 Wybrana opcja zostanie zastosowana.
- Kiedy monitor się wyłącza, przechodzi do trybu oszczędzania energii lub zmienia źródło wejściowe, ustawienie trybu **Tryb gry** zmienia się na **Wyt.**, nawet jeśli jest ustawione na **Włączona**.
- Aby tryb **Tryb gry** był aktywny cały czas, wybierz ustawienie **Zawsze wł.**

Czas reakcji

Ta opcja pozwala przyspieszyć reakcję panelu, aby wyświetlane materiały wideo były bardziej żywe i naturalne.

Najlepiej ustawić **Czas reakcji** na **Standard** albo **Szybszy**, o ile nie jest wyświetlany film.



– W zależności od modelu mogą występować różnice w wyświetlanym obrazie.

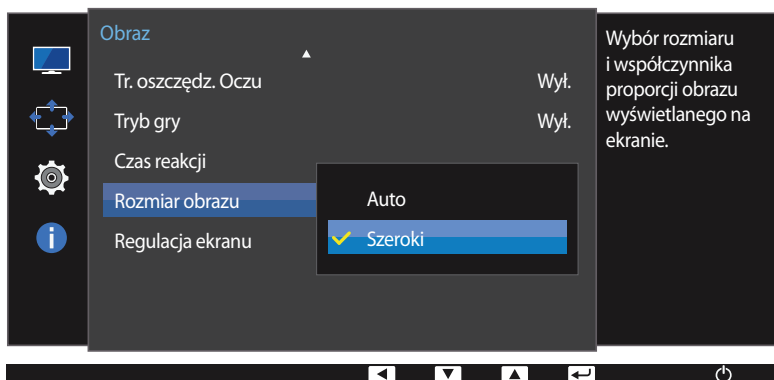
Konfiguracja opcji Czas reakcji

- 1 Naciśnij dowolny przycisk na panelu przednim urządzenia, aby wyświetlić menu ekranowych przycisków funkcyjnych. Następnie naciśnij przycisk **MENU**, aby wyświetlić odpowiedni ekran menu.
- 2 Naciśnij przycisk **▲ / ▼**, aby przejść do menu **Obraz** i naciśnij przycisk **□ / □** na produkcie.
- 3 Naciśnij przycisk **▲ / ▼**, aby przejść do menu **Czas reakcji** i naciśnij przycisk **□ / □** na produkcie.
 - **Standard / Szybszy / Najszybszy**
- 4 Naciśnij przycisk **▲ / ▼**, aby przejść do wybranej opcji, a następnie naciśnij przyciski **□ / □**.
- 5 Wybrana opcja zostanie zastosowana.

Rozmiar obrazu

Poniżej opisano sposób zmiany rozmiaru obrazu.

W trybie PC



– W zależności od modelu mogą występować różnice w wyświetlanym obrazie.

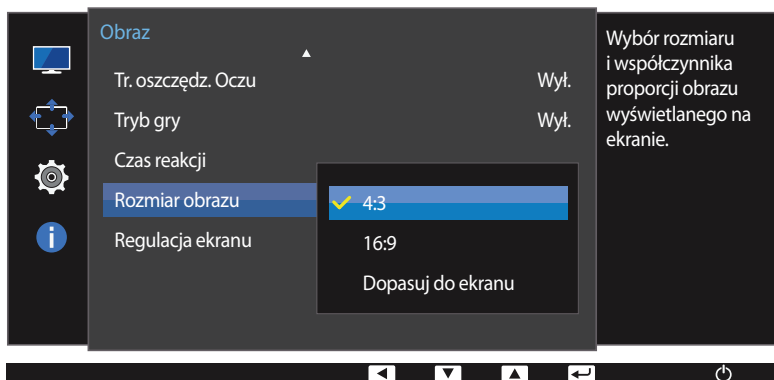
Zmiana Rozmiar obrazu

- 1 Naciśnij dowolny przycisk na panelu przednim urządzenia, aby wyświetlić menu ekranowych przycisków funkcyjnych. Następnie naciśnij przycisk **MENU**, aby wyświetlić odpowiedni ekran menu.
- 2 Naciśnij przycisk ▲ / ▼, aby przejść do menu **Obraz** i naciśnij przycisk □ / ⊞ na produkcie.
- 3 Naciśnij przycisk ▲ / ▼, aby przejść do menu **Rozmiar obrazu** i naciśnij przycisk □ / ⊞ na produkcie.

W trybie PC

- **Auto:** To ustawienie pozwala wyświetlić obraz według formatu obrazu źródła wejściowego.
- **Szeroki:** To ustawienie pozwala wyświetlić obraz na pełnym ekranie bez względu na format obrazu źródła wejściowego.

W trybie AV



– W zależności od modelu mogą występować różnice w wyświetlanym obrazie.

W trybie AV

- **4:3:** To ustawienie pozwala wyświetlić obraz w formacie 4:3. Jest ono odpowiednie do materiałów wideo i standardowych transmisji.
 - **16:9:** To ustawienie pozwala wyświetlić obraz w formacie 16:9.
 - **Dopasuj do ekranu:** To ustawienie pozwala wyświetlić obraz w oryginalnym formacie bez obcinania.
- Funkcja może nie być obsługiwana w zależności od portów dostępnych w produkcie.
 - Zmiana rozmiaru obrazu możliwa będzie po spełnieniu następujących warunków.
 - Podłączono cyfrowe urządzenie wyjściowe za pomocą kabla DVI/HDMI/DP.
 - Rozdzielczość sygnału wejściowego wynosi 480p, 576p, 720p lub 1080p, a obraz jest prawidłowo wyświetlany na monitorze (nie wszystkie modele obsługują podane sygnały wejściowe.).
 - Funkcja może być ustawiona tylko przy podłączeniu zewnętrznego źródła przez złącze DVI/HDMI/DP i ustawieniu opcji **Tryb PC/AV** na **AV**.

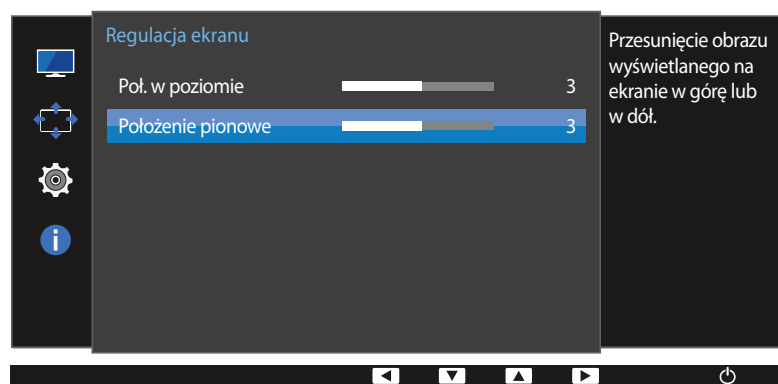
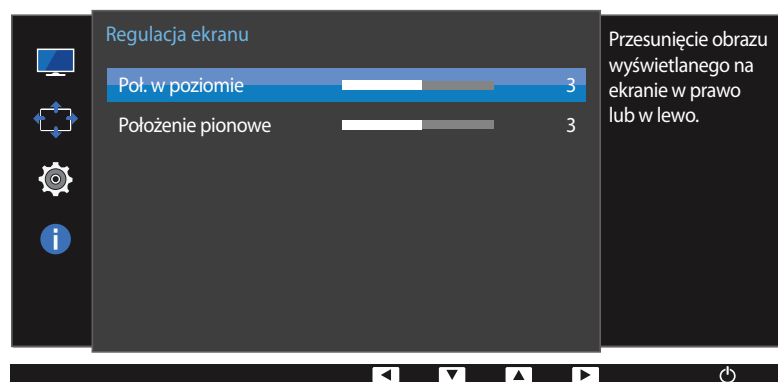
4 Naciśnij przycisk ▲ / ▼, aby przejść do wybranej opcji, a następnie naciśnij przyciski □ / ⇐.

5 Wybrana opcja zostanie zastosowana.

Regulacja ekranu

— To menu jest dostępne tylko wtedy, gdy dla funkcji **Rozmiar obrazu** wybrano ustawienie **Dopasuj do ekranu** w trybie **AV**.

W przypadku odbioru sygnału wejściowego o rozdzielczości 480p lub 576p albo 720p lub 1080p w trybie **AV** oraz prawidłowego wyświetlania obrazu na monitorze należy wybrać ustawienie **Dopasuj do ekranu**, aby dostosować wartość położenia w pionie w zakresie od 0 do 6.



— W zależności od modelu mogą występować różnice w wyświetlanym obrazie.

Konfiguracja opcji Poł. w poziomie i Położenie pionowe

Poł. w poziomie: Ta opcja pozwala na przesuwanie ekranu w lewo lub w prawo.

Położenie pionowe: Ta opcja pozwala na przesuwanie ekranu w górę lub w dół.

- 1 Naciśnij dowolny przycisk na panelu przednim urządzenia, aby wyświetlić menu ekranowych przycisków funkcyjnych. Następnie naciśnij przycisk **MENU**, aby wyświetlić odpowiedni ekran menu.
- 2 Naciskać przycisk **▲ / ▼**, aby przejść do menu **Obraz** i nacisnąć przycisk **□ / □** na produkcie.
- 3 Naciskać przycisk **▲ / ▼**, aby przejść do menu **Regulacja ekranu** i nacisnąć przycisk **□ / □** na produkcie.
- 4 Naciskać przycisk **▲ / ▼**, aby przejść do menu **Poł. w poziomie** lub **Położenie pionowe** i nacisnąć przycisk **□ / □** na produkcie.
- 5 Nacisnąć przycisk **▲ / ▼**, aby skonfigurować opcję **Poł. w poziomie** lub **Położenie pionowe**.
- 6 Wybrana opcja zostanie zastosowana.

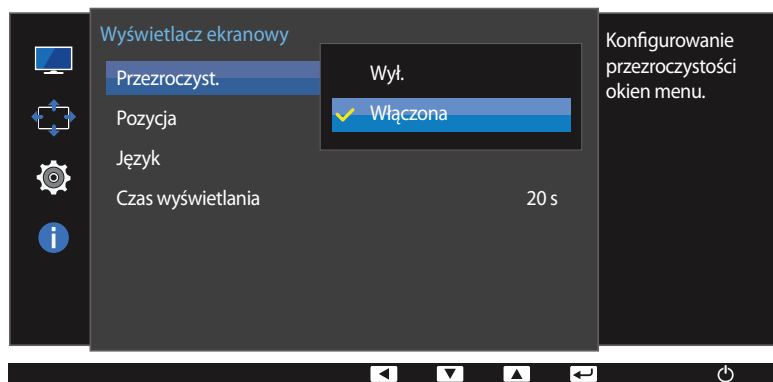
Rozdział 05

Ustawianie elementów menu OSD

Każda funkcja jest szczegółowo opisana. Więcej szczegółów można znaleźć w produkcie.

Przezroczyst.

Ustawianie przezroczystości okien menu.

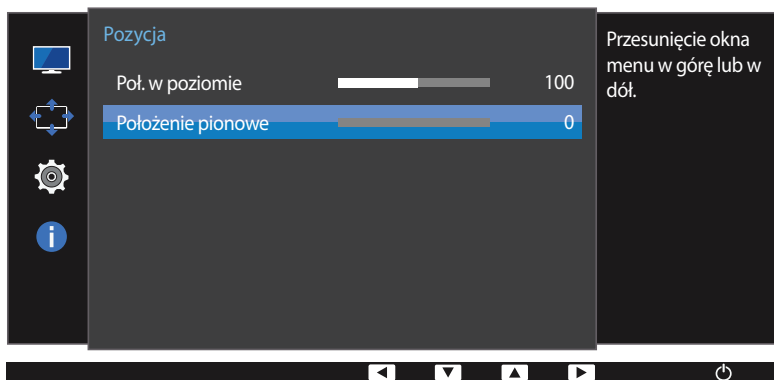
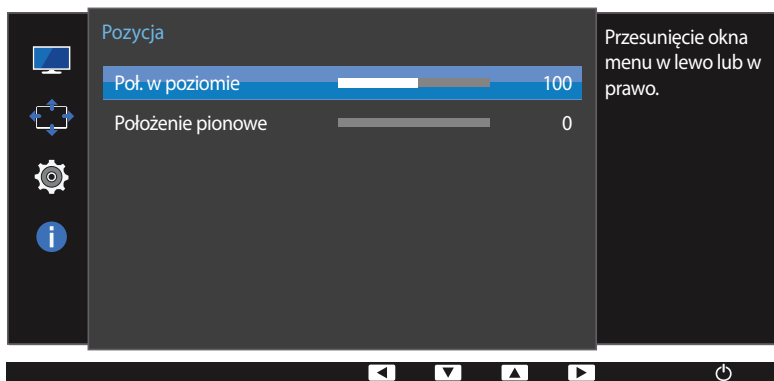


– W zależności od modelu mogą występować różnice w wyświetlanym obrazie.

Zmiana ustawień opcji Przezroczyst.

- 1 Naciśnij dowolny przycisk na panelu przednim urządzenia, aby wyświetlić menu ekranowych przycisków funkcyjnych. Następnie naciśnij przycisk **MENU**, aby wyświetlić odpowiedni ekran menu.
- 2 Naciśnij przycisk **▲ / ▼**, aby przejść do menu **Wyświetlacz ekranowy** i naciśnij przycisk **□ / □** na produkcie.
- 3 Naciśnij przycisk **▲ / ▼**, aby przejść do menu **Przezroczyst.** i naciśnij przycisk **□ / □** na produkcie.
 - **Wyl. / Włączona**
- 4 Naciśnij przycisk **▲ / ▼**, aby przejść do wybranej opcji, a następnie naciśnij przyciski **□ / □**.
- 5 Wybrana opcja zostanie zastosowana.

Pozycja



Konfiguracja opcji Poł. w poziomie i Położenie pionowe

Poł. w poziomie: Ta opcja pozwala na przesuwanie menu w lewo lub w prawo.

Położenie pionowe: Ta opcja pozwala na przesuwanie menu w górę lub w dół.

- 1 Naciśnij dowolny przycisk na panelu przednim urządzenia, aby wyświetlić menu ekranowych przycisków funkcyjnych. Następnie naciśnij przycisk **MENU**, aby wyświetlić odpowiedni ekran menu.
- 2 Naciskać przycisk ▲ / ▼, aby przejść do menu **Wyświetlacz ekranowy** i nacisnąć przycisk □ / ☞ na produkcie.
- 3 Naciskać przycisk ▲ / ▼, aby przejść do menu **Pozycja** i nacisnąć przycisk □ / ☞ na produkcie.
- 4 Naciskać przycisk ▲ / ▼, aby przejść do menu **Poł. w poziomie** lub **Położenie pionowe** i nacisnąć przycisk □ / ☞ na produkcie.
- 5 Nacisnąć przycisk ▲ / ▼, aby skonfigurować opcję **Poł. w poziomie** lub **Położenie pionowe**.
- 6 Wybrana opcja zostanie zastosowana.

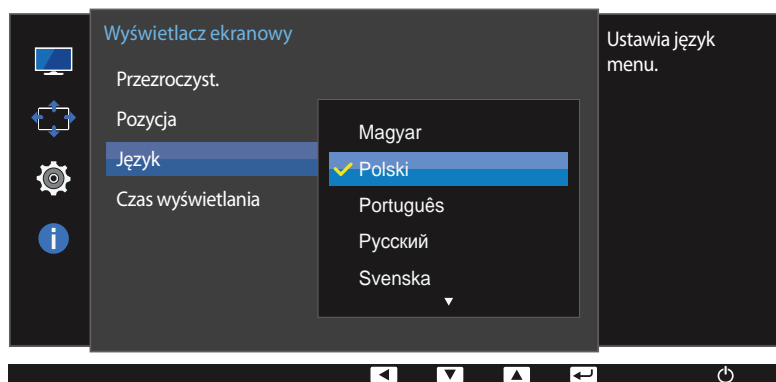
– W zależności od modelu mogą występować różnice w wyświetlanym obrazie.

Język

Ustawianie języka menu.

— Zmiany ustawień języka zostaną zastosowane jedynie do menu ekranowego.

— Nie będą dotyczyły pozostałych funkcji komputera.



— W zależności od modelu mogą występować różnice w wyświetlanym obrazie.

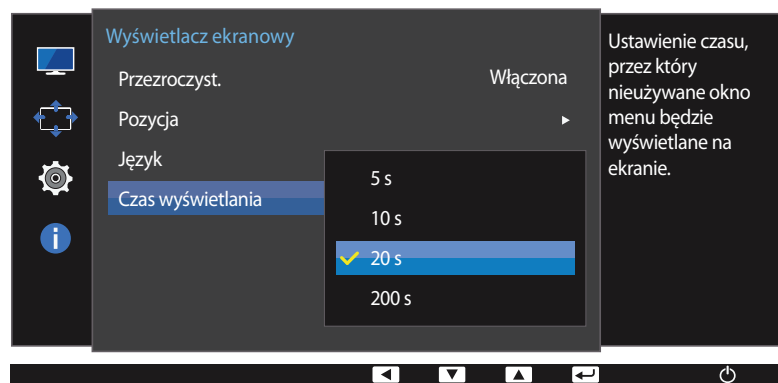
Konfiguracja funkcji Język

- 1 Naciśnij dowolny przycisk na panelu przednim urządzenia, aby wyświetlić menu ekranowych przycisków funkcyjnych. Następnie naciśnij przycisk **MENU**, aby wyświetlić odpowiedni ekran menu.
- 2 Naciśnij przycisk ▲ / ▼, aby przejść do menu **Wyświetlacz ekranowy** i naciśnij przycisk □ / □↔ na produkcie.
- 3 Naciśnij przycisk ▲ / ▼, aby przejść do menu **Język** i naciśnij przycisk □ / □↔ na produkcie.
- 4 Naciśnij przycisk ▲ / ▼, aby przejść do wybranego języka, a następnie naciśnij przyciski □ / □↔.
- 5 Wybrana opcja zostanie zastosowana.

Czas wyświetlania

Ta opcja pozwala skonfigurować menu wyświetlane na ekranie (OSD) w taki sposób, aby zniknęło, gdy nie jest używane przez określony czas.

Opcji **Czas wyświetlania** można używać do określania czasu, po upływie którego menu OSD ma zniknąć.



– W zależności od modelu mogą występować różnice w wyświetlanym obrazie.

Konfiguracja funkcji Czas wyświetlania

- 1 Naciśnij dowolny przycisk na panelu przednim urządzenia, aby wyświetlić menu ekranowych przycisków funkcyjnych. Następnie naciśnij przycisk **MENU**, aby wyświetlić odpowiedni ekran menu.
- 2 Naciśnij przycisk ▲ / ▼, aby przejść do menu **Wyświetlacz ekranowy** i naciśnij przycisk □ / ⇨ na produkcie.
- 3 Naciśnij przycisk ▲ / ▼, aby przejść do menu **Czas wyświetlania** i naciśnij przycisk □ / ⇨ na produkcie.
 - **5 s / 10 s / 20 s / 200 s**
- 4 Naciśnij przycisk ▲ / ▼, aby przejść do wybranej opcji, a następnie naciśnij przyciski □ / ⇨.
- 5 Wybrana opcja zostanie zastosowana.

Rozdział 06

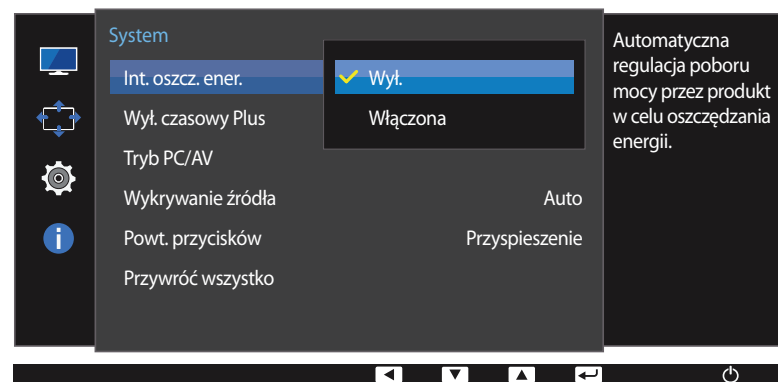
Konfiguracja i zerowanie

Każda funkcja jest szczegółowo opisana. Więcej szczegółów można znaleźć w produkcie.

Int. oszcz. ener.

Funkcja **Int. oszcz. ener.** redukuje zużycie energii, sterując poborem prądu elektrycznego monitora.

- Opcja ta nie jest dostępna, gdy funkcja **SAMSUNG MAGICBright** działa w trybie **Kontrast dynamiczny**.
- To menu nie jest dostępne, gdy włączona jest funkcja **Tryb gry**.
- To menu nie jest dostępne, gdy włączona jest funkcja **Tr. oszczędz. Oczu**.



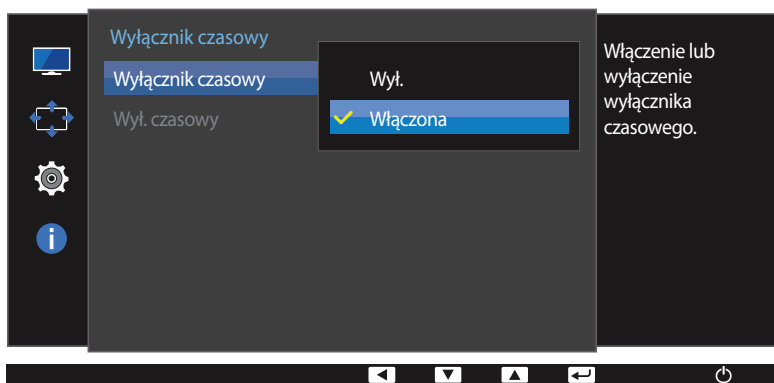
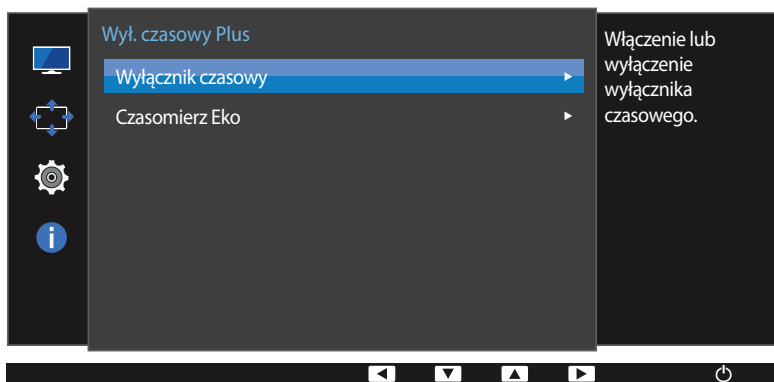
— W zależności od modelu mogą występować różnice w wyświetlanym obrazie.

Konfiguracja funkcji Int. oszcz. ener.

- 1 Naciśnij dowolny przycisk na panelu przednim urządzenia, aby wyświetlić menu ekranowych przycisków funkcyjnych. Następnie naciśnij przycisk **MENU**, aby wyświetlić odpowiedni ekran menu.
- 2 Naciśnij przycisk **▲ / ▼**, aby przejść do menu **System** i naciśnij przycisk **□ / ⇨** na produkcie.
- 3 Naciśnij przycisk **▲ / ▼**, aby przejść do menu **Int. oszcz. ener.** i naciśnij przycisk **□ / ⇨** na produkcie.
 - **Wył.:** Wyłącza funkcję **Int. oszcz. ener.**
 - **Włączona:** Zużycie energii zmniejszy się automatycznie o 10% względem ustawienia bieżącego. (Ograniczenie zużycia energii zależy od ustawienia jasności ekranu).
- 4 Naciśnij przycisk **▲ / ▼**, aby przejść do wybranej opcji, a następnie naciśnij przyciski **□ / ⇨**.
- 5 Wybrana opcja zostanie zastosowana.

Wył. czasowy Plus

Można ustawić automatyczne wyłączenie produktu.

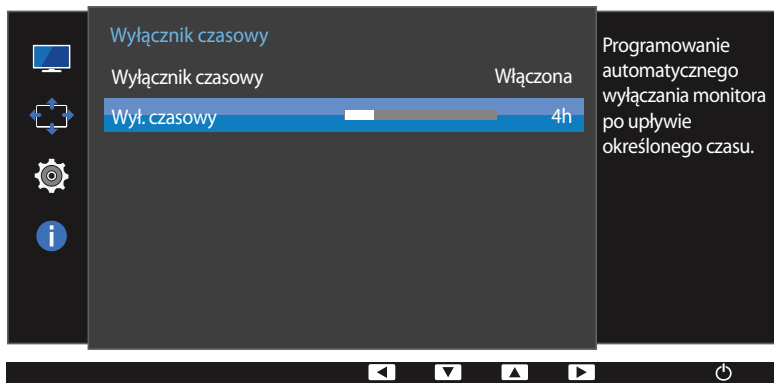


Konfiguracja funkcji Wyłącznik czasowy

Wyłącznik czasowy

- 1 Naciśnij dowolny przycisk na panelu przednim urządzenia, aby wyświetlić menu ekranowych przycisków funkcyjnych. Następnie naciśnij przycisk **MENU**, aby wyświetlić odpowiedni ekran menu.
- 2 Naciskać przycisk ▲ / ▼, aby przejść do menu **System** i nacisnąć przycisk □ / ☞ na produkcie.
- 3 Naciskać przycisk ▲ / ▼, aby przejść do menu **Wył. czasowy Plus** i nacisnąć przycisk □ / ☞ na produkcie.
- 4 Naciskać przycisk ▲ / ▼, aby przejść do menu **Wyłącznik czasowy** i nacisnąć przycisk □ / ☞ na produkcie.
- 5 Naciskać przycisk ▲ / ▼, aby przejść do menu **Wyłącznik czasowy** i nacisnąć przycisk □ / ☞ na produkcie.
 - **Wył.:** Dezaktywowanie wyłącznika czasowego, aby produkt nie wyłączał się automatycznie.
 - **Włączona:** Aktywowanie wyłącznika czasowego, aby produkt wyłączał się automatycznie.
- 6 Naciśnij przycisk ▲ / ▼, aby przejść do wybranej opcji, a następnie naciśnij przyciski □ / ☞.
- 7 Wybrana opcja zostanie zastosowana.

– W zależności od modelu mogą występować różnice w wyświetlanym obrazie.



– W zależności od modelu mogą występować różnice w wyświetlanym obrazie.

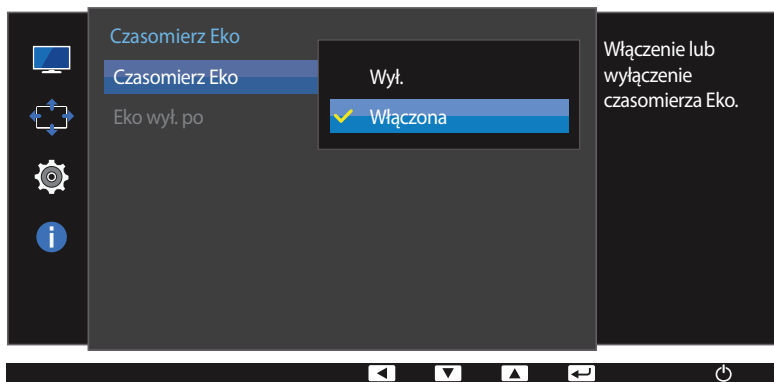
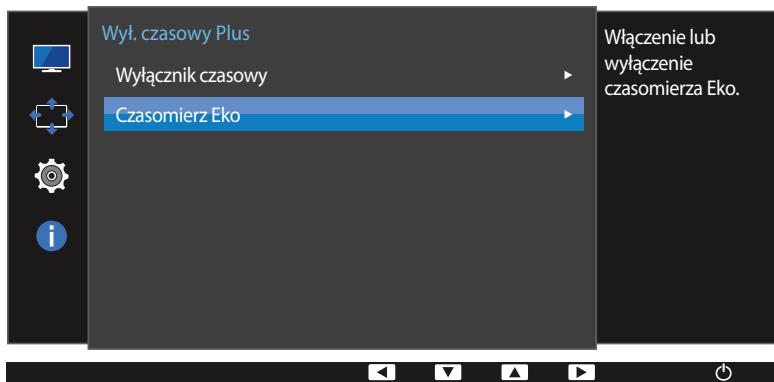
– Opcja ta jest dostępna, jeśli dla opcji **Wyłącznik czasowy** wybrano ustawienie **Włączona**.

Wył. czasowy

- 1 Naciśnij dowolny przycisk na panelu przednim urządzenia, aby wyświetlić menu ekranowych przycisków funkcyjnych. Następnie naciśnij przycisk **MENU**, aby wyświetlić odpowiedni ekran menu.
- 2 Naciskać przycisk ▲ / ▼, aby przejść do menu **System** i nacisnąć przycisk □ / ☞ na produkcie.
- 3 Naciskać przycisk ▲ / ▼, aby przejść do menu **Wył. czasowy Plus** i nacisnąć przycisk □ / ☞ na produkcie.
- 4 Naciskać przycisk ▲ / ▼, aby przejść do menu **Wyłącznik czasowy** i nacisnąć przycisk □ / ☞ na produkcie.
- 5 Naciskać przycisk ▲ / ▼, aby przejść do menu **Wył. czasowy** i nacisnąć przycisk □ / ☞ na produkcie.
- 6 Nacisnąć przycisk ▲ / ▼, aby skonfigurować opcję **Wył. czasowy**.
- 7 Wybrana opcja zostanie zastosowana.

– Wyłącznik czasowy można ustawić na czas w zakresie od 1 do 23 godzin. Produkt wyłączy się automatycznie po upływie określonej liczby godzin.

– W produktach sprzedawanych w określonych regionach opcja **Wyłącznik czasowy** jest ustawiana tak, aby automatycznie uaktywnić się po 4 godzinach od włączenia produktu. Taki sposób działania jest zgodny z przepisami prawnymi regulującymi zasilanie urządzeń elektrycznych. Aby dezaktywować wyłącznik czasowy, należy przejść do obszaru **MENU** → **System** → **Wył. czasowy Plus** i dla opcji **Wyłącznik czasowy** wybrać ustawienie **Wył.**

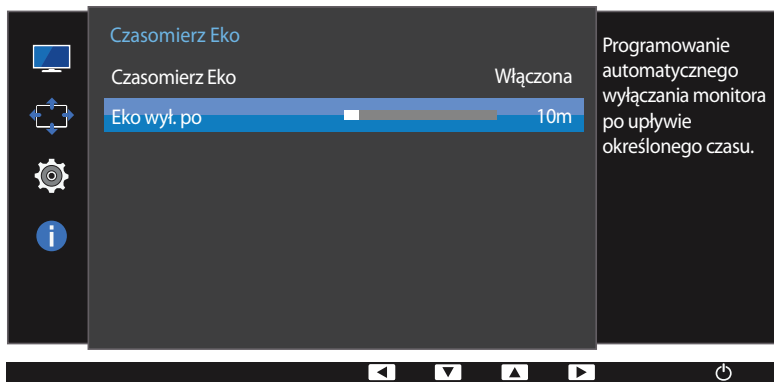


Konfiguracja funkcji Czasomierz Eko

Czasomierz Eko

- 1 Naciśnij dowolny przycisk na panelu przednim urządzenia, aby wyświetlić menu ekranowych przycisków funkcyjnych. Następnie naciśnij przycisk **MENU**, aby wyświetlić odpowiedni ekran menu.
- 2 Naciskać przycisk ▲ / ▼, aby przejść do menu **System** i nacisnąć przycisk □ / ☞ na produkcie.
- 3 Naciskać przycisk ▲ / ▼, aby przejść do menu **Wyl. czasowy Plus** i nacisnąć przycisk □ / ☞ na produkcie.
- 4 Naciskać przycisk ▲ / ▼, aby przejść do menu **Czasomierz Eko** i nacisnąć przycisk □ / ☞ na produkcie.
- 5 Naciskać przycisk ▲ / ▼, aby przejść do menu **Czasomierz Eko** i nacisnąć przycisk ☞ / ☞ na produkcie.
 - **Wyl.:** Dezaktywowanie wyłącznika czasowego eko w celu wyłączenia funkcji automatycznego wyłączenia. Wyłączenie tej funkcji zapobiega wyłączeniu się urządzenia w trybie oszczędzania energii.
 - **Włączona:** Aktywowanie wyłącznika czasowego eko w celu automatycznego wyłączenia produktu po upływie określonego czasu pracy w trybie oszczędzania energii.
- 6 Naciśnij przycisk ▲ / ▼, aby przejść do wybranej opcji, a następnie naciśnij przyciski □ / ☞.
- 7 Wybrana opcja zostanie zastosowana.

– W zależności od modelu mogą występować różnice w wyświetlanym obrazie.



– W zależności od modelu mogą występować różnice w wyświetlanym obrazie.

— Opcja ta jest dostępna, jeśli dla opcji **Czasomierz Eko** wybrano ustawienie **Włączona**.

Eko wył. po

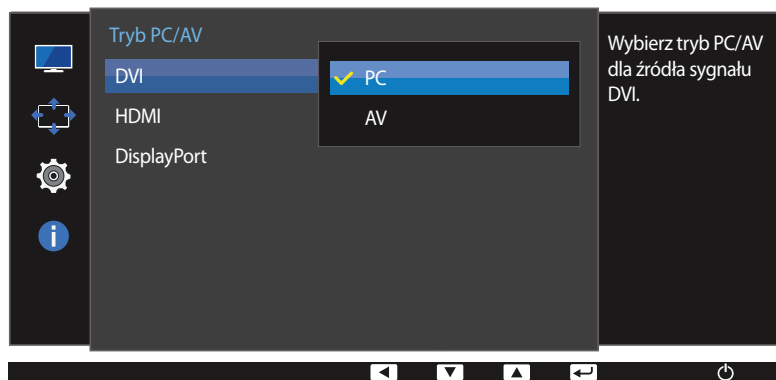
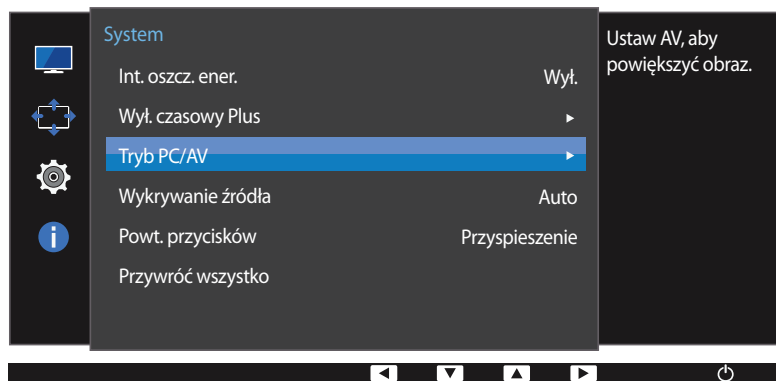
- 1 Naciśnij dowolny przycisk na panelu przednim urządzenia, aby wyświetlić menu ekranowych przycisków funkcyjnych. Następnie naciśnij przycisk **MENU**, aby wyświetlić odpowiedni ekran menu.
- 2 Naciskać przycisk **▲ / ▼**, aby przejść do menu **System** i nacisnąć przycisk **□ / ☞** na produkcie.
- 3 Naciskać przycisk **▲ / ▼**, aby przejść do menu **Wył. czasowy Plus** i nacisnąć przycisk **□ / ☞** na produkcie.
- 4 Naciskać przycisk **▲ / ▼**, aby przejść do menu **Czasomierz Eko** i nacisnąć przycisk **□ / ☞** na produkcie.
- 5 Naciskać przycisk **▲ / ▼**, aby przejść do menu **Eko wył. po** i nacisnąć przycisk **□ / ☞** na produkcie.
- 6 Nacisnąć przycisk **▲ / ▼**, aby skonfigurować opcję **Eko wył. po**.
- 7 Wybrana opcja zostanie zastosowana.

— Ustawienie opcji **Czasomierz Eko** może mieć wartość od 10 do 180 minut. Produkt wyłączy się automatycznie po upływie określonego czasu.

Tryb PC/AV

Ustaw opcję **Tryb PC/AV** na **AV**. Rozmiar ekranu zostanie powiększony.

Opcja ta jest przydatna przy oglądaniu filmów.



– W zależności od modelu mogą występować różnice w wyświetlanym obrazie.

– Dostarczane tylko do modeli szerokoekranowych, np. 16:9 lub 16:10.

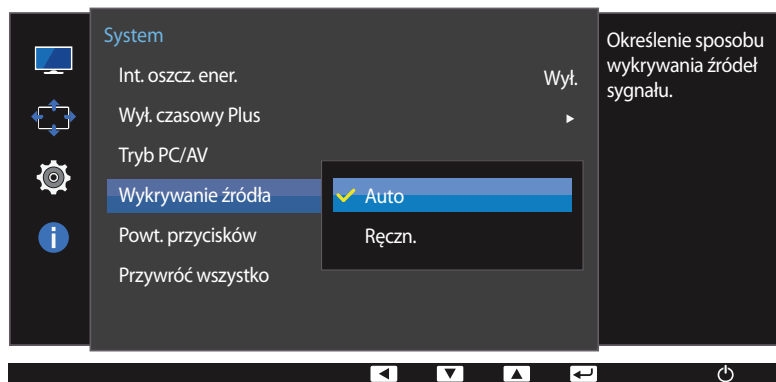
– Jeśli monitor (ustawiony na tryb **DVI**, **HDMI** lub **DisplayPort**) jest w trybie oszczędzania energii lub wyświetla komunikat **Sprawdź kabel sygnałowy**, naciśnij przycisk **MENU**, aby wyświetlić menu ekranowe OSD. Dostępne są ustawienia **PC** lub **AV**.

Konfiguracja funkcji Tryb PC/AV

- 1 Naciśnij dowolny przycisk na panelu przednim urządzenia, aby wyświetlić menu ekranowych przycisków funkcyjnych. Następnie naciśnij przycisk **MENU**, aby wyświetlić odpowiedni ekran menu.
- 2 Naciskać przycisk **▲ / ▼**, aby przejść do menu **System** i nacisnąć przycisk **□ / ◀▶** na produkcji.
- 3 Naciskać przycisk **▲ / ▼**, aby przejść do menu **Tryb PC/AV** i nacisnąć przycisk **□ / ◀▶** na produkcji.
- 4 Naciskać przycisk **▲ / ▼**, aby przejść do menu **DVI**, **HDMI** lub **DisplayPort** i nacisnąć przycisk **□ / ◀▶** na produkcji.
 - Po podłączeniu do komputera PC należy ustawić „**PC**”.
 - Po podłączeniu do urządzenia AV należy ustawić „**AV**”.
- 5 Naciśnij przycisk **▲ / ▼**, aby przejść do wybranej opcji, a następnie naciśnij przyciski **□ / ◀▶**.
- 6 Wybrana opcja zostanie zastosowana.

Wykrywanie źródła

Aktywowanie opcji **Wykrywanie źródła**.



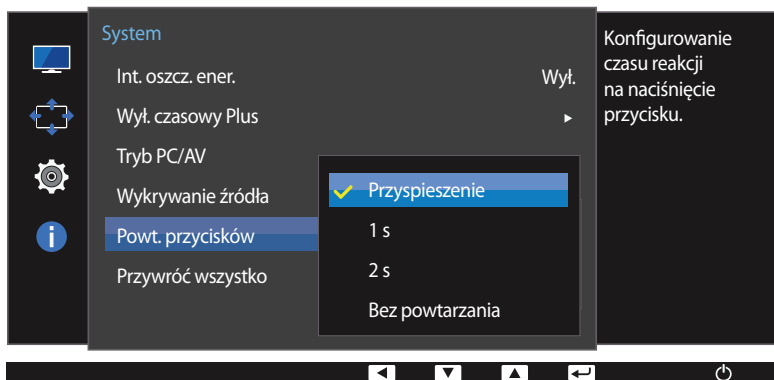
– W zależności od modelu mogą występować różnice w wyświetlanym obrazie.

Konfiguracja funkcji Wykrywanie źródła

- 1 Naciśnij dowolny przycisk na panelu przednim urządzenia, aby wyświetlić menu ekranowych przycisków funkcyjnych. Następnie naciśnij przycisk **MENU**, aby wyświetlić odpowiedni ekran menu.
- 2 Naciśnij przycisk **▲ / ▼**, aby przejść do menu **System** i naciśnij przycisk **□ / □** na produkcie.
- 3 Naciśnij przycisk **▲ / ▼**, aby przejść do menu **Wykrywanie źródła** i naciśnij przycisk **□ / □** na produkcie.
 - **Auto**: Źródło wejściowe jest rozpoznawane automatycznie.
 - **Ręczn.**: Ręcznie wybrać źródło wejściowe.
- 4 Naciśnij przycisk **▲ / ▼**, aby przejść do wybranej opcji, a następnie naciśnij przyciski **□ / □**.
- 5 Wybrana opcja zostanie zastosowana.

Powt. przycisków

Ta opcja pozwala na sterowanie częstotliwością reakcji przycisku, gdy jest on naciśnięty.



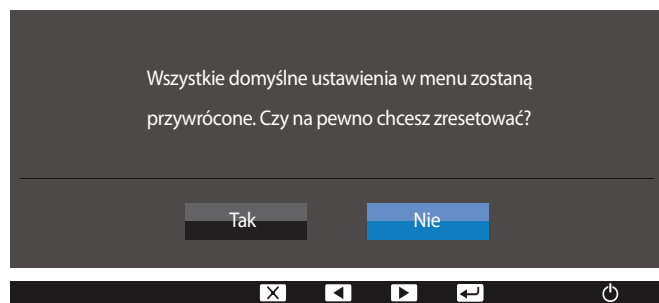
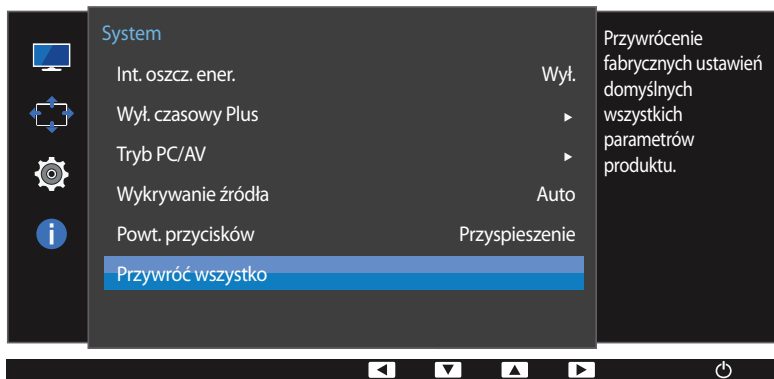
– W zależności od modelu mogą występować różnice w wyświetlanym obrazie.

Konfiguracja funkcji Powt. przycisków

- 1 Naciśnij dowolny przycisk na panelu przednim urządzenia, aby wyświetlić menu ekranowych przycisków funkcyjnych. Następnie naciśnij przycisk **MENU**, aby wyświetlić odpowiedni ekran menu.
- 2 Naciśnij przycisk ▲ / ▼, aby przejść do menu **System** i naciśnij przycisk □ / ⇨ na produkcie.
- 3 Naciśnij przycisk ▲ / ▼, aby przejść do menu **Powt. przycisków** i naciśnij przycisk □ / ⇨ na produkcie.
 - Można wybrać ustawienia **Przyspieszenie, 1 s** lub **2 s**. Jeśli wybrano ustawienie **Bez powtarzania**, polecenie reaguje tylko raz w wyniku naciśnięcia przycisku.
- 4 Naciśnij przycisk ▲ / ▼, aby przejść do wybranej opcji, a następnie naciśnij przyciski □ / ⇨.
- 5 Wybrana opcja zostanie zastosowana.

Przywróć wszystko

Ta opcja pozwala przywrócić wszystkie ustawienia produktu do fabrycznych wartości domyślnych.



– W zależności od modelu mogą występować różnice w wyświetlanym obrazie.

Zerowanie ustawień (Przywróć wszystko)

- 1 Naciśnij dowolny przycisk na panelu przednim urządzenia, aby wyświetlić menu ekranowych przycisków funkcyjnych. Następnie naciśnij przycisk **MENU**, aby wyświetlić odpowiedni ekran menu.
- 2 Naciśnij przycisk **▲ / ▼**, aby przejść do menu **System** i naciśnij przycisk **□ / □** na produkcie.
- 3 Naciśnij przycisk **▲ / ▼**, aby przejść do menu **Przywróć wszystko** i naciśnij przycisk **□ / □** na produkcie.
- 4 Naciśnij przycisk **▲ / ▼**, aby przejść do wybranej opcji, a następnie naciśnij przyciski **□ / □**.
- 5 Wybrana opcja zostanie zastosowana.

Rozdział 07

Menu Informacje i inne

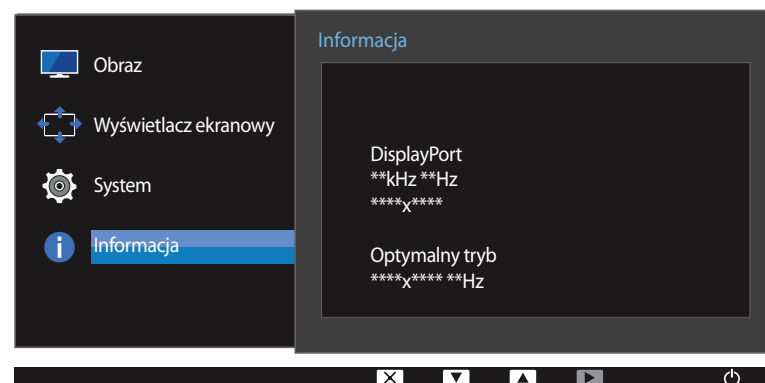
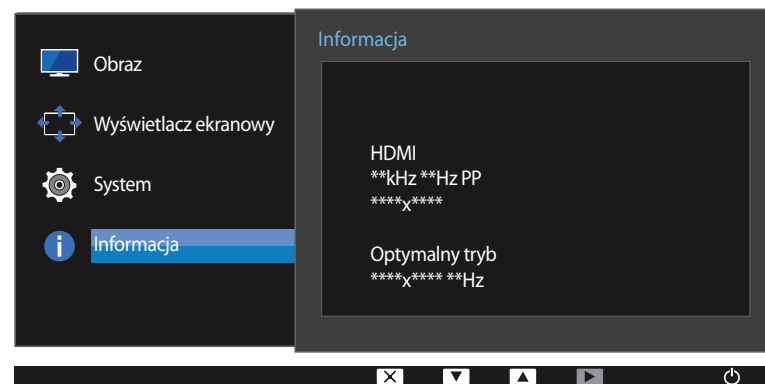
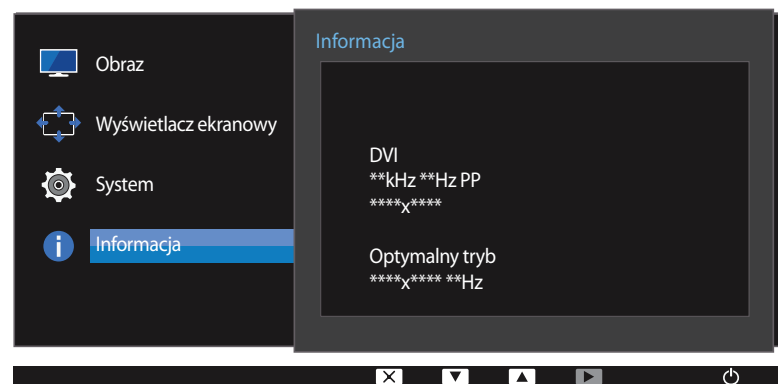
Każda funkcja jest szczegółowo opisana. Więcej szczegółów można znaleźć w produkcie.

Informacja

Wyświetlanie menu Informacja

Ta opcja pozwala na wyświetlanie aktualnego źródła wejściowego, częstotliwości i rozdzielczości.

- 1 Naciśnij dowolny przycisk na panelu przednim urządzenia, aby wyświetlić menu ekranowych przycisków funkcyjnych. Następnie naciśnij przycisk MENU, aby wyświetlić odpowiedni ekran menu.
- 2 Nacisnąć przycisk ▲ / ▼, aby przejść do menu **Informacja**. Zostaną wyświetlone informacje o aktualnym źródle wejściowym, częstotliwości i rozdzielczości.



– W zależności od modelu mogą występować różnice w wyświetlanym obrazie.

Regulacja opcji Jasność, Kontrast i Głośność na ekranie początkowym

Wyregulować opcję **Jasność**, **Kontrast** lub **Głośność** za pomocą przycisku ▲ / Ⓞ na ekranie startowym, na którym menu wyświetlane na ekranie jest niedostępne.



– W zależności od modelu mogą występować różnice w wyświetlanym obrazie.

Jasność

- To menu nie jest dostępne, gdy dla funkcji **SAMSUNG MAGICBright** wybrano tryb **Kontrast dynamiczny**.
- To menu nie jest dostępne, gdy włączona jest funkcja **Int. oszcz. ener.**
- To menu nie jest dostępne, gdy włączona jest funkcja **Tr. oszczędz. Oczu**.

Kontrast

- To menu nie jest dostępne, gdy dla funkcji **SAMSUNG MAGICBright** wybrano tryb **Kino** lub **Kontrast dynamiczny**.
- To menu nie jest dostępne, gdy włączona jest funkcja **Tryb gry**.

- 1 Naciśnij dowolny przycisk na panelu przednim urządzenia (gdy nie jest wyświetlany żaden ekran menu), aby wyświetlić menu ekranowych przycisków funkcyjnych. Następnie naciśnij przycisk ▲ / Ⓞ.
- 2 Naciśnij przycisk □ / ◀▶, aby przechodzić między opcjami **Jasność**, **Kontrast** lub **Głośność**.
- 3 Wyregulować opcję **Jasność**, **Kontrast**, **Głośność** za pomocą przycisku ▲ / ▼.

Rozdział 08

Instalacja oprogramowania

Easy Setting Box



Program **Easy Setting Box** pozwala użytkownikom na podzielenie ekranu na kilka sekcji.

Instalacja oprogramowania

- 1 Aby zainstalować najnowszą wersję programu **Easy Setting Box**, należy ją pobrać z witryny internetowej firmy Samsung Electronics pod adresem <http://www.samsung.com>.
- 2 Uruchom instalację programu **Easy Setting Box**.
- 3 Gdy zostanie wyświetlony kreator instalacji, kliknij przycisk **Next**.
- 4 Postępuj zgodnie z instrukcją, która pojawi się na ekranie.
 - Jeśli po instalacji komputer nie zostanie ponownie uruchomiony, program może nie działać prawidłowo.
 - Przy niektórych komputerach i określonych specyfikacjach urządzenia, ikona **Easy Setting Box** nie zostanie utworzona.
 - W takim przypadku naciśnij klawisz F5.

Ograniczenia i problemy związane z instalacją programu Easy Setting Box

Na instalację programu **Easy Setting Box** może mieć wpływ karta graficzna, płyta główna i środowisko sieciowe.

Wymagania systemowe

System operacyjny

- Windows Vista 32Bit/64Bit
- Windows 7 32Bit/64Bit
- Windows 8 32Bit/64Bit
- Windows 8,1 32Bit/64Bit

Sprzęt

- Przynajmniej 32 MB pamięci
- Przynajmniej 60MB wolnego miejsca na dysku twardym

Usuwanie programu

Kliknij przycisk **Start**, wybierz opcje **Ustawienia/Panel sterowania** i kliknij dwa razy polecenie **Dodaj lub usuń programy**.

Wybierz na liście programów pozycję **Easy Setting Box** i kliknij przycisk **Dodaj/Usuń**.

Rozdział 09

Instrukcja rozwiązywania problemów

Przed skontaktowaniem się z Centrum Obsługi Klienta firmy Samsung należy przetestować produkt zgodnie z poniższą instrukcją. Jeżeli problem nadal występuje, należy skontaktować się z Centrum Obsługi Klienta firmy Samsung.

Jeżeli ekran nadal nie wyświetla żadnego obrazu, sprawdź ustawienia systemu operacyjnego zainstalowanego na komputerze i kontrolera wideo oraz kabel.

Wymagania, które należy spełnić przed kontaktem z Centrum Obsługi Klienta firmy Samsung

Testowanie produktu

Sprawdź, czy monitor działa poprawnie, korzystając z funkcji testowania produktu.

Jeśli ekran jest wyłączony, a kontrolka zasilania miga, mimo że produkt jest prawidłowo podłączony do komputera, należy wykonać test autodiagnostyczny.

- 1 Wyłącz komputer i monitor.
- 2 Odłączyć kabel od produktu.
- 3 Włączenie urządzenia.
- 4 Jeśli pojawia się komunikat **Sprawdź kabel sygnałowy**, produkt działa normalnie.

Sprawdzanie rozdzielczości i częstotliwości

W przypadku trybu wykraczającego poza obsługiwany zakres rozdzielczości (zob. [Tabela standardowych trybów sygnału](#)) na krótko pojawi się komunikat **Tryb nieoptymalny**.

— Rozdzielczość wyświetlanego obrazu może być różna w zależności od produktu lub ustawień systemowych w komputerze.

Sprawdź, co następuje.

Problem z instalacją (tryb PC)

Problem	Rozwiązanie
Ekran naprzemiennie włącza się i wyłącza.	Sprawdzić, czy kabel jest prawidłowo podłączony do produktu i do komputera i czy złącza są mocno wciśnięte.
Kiedy komputer podłączono do produktu za pomocą kabla HDMI lub HDMI-DVI, po czterech stronach ekranu widoczne są puste paski.	Nie ma to związku z działaniem produktu. Jest to związane z komputerem lub kartą graficzną. Problem można naprawić, dopasowując rozmiar ekranu w menu ustawień karty graficznej dla sygnału HDMI lub DVI. Jeśli menu ustawień karty graficznej nie umożliwia regulacji rozmiaru ekranu, zaktualizuj sterownik karty graficznej do najnowszej wersji. (Aby otrzymać informacje o sposobie regulacji ustawień ekranu, skontaktuj się z producentem karty graficznej lub komputera.)

Problem z ekranem

Problem	Rozwiązanie
Nie świeci dioda LED zasilania. Ekran się nie włącza.	Sprawdź, czy przewód zasilający jest podłączony prawidłowo.
Pojawia się komunikat Sprawdź kabel sygnałowy .	Sprawdzić, czy kabel jest prawidłowo podłączony do produktu. Sprawdź, czy urządzenie podłączone do monitora jest włączone.
Wyświetlany jest komunikat Tryb nieoptymalny .	Ten komunikat pojawia się wtedy, gdy sygnał z karty graficznej przekracza maksymalną rozdzielczość lub częstotliwość możliwą w przypadku produktu. Zmienić maksymalną rozdzielczość i częstotliwość pod kątem parametrów produktu, korzystając z Tabeli standardowych trybów sygnału (str.71).
Obraz wyświetlany na ekranie wygląda na zniekształcony.	Sprawdź połączenie kablowe z urządzeniem.

Problem	Rozwiązanie
Obraz wyświetlany na ekranie nie jest wyraźny. Obraz jest rozmazany.	Usuń wszystkie podłączone akcesoria (przedłużacz kabla wideo itp.) i spróbuj ponownie. Ustaw zalecane zakresy rozdzielczości i częstotliwości.
Obraz wydaje się niestabilny i chwiejny. Na ekranie pozostaje cień lub odbicie.	Upewnij się, że rozdzielczość i częstotliwość komputera zostały ustawione w zakresie zgodnym z urządzeniem. Następnie, w razie potrzeby, zmień ustawienia zgodnie z informacjami w Tabeli trybu standardowego (str.71) w niniejszej instrukcji i informacjami w menu Informacja produktu.
Ekran jest zbyt jasny. Ekran jest zbyt ciemny.	Ustawić parametry Jasność i Kontrast .
Ustawienia kolorów się zmieniają.	Zmienić ustawienia Kolor .
Kolory na ekranie są zafalshowane i pokryte cieniem.	Zmienić ustawienia Kolor .
Kolor biały nie jest do końca biały.	Zmienić ustawienia Kolor .
Na ekranie nie jest wyświetlany żaden obraz a dioda LED zasilania miga co 0,5–1 s.	Urządzenie pracuje w trybie oszczędzania energii. Naciśnij dowolny klawisz na klawiaturze lub porusz myszą, aby wrócić do poprzedniego ekranu.
Tekst jest rozmazany.	W przypadku korzystania z systemu Windows (np. Windows 7, Windows 8 lub Windows 8.1): Otwórz Panel sterowania → Czcionki → Dopasuj tekst ClearType i zmień ustawienie opcji Włącz technologię ClearType .
Podczas odtwarzania plików wideo obraz jest przerywany.	Podczas odtwarzania dużych plików wideo o wysokiej rozdzielczości obraz może być przerywany. Może to być spowodowane brakiem optymalizacji odtwarzacza wideo odpowiednio do zasobów komputerowych. Spróbuj odtworzyć plik w innym odtwarzaczu wideo.

Problem z dźwiękiem

Problem	Rozwiązanie
Brak dźwięku.	Sprawdzić połączenie kabla audio albo wyregulować głośność. Sprawdź poziom głośności.
Poziom głośności jest zbyt niski.	Ustaw głośność dźwięku. Jeżeli poziom głośności jest nadal zbyt niski mimo jego podwyższenia do maksimum, należy ustawić odpowiednio głośność na karcie dźwiękowej komputera lub w oprogramowaniu.
Wyświetla się obraz, ale nie ma dźwięku.	Po podłączeniu urządzenia wejściowego za pomocą kabla HDMI-DVI przestaje działać dźwięk. Podłącz urządzenie za pomocą kabla HDMI.

Problem z urządzeniem źródłowym

Problem	Rozwiązanie
Podczas uruchamiania komputera słychać sygnały dźwiękowe.	Jeżeli podczas uruchamiania komputera słychać sygnał dźwiękowy, należy oddać komputer do naprawy.

Pytania & odpowiedzi

Dalsze instrukcje dotyczące regulacji można znaleźć w podręczniku użytkownika danego komputera lub karty graficznej.

Pytanie

Jak zmienić częstotliwość?

Odpowiedź

Ustaw częstotliwość na karcie graficznej.

- Windows XP: Należy przejść do opcji menu **Panel sterowania** → **Wygląd i kompozycje** → **Ekran** → **Ustawienia** → **Zaawansowane** → **Monitor** i dostosować ustawienie **Częstotliwość odświeżania ekranu** w menu **Ustawienia monitora**.
- Windows ME/2000: Kliknij kolejno **Panel sterowania** → **Ekran** → **Ustawienia** → **Zaawansowane** → **Monitor** i w menu **Ustawienia monitora** ustaw odpowiednią **Częstotliwość odświeżania**.
- Windows Vista: Kliknij kolejno **Panel sterowania** → **Wygląd i personalizacja** → **Personalizacja** → **Ustawienia ekranu** → **Ustawienia zaawansowane** → **Monitor** i w menu **Ustawienia monitora** ustaw odpowiednią **Częstotliwość odświeżania**.
- Windows 7: Należy przejść do opcji menu **Panel sterowania** → **Wygląd i personalizacja** → **Ekran** → **Rozdzielczość ekranu** → **Ustawienia zaawansowane** → **Monitor** i dostosować ustawienie **Częstotliwość odświeżania ekranu** w menu **Ustawienia monitora**.
- Windows 8(Windows 8.1): Przejść do opcji menu **Ustawienia** → **Panel sterowania** → **Wygląd i personalizacja** → **Ekran** → **Rozdzielczość ekranu** → **Ustawienia zaawansowane** → **Monitor** i wyregulować ustawienie **Częstotliwość odświeżania ekranu** w menu **Ustawienia monitora**.

Jak dostosować rozdzielczość?

- Windows XP: Otwórz **Panel sterowania** → **Wygląd i kompozycje** → **Ekran** → **Ustawienia** i zmień rozdzielczość.
- Windows ME/2000: Otwórz **Panel sterowania** → **Ekran** → **Ustawienia** i zmień rozdzielczość.
- Windows Vista: Otwórz **Panel sterowania** → **Wygląd i personalizacja** → **Personalizacja** → **Ustawienia ekranu** i zmień rozdzielczość.
- Windows 7: Otwórz **Panel sterowania** → **Wygląd i personalizacja** → **Ekran** → **Dopasuj rozdzielczość** i zmień rozdzielczość.
- Windows 8(Windows 8.1): Otwórz **Ustawienia** → **Panel sterowania** → **Wygląd i personalizacja** → **Ekran** → **Dopasuj rozdzielczość** i zmień rozdzielczość.

Pytanie

Jak ustawić tryb oszczędzania energii?

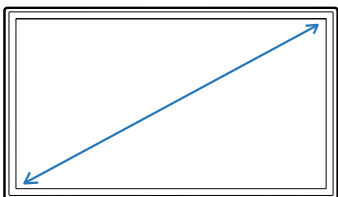
Odpowiedź

- Windows XP: Aby ustawić tryb oszczędzania energii, otwórz **Panel sterowania** → **Wygląd i kompozycje** → **Ekran** → **Ustawienia wygaszacza ekranu** lub USTAWIENIA BIOS na komputerze.
 - Windows ME/2000: Aby ustawić tryb oszczędzania energii, otwórz **Panel sterowania** → **Ekran** → **Ustawienia wygaszacza ekranu** lub USTAWIENIA BIOS na komputerze.
 - Windows Vista: Aby ustawić tryb oszczędzania energii, otwórz **Panel sterowania** → **Wygląd i personalizacja** → **Personalizacja** → **Wygaszacz ekranu** lub USTAWIENIA BIOS na komputerze.
 - Windows 7: Aby ustawić tryb oszczędzania energii, otwórz **Panel sterowania** → **Wygląd i personalizacja** → **Personalizacja** → **Wygaszacz ekranu** lub USTAWIENIA BIOS na komputerze.
 - Windows 8(Windows 8.1): Aby ustawić tryb oszczędzania energii, należy wybrać opcje menu **Ustawienia** → **Panel sterowania** → **Wygląd i personalizacja** → **Personalizacja** → **Ustawienia wygaszacza ekranu** lub otworzyć USTAWIENIA BIOS na komputerze.
-

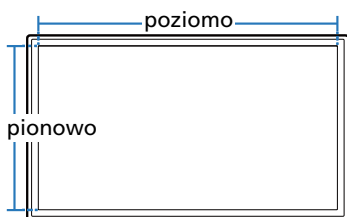
Rozdział 10

Dane techniczne

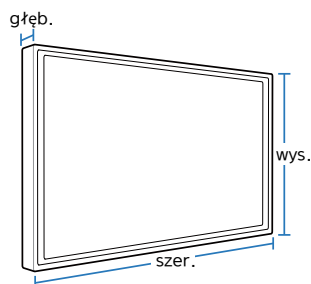
- Wymiary



- Obszar wyświetlania



- Wymiary (szer. x wys. x głęb.)



Ogólne

Nazwa modelu

S24E650C

S27E650C

Panel	Wymiary	Kategoria 24 (23,5 cali / 59,8 cm)	Kategoria 27 (27,0 cali / 68,5 cm)
	Obszar wyświetlania	521,39 mm (poziomo) x 293,28 mm (pionowo)	597,88 mm (poziomo) x 336,31 mm (pionowo)
	Plamka matrycy	0,27156 mm (poziomo) x 0,27156 mm (pionowo)	0,3114 mm (poziomo) x 0,3114 mm (pionowo)
Wymiary (szer. x wys. x głęb.) / Waga	Bez podstawy	547,8 x 333,4 x 61,4 mm / 3,8 kg	623,2 x 375,7 x 62,9 mm / 4,9 kg
	Z podstawą	MIN.: 547,8 x 392,4 x 257,4 mm / 6,2 kg MAKS.: 547,8 x 522,4 x 257,4 mm	MIN.: 623,2 x 414,9 x 257,4 mm / 7,3 kg MAKS.: 623,2 x 544,9 x 257,4 mm
Maksymalna częstotliwość taktowania pikseli		148,5 MHz	
Zasilanie		AC 100 - 240 V - (+/- 10 %), 50/60 Hz ± 3 Hz Sprawdź informację o dopuszczalnym napięciu znajdującą się z tyłu urządzenia, ponieważ może się ono różnić w zależności od kraju.	
Złącza sygnałowe		HDMI, DisplayPort, DVI	

Nazwa modelu**S24E650C****S27E650C****Warunki****Obsługa urządzenia**

Temperatura: 10 °C – 40 °C (50 °F – 104 °F)

Wilgotność: 10–80%, bez kondensacji

Przechowywanie

Temperatura: -20 °C – 45 °C (-4 °F – 113 °F)

Wilgotność: 5–95%, bez kondensacji

Standard Plug & Play

Ten monitor może być zainstalowany i używany z każdym systemem zgodnym z funkcją Plug & Play. Obustronna wymiana danych między monitorem a systemem komputerowym optymalizuje ustawienia monitora. Instalacja monitora odbywa się automatycznie. Niemniej jednak można dostosować ustawienia instalacji do własnych potrzeb.

Plamki (piksele) ekranowe

Z uwagi na sposób produkcji urządzenia mniej więcej jeden piksel na milion może być jaśniejszy lub ciemniejszy na panelu LCD. Nie ma to wpływu na wydajność produktu.

W celu polepszenia jakości producent zastrzega sobie prawo do zmiany powyższych danych technicznych bez wcześniejszego powiadomienia.

To urządzenie zaliczane jest do kategorii sprzętu cyfrowego klasy B

Oszczędzanie energii

Funkcja oszczędzania energii ogranicza zużycie energii poprzez wyłączenie ekranu i zmianę koloru diody zasilania LED w przypadku braku aktywności urządzenia przez określony czas. W trybie oszczędzania energii zasilanie nie jest odłączane. Aby ponownie włączyć ekran, naciśnij dowolny klawisz na klawiaturze lub porusz myszą. Tryb oszczędzania energii działa jedynie wtedy, gdy urządzenie podłączone jest do komputera wyposażonego w taką funkcję.

Oszczędzanie energii	Zużycie energii wg normy Energy Star (Warunek testowania wg normy Energy Star)	Zasilanie wyłączone (Przycisk zasilania)
Wskaźnik zasilania	Włączone	Wyłączone
Zużycie energii		
S24E650C	21,6 W	0,3 W
S27E650C	20,6 W	

— Wyświetlony poziom zużycia energii może się różnić w zależności od warunków pracy lub z uwagi na zmianę ustawień.

— ENERGY STAR® jest zastrzeżonym w USA znakiem towarowym agencji Amerykańska Agencja Ochrony Środowiska.

Moc wg normy Energy Star jest mierzona za pomocą metody testowej określonej bieżącym standardem Energy Star®.

— Synchronizacja SOG (Sync On Green) nie jest obsługiwana.

— W celu zmniejszenia zużycia energii do wartości 0 należy odłączyć przewód zasilania. Odłącz przewód zasilania, jeśli urządzenie nie będzie używane przez dłuższy czas (podczas urlopu itp.)

Tabela standardowych trybów sygnału

- W urządzeniu można ustawić tylko jedną rozdzielczość dla każdego rozmiaru ekranu, aby uzyskać optymalną jakość obrazu z uwagi na rodzaj ekranu. W związku z tym ustawienie rozdzielczości innej niż wskazana może wpłynąć negatywnie na jakość obrazu. Aby tego uniknąć, zaleca się wybranie optymalnej rozdzielczości określonej dla produktu.

Nazwa modelu **S24E650C / S27E650C**

Synchronizacja	Częstotliwość pozioma	30 – 81 kHz
	Częstotliwość odświeżania pionowego	56 – 72 Hz
Rozdzielczość	Rozdzielczość optymalna	1920 x 1080 przy 60 Hz
	Rozdzielczość maksymalna	1920 x 1080 przy 60 Hz

Jeśli komputer wysyła sygnał należący do poniższych standardowych trybów sygnału, rozdzielczość ekranu zostanie dopasowana automatycznie. Jeśli sygnał przesyłany z komputera nie należy do żadnego trybu standardowego, ekran może nie wyświetlać żadnego obrazu mimo włączonej diody zasilania LED. W takim przypadku należy zmienić ustawienia zgodnie z poniższą tabelą oraz instrukcją obsługi karty graficznej.

Rozdzielczość	Częstotliwość pozioma (kHz)	Częstotliwość odświeżania pionowego (Hz)	Częstotliwość taktowania pikseli (MHz)	Polaryzacja synchronizacji (pozioma/pionowa)
IBM, 720 x 400	31,469	70,087	28,322	-/+
MAC, 640 x 480	35,000	66,667	30,240	-/-
MAC, 832 x 624	49,726	74,551	57,284	-/-
MAC, 1152 x 870	68,681	75,062	100,000	-/-
VESA, 640 x 480	31,469	59,940	25,175	-/-
VESA, 640 x 480	37,861	72,809	31,500	-/-
VESA, 640 x 480	37,500	75,000	31,500	-/-
VESA, 800 x 600	35,156	56,250	36,000	+/+

– Częstotliwość pozioma

Czas potrzebny do zeskanowania pojedynczej linii od lewej do prawej strony ekranu to tak zwany cykl poziomy. Odwrotność liczby cykli poziomych stanowi wartość częstotliwości poziomej. Częstotliwość poziomą mierzy się w kHz.

– Częstotliwość odświeżania pionowego

Powtarzanie tego samego obrazu kilkadziesiąt razy na sekundę umożliwia wyświetlenie obrazu naturalnego. Częstotliwość powtarzania nazywa się „częstotliwością pionową” lub „częstotliwością odświeżania” i wyraża się w hercach (Hz).

Rozdzielczość	Częstotliwość pozioma (kHz)	Częstotliwość odświeżania pionowego (Hz)	Częstotliwość taktowania pikseli (MHz)	Polaryzacja synchronizacji (pozioma/pionowa)
VESA, 800 x 600	37,879	60,317	40,000	+/+
VESA, 800 x 600	48,077	72,188	50,000	+/+
VESA, 800 x 600	46,875	75,000	49,500	+/+
VESA, 1024 x 768	48,363	60,004	65,000	-/-
VESA, 1024 x 768	56,476	70,069	75,000	-/-
VESA, 1024 x 768	60,023	75,029	78,750	+/+
VESA, 1152 x 864	67,500	75,000	108,000	+/+
VESA, 1280 x 720	45,000	60,000	74,250	+/+
VESA, 1280 x 800	49,702	59,810	83,500	-/+
VESA, 1280 x 1024	63,981	60,020	108,000	+/+
VESA, 1280 x 1024	79,976	75,025	135,000	+/+
VESA, 1440 x 900	55,935	59,887	106,500	-/+
VESA, 1600 x 900 (RB)	60,000	60,000	108,000	+/+
VESA, 1680 x 1050	65,290	59,954	146,250	-/+
VESA, 1920 x 1080	67,500	60,000	148,500	+/+

Rozdział 11

Dodatek

Odpowiedzialność za odpłatne usługi (koszty ponoszone przez klienta)

— W przypadku zgłoszenia naprawy serwisowej niezgodnej z postanowieniami gwarancji klient może zostać obciążony kosztami związanymi z wizytą serwisanta w poniższych okolicznościach.

Okoliczności inne niż defekt produktu

Czyszczenie produktu, regulacja, pouczenia, ponowna instalacja itd.

- Udzielenie przez serwisanta instruktażu obsługi produktu albo regulacja ustawień bez konieczności demontażu produktu.
- Defekty powstałe w wyniku oddziaływania czynników zewnętrznych (tj. połączenie z Internetem, antena, sygnał przewodowy itp.).
- Ponowna instalacja produktu lub podłączenie dodatkowych urządzeń po pierwszej instalacji zakupionego produktu.
- Ponowna instalacja produktu związana z przeniesieniem go w inne miejsce albo do innego lokalu.
- Zgłoszenie klienta dotyczące instruktażu obsługi urządzenia innej firmy.
- Zgłoszenie klienta dotyczące instruktażu obsługi sieci albo programu innej firmy.
- Zgłoszenie klienta dotyczące instalacji oprogramowania oraz konfiguracji produktu.
- Wyczyszczenie wnętrza produktu przez serwisanta lub usunięcie z niego pyłu bądź zbędnych przedmiotów.
- Zgłoszenie klienta dotyczące dodatkowej instalacji w przypadku zakupu urządzenia w systemie zakupów domowych albo przez Internet.

Uszkodzenie produktu powstałe z winy klienta

Uszkodzenie produktu powstałe w wyniku niewłaściwego postępowania z nim lub nieprawidłowej naprawy.

Uszkodzenie produktu w wyniku:

- Uderzenia lub upadku;
- Korzystania z niezalecanych przez firmę Samsung źródeł zasilania albo produktów sprzedawanych oddzielnie;
- Napraw przeprowadzanych przez osobę niebędącą serwisantem zatrudnionym przez zewnętrzną firmę serwisową lub kontrahenta współpracującego z firmą Samsung Electronics Co., Ltd.;
- Przebudowy lub naprawy wykonywanej przez klienta;
- Eksploatacji produktu pod niewłaściwym napięciem albo podłączenia go do niezalecanych gniazdek elektrycznych;
- Niestosowania się do zaleceń wymienionych pod hasłem „Uwaga” w Instrukcji obsługi.

Pozostałe okoliczności

- Uszkodzenie produktu w następstwie klęski żywiołowej. (uderzenia pioruna, pożaru, trzęsienia ziemi, powodzi itd.)
- Zużycia lub wyczerpania materiałów eksploatacyjnych. (np. akumulatora, tonera, lamp jarzeniowych, głowicy, elementów drgających, kontrolki, filtrów, taśm itd.)

— W przypadku zgłoszenia przez klienta konieczności naprawy prawidłowo działającego produktu może zostać naliczona opłata za usługi serwisowe. Prosimy zapoznać się z treścią Instrukcji użytkownika.

Zasady utylizacji

Prawidłowe usuwanie produktu (zużyty sprzęt elektryczny i elektroniczny)



(Dotyczy krajów, w których stosuje się systemy segregacji odpadów)

To oznaczenie umieszczone na produkcie, akcesoriach lub dokumentacji oznacza, że po zakończeniu eksploatacji nie należy tego produktu ani jego akcesoriów (np. ładowarki, zestawu słuchawkowego, przewodu USB) wyrzucać wraz ze zwykłymi odpadami gospodarstwa domowego. Aby uniknąć szkodliwego wpływu na środowisko naturalne i zdrowie ludzi wskutek niekontrolowanego usuwania odpadów, prosimy o oddzielenie tych przedmiotów od odpadów innego typu oraz o odpowiedzialny recykling i praktykowanie ponownego wykorzystania materiałów.

W celu uzyskania informacji na temat miejsca i sposobu bezpiecznego dla środowiska recyklingu tych przedmiotów, użytkownicy w gospodarstwach domowych powinni skontaktować się z punktem sprzedaży detalicznej, w którym dokonali zakupu produktu, lub z organem władz lokalnych.

Użytkownicy w firmach powinni skontaktować się ze swoim dostawcą i sprawdzić warunki umowy zakupu. Produktu ani jego akcesoriów nie należy usuwać razem z innymi odpadami komercyjnymi.

Extended warranty

You can buy an extended warranty within 90 days of purchasing the product.

The extended warranty will cover an additional period of 3 years, beyond the standard 3 year warranty.

Samsung guarantee that replacement parts will be available for 5 years after the end of production.

After 5 years, in the event that the Samsung's service centre has run out of replacement parts and cannot repair the product, Samsung will replace your product at no additional charge. If the model you purchased is no longer available, Samsung replace it with the current equivalent model.

Terminologia

Menu ekranowe OSD (On Screen Display)_____ Funkcja OSD umożliwia konfigurowanie ustawień wyświetlanych na ekranie pod kątem oczekiwanej jakości obrazu. Umożliwia zmienianie jasności, odcienia, rozmiaru i wielu innych ustawień ekranu za pomocą opcji menu wyświetlanych na ekranie.

Gamma_____ Menu Gamma pozwala na regulowanie skali szarości odwzorowanej na ekranie w półtonach. Regulowanie jasności wpływa na jasność całego ekranu, a regulowanie menu Gamma wpływa tylko na jasność średnią.

Skala szarości_____ Skala dotyczy poziomów intensywności kolorów, które odzwierciedlają różnice w zmianach kolorów między ciemniejszymi i jaśniejszymi obszarami ekranu. Zmiany jasności ekranu wyrażane są różnicami w bieli i czerni, a skala szarości dotyczy obszaru pośredniego pomiędzy czernią a bielą. Zmiana skali szarości za pomocą regulacji menu Gamma powoduje zmianę jasności średniej ekranu.

Prędkość skanowania_____ Częstotliwość skanowania albo częstotliwość odświeżania odnosi się do częstotliwości odświeżania ekranu. Odświeżane dane obrazu są nadawane w celu wyświetlenia obrazu na ekranie, choć odświeżanie jest niewidoczne gołym okiem. Liczbę odświeżeń ekranu nazywa się częstotliwością skanowania, którą mierzy się w hercach (Hz). Częstotliwość skanowania na poziomie 60 Hz oznacza, że ekran jest odświeżany 60 razy na sekundę, Częstotliwość skanowania ekranu zależy od parametrów kart graficznych komputera i monitora.

Odległość plamek_____ Ekran składa się z czerwonych, zielonych i niebieskich plamek. Im krótszy odstęp między plamkami, tym wyższa rozdzielczość. Odległość plamek matrycy oznacza najmniejszą odległość między plamkami w tym samym kolorze. Odległość tę mierzy się w milimetrach.

Częstotliwość pozioma_____ Znaki i obrazy wyświetlane na monitorze składają się z wielu kropek (pikseli). Piksele są nadawane w liniach poziomych, które następnie są układane pionowo, tworząc obraz. Częstotliwość pozioma, mierzona w kHz, informuje, ile razy na sekundę linie poziome są nadawane i wyświetlane na ekranie monitora. Wartość 85 częstotliwości poziomej oznacza, że linie poziome tworzące obraz są nadawane 85000 razy na sekundę. Częstotliwość pozioma wynosi 85 kHz.

Częstotliwość pionowa_____ Każdy obraz składa się z wielu linii poziomych. Częstotliwość pionowa, mierzona w Hz, informuje, ile obrazów da się stworzyć w ciągu sekundy za pomocą tych linii poziomych. Wartość 60 częstotliwości pionowej oznacza, że obraz jest nadawany 60 razy na sekundę. Częstotliwość pionowa, nazywana także „częstotliwością odświeżania”, wpływa na migotanie ekranu.

Rozdzielczość_____ Rozdzielczość to liczba pikseli poziomych i pionowych, które tworzą ekran. Wskazuje ona na szczegółowość wyświetlanego obrazu. Wysoka rozdzielczość to wyświetlanie większej ilości informacji na ekranie, które odpowiada potrzebom realizacji wielu zadań w tym samym czasie. Na przykład rozdzielczość 1920 x 1080 oznacza 1920 pikseli poziomych (rozdzielczość pozioma) i 1080 linii pionowych (rozdzielczość pionowa).

Plug & Play_____ Technologia Plug & Play umożliwia automatyczną wymianę informacji między monitorem i komputerem, tworząc optymalne środowisko wyświetlania. Do korzystania z funkcji Plug & Play monitor wykorzystuje międzynarodowy standard VESA DDC.