

## INSTRUKCJA OBSŁUGI

# MONITOR LED Z MATRYCĄ IPS (MONITOR LED\*)

\* Monitory LED firmy LG to monitory LCD z podświetleniem LED.

Przed rozpoczęciem użytkowania produktu należy dokładnie zapoznać się z informacjami dotyczącymi bezpieczeństwa.

34UC87  
34UC87M

# SPIS TREŚCI

## 3 LICENCJE

---

## 4 MONTAŻ I PRZYGOTOWANIE DO PRACY

---

- 4 Elementy zestawu
- 5 Opis produktu i przycisków
- 5 - Korzystanie z przycisku joysticka
- 6 - Złącza wejściowe
- 7 Przenoszenie i podnoszenie monitora
- 8 Montaż monitora
- 8 - Montaż podstawy
- 9 - Montaż na płaskiej powierzchni
- 9 - Regulacja wysokości podstawy
- 10 - Regulacja kąta
- 11 - Porządkowanie przewodów
- 11 - Korzystanie z blokady Kensington
- 12 - Montaż na ścianie

## 14 KORZYSTANIE Z FUNKCJI MONITORA

---

- 14 Podłączanie do komputera
- 14 - Połączenie HDMI
- 15 - Połączenie DisplayPort
- 15 - Korzystanie ze złącza Thunderbolt (⚡)
- 16 Podłączanie urządzeń audio-wideo
- 16 - Połączenie HDMI
- 16 Podłączanie urządzeń peryferyjnych
- 16 - Połączenie z komputerem za pomocą przewodu USB
- 17 - Podłączanie słuchawek
- 18 - Podłączanie czujnika IR

## 19 INSTALACJA APLIKACJI LG MONITOR SOFTWARE

---

## 21 USTAWIENIA UŻYTKOWNIKA

---

- 21 Aktywacja menu głównego
- 21 - Funkcje menu głównego
- 22 Ustawienia użytkownika
- 22 - Ustawienia w menu
- 23 - Proporcje
- 24 - Funkcje
- 26 - PBP
- 27 - Obraz
- 28 - Kolor
- 29 - Ustawienia
- 30 - Ustaw. Fabry.

## 31 ROZWIĄZYWANIE PROBLEMÓW

---

## 33 DANE TECHNICZNE PRODUKTU

---

- 34 Fabryczny tryb obsługi (Tryby Ustawienia wstępne, HDMI/ DisplayPort/ Thunderbolt PC)
- 34 Taktowanie HDMI (wideo)
- 34 Dioda LED zasilania

## 35 PRAWIDŁOWA POSTAWA

---

- 35 Prawidłowa postawa podczas korzystania z monitora

## LICENCJE

Różne licencje mają zastosowanie do różnych modeli. Więcej informacji na temat licencji można znaleźć na stronie [www.lg.com](http://www.lg.com).



Terminy HDMI, HDMI High Definition Multimedia Interface oraz logo HDMI są znakami towarowymi lub zarejestrowanymi znakami towarowymi HDMI Licesing, LLC w Stanach Zjednoczonych i innych krajach.



VESA, logo VESA, logo zgodności ze standardem DisplayPort i logo zgodności ze standardem DisplayPort dla źródeł obsługujących dwa tryby to zarejestrowane znaki towarowe stowarzyszenia Video Electronics Standards Association.

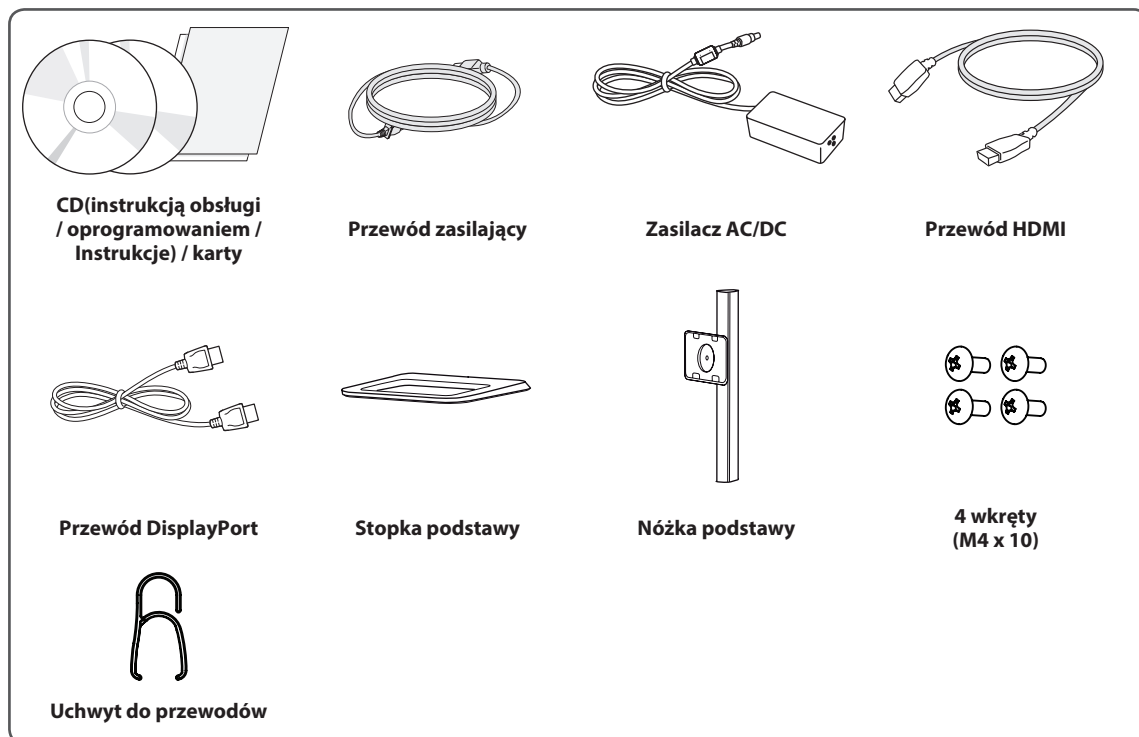


MaxxAudio i inne znaki towarowe MAXX są znakami towarowymi i/lub zastrzeżonymi znakami towarowymi firmy Waves Audio Ltd.

# MONTAŻ I PRZYGOTOWANIE DO PRACY

## Elementy zestawu

Przed rozpoczęciem korzystania z produktu należy sprawdzić, czy wszystkie elementy znajdują się w opakowaniu. W przypadku braku jakichkolwiek elementów w opakowaniu należy skontaktować się ze sprzedawcą, u którego zakupiono produkt. Wygląd produktu i powiązanych z nim elementów może różnić się od pokazanych na tym rysunku.



### PRZESTROGA

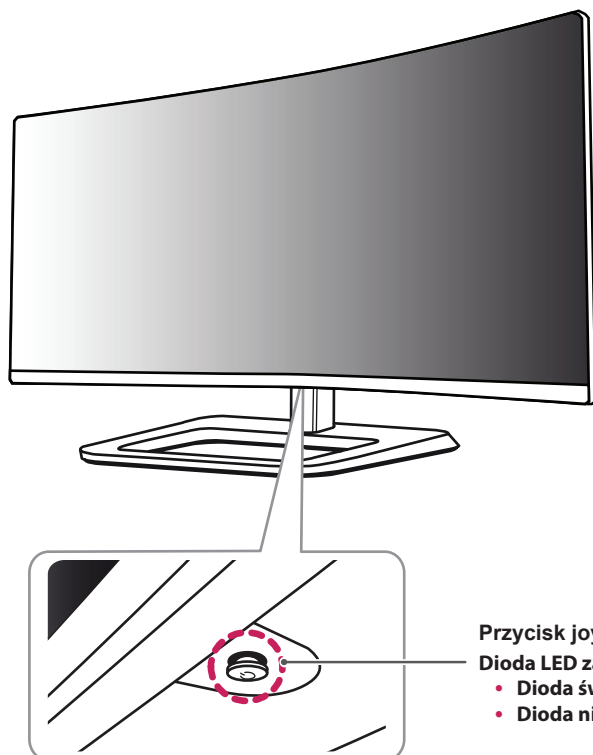
- Należy zawsze korzystać z oryginalnych elementów, aby zapewnić bezpieczeństwo i prawidłowe działanie produktu.
- Szkody i obrażenia ciała spowodowane stosowaniem niezatwierdzonych części nie są objęte gwarancją.
- Zaleca się korzystanie z części dostarczonych w zestawie.
- W przypadku użycia przewodów niezatwierdzonych przez firmę LG na monitorze może nie być wyświetlany obraz lub mogą pojawić się na nim zakłócenia.



### UWAGA

- Poszczególne elementy zestawu mogą wyglądać inaczej niż przedstawiono na poniższym rysunku.
- Wszystkie informacje dotyczące produktu zawarte w tej instrukcji obsługi, w tym także dane techniczne, mogą zostać zmienione w celu poprawy jakości produktu, bez powiadomienia.
- Dodatkowe akcesoria są dostępne w sklepach ze sprzętem elektronicznym i za pośrednictwem stron internetowych. Informacje na ich temat można także uzyskać od sprzedawcy, u którego zakupiono produkt.
- Przewód zasilający dołączony do zestawu może być różny w zależności od regionu.

## Opis produktu i przycisków



Przycisk joysticka /  
Dioda LED zasilania

- Dioda świeci zasilanie włączone
- Dioda nie świeci zasilanie wyłączone

## Korzystanie z przycisku joysticka

Naciskając przycisk joysticka lub poruszając go palcem w lewo lub w prawo można z łatwością sterować funkcjami monitora.

### Podstawowe funkcje

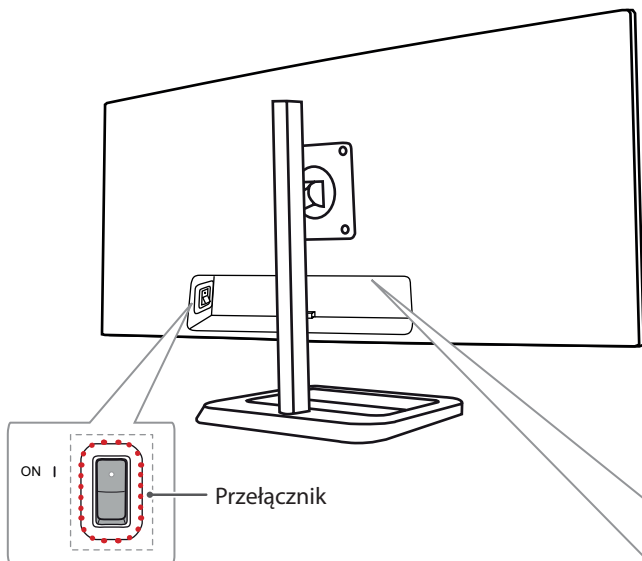
		<b>Włączanie</b>	Aby włączyć monitor, naciśnij palcem jeden raz przycisk joysticka.
		<b>Wyłączanie</b>	Naciśnij i przytrzymaj przycisk joysticka, aby wyłączyć monitor.
		<b>Regulacja głośności</b>	Głośność można regulować poruszając przyciskiem joysticka w lewo/prawo.



### UWAGA

- Przycisk joysticka znajduje się u dołu monitora.
- Przed włączeniem monitora należy upewnić się, że przełącznik znajdujący się z tyłu produktu jest włączony.

## Złącza wejściowe



**34UC87**

DC-IN (19 V) 电源输入    H/P Ω    HDMI IN 1    HDMI IN 2    DP IN    ⚡ ⚡    USB UP    USB IN 1 (5V 1.1A)    USB IN 2 (5V 1.1A)

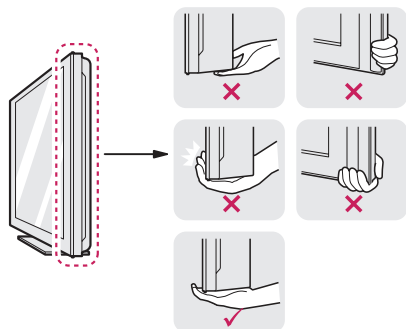
**34UC87M**

DC-IN (19 V) 电源输入    H/P Ω    HDMI IN 1    HDMI IN 2    DP IN    ⚡ ⚡    USB UP    USB IN 1 (5V 1.1A)    USB IN 2 (5V 1.1A)    IR IN    IR OUT

## Przenoszenie i podnoszenie monitora

Podczas przenoszenia lub podnoszenia monitora należy przestrzegać poniższych instrukcji. Pomogą one uniknąć jego zarysowania lub uszkodzenia, a także zapewnić bezpieczny transport niezależnie od kształtu i rozmiaru urządzenia.

- Przed przeniesieniem monitora zaleca się umieszczenie go w oryginalnym kartonie lub opakowaniu.
- Przed przeniesieniem lub uniesieniem monitora należy odłączyć przewód zasilający i wszystkie inne przewody.
- Monitor należy chwycić mocno u dołu i z boku obudowy. Nie należy chwycić monitora za sam panel.



- Monitor należy trzymać ekranem skierowanym do siebie, aby zmniejszyć ryzyko jego zarysowania.
- Podczas transportu monitora należy chronić go przed wstrząsami i drganiem.
- Podczas transportu monitor należy trzymać w pozycji pionowej – nie wolno obracać go ani pochylać na bok.

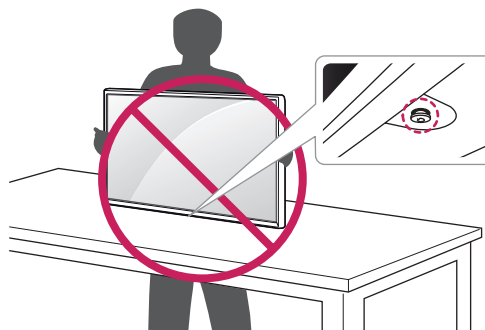


### PRZESTROGA

- Należy w miarę możliwości unikać dotykania ekranu monitora.
  - Niezastosowanie się do tego zalecenia może spowodować uszkodzenie powłoki ekranu albo niektórych pikseli służących do generowania obrazu.

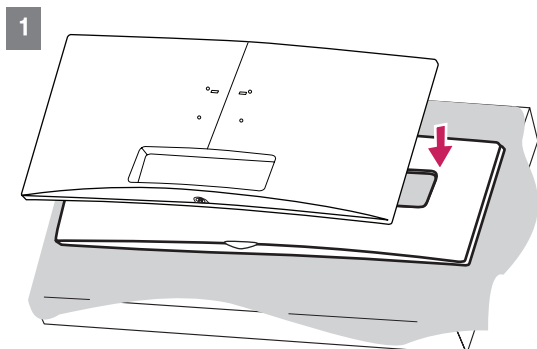


- W przypadku korzystania z panelu monitora bez przymocowanej stopki podstawy używanie przycisku joysticka, znajdującego się na monitorze, może przyczynić się do zachwiania stabilności i upadku monitora, co może spowodować uszkodzenie urządzenia i zranień osoby znajdującej się w pobliżu. Dodatkowo przycisk joysticka może w takich warunkach nie działać prawidłowo.



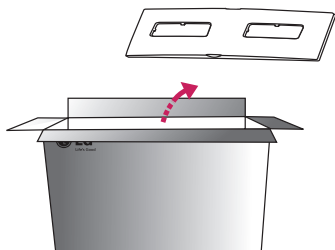
## Montaż monitora

### Montaż podstawy

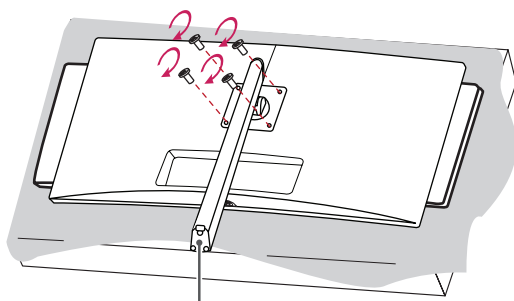


#### PRZESTROGA

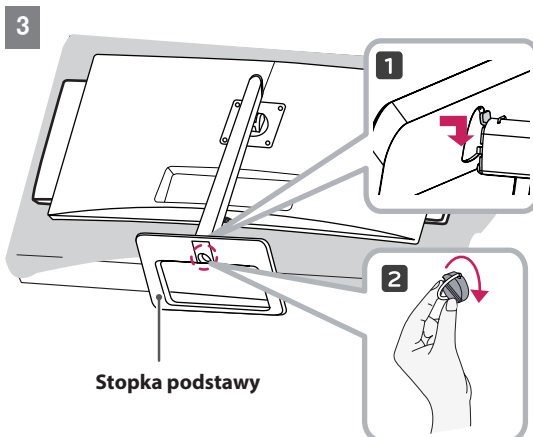
- Aby zapobiec uszkodzeniu ekranu, połóż monitor ekranem do dołu na specjalnej podkładce znajdującej się wewnątrz opakowania.



2



Nóżka podstawy



Stopka podstawy



#### PRZESTROGA

- Ilustracje zawarte w tym dokumencie przedstawiają standardowe procedury, dlatego elementy na nich prezentowane mogą różnić się od zakupionego produktu.
- Użycie zbyt dużej siły podczas dokręcania wkrętów może spowodować uszkodzenie monitora. Spowodowane w ten sposób uszkodzenia nie są objęte gwarancją.
- Podczas dokręcania wkrętów mocujących stopkę podstawy do nóżki podstawy należy przytrzymać dłoń stopkę podstawy.
- Nie wolno przenosić monitora w pozycji odwróconej, trzymając go jedynie za podstawę, ponieważ może on wypaść z podstawy i spowodować obrażenia ciała.
- Nie wolno dotykać ekranu monitora podczas unoszenia lub przenoszenia urządzenia. Siła wywierana na ekran monitora może spowodować jego uszkodzenie.

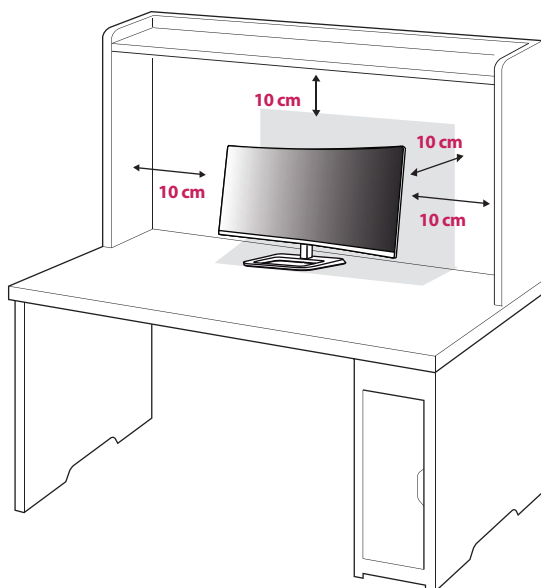


#### NOTA

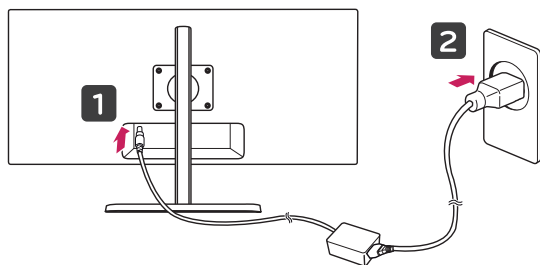
- Podstawę można zdemontować, wykonując w odwrotnej kolejności instrukcje montażu.

## Montaż na płaskiej powierzchni

- 1 Podnieś monitor i umieść go na płaskiej powierzchni w pozycji pionowej. Monitor należy ustawić w odległości co najmniej 10 cm od ściany, aby zapewnić właściwą wentylację.



- 2 Przed podłączeniem produktu do gniazdka sieciowego należy podłączyć do niego przewód zasilający.



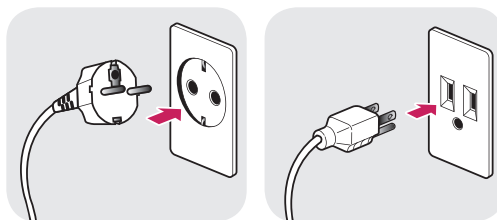
- 3 Naciśnij przycisk joysticka u dołu monitora, aby włączyć monitor.



### PRZESTROGA

- Przed rozpoczęciem przenoszenia lub montażu monitora należy odłączyć go od zasilania. Istnieje ryzyko porażenia prądem elektrycznym.

### Uwagi dotyczące podłączenia przewodu zasilającego



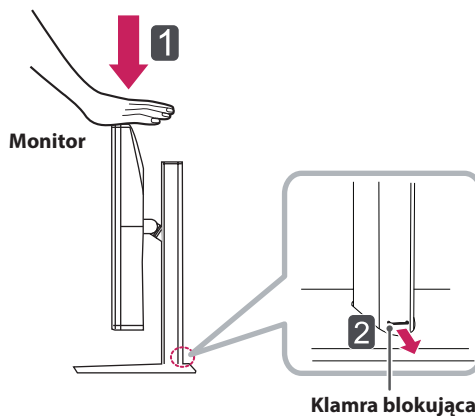
220 V

110 V

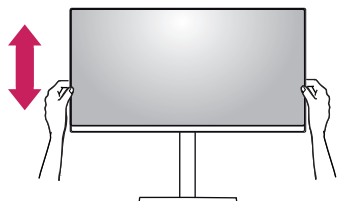
- Należy użyć przewodu zasilającego, który został dostarczony w pakiecie razem z produktem. Przewód ten należy podłączyć do uziemionego gniazdka elektrycznego.
- W przypadku, gdy potrzebny jest dodatkowy przewód, należy zakupić go u lokalnego sprzedawcy lub udać się do najbliższego sklepu ze sprzętem elektronicznym.

## Regulacja wysokości podstawy

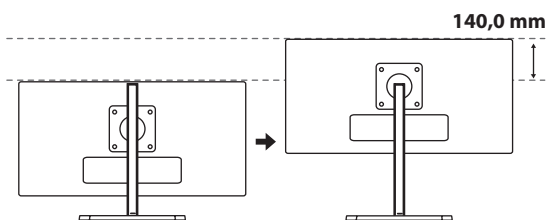
- 1 Ustaw monitor umieszczony na stopce podstawy w pozycji pionowej.
- 2 Pchnij monitor w dół i wyciągnij klamrę blokującą.



- 3 W sposób zdecydowany uchwycić monitor obiema rękoma i dokonać regulacji.



- 4 Wysokość można regulować w zakresie 140,0 mm.

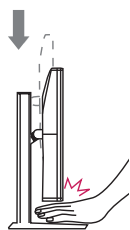


### PRZESTROGA

- Po usunięciu klamry nie jest konieczne jej ponowne włożenie w celu dostosowania wysokości.



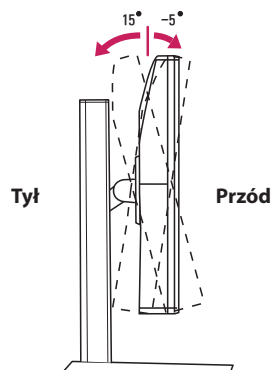
### OSTRZEŻENIE



- Podczas regulacji wysokości ekranu nie należy wkładać palców ani dłoni pomiędzy ekran i podstawę.

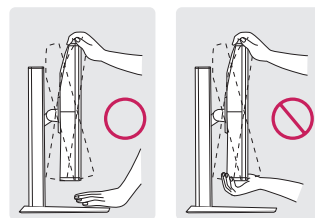
## Regulacja kąta

- 1 Ustaw monitor umieszczony na stopce podstawy w pozycji pionowej.
- 2 Dostosuj kąt nachylenia ekranu. Aby zapewnić sobie wygodę korzystania z urządzenia, kąt nachylenia ekranu w przód lub tył można regulować w zakresie od  $-5^{\circ}$  do  $+15^{\circ}$ .

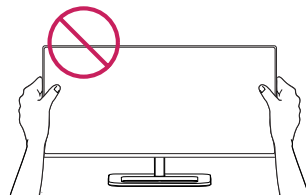


### OSTRZEŻENIE

- Aby uniknąć urazów palców podczas regulacji kąta nachylenia ekranu, nie należy trzymać dolnej części obudowy monitora w sposób przedstawiony poniżej.

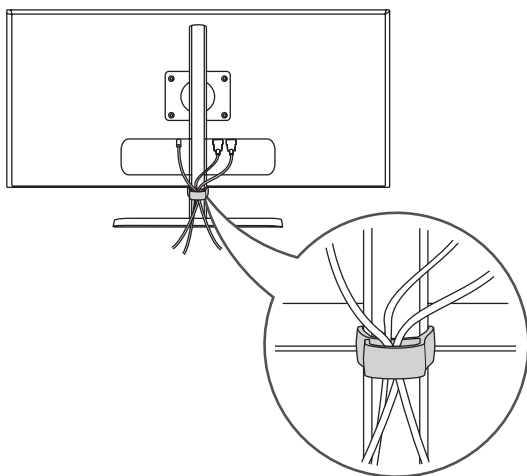


- Aby uniknąć urazów palców podczas regulacji kąta nachylenia ekranu, nie należy trzymać dolnej części obudowy monitora w sposób przedstawiony poniżej.



## Porządkowanie przewodów

Ułóż przewody w sposób przedstawiony na ilustracji, korzystając z uchwytu do przewodów.

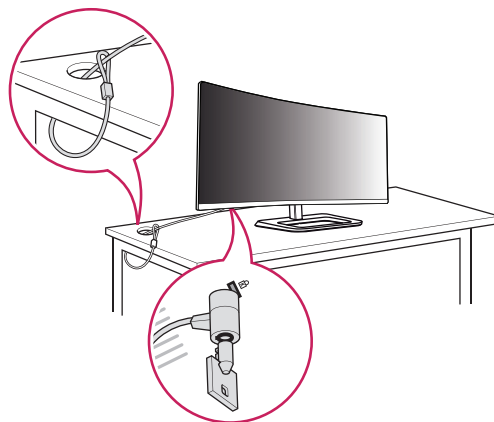


## Korzystanie z blokady Kensington

Złącze systemu zabezpieczającego Kensington znajduje się u dołu monitora.

Więcej informacji dotyczących instalacji oraz korzystania z blokady znajduje się w instrukcji obsługi blokady Kensington oraz na stronie internetowej dostępnej pod adresem <http://www.kensington.com>.

Przymocuj monitor do stołu za pomocą kabla systemu zabezpieczającego Kensington.

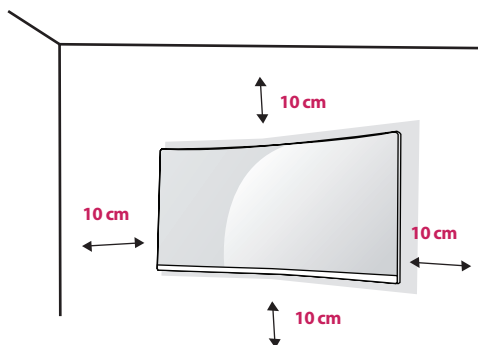


### UWAGA

- System zabezpieczający Kensington jest wyposażeniem dodatkowym. Dodatkowe akcesoria można nabyć w większości sklepów z artykułami RTV.

## Montaż na ścianie

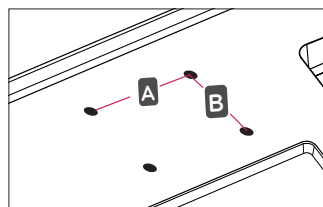
Monitor należy zamontować w odległości co najmniej 10 cm od ściany oraz pozostawić po obu jego stronach wolną przestrzeń (co najmniej 10 cm), aby zapewnić właściwą wentylację. Szczegółowe instrukcje dotyczące montażu można uzyskać u sprzedawcy. Informacje na temat montażu i ustawiania uchwyty ściennego o regulowanym nachyleniu można również znaleźć w dołączonej do niego instrukcji.



Aby zamontować monitor na ścianie, należy przykręcić uchwyt ścienny (opcjonalny) do tyłu monitora. Uchwyt ścienny musi być prawidłowo przymocowany do monitora i do ściany.

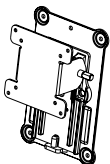
- 1 Użycie wkrętów dłuższych od standardowych może spowodować powstanie uszkodzeń wewnątrz produktu.
- 2 Wkręty, które nie spełniają wymagań standardu VESA, mogą uszkodzić urządzenie i spowodować upadek monitora. Firma LG Electronics nie odpowiada za jakiegokolwiek wypadki związane z użyciem wkrętów niezgodnych ze standardem VESA.

- Montaż ścienny (A x B)



### ! UWAGA

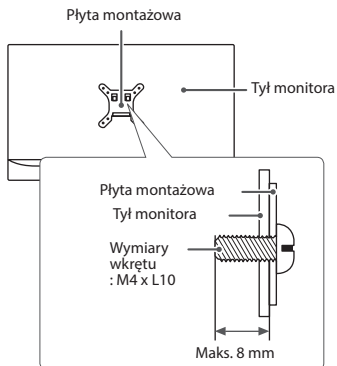
- Należy użyć wkrętów spełniających wymagania standardu VESA.
- W skład zestawu do montażu ściennego wchodzi instrukcja montażu i wszystkie niezbędne części.
- Uchwyt ścienny jest wyposażeniem dodatkowym. Dodatkowe akcesoria można nabyć u lokalnego sprzedawcy.
- Długość wkrętu może być różna w zależności od modelu uchwyty ściennego. Należy użyć wkrętów o odpowiedniej długości.
- Więcej informacji można znaleźć w instrukcji obsługi uchwyty ściennego.

<b>Montaż ścienny (A x B)</b>	100 x 100
<b>Standard wkrętu</b>	M4 x 10 mm
<b>Liczba potrzebnych wkrętów</b>	4
<b>Płyta montażowa (opcjonalnie)</b>	RW120 



## PRZESTROGA

- Przed rozpoczęciem przenoszenia lub montażu monitora należy odłączyć przewód zasilający, aby uniknąć porażenia prądem.
- W przypadku montażu monitora na suficie lub pochylonej ścianie może on spaść, powodując obrażenia ciała u osób znajdujących się w pobliżu. Do montażu należy użyć uchwyty ściennego dopuszczonego przez firmę LG do użytku z danym modelem urządzenia. W razie potrzeby należy skonsultować się z lokalnym sprzedawcą lub technikiem.
- Użycie zbyt dużej siły podczas dokręcania wkrętów może spowodować uszkodzenie monitora. Spowodowane w ten sposób uszkodzenia nie są objęte gwarancją.
- Zaleca się korzystanie z uchwyty ściennego i wkrętów zgodnych ze standardem VESA. Uszkodzenia wynikłe z użycia nieprawidłowych akcesoriów lub niewłaściwego wykorzystania akcesoriów nie są objęte gwarancją.
- Długość każdego zamontowanego wkrętu, mierzona z tyłu monitora, powinna wynosić nie więcej niż 8 mm.



## KORZYSTANIE Z FUNKCJI MONITORA

Naciśnij przycisk joysticka, wybierz kolejno Menu → Easy control (Łatwe sterowanie) → Input (Źródło), a następnie wybierz sygnał źródłowy.



### PRZESTROGA

- Nie wolno zbyt długo naciskać ekranu monitora. Może to spowodować zniekształcenie obrazu.
- Nie wolno wyświetlać na ekranie nieruchomych obrazów przez dłuższy czas. Może to spowodować wypalenie się obrazu na ekranie. W miarę możliwości należy korzystać z wygaszacza ekranu.



### UWAGA

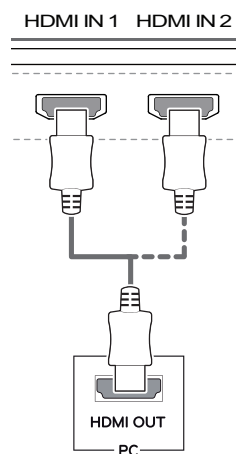
- Podłączając przewód zasilający do gniazdka sieciowego, należy skorzystać z przedłużacza z uziemieniem (3 otwory) lub gniazdka z uziemieniem.
- W niskiej temperaturze otoczenia ekran może migotać po włączeniu. To normalne zjawisko.
- Na ekranie mogą czasami pojawiać się czerwone, zielone lub niebieskie kropki. To normalne zjawisko.

## Podłączanie do komputera

- Ten monitor obsługuje funkcję Plug and Play\*.
- \* Plug and Play: funkcja, która umożliwia dodanie urządzenia do komputera bez konieczności przeprowadzania ponownej konfiguracji komputera i ręcznej instalacji dodatkowych sterowników.

## Połączenie HDMI

To połączenie umożliwia przesyłanie cyfrowych sygnałów audio i wideo z komputera do monitora. Komputer należy połączyć do monitora za pomocą przewodu HDMI w sposób pokazany na poniższej ilustracji.

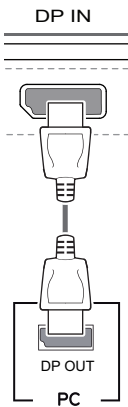


### PRZESTROGA

- Użyj przewodu HDMI dołączonego do produktu. W innym razie urządzenie może nie działać prawidłowo.
- W przypadku podłączenia komputera do monitora za pomocą przewodu HDMI mogą występować problemy ze zgodnością.
- W przypadku korzystania z przewodu DVI-HDMI / DP (DisplayPort) – HDMI mogą występować problemy ze zgodnością.
- Należy korzystać z certyfikowanego przewodu z logo HDMI. W przypadku używania niecertyfikowanego przewodu HDMI może wystąpić problem z wyświetlaniem obrazu lub błąd połączenia.
- Zalecane typy przewodu HDMI
  - Przewód High-Speed HDMI®/™
  - Przewód High-Speed HDMI®/™ z obsługą sieci Ethernet

## Połączenie DisplayPort

To połączenie umożliwi przesłanie cyfrowych sygnałów audio i wideo z komputera do monitora. Monitor należy podłączyć do komputera za pomocą przewodu DisplayPort w sposób pokazany na poniższej ilustracji.

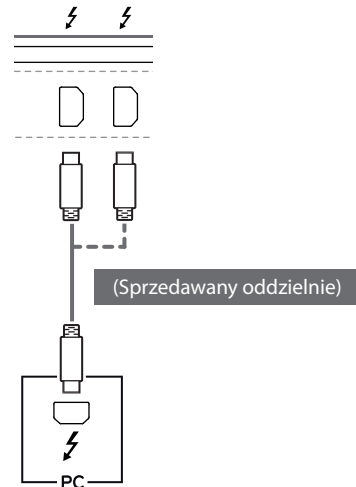


### UWAGA

- Sygnał wideo lub audio może nie być dostępny w zależności od wersji portów DP (DisplayPort) komputera.
- Użyj przewodu DisplayPort dołączonego do produktu. W innym razie urządzenie może nie działać prawidłowo.
- W przypadku korzystania z przewodu Mini DP–DP (Mini DisplayPort – DisplayPort) zaleca się korzystanie z przewodu DisplayPort 1.2.

## Korzystanie ze złącza Thunderbolt (⚡)

Za pomocą portu Thunderbolt do monitora można podłączyć wyświetlacz o wysokiej rozdzielczości lub urządzenie pamięci masowej o wysokiej wydajności. Podłącz urządzenie zewnętrzne do monitora, korzystając z przewodu Thunderbolt w sposób przedstawiony na poniższym rysunku.



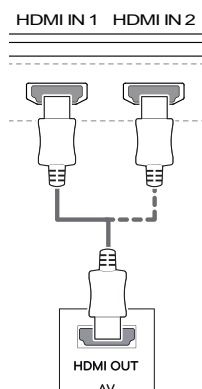
### UWAGA

- Maksymalna szybkość transmisji danych każdego portu wynosi 20 Gb/s.
- Należy użyć certyfikowanego przewodu Thunderbolt (⚡). W innym razie urządzenie może nie działać prawidłowo.
- Złącze Thunderbolt (⚡) jest obsługiwane w takich środowiskach jak Windows 7, Windows 8 i Mac OS.
- Urządzenia Mac mogą nie obsługiwać zalecanej rozdzielczości lub niektórych funkcji. Aby uzyskać więcej informacji, zapoznaj się z kartą informacyjną urządzenia Mac dotyczącą obsługi, dostarczaną osobno.
- Możliwość skonfigurowania dwóch monitorów za pomocą złącza Thunderbolt (⚡) i technologii połączenia łańcuchowego zależy od osiągnięć karty graficznej.

## Podłączanie urządzeń audio-wideo

### Połączenie HDMI

Połączenie HDMI umożliwia przesyłanie cyfrowych sygnałów audio i wideo z urządzenia audio-wideo do monitora. Urządzenie audio-wideo należy połączyć do monitora za pomocą przewodu HDMI w sposób pokazany na poniższej ilustracji.



#### ! UWAGA

- Użyj przewodu HDMI dołączonego do produktu. W innym razie urządzenie może nie działać prawidłowo.
- W przypadku korzystania z przewodu DVI-HDMI / DP (DisplayPort) – HDMI mogą występować problemy ze zgodnością.
- Należy korzystać z certyfikowanego przewodu z logo HDMI. W przypadku używania niecertyfikowanego przewodu HDMI może wystąpić problem z wyświetlaniem obrazu lub błąd połączenia.
- Zalecane typy przewodu HDMI
  - Przewód High-Speed HDMI®/™
  - Przewód High-Speed HDMI®/™ z obsługą sieci Ethernet

## Podłączanie urządzeń peryferyjnych

### Połączenie z komputerem za pomocą przewodu USB

Port USB urządzenia działa jako koncentrator USB.

#### ! UWAGA

- Przed użyciem produktu należy zainstalować najnowszy dodatek Service Pack dla systemu Windows.
- Urządzenia peryferyjne są do nabycia osobno.
- Do portu USB można podłączyć klawiaturę, mysz lub urządzenie USB.

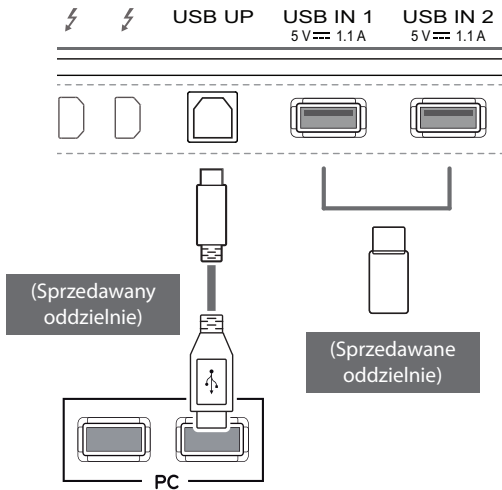
#### ! PRZESTROGA

<Uwagi dotyczące korzystania z urządzeń USB>

- Urządzenia pamięci masowej USB z zainstalowanym programem do automatycznego rozpoznawania lub wykorzystujące własny sterownik mogą nie być obsługiwane.
- Niektóre urządzenia USB mogą nie być obsługiwane lub mogą nie działać prawidłowo.
- Zaleca się stosowanie koncentratora USB lub dysku twardego USB z własnym zasilaniem (jeśli zasilanie będzie niewystarczające, urządzenie pamięci masowej USB może nie zostać prawidłowo wykryte).

### Połączenie HDMI/DP — DisplayPort

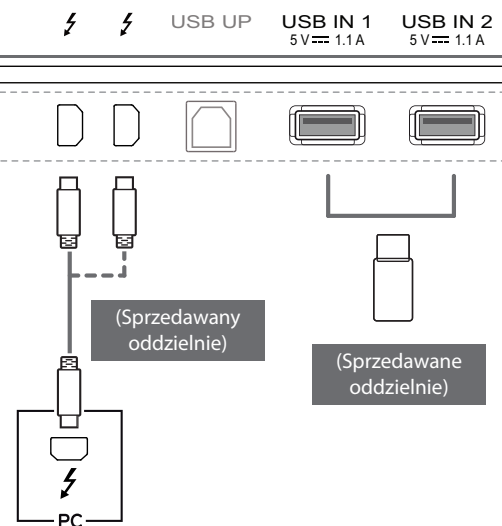
Aby korzystać z połączenia USB 3.0, należy podłączyć przewód USB 3.0 typu A-B do komputera. Obsługa urządzenia peryferyjnego podłączonego do portu USB IN może odbywać się za pośrednictwem komputera.



### Korzystanie ze złącza Thunderbolt (⚡)

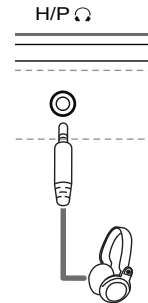
Obsługa urządzenia peryferyjnego podłączonego do portu USB IN może odbywać się za pośrednictwem komputera.

W przypadku zmiany źródła w menu w trakcie, gdy urządzenie podłączone jest do portu Thunderbolt, urządzenie podłączone do portu USB może nie działać prawidłowo.



### Podłączanie słuchawek

Urządzenia peryferyjne można podłączać do monitora za pomocą portu słuchawek. Urządzenie należy podłączyć w sposób przedstawiony na ilustracji.

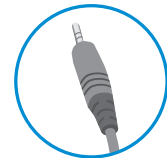


### ! UWAGA

- Urządzenia peryferyjne są do nabycia osobno.
- W przypadku korzystania ze słuchawek z [wtykiem kątowym] mogą występować problemy z podłączaniem innych urządzeń zewnętrznych do monitora. Dlatego zaleca się korzystanie ze słuchawek z [wtykiem prostym].



Wtyk kątowy



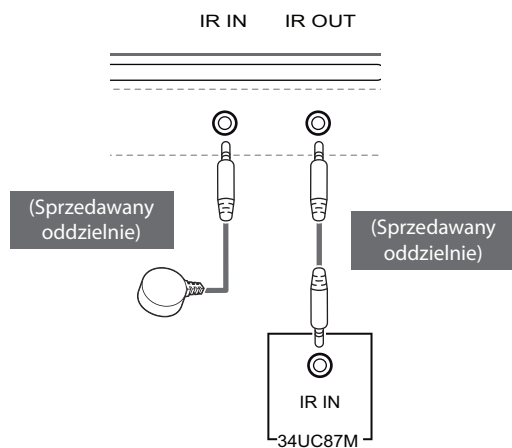
Wtyk prosty

- W zależności od ustawień dźwięku wybranych w komputerze oraz w urządzeniu zewnętrznym możliwość korzystania ze słuchawek oraz głośnika może być ograniczona.

## Podłączanie czujnika IR

Podłącz czujnik IR i przewód stereo do monitora (34UC87M) za pośrednictwem portu IR. Urządzenie należy podłączyć w sposób przedstawiony na ilustracji.

34UC87M



### UWAGA

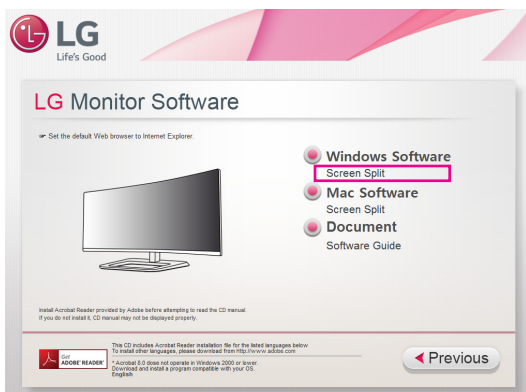
- Przewód zasilający musi być odłączony.

# INSTALACJA APLIKACJI LG MONITOR SOFTWARE

Włóż do napędu CD komputera dołączoną do produktu płytę CD z oprogramowaniem i zainstaluj aplikację Screen Split.

Wygląd ekranu instalacyjnego ma charakter wyłącznie informacyjny. W zależności od modelu rzeczywisty wygląd ekranu instalacyjnego może się różnić.

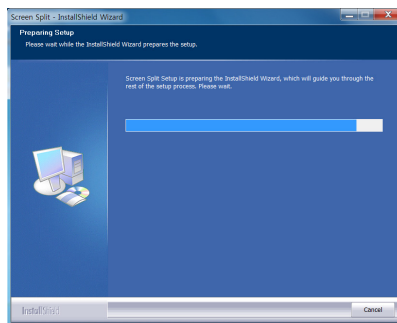
- 1 Skonfiguruj program Internet Explorer jako domyślną przeglądarkę internetową.



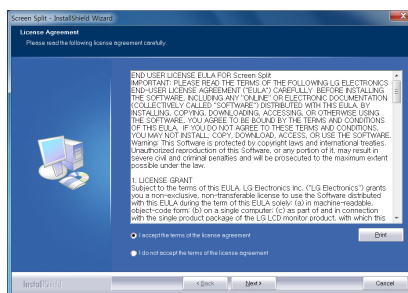
- 2 Na ekranie głównym płyty CD kliknij ikonę aplikacji **Screen Split**. Po wyświetleniu okna pobierania kliknij przycisk „Run” (Uruchom). (Mimo iż wygląd poniższego ekranu zależy od systemu operacyjnego i wersji programu Internet Explorer, procedura instalacji przebiega tak samo).



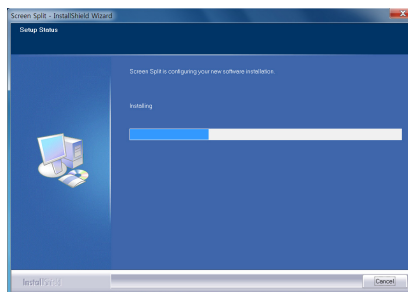
- 3 Postępuj zgodnie z instrukcjami, aby kontynuować instalację.



- 4 Zaznacz pole wyboru „I accept the terms of the agreement” (Akceptuję warunki niniejszej umowy) na ekranie umowy licencyjnej i kliknij przycisk [Next] (Dalej).



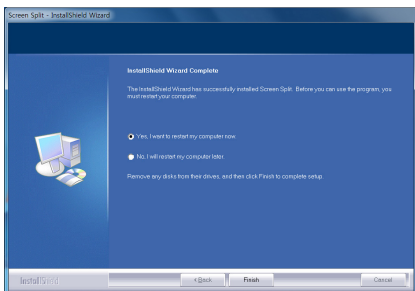
- 5 Instalacja Screen Split zostanie rozpoczęta w sposób pokazany na poniższej ilustracji:




## PRZESTROGA

- System Windows 7 należy zaktualizować za pomocą dodatku Service Pack 1 lub nowszego.

- 6 Po zakończeniu instalacji uruchom ponownie komputer.

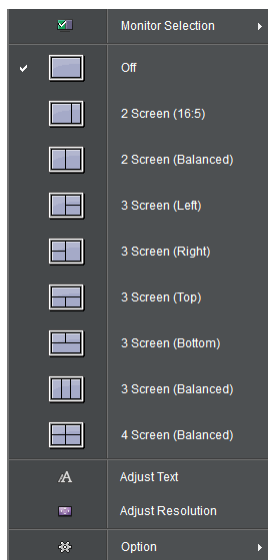


### UWAGA

- **Screen Split:** oprogramowanie umożliwia automatyczny podział okna programu zgodnie z preferencjami użytkownika.
- Podczas uruchamiania oprogramowania Screen Split na pasku zadań w prawym dolnym rogu ekranu komputera zostanie wyświetlona ikona Screen Split [  ].



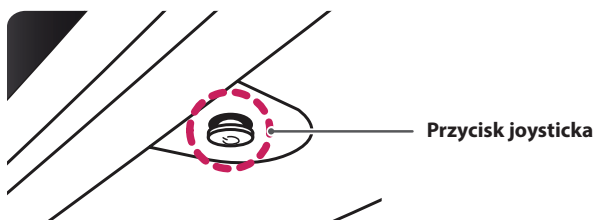
- Kliknij prawym przyciskiem ikonę Screen Split i wybierz żądany układ.



# USTAWIENIA UŻYTKOWNIKA

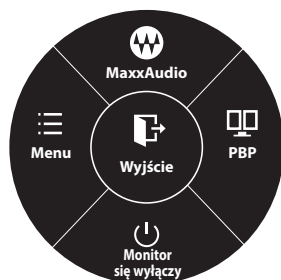
## Aktywacja menu głównego

- 1 Naciśnij przycisk joysticka u dołu monitora.
- 2 Przesuwaj joystick w górę/dół (▲/▼) oraz w prawo/lewo (◀/▶), aby wybrać poszczególne opcje.
- 3 Naciśnij jeszcze raz przycisk joysticka, aby wyjść z menu głównego.



Przycisk	Stan menu	Funkcja
	<b>Menu główne jest nieaktywne</b>	Aktywacja menu głównego.
	<b>Menu główne jest aktywne</b>	Wyjście z menu głównego. (Przytrzymywanie przycisku w celu wyłączenia monitora: monitor można wyłączyć w ten sposób w dowolnym momencie, także wtedy, gdy włączone jest menu ekranowe).
	◀ <b>Menu główne jest nieaktywne</b>	Regulacja głośności monitora.
	◀ <b>Menu główne jest aktywne</b>	Dostęp do funkcji menu.
	▶ <b>Menu główne jest nieaktywne</b>	Regulacja głośności monitora.
	▶ <b>Menu główne jest aktywne</b>	Dostęp do funkcji PBP.
	▲ <b>Menu główne jest nieaktywne</b>	Aktywacja menu głównego.
	▲ <b>Menu główne jest aktywne</b>	Dostęp do funkcji MaxxAudio.
	▼ <b>Menu główne jest nieaktywne</b>	Aktywacja menu głównego.
	▼ <b>Menu główne jest aktywne</b>	Wyłączanie monitora.

## Funkcje menu głównego



● Przytrzymaj: Monitor off

Menu główne	Funkcja
<b>Menu</b>	Konfiguracja ustawień ekranu.
<b>MaxxAudio</b>	Zmiana jakości dźwięku.
<b>PBP</b>	Jednoczesne wyświetlenie na jednym monitorze obrazu z 2 źródeł sygnału.
<b>Monitor się wyłączy</b>	Wyłączanie monitora.
<b>Wyjście</b>	Wyjście z menu głównego.

## Ustawienia użytkownika

### Ustawienia w menu

- 1 Aby wyświetlić obszar **Menu ekranowe**, naciśnij **przycisk joysticka** u dołu monitora, a następnie przejdź do **Menu**.
- 2 Skonfiguruj opcje przesuując joystick w górę/dół/lewo/prawo.
- 3 Aby powrócić do wyższego poziomu menu lub ustawić inne pozycje menu, przesuń przycisk joysticka w stronę strzałki ◀ lub naciśnij joystick (⊙ / OK).
- 4 Jeśli chcesz wyjść z menu ekranowego, przesuwać joystick w stronę strzałki ◀ do momentu wyjścia z menu.
  - Po uzyskaniu dostępu do menu w prawym dolnym rogu ekranu zostaną wyświetlone instrukcje dotyczące korzystania z przycisku.



Łatwe sterowanie



Funkcje



PBP



Ekran



Ustawienia



Ustaw. Fabry.

Poniżej znajduje się opis poszczególnych opcji.

Menu		Funkcja
Łatwe sterowanie	Jasność	Dostosowanie kontrastu kolorów i jasności ekranu.
	Kontrast	
	Głośność	Regulacja głośności. <div style="border: 1px solid black; padding: 5px; margin-top: 5px;"> <p><b>! UWAGA</b></p> <ul style="list-style-type: none"> <li>• Funkcję wyciszenia/anulowania wyciszenia można ustawić przesuując przycisk joysticka w stronę strzałki ▼ w menu Głośność.</li> </ul> </div>
	Źródło	Wybór źródła sygnału wejściowego.
	Proporcje	Dostosowanie proporcji ekranu.
Funkcje		Dostosowanie opcji Ustawienia MaxxAudio, Tryb czytania, Tryb obrazu i SMART ENERGY SAVING.
PBP	PBP	Jednoczesne wyświetlenie na jednym monitorze obrazu z 2 źródeł sygnału.
Ekran	Obraz	Dostosowanie opcji ekranu Ostrość, Poziom czerni i Czas odpowiedzi.
	Kolor	Dostosowanie opcji Gamma, Temp. Kol., Czerwony, Zielony, Niebieski oraz 6 kolorów.
Ustawienia		Dostosowanie opcji Język, Dioda LED zasilania, Automatyczne Wył., DisplayPort 1.2, OSD Zablokuj i Ustaw ID (tylko model 34UC87M).
Ustaw. Fabry.		Przywracanie ustawień domyślnych.
◀	Wyjście	Wyjście z menu ekranowego.

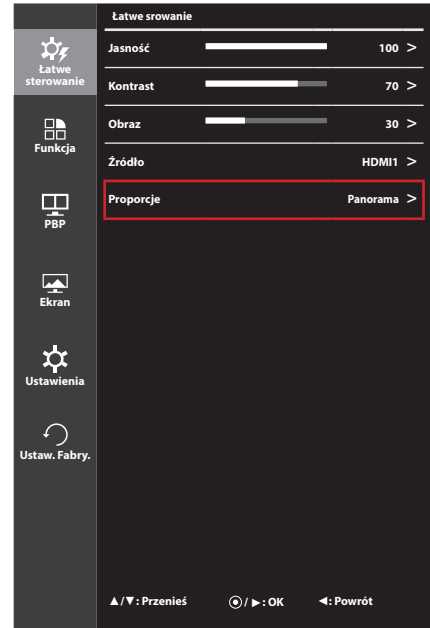


#### PRZESTROGA

- Menu ekranowe monitora użytkownika może się nieco różnić od przedstawionego w tej instrukcji.

## Proporcje

- 1 Aby wyświetlić obszar **Menu ekranowe**, naciśnij **przycisk joysticka** u dołu monitora, a następnie przejdź do **Menu**.
- 2 Za pomocą joysticka wybierz kolejno pozycje **Łatwe sterowanie** >
- 3 **Proporcje**.
- 3 Skonfiguruj opcje, postępując zgodnie z instrukcjami wyświetlanymi w prawym dolnym rogu ekranu.
- 4 Aby powrócić do wyższego poziomu menu lub ustawić inne pozycje menu, przesunij przycisk joysticka w stronę strzałki ◀ lub naciśnij joystick (⊙ / OK).
- 5 Jeśli chcesz wyjść z menu ekranowego, przesuwaj joystick w stronę strzałki ◀ do momentu wyjścia z menu.



Poniżej znajduje się opis poszczególnych opcji.

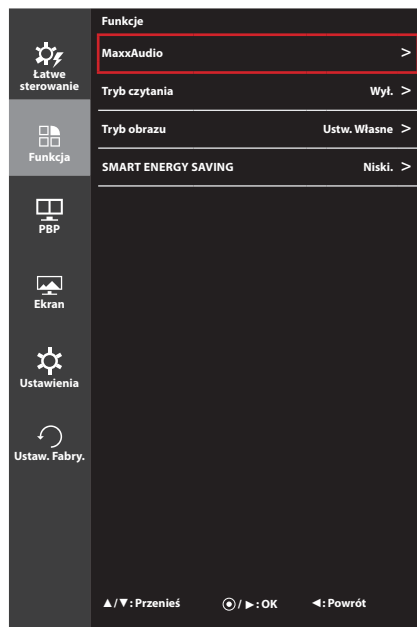
Menu > Łatwe sterowanie > Proporcje	Funkcja
<b>Panorama</b>	Wyświetlanie filmu w trybie szerokoekranowym niezależnie od wejściowego sygnału wideo.
<b>Oryginalny</b>	Wyświetlenie filmu w proporcjach właściwych dla wejściowego sygnału wideo.
<b>Kino 1</b>	Powiększenie ekranu w proporcjach 21:9. (w rozdzielczości 1080p).
<b>Kino 2</b>	Powiększenie ekranu w proporcjach 21:9 z uwzględnieniem czarnego pasa na napisy u dołu ekranu. (w rozdzielczości 1080p).
<b>1:1</b>	Oryginalny rozmiar obrazu; nie są wprowadzane zmiany proporcji obrazu.

### ! UWAGA

- W przypadku zalecanej rozdzielczości (3440 x 1440) obraz na ekranie może wyglądać tak samo w trybach Wide (Panorama), Original (Oryginalny) i 1:1.
- Funkcja proporcji obrazu jest wyłączana w przypadku sygnału z przeplotem.

## Funkcje

- 1 Aby wyświetlić obszar **Menu ekranowe**, naciśnij **przycisk joysticka** u dołu monitora, a następnie przejdź do **Menu**.
- 2 Wybierz opcję **Function** (Funkcje), przesuwaną joystickem.
- 3 Skonfiguruj opcje, postępując zgodnie z instrukcjami wyświetlanymi w prawym dolnym rogu ekranu.
- 4 Aby powrócić do wyższego poziomu menu lub ustawić inną pozycję menu, przesuń przycisk joysticka w stronę strzałki ◀ lub naciśnij joystick (● / OK).
- 5 Jeśli chcesz wyjść z menu ekranowego, przesuwaną joystickem w stronę strzałki ◀ do momentu wyjścia z menu.



Poniżej znajduje się opis poszczególnych opcji.

Menu > Funkcje	Funkcja		
<b>MaxxAudio</b> (Przesuń joystick w stronę strzałki ▲ w menu głównym, aby przejść bezpośrednio do funkcji).	<b>MaxxAudio</b>	<b>Wł.</b>	Technologia MaxxAudio® marki Waves uhonorowana nagrodą Technical GRAMMY Award® to pakiet narzędzi dźwiękowych zapewniających studyjną jakość dźwięku, a tym samym doskonale wrażenia słuchowe.
		<b>Wył.</b>	Wyłączenie funkcji MaxxAudio.
	<b>Ustawienia MaxxAudio</b>		Użytkownik może ręcznie dostosować jakość dźwięku.
		<b>MaxxBass</b>	Wzmocnienie tonów niskich.
		<b>MaxxTreble</b>	Wzmocnienie tonów wysokich.
		<b>MaxxDialog</b>	Wzmocnienie dialogów.
		<b>Maxx3D</b>	Wzmocnienie efektu trójwymiarowego dźwięku.
		<b>Reset</b>	Przywrócenie domyślnych ustawień jakości dźwięku.
<b>Tryb Nocny</b>		Pozwala cieszyć się doskonałym, bogatym dźwiękiem przy zmniejszonej głośności.	
<b>Tryb czytania</b>	<b>Czytelnik 1</b>		Optymalizacja ustawień ekranu pod kątem przeglądania gazet. Ekran można rozjaśnić z poziomu menu ekranowego.
	<b>Czytelnik 2</b>		Optymalizacja ustawień ekranu pod kątem przeglądania rysunków. Ekran można rozjaśnić z poziomu menu ekranowego.
	<b>Czytelnik Wył.</b>		Wyłączenie trybu Czytanie.

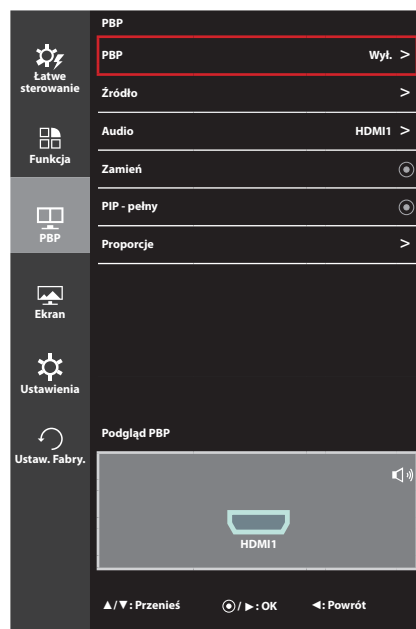
Menu > Funkcje	Funkcja	
<b>Tryb obrazu</b>	<b>Ustw. Własne</b>	Umożliwia dostosowanie ustawień. Pozwala użytkownikowi dostosować tryb koloru menu głównego.
	<b>Zdjęcie</b>	Optymalizacja ekranu pod kątem zdjęć.
	<b>Kino</b>	Optymalizacja ekranu pod kątem filmów.
	<b>Gra</b>	Optymalizacja ekranu pod kątem gier.
<b>SMART ENERGY SAVING</b>	<b>Wysoki</b>	Oszczędzanie energii za pomocą funkcji SMART ENERGY SAVING o wysokiej wydajności.
	<b>Niski</b>	Oszczędzanie energii za pomocą funkcji SMART ENERGY SAVING o niskiej wydajności.
	<b>Wył.</b>	Wyłączenie funkcji SMART ENERGY SAVING.

**UWAGA**

- Gdy podczas korzystania z słuchawek włączona jest funkcja IR, funkcja MaxxAudio jest wyłączona.

## PBP

- 1 Aby wyświetlić obszar **Menu ekranowe**, naciśnij **przycisk joysticka** u dołu monitora, a następnie przejdź do **Menu**.
- 2 Wybierz opcję **PBP**, przesuwaną joystickem.
- 3 Skonfiguruj opcje, postępując zgodnie z instrukcjami wyświetlanymi w prawym dolnym rogu ekranu.
- 4 Aby powrócić do wyższego poziomu menu lub ustawić inną pozycję menu, przesuń przycisk joysticka w stronę strzałki ◀ lub naciśnij joystick (● / OK).
- 5 Jeśli chcesz wyjść z menu ekranowego, przesuń joystick w stronę strzałki ◀ do momentu wyjścia z menu.



Poniżej znajduje się opis poszczególnych opcji.

Menu > PBP	Funkcja					
<b>PBP</b>	Jednoczesne wyświetlenie na jednym monitorze obrazu z 2 źródeł sygnału.					
	<b>Połączenie PBP</b>		<b>Ekran dodatkowy (Prawy)</b>			
			<b>HDMI 1</b>	<b>HDMI 2</b>	<b>DisplayPort</b>	<b>Thunderbolt (⚡)</b>
	<b>Ekran główny (Lewy)</b>	<b>HDMI 1</b>	-	O	X	X
		<b>HDMI 2</b>	O	-	X	X
<b>DisplayPort</b>		O	O	-	X	
	<b>Thunderbolt (⚡)</b>	O	O	X	-	
<b>Źródło</b>	<b>Główny</b>	Wybiera wejściowy sygnał wideo ekranu głównego.				
	<b>PIP</b>	Wybiera wejściowy sygnał wideo ekranu dodatkowego.				
<b>Audio</b>	Umożliwia zmianę wyjścia dźwięku w trybie PBP.					
<b>Zamień</b>	Umożliwia przełączanie między ekranem głównym i dodatkowym w trybie PBP.					
<b>PIP - pełny</b>	Przełączenie ekranu dodatkowego trybu PBP w tryb pełnego ekranu.					
<b>Proporcje</b>	Dostosowanie proporcji ekranu głównego i dodatkowego.					
	<b>Główny</b>	<b>Panorama</b>	Wyświetlanie obrazu dopasowanego do wymiarów ekranu w trybie PBP, niezależnie od wejściowego sygnału wideo.			
		<b>Oryginalny</b>	Wyświetlanie filmu na ekranie w trybie PBP w proporcjach właściwych dla wejściowego sygnału wideo.			
	<b>PIP</b>	<b>Panorama</b>	Wyświetlanie obrazu dopasowanego do wymiarów ekranu w trybie PBP, niezależnie od wejściowego sygnału wideo.			
<b>Oryginalny</b>		Wyświetlanie filmu na ekranie w trybie PBP w proporcjach właściwych dla wejściowego sygnału wideo.				

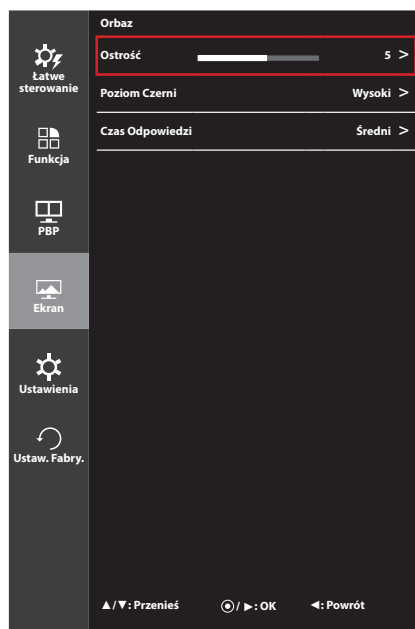


### UWAGA

- Wyłączenie trybu PBP powoduje dezaktywację menu Źródło, Audio, Zamień, PIP - pełny i Proporcje. W przypadku braku sygnału opcje Główny/PIP w menu Proporcje nie są aktywne.

## Obraz

- 1 Aby wyświetlić obszar **Menu ekranowe**, naciśnij **przycisk joysticka** u dołu monitora, a następnie przejdź do **Menu**.
- 2 Wybierz kolejno **Ekran > Obraz**, przesuując joystick.
- 3 Skonfiguruj opcje, postępując zgodnie z instrukcjami wyświetlanymi w prawym dolnym rogu ekranu.
- 4 Aby powrócić do wyższego poziomu menu lub ustawić inne pozycje menu, przesunij przycisk joysticka w stronę strzałki ◀ lub naciśnij joystick (⊙ / OK).
- 5 Jeśli chcesz wyjść z menu ekranowego, przesuwać joystick w stronę strzałki ◀ do momentu wyjścia z menu.

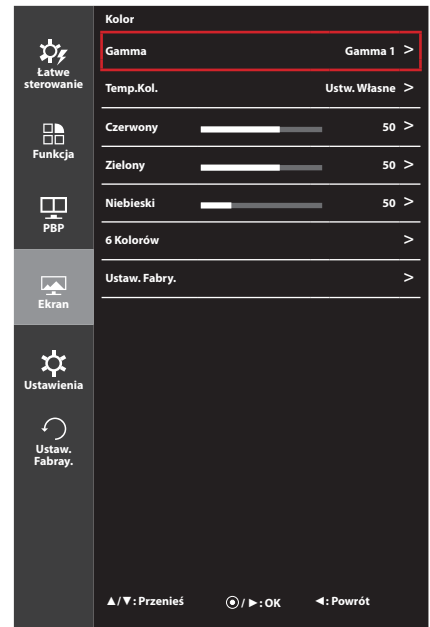


Poniżej znajduje się opis poszczególnych opcji.

Menu > Ekran > Obraz	Funkcja
<b>Ostrość</b>	Dostosowanie ostrości ekranu.
<b>Poziom Czerni</b>	Określenie poziomu zrównoważenia (tylko HDMI). • <b>Offset (Kompensacja)</b> : w przypadku sygnału wideo to ustawienie pozwala uzyskać możliwie najciemniejszy ekran monitora.
	<b>Wysoki</b>   Obraz na ekranie jest jaśniejszy.
	<b>Niski</b>   Obraz na ekranie jest ciemniejszy.
<b>Czas Odpowiedzi</b>	Określenie czasu odpowiedzi dla wyświetlanych obrazów w oparciu o prędkość odświeżania ekranu. W zwykłym środowisku zaleca się korzystanie z ustawienia Średni. W przypadku dynamicznych obrazów zaleca się korzystanie z ustawienia Wysoki. Wybór wartości Wysoki może spowodować pojawienie się pozostałości nieruchomego obrazu.
	<b>Wysoki</b>   Określenie dla czasu odpowiedzi wartości Wysoki.
	<b>Średni</b>   Określenie dla czasu odpowiedzi wartości Średni.
	<b>Niski</b>   Określenie dla czasu odpowiedzi wartości Niski.
	<b>Wył.</b>   Funkcja poprawy czasu odpowiedzi nie jest używana.

## Kolor

- 1 Aby wyświetlić obszar **Menu ekranowe**, naciśnij **przycisk joysticka** u dołu monitora, a następnie przejdź do **Menu**.
- 2 Wybierz kolejno **Ekran > Kolor**, przesuając joystick.
- 3 Skonfiguruj opcje, postępując zgodnie z instrukcjami wyświetlanymi w prawym dolnym rogu ekranu.
- 4 Aby powrócić do wyższego poziomu menu lub ustawić inną pozycję menu, przesuń przycisk joysticka w stronę strzałki ◀ lub naciśnij joystick (⊙ / OK).
- 5 Aby opuścić menu ekranowe, przesuń joystick w stronę strzałki ◀ do momentu wyjścia z menu.

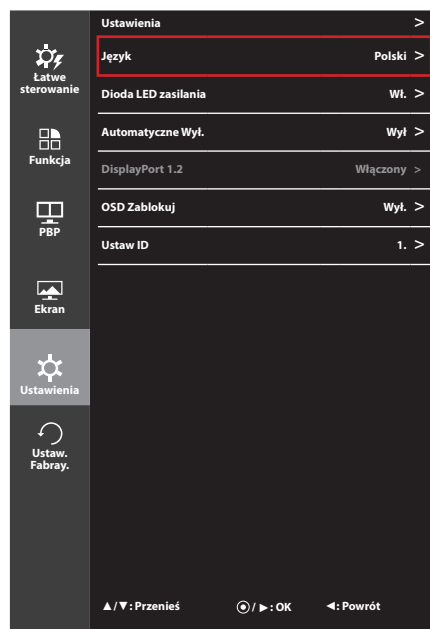


Poniżej znajduje się opis poszczególnych opcji.

Menu > Ekran > Kolor	Funkcja	
<b>Gamma</b>	Niestandardowe ustawienie parametru gamma: w przypadku wyboru ustawienia Gamma 0, Gamma 1 lub Gamma 2, wyższa wartość ustawienia oznacza jaśniejszy obraz, a niższa – ciemniejszy.	
<b>Temp.Kol.</b>	<b>Ustw. Własne</b>	Użytkownik może dostosować kolor, wybierając odcień czerwony, zielony lub niebieski.
	<b>Ciepła</b>	Ustawienie bardziej czerwonej tonacji kolorów ekranu.
	<b>Średnia</b>	Ustawienie tonacji kolorów ekranu pomiędzy czerwoną a niebieską.
	<b>Zimna</b>	Ustawienie bardziej niebieskiej tonacji kolorów ekranu.
<b>Czerwony</b>	Umożliwia dostosowanie obrazu poprzez określenie poziomów kolorów: czerwonego, zielonego i niebieskiego.	
<b>Zielony</b>		
<b>Niebieski</b>		
<b>6 Kolorów</b>	Umożliwia uzyskanie pożądanych kolorów poprzez dostosowanie barwy i nasycenia 6 kolorów (czerwonego, zielonego, niebieskiego, niebieskozielonego, purpurowego i żółtego) oraz zapisanie ustawień.	
	<b>Odcień</b>	Dostosowanie tonacji ekranu.
	<b>Nasycenie</b>	Dostosowanie nasycenia kolorów wyświetlanych na ekranie. Im niższa wartość, tym mniejsze nasycenie i jaśniejsze kolory. Im wyższa wartość, tym większe nasycenie i ciemniejsze kolory.
<b>Ustaw. Fabry.</b>	Przywrócenie domyślnych ustawień kolorów.	

## Ustawienia

- 1 Aby wyświetlić obszar **OSD menu**, naciśnij **przycisk joysticka** u dołu monitora, a następnie przejdź do **Menu**.
- 2 Wybierz opcję **Ustawienia**, przesuając joystick.
- 3 Skonfiguruj opcje, postępując zgodnie z instrukcjami wyświetlanymi w prawym dolnym rogu ekranu.
- 4 Aby powrócić do wyższego poziomu menu lub ustawić inne pozycje menu, przesunij przycisk joysticka w stronę strzałki ◀ lub naciśnij joystick (⊙ / OK).
- 5 Aby opuścić menu ekranowe, przesuń joystick w stronę strzałki ◀ do momentu wyjścia z menu.

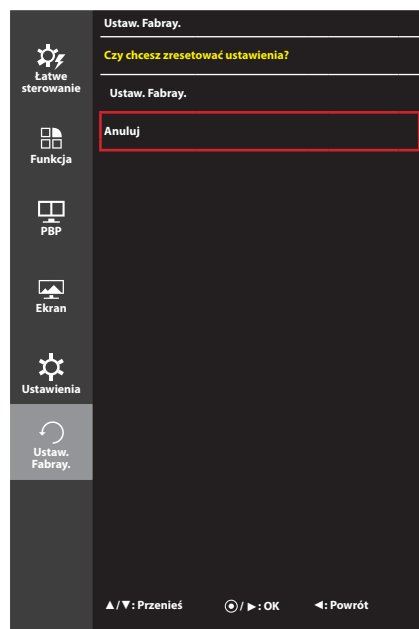


Poniżej znajduje się opis poszczególnych opcji.

Menu > Ustawienia	Funkcja	
<b>Język</b>	Wybór języka menu ekranowego.	
<b>Dioda LED zasilania</b>	Włączenie/wyłączenie wskaźnika zasilania na panelu przednim monitora.	
	<b>Wł.</b>	Wskaźnik zasilania jest włączany automatycznie.
	<b>Wyl.</b>	Wskaźnik zasilania jest wyłączony.
<b>Automatyczne Wyl.</b>	Automatyczne wyłączenie monitora w przypadku braku ruchu na monitorze w określonym czasie. Ustawienie czasu funkcji automatycznego wyłączenia. (Off (Wyl.), 4 H (4 Godz.), 6 H (6 Godz.) lub 8 H (8 Godz.))	
<b>DisplayPort 1.2</b>	Aktywacja i dezaktywacja interfejsu DisplayPort 1.2.	
	<p><b>! UWAGA</b></p> <ul style="list-style-type: none"> <li>Należy włączyć lub wyłączyć interfejs w zależności od wersji interfejsu DisplayPort obsługiwanej przez kartę graficzną. Jeśli nie jest zgodny z kartą graficzną, należy go wyłączyć.</li> </ul>	
<b>OSD Zablokuj</b>	Funkcja zapobiega nieprawidłowym operacjom poprzez przypadkowe naciśnięcie przycisku.	
	<b>Wł.</b>	Obsługa poprzez naciskanie przycisków jest wyłączona.
	<b>Wyl.</b>	Obsługa poprzez naciskanie przycisków jest włączona.
	<p><b>! UWAGA</b></p> <ul style="list-style-type: none"> <li>Wszystkie funkcje poza opcjami Jasność, Kontrast, Głośność, Źródło, OSD Zablokuj w Ustawienia i przyciskiem Wyjście zostaną wyłączone.</li> </ul>	
<b>Ustaw ID (tylko model 34UC87M)</b>	W przypadku wyświetlania obrazu na kilku ekranach każdemu urządzeniu można przypisać inny identyfikator (nazwę). Wybierz za pomocą przycisków liczbę (od 1 do 6) i wyjdź z menu. Przypisany identyfikator można wykorzystywać do sterowania urządzeniem za pomocą oprogramowania do obsługi urządzeń.	

## Ustaw. Fabry.

- 1 Aby wyświetlić obszar **OSD menu**, naciśnij **przycisk joysticka** u dołu monitora, a następnie przejdź do **Menu**.
- 2 Wybierz opcję **Ustaw. Fabry.**, przesuważąc joystick.
- 3 Skonfiguruj opcje, postępując zgodnie z instrukcjami wyświetlanymi w prawym dolnym rogu ekranu.
- 4 Aby powrócić do wyższego poziomu menu lub ustawić inne pozycje menu, przesuń przycisk joysticka w stronę strzałki ◀ lub naciśnij joystick (● / OK).
- 5 Aby opuścić menu ekranowe, przesuważ joystick w stronę strzałki ◀ do momentu wyjścia z menu.



Poniżej znajduje się opis poszczególnych opcji.

Menu > Ustaw. Fabry.	Funkcja
<b>Czy chcesz resetować ustawienia?</b>	
<b>Ustaw. Fabry.</b>	Przywracanie ustawień domyślnych
<b>Anuluj</b>	Anulowanie resetowania.

# ROZWIĄZYWANIE PROBLEMÓW

Obraz nie jest wyświetlany na ekranie.	
Czy monitor jest podłączony do zasilania?	<ul style="list-style-type: none"> <li>Sprawdź, czy przewód zasilający jest prawidłowo podłączony do gniazda sieciowego.</li> </ul>
Czy dioda zasilania świeci?	<ul style="list-style-type: none"> <li>Sprawdź, czy przewód zasilający został prawidłowo podłączony, a następnie naciśnij przycisk zasilania.</li> </ul>
Czy zasilanie jest włączone, a dioda zasilania świeci na biało?	<ul style="list-style-type: none"> <li>Sprawdź, czy podłączone źródło sygnału jest włączone (Menu – Źródło).</li> </ul>
Czy dioda zasilania miga?	<ul style="list-style-type: none"> <li>Jeśli monitor jest w trybie uśpienia, przesunij mysz lub naciśnij dowolny klawisz na klawiaturze, aby włączyć wyświetlacz.</li> <li>Sprawdź, czy komputer jest włączony.</li> </ul>
Czy na ekranie jest wyświetlany komunikat „ <b>SYGNAŁ NIEPRAWIDŁOWY</b> ”?	<ul style="list-style-type: none"> <li>Ten komunikat jest wyświetlany, gdy sygnały przesyłane z komputera (karty graficznej) znajdują się poza zakresem poziomej lub pionowej częstotliwości monitora. Aby ustawić prawidłową częstotliwość, zapoznaj się z sekcją „<b>Dane techniczne produktu</b>” tej instrukcji obsługi.</li> </ul>
Czy na ekranie jest wyświetlany komunikat „ <b>No Signal</b> ” ( <b>Brak sygnału</b> )?	<ul style="list-style-type: none"> <li>Ten komunikat jest wyświetlany na ekranie w przypadku braku przewodu sygnałowego łączącego komputer z monitorem lub w przypadku rozłączenia tego przewodu. Sprawdź przewód i podłącz go ponownie.</li> </ul>
Obraz może nie być wyświetlany prawidłowo w czasie konfigurowania połączenia DisplayPort 1.2 w urządzeniu Mac.	<ul style="list-style-type: none"> <li>Standard DisplayPort 1.2 może nie być obsługiwany w zależności od typu urządzenia Mac. W takim przypadku należy skontaktować się z producentem urządzenia.</li> </ul>

Na ekranie jest wyświetlany komunikat „OSD Zablokowane”.	
Czy po naciśnięciu przycisku Menu niektóre funkcje nie są dostępne?	<ul style="list-style-type: none"> <li>Menu ekranowe jest zablokowane. Przejdź do obszaru <b>Menu &gt; Ustawienia</b> i wybierz w ustawieniu „<b>OSD Zablokowane</b>” opcję <b>Wył.</b></li> </ul>

Na ekranie pozostaje obraz.	
Czy obraz jest widoczny na monitorze nawet po jego wyłączeniu?	<ul style="list-style-type: none"> <li>Wyświetlanie na monitorze przez długi czas nieruchomego obrazu może spowodować uszkodzenie ekranu, czego wynikiem jest obraz pozostający na monitorze.</li> <li>Aby wydłużyć okres eksploatacji monitora, należy korzystać z wygaszacza ekranu.</li> </ul>

Obraz jest niestabilny i drga / Obrazy wyświetlane na monitorze pozostawiają po sobie ślady w tle.	
Czy została wybrana odpowiednia rozdzielczość?	<ul style="list-style-type: none"> <li>Jeśli wybrana rozdzielczość to HDMI 1080i 60/50 Hz (z przeplotem), obraz może drgać. Zmień rozdzielczość na 1080p lub zalecaną rozdzielczość.</li> </ul>



## UWAGA

- **Vertical Frequency** (Częstotliwość pionowa): Aby prawidłowo wyświetlać obraz, ekran musi być odświeżany wiele razy w ciągu sekundy, podobnie, jak dzieje się to w przypadku lamp fluorescencyjnych. Liczba odświeżeń ekranu w ciągu sekundy jest nazywana częstotliwością pionową lub częstotliwością odświeżania, a jej jednostką jest Hz.
- **Horizontal Frequency** (Częstotliwość pozioma): Czas, jaki zajmuje wyświetlenie jednej poziomej linii, nazywa się cyklem poziomym. Podczas dzielenia liczby 1 przez interwał poziomy uzyskany wynik stanowi liczbę poziomych linii wyświetlanych w ciągu sekundy. Wielkość ta jest nazywana częstotliwością poziomą, a jej jednostką jest kHz.

**UWAGA**

- Zalecamy sprawdzenie, czy rozdzielczość i częstotliwość karty graficznej mieszczą się w zakresie obsługiwanych przez monitor, i wybór zalecanej (optymalnej) rozdzielczości w obszarze **Control Panel > Display > Settings** (Panel sterowania > Ekran > Ustawienia).
- Wybór rozdzielczości innej niż zalecana (optymalna) może sprawić, że tekst będzie rozmazany, a ekran przyciemniony, obcięty lub przesunięty.
- Sposoby wyboru ustawień mogą się różnić w zależności od komputera lub systemu operacyjnego, a niektóre rozdzielczości mogą nie być dostępne w zależności od wydajności karty graficznej. W takim przypadku należy skontaktować się z producentem komputera lub karty graficznej w celu uzyskania pomocy.
- Niektóre karty graficzne mogą nie obsługiwać rozdzielczości 3440 x 1440. Jeśli rozdzielczość nie może zostać wyświetlona, skontaktuj się z producentem karty graficznej.

**Kolor obrazu jest nieprawidłowy.**

Czy obraz jest wyświetlany w ograniczonej liczbie kolorów (16)?	<ul style="list-style-type: none"> <li>• Zmień głębokość kolorów na 24 bity (True Color) lub wyższą. W systemie Windows wybierz kolejno pozycje Panel sterowania &gt; Ekran &gt; Ustawienia &gt; Jakość kolorów.</li> </ul>
Czy kolory na ekranie wydają się być niestabilne lub wyświetlany jest tylko obraz monochromatyczny?	<ul style="list-style-type: none"> <li>• Sprawdź, czy przewód sygnałowy jest prawidłowo podłączony. Ponownie podłącz przewód lub ponownie włóż do gniazda kartę graficzną komputera.</li> </ul>
Czy na ekranie są widoczne kropki?	<ul style="list-style-type: none"> <li>• Podczas korzystania z monitora na ekranie mogą być widoczne pojedyncze kolorowe piksele (czerwone, zielone, niebieskie, białe lub czarne). To normalne zjawisko w przypadku ekranów LCD. Nie jest to błąd ani problem z działaniem monitora.</li> </ul>

**Brak dźwięku z portu słuchawek.**

Czy obraz jest wyświetlany za pomocą wejścia DP(DisplayPort) lub HDMI bez dźwięku?	<ul style="list-style-type: none"> <li>• Sprawdź, czy przewody są prawidłowo podłączone do portu słuchawek.</li> <li>• Spróbuj zwiększyć głośność za pomocą joysticka.</li> <li>• Wybierz monitor, którego używasz, jako wyjście audio komputera: w systemie Microsoft Windows przejdź do obszaru Panel Sterowania &gt; Sprzęt i dźwięk &gt; Dźwięk i ustaw monitor jako urządzenie domyślne.</li> </ul>
--	--

# DANE TECHNICZNE PRODUKTU

Ekran LCD	Typ	TFT (Thin Film Transistor) Ekran LCD (ciekłokrystaliczny)	
	Głębia kolorów	HDMI	Obsługa koloru 8-bitowego.
		DP (DisplayPort)	Obsługa koloru 10-bitowego.
		Thunderbolt (⚡)	Obsługa koloru 8-bitowego.
Odległość między pikselami	0,2325 mm x 0,2325 mm		
Rozdzielczość	HDMI	Maks. obsługiwana rozdzielczość	3440 x 1440 / 50 Hz
		Zalecana rozdzielczość	3440 x 1440 / 50 Hz
	DisplayPort Thunderbolt (⚡)	Maks. obsługiwana rozdzielczość	3440 x 1440 / 60 Hz
		Zalecana rozdzielczość	3440 x 1440 / 60 Hz
Sygnał wideo	Częstotliwość pozioma	Od 30 kHz do 90 kHz	
	Częstotliwość pionowa	Od 56 kHz do 61 kHz	
	Synchronizacja	Osobna synchronizacja	
Złącza wejściowe	34UC87	H/P OUT, HDMI IN 1, HDMI IN 2, DP (DisplayPort) IN, Thunderbolt (⚡), USB UP, USB IN 1, 2	
	34UC87M	H/P OUT, HDMI IN 1, HDMI IN 2, DP (DisplayPort) IN, Thunderbolt (⚡), USB UP, USB IN 1, 2, IR IN, IR OUT	
Zasilanie	Moc znamionowa	19 V --- 6,0 A	
	Zużycie energii (typowe)	Tryb eksploatacji: 80 W (typowy, bez USB) 100 W (maks., z USB, moc dźwięku 50%) Tryb uśpienia: ≤ 1,2 W Urządzenie wyłączone: ≤ 0,5 W Urządzenie wyłączone: ≤ 0,3 W (Wyłącznik jest wyłączony.)	
Zasilacz AC/DC	Typ LCAP31, wyprodukowany przez firmę Lienchang. Moc wyjściowa: 19 V --- 7,37 A		
Kąt nachylenia należy	dostosować w zakresie	Przód/tył: od -5° do 15° (monitor)	
Zalecane warunki	Warunki eksploatacji	Temperatura: od 10°C do 35°C Wilgotność: od 10% do 80%	
	Warunki przechowywania	Temperatura: od -20°C do 60°C Wilgotność: od 5% do 90%	
Moc dźwięku	7 W + 7 W		
Obsługiwany system operacyjny	Win XP, Win Vista, Win 7, Win 8, Mac OS*		
	Thunderbolt (⚡)	Win 7, Win 8, Mac OS*	
Wymiary	Rozmiar monitora (szerokość x wysokość x głębokość)		
	Z podstawą	830,5 mm x 460,8 mm x 241,4 mm	
	Bez podstawy	830,5 mm x 370,3 mm x 79,8 mm	
Masa (bez opakowania)	Z podstawą	10,0 kg	
	Bez podstawy	8,0 kg	

Dane techniczne mogą zostać zmienione bez wcześniejszego powiadomienia.

\*Urządzenia Mac mogą nie obsługiwać zalecanej rozdzielczości lub niektórych funkcji.

(Aby uzyskać więcej informacji, zapoznaj się z kartą informacyjną urządzenia Mac dotyczącą obsługi, dostarczaną osobno.)

## Fabryczny tryb obsługi (Tryby Ustawienia wstępne, HDMI/ DisplayPort/ Thunderbolt PC)

Tryby ustawień wstępnych	Częstotliwość pozioma (kHz)	Częstotliwość pionowa (Hz)	Polaryzacja (poz./pion.)	Uwagi
640 x 480	31,469	59,94	-/-	
800 x 600	37,879	60,317	+/+	
1024 x 768	48,363	60	-/-	
1152 x 864	54,347	60,05	+/+	
1280 x 720	45	60	+/+	
1280 x 1024	63,981	60,02	+/+	
1600 x 900	60	60	+/+	
1680 x 1050	65,29	59,954	-/+	
1920 x 1080	67,5	60	+/-	
2560 x 1080	66,7	60	-/+	
3440 x 1440	43,82	29,99	+/+	
3440 x 1440	73,68	49,99	+/+	
3440 x 1440	88,82	59,97	+/+	Brak obsługi połączenia HDMI.

## Taktowanie HDMI (video)

Tryby ustawień wstępnych	Częstotliwość pozioma (kHz)	Częstotliwość pionowa (Hz)	Uwagi
480p	31,5	60	
720p	45	60	
1080p	67,5	60	

## Dioda LED zasilania

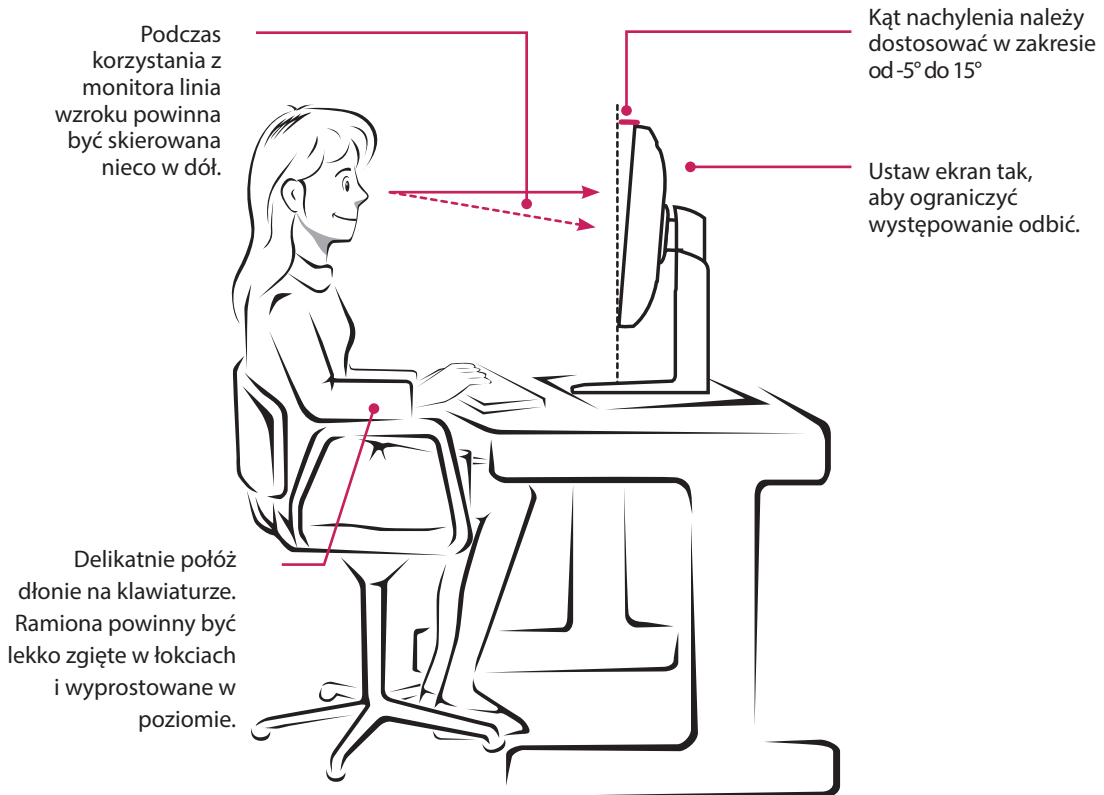
Tryb	Kolor diody LED
Urządzenie włączone	BIAŁY
Tryb uśpienia	Miga na biało
Urządzenie wyłączone	OFF

# PRAWIDŁOWA POSTAWA

## Prawidłowa postawa podczas korzystania z monitora

Ekran należy ustawić w takiej pozycji, aby znajdował się nieco poniżej naturalnej linii wzroku.

- Po każdej godzinie korzystania z urządzenia należy zrobić około 10-minutową przerwę w celu zmniejszenia zmęczenia oczu spowodowanego przez długotrwałe patrzenie na ekran.
- Aby uzyskać najlepszy widok ekranu, należy dostosować kąt podstawy monitora w zakresie od  $-5^\circ$  do  $15^\circ$ .





To urządzenie jest zgodne z wymogami w zakresie kompatybilności elektromagnetycznej urządzeń konsumenckich (klasa B) i jest przeznaczone do użytku domowego. Z urządzenia można korzystać we wszystkich regionach. Należy dokładnie zapoznać się z instrukcją obsługi (na płycie CD) i przechowywać ją w łatwo dostępnym miejscu. Uwaga: etykieta umieszczona na produkcie zawiera informacje dla pracowników pomocy technicznej.

Model \_\_\_\_\_

Serial No. \_\_\_\_\_

ENERGY STAR is a set of power-saving guidelines issued by the U.S. Environmental Protection Agency (EPA).



As an ENERGY STAR Partner LGE U. S. A., Inc. has determined that this product meets the ENERGY STAR guidelines for energy efficiency.

Refer to [ENERGY STAR.gov](http://ENERGY STAR.gov) for more information on the ENERGY STAR program.