

Instrukcja obsługi
**MONITOR LED Z
MATRYCĄ IPS
(MONITOR LED*)**

* Monitory LED firmy LG to monitory LCD z podświetleniem LED.

Przed rozpoczęciem użytkowania produktu należy dokładnie zapoznać się z informacjami dotyczącymi bezpieczeństwa.

29UC97

SPIS TREŚCI

3 LICENCJE

4 MONTAŻ I PRZYGOTOWANIE DO PRACY

- 4 Elementy zestawu
- 5 Opis produktu i przycisków
- 5 - Korzystanie z przycisku joysticka
- 6 - Złącza wejściowe
- 7 Przenoszenie i podnoszenie monitora
- 8 Montaż monitora
- 8 - Montaż podstawy
- 9 - Montaż na płaskiej powierzchni
- 10 - Porządkowanie przewodów
- 10 - Regulacja kąta
- 11 - Korzystanie z blokady Kensington

12 KORZYSTANIE Z FUNKCJI MONITORA

- 12 Podłączanie do komputera
- 12 - Połączenie HDMI
- 13 - Połączenie DisplayPort
- 13 - Korzystanie ze złącza Thunderbolt (⚡)
- 14 Podłączanie urządzeń audio-wideo
- 14 - Połączenie HDMI
- 14 Podłączanie urządzeń peryferyjnych
- 14 - Połączenie z komputerem za pomocą przewodu USB
- 15 - Podłączanie słuchawek

16 INSTALACJA APLIKACJI LG MONITOR SOFTWARE

18 USTAWIENIA UŻYTKOWNIKA

- 18 Aktywacja menu głównego
- 18 - Funkcje menu głównego
- 19 Ustawienia użytkownika
- 19 - Ustawienia w menu
- 20 - Proporcje
- 21 - PBP
- 22 - Tryb Obrazu
- 23 - Regulacja Obrazu
- 25 - Dźwięk
- 26 - Ogólne
- 27 - Przywracanie Ustawień Fabrycznych

28 ROZWIĄZYWANIE PROBLEMÓW

30 DANE TECHNICZNE PRODUKTU

- 31 Fabryczny tryb obsługi (Tryby Ustawienia wstępne, HDMI/DisplayPort/Thunderbolt PC)
- 31 Taktowanie HDMI (wideo)
- 31 Dioda LED zasilania

32 PRAWIDŁOWA POSTAWA

- 32 Prawidłowa postawa podczas korzystania z monitora

LICENCJE

Różne licencje mają zastosowanie do różnych modeli. Więcej informacji na temat licencji można znaleźć na stronie www.lg.com.



Terminy HDMI, HDMI High Definition Multimedia Interface oraz logo HDMI są znakami towarowymi lub zarejestrowanymi znakami towarowymi HDMI Licesing, LLC w Stanach Zjednoczonych i innych krajach.



VESA, logo VESA, logo zgodności ze standardem DisplayPort i logo zgodności ze standardem DisplayPort dla źródeł obsługujących dwa tryby to zarejestrowane znaki towarowe stowarzyszenia Video Electronics Standards Association.



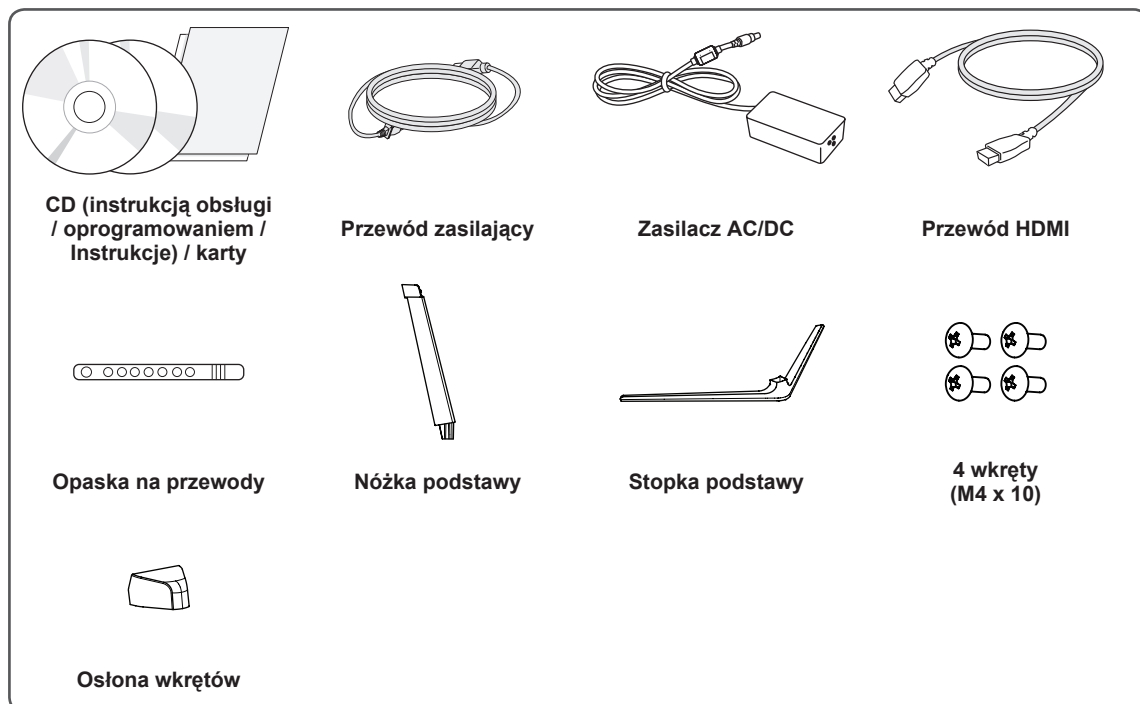
MAXXAUDIO®

MaxxAudio i inne znaki towarowe MAXX są znakami towarowymi i/lub zastrzeżonymi znakami towarowymi firmy Waves Audio Ltd.

MONTAŻ I PRZYGOTOWANIE DO PRACY

Elementy zestawu

Przed rozpoczęciem korzystania z produktu należy sprawdzić, czy wszystkie elementy znajdują się w opakowaniu. W przypadku braku jakichkolwiek elementów w opakowaniu należy skontaktować się ze sprzedawcą, u którego zakupiono produkt. Wygląd produktu i powiązanych z nim elementów może różnić się od pokazanych na tym rysunku.



PRZESTROGA

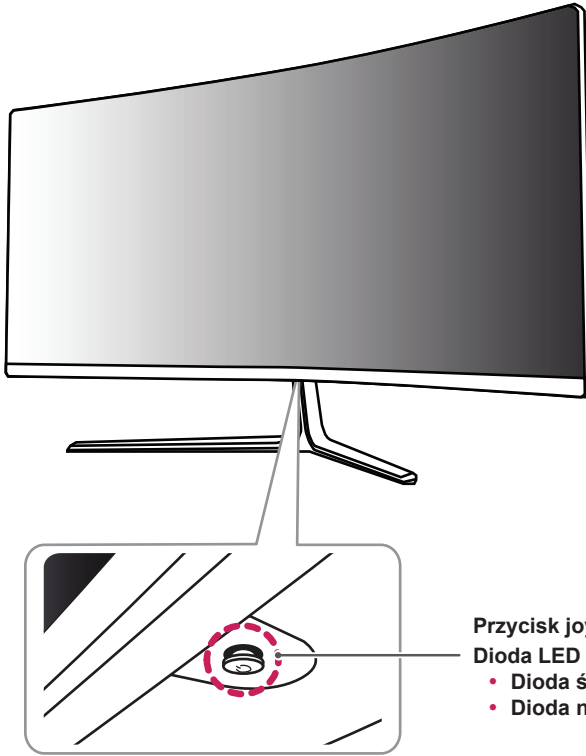
- Należy zawsze korzystać z oryginalnych elementów, aby zapewnić bezpieczeństwo i prawidłowe działanie produktu.
- Szkody i obrażenia ciała spowodowane stosowaniem niezatwierdzonych części nie są objęte gwarancją.
- Zaleca się korzystanie z części dostarczonych w zestawie.
- W przypadku użycia przewodów niezatwierdzonych przez firmę LG na monitorze może nie być wyświetlany obraz lub mogą pojawić się na nim zakłócenia.



UWAGA

- Poszczególne elementy zestawu mogą wyglądać inaczej niż przedstawiono na poniższym rysunku.
- Wszystkie informacje dotyczące produktu zawarte w tej instrukcji obsługi, w tym także dane techniczne, mogą zostać zmienione w celu poprawy jakości produktu, bez powiadomienia.
- Dodatkowe akcesoria są dostępne w sklepach ze sprzętem elektronicznym i za pośrednictwem stron internetowych. Informacje na ich temat można także uzyskać od sprzedawcy, u którego zakupiono produkt.
- Przewód zasilający dołączony do zestawu może być różny w zależności od regionu.

Opis produktu i przycisków



Przycisk joysticka /
Dioda LED zasilania

- Dioda świeci zasilanie włączone
- Dioda nie świeci zasilanie wyłączone

Korzystanie z przycisku joysticka

Naciskając przycisk joysticka lub poruszając go palcem w lewo lub w prawo można z łatwością sterować funkcjami monitora.

Podstawowe funkcje

		Włączanie	Aby włączyć monitor, naciśnij palcem jeden raz przycisk joysticka.
		Wyłączanie	Naciśnij i przytrzymaj przycisk joysticka, aby wyłączyć monitor.
		Regulacja głośności	Głośność można regulować poruszając przyciskiem joysticka w lewo/prawo.

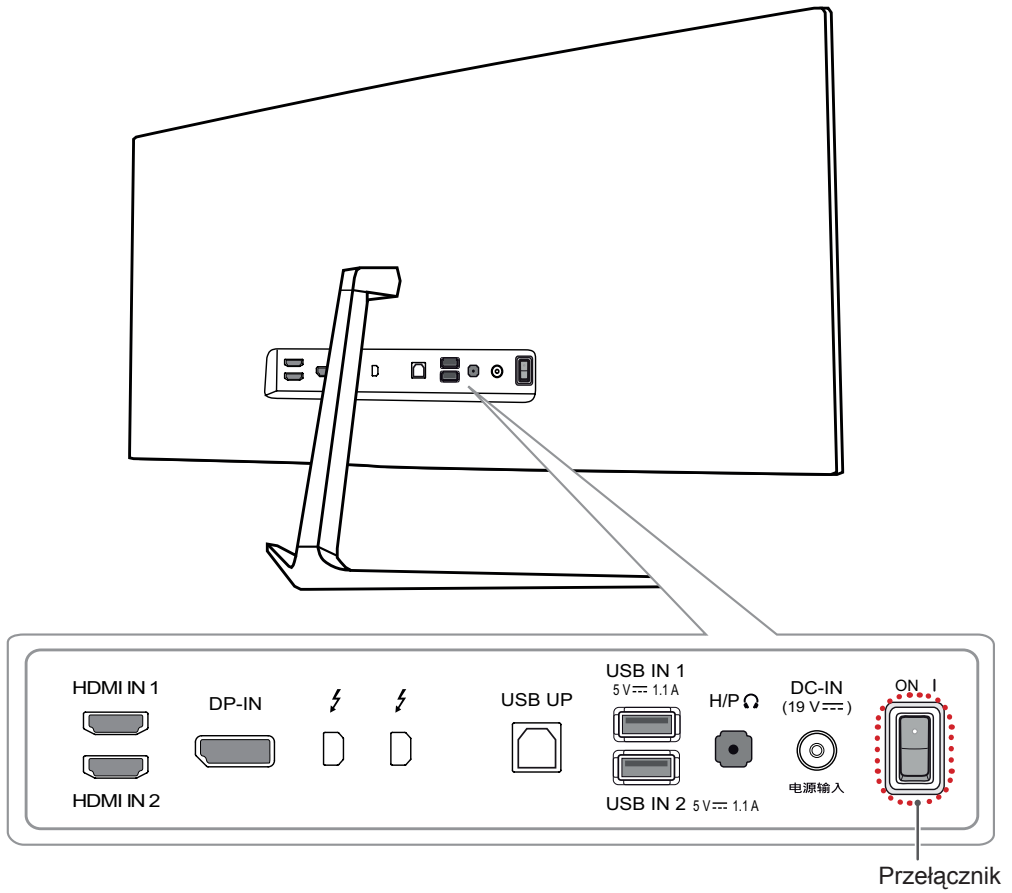


UWAGA

- Przycisk joysticka znajduje się u dołu monitora.
- Przed włączeniem monitora należy upewnić się, że przełącznik znajdujący się z tyłu produktu jest włączony.

Złącza wejściowe

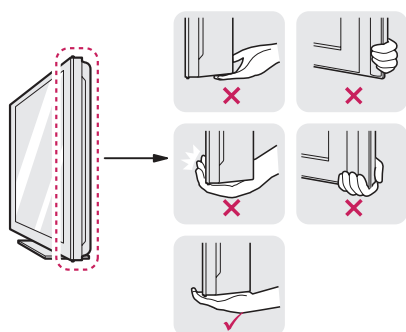
POLSKI



Przenoszenie i podnoszenie monitora

Podczas przenoszenia lub podnoszenia monitora należy przestrzegać poniższych instrukcji. Pomogą one uniknąć jego zarysowania lub uszkodzenia, a także zapewnić bezpieczny transport niezależnie od kształtu i rozmiaru urządzenia.

- Przed przeniesieniem monitora zaleca się umieszczenie go w oryginalnym kartonie lub opakowaniu.
- Przed przeniesieniem lub uniesieniem monitora należy odłączyć przewód zasilający i wszystkie inne przewody.



- Monitor należy chwycić mocno u dołu i z boku obudowy. Nie należy chwycić monitora za sam panel.
- Monitor należy trzymać ekranem skierowanym do siebie, aby zmniejszyć ryzyko jego zarysowania.
- Podczas transportu monitora należy chronić go przed wstrząsami i drganiami.
- Podczas transportu monitor należy trzymać w pozycji pionowej – nie wolno obracać go ani pochylać na bok.

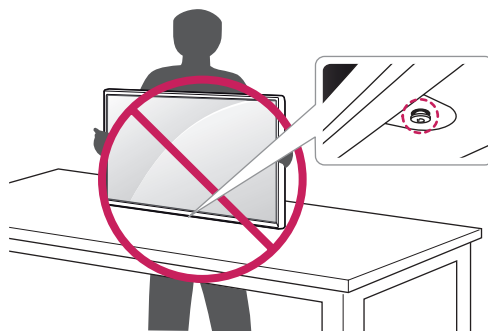


PRZESTROGA

- Należy w miarę możliwości unikać dotykania ekranu monitora.
 - Niezastosowanie się do tego zalecenia może spowodować uszkodzenie powłoki ekranu albo niektórych pikseli służących do generowania obrazu.

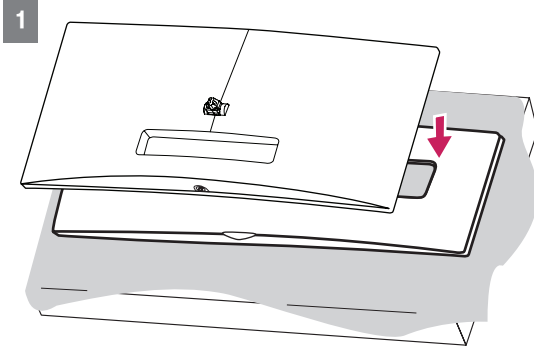


- W przypadku korzystania z panelu monitora bez przymocowanej stopki podstawy używanie przycisku joysticka, znajdującego się na monitorze, może przyczynić się do zachwiania stabilności i upadku monitora, co może spowodować uszkodzenie urządzenia i zranić osoby znajdujące się w pobliżu. Dodatkowo przycisk joysticka może w takich warunkach nie działać prawidłowo.



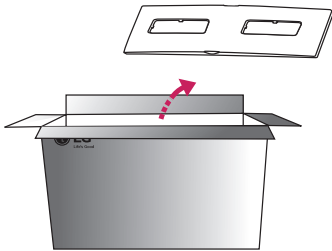
Montaż monitora

Montaż podstawy



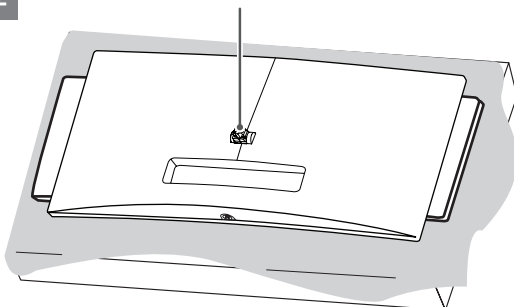
PRZESTROGA

- Aby zapobiec uszkodzeniu ekranu, połóż monitor ekranem do dołu na specjalnej podkładce znajdujacej się wewnątrz opakowania.

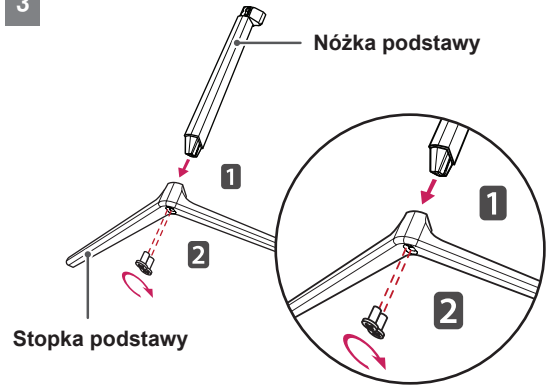


2

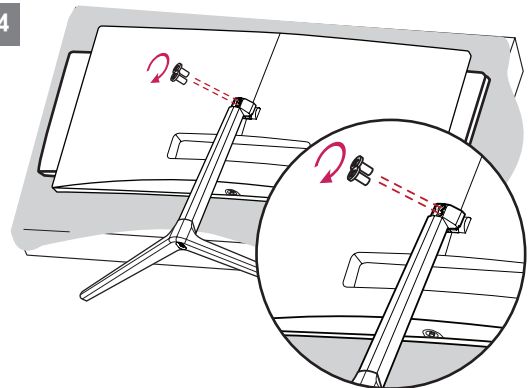
Zawias Podstawy



3

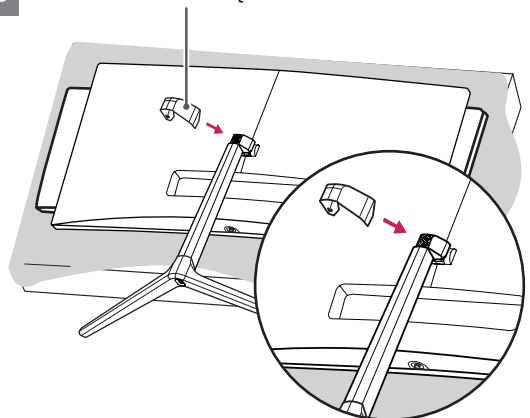


4



5

Osłona wkrętów





PRZESTROGA

- Ilustracje zawarte w tym dokumencie przedstawiają standardowe procedury, dlatego elementy na nich prezentowane mogą różnić się od zakupionego produktu.
- Użycie zbyt dużej siły podczas dokręcania wkrętów może spowodować uszkodzenie monitora. Spowodowane w ten sposób uszkodzenia nie są objęte gwarancją.
- Należy uważać, aby nie skaleczyć dłoni o krawędzie osłon wkrętów.
- Nie wolno przenosić monitora w pozycji odwróconej, trzymając go jedynie za podstawę, ponieważ może on wypaść z podstawy i spowodować obrażenia ciała.
- Nie wolno dotykać ekranu monitora podczas unoszenia lub przenoszenia urządzenia. Siła wywierana na ekran monitora może spowodować jego uszkodzenie.

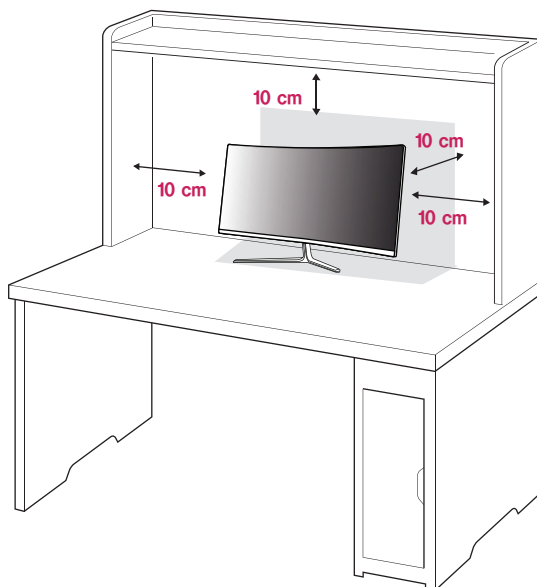


NOTA

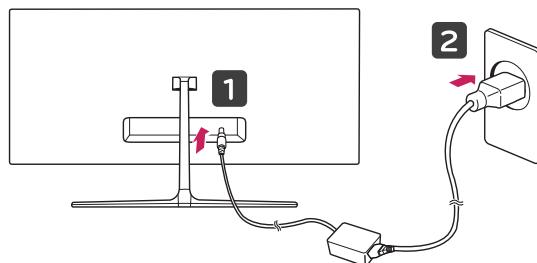
- Podstawę można zdemontować, wykonując w odwrotnej kolejności instrukcje montażu.

Montaż na płaskiej powierzchni

- 1 Podnieś monitor i umieść go na płaskiej powierzchni w pozycji pionowej. Monitor należy ustawić w odległości co najmniej 10 cm od ściany, aby zapewnić właściwą wentylację.



- 2 Przed podłączeniem produktu do gniazdka sieciowego należy podłączyć do niego przewód zasilający.



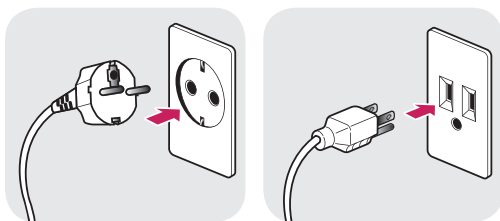
- 3 Naciśnij przycisk joysticka u dołu monitora, aby włączyć monitor.



PRZESTROGA

- Przed rozpoczęciem przenoszenia lub montażu monitora należy odłączyć go od zasilania. Istnieje ryzyko porażenia prądem elektrycznym.

Uwagi dotyczące podłączania przewodu zasilającego

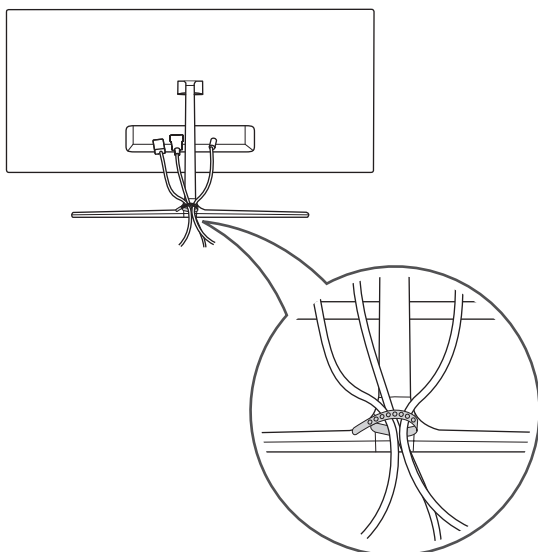


100-240 V ~

- Należy użyć przewodu zasilającego, który został dostarczony w pakiecie razem z produktem. Przewód ten należy podłączyć do uziemionego gniazdka elektrycznego.
- W przypadku, gdy potrzebny jest dodatkowy przewód, należy zakupić go u lokalnego sprzedawcy lub udać się do najbliższego sklepu ze sprzętem elektronicznym.

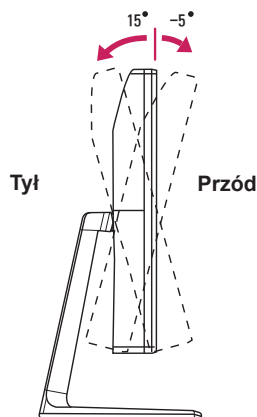
Porządkowanie przewodów

Ułóż przewody w sposób przedstawiony na ilustracji, korzystając z opaski na przewody.



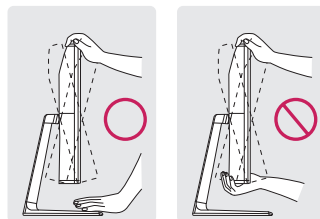
Regulacja kąta

- Ustaw monitor umieszczony na stopce podstawy w pozycji pionowej.
- Dostosuj kąt nachylenia ekranu. Aby zapewnić sobie wygodę korzystania z urządzenia, kąt nachylenia ekranu w przód lub tył można regulować w zakresie od -5° do $+15^\circ$.

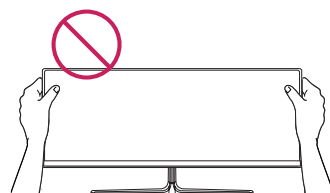


! OSTRZEŻENIE

- Aby uniknąć urazów palców podczas regulacji kąta nachylenia ekranu, nie należy trzymać dolnej części obudowy monitora w sposób przedstawiony poniżej.



- Aby uniknąć urazów palców podczas regulacji kąta nachylenia ekranu, nie należy trzymać dolnej części obudowy monitora w sposób przedstawiony poniżej.

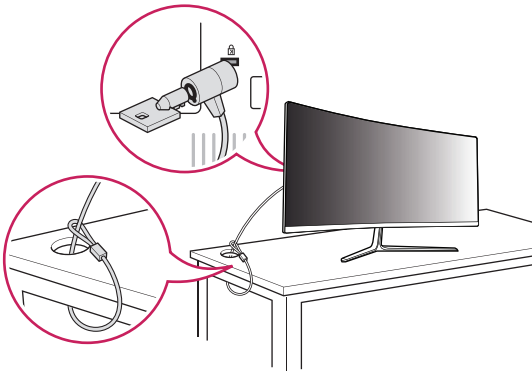


Korzystanie z blokady Kensington

Złącze systemu zabezpieczającego Kensington znajduje się z tyłu monitora.

Więcej informacji dotyczących instalacji oraz korzystania z blokady znajduje się w instrukcji obsługi blokady Kensington oraz na stronie internetowej dostępnej pod adresem <http://www.kensington.com>.

Przymocuj monitor do stołu za pomocą kabla systemu zabezpieczającego Kensington.



UWAGA

- System zabezpieczający Kensington jest wyposażeniem dodatkowym. Dodatkowe akcesoria można nabyć w większości sklepów z artykułami RTV.

KORZYSTANIE Z FUNKCJI MONITORA

Naciśnij przycisk joysticka, wybierz kolejno **Menu** → **Szybkie Ustawienia** → **Źródło**, a następnie wybierz sygnał źródłowy.



PRZESTROGA

- Nie wolno zbyt długo naciskać ekranu monitora. Może to spowodować zniekształcenie obrazu.
- Nie wolno wyświetlać na ekranie nieruchomych obrazów przez dłuższy czas. Może to spowodować wypalenie się obrazu na ekranie. W miarę możliwości należy korzystać z wygaszacza ekranu.



UWAGA

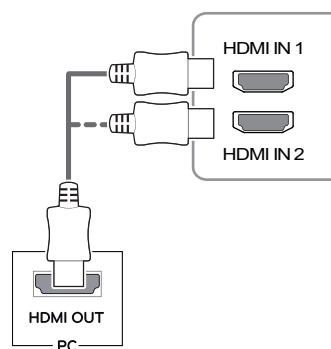
- Podłączając przewód zasilający do gniazdka sieciowego, należy skorzystać z przedłużacza z uziemieniem (z bolcem) lub gniazdka z uziemieniem.
- W niskiej temperaturze otoczenia ekran może migotać po włączeniu. To normalne zjawisko.
- Na ekranie mogą czasami pojawiać się czerwone, zielone lub niebieskie kropki. To normalne zjawisko.

Podłączanie do komputera

- Ten monitor obsługuje funkcję Plug and Play*.
- * Plug and Play: funkcja, która umożliwia dodanie urządzenia do komputera bez konieczności przeprowadzania ponownej konfiguracji komputera i ręcznej instalacji dodatkowych sterowników.

Połączenie HDMI

To połączenie umożliwia przesyłanie cyfrowych sygnałów audio i wideo z komputera do monitora. Komputer należy połączyć do monitora za pomocą przewodu HDMI w sposób pokazany na poniższej ilustracji.

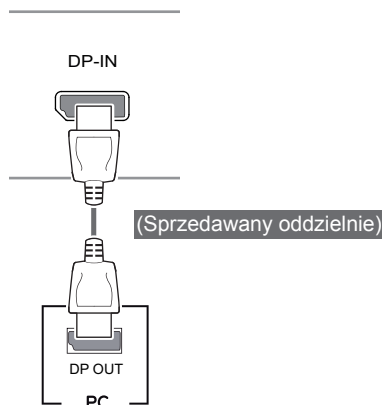


PRZESTROGA

- Użyj przewodu HDMI dołączonego do produktu. W innym razie urządzenie może nie działać prawidłowo.
- W przypadku podłączania komputera do monitora za pomocą przewodu HDMI mogą występować problemy ze zgodnością.
- W przypadku korzystania z przewodu DVI–HDMI / DP (DisplayPort) – HDMI mogą występować problemy ze zgodnością.
- Należy korzystać z certyfikowanego przewodu z logo HDMI. W przypadku używania niecertyfikowanego przewodu HDMI może wystąpić problem z wyświetlaniem obrazu lub błąd połączenia.
- Zalecane typy przewodu HDMI
 - Przewód High-Speed HDMI^{®/TM}
 - Przewód High-Speed HDMI^{®/TM} z obsługą sieci Ethernet

Połączenie DisplayPort

To połączenie umożliwia przesyłanie cyfrowych sygnałów audio i wideo z komputera do monitora. Monitor należy podłączyć do komputera za pomocą przewodu DisplayPort w sposób pokazany na poniższej ilustracji.

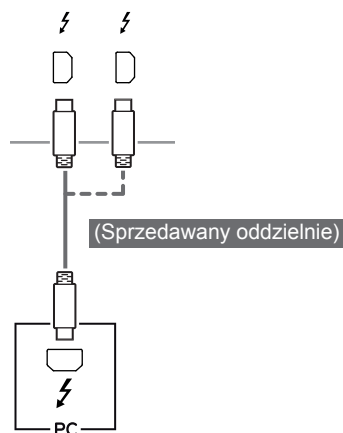


UWAGA

- Sygnał wideo lub audio może nie być dostępny w zależności od wersji portów DP (DisplayPort) komputera.

Korzystanie ze złącza Thunderbolt (⚡)

Za pomocą portu Thunderbolt do monitora można podłączyć wyświetlacz o wysokiej rozdzielczości lub urządzenie pamięci masowej o wysokiej wydajności. Podłącz urządzenie zewnętrzne do monitora, korzystając z przewodu Thunderbolt w sposób przedstawiony na poniższym rysunku.



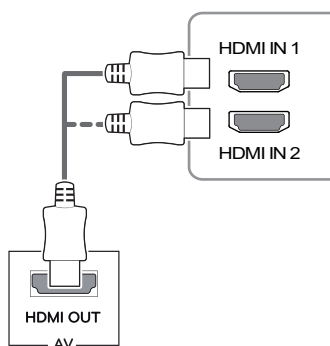
UWAGA

- Maksymalna szybkość transmisji danych każdego portu wynosi 20 Gb/s.
- Należy użyć certyfikowanego przewodu Thunderbolt (⚡). W innym razie urządzenie może nie działać prawidłowo.
- Złącze Thunderbolt (⚡) jest obsługiwane w takich środowiskach jak Windows 7, Windows 8 i Mac OS.
- Urządzenia Mac mogą nie obsługiwać zalecanej rozdzielczości lub niektórych funkcji. Aby uzyskać więcej informacji, zapoznaj się z kartą informacyjną urządzenia Mac dotyczącą obsługi, dostarczaną osobno.
- Możliwość skonfigurowania dwóch monitorów za pomocą złącza Thunderbolt (⚡) i technologii połączenia łańcuchowego zależy od osiągow karty graficznej.

Podłączanie urządzeń audio-wideo

Połączenie HDMI

Połączenie HDMI umożliwia przesyłanie cyfrowych sygnałów audio i wideo z urządzenia audio-wideo do monitora. Urządzenie audio-wideo należy połączyć do monitora za pomocą przewodu HDMI w sposób pokazany na poniższej ilustracji.



! UWAGA

- Użyj przewodu HDMI dołączonego do produktu. W innym razie urządzenie może nie działać prawidłowo.
- W przypadku korzystania z przewodu DVI–HDMI / DP (DisplayPort) – HDMI mogą występować problemy ze zgodnością.
- Należy korzystać z certyfikowanego przewodu z logo HDMI. W przypadku używania niecertyfikowanego przewodu HDMI może wystąpić problem z wyświetlaniem obrazu lub błąd połączenia.
- Zalecane typy przewodu HDMI
 - Przewód High-Speed HDMI^{®/™}
 - Przewód High-Speed HDMI^{®/™} z obsługą sieci Ethernet

Podłączanie urządzeń peryferyjnych

Połączenie z komputerem za pomocą przewodu USB

Port USB urządzenia działa jako koncentrator USB.

! UWAGA

- Przed użyciem produktu należy zainstalować najnowszy dodatek Service Pack dla systemu Windows.
- Urządzenia peryferyjne są do nabycia osobno.
- Do portu USB można podłączyć klawiaturę, mysz lub urządzenie USB.

! PRZESTROGA

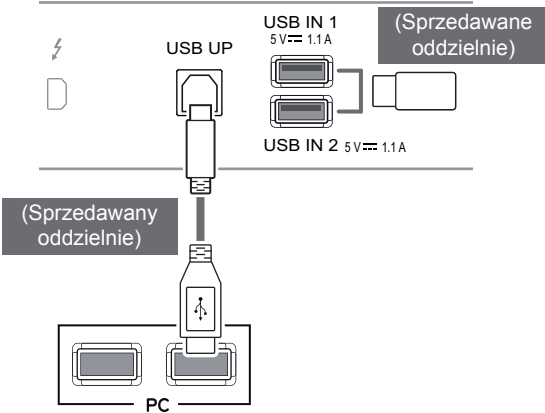
Uwagi dotyczące korzystania z urządzeń USB

- Urządzenia pamięci masowej USB z zainstalowanym programem do automatycznego rozpoznawania lub wykorzystujące własny sterownik mogą nie być obsługiwane.
- Niektóre urządzenia USB mogą nie być obsługiwane lub mogą nie działać prawidłowo.
- Zaleca się stosowanie koncentratora USB lub dysku twardego USB z własnym zasilaniem (jeśli zasilanie będzie niewystarczające, urządzenie pamięci masowej USB może nie zostać prawidłowo wykryte).

Połączenie HDMI/DP — DisplayPort

Aby korzystać z połączenia USB 3.0, należy podłączyć przewód USB 3.0 typu A-B do komputera.

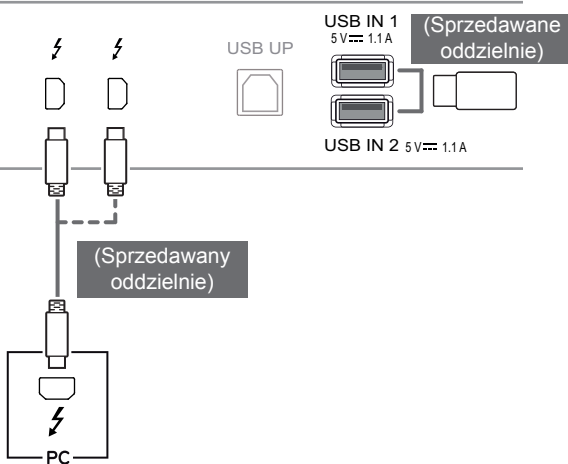
Obsługa urządzenia peryferyjnego podłączonego do portu USB IN może odbywać się za pośrednictwem komputera.



Korzystanie ze złącza Thunderbolt (⚡)

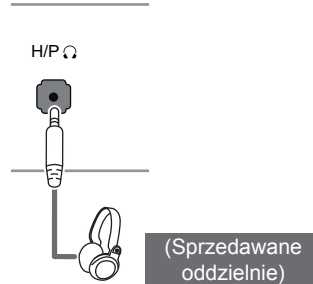
Obsługa urządzenia peryferyjnego podłączonego do portu USB IN może odbywać się za pośrednictwem komputera.

W przypadku zmiany źródła w menu w trakcie, gdy urządzenie podłączone jest do portu Thunderbolt, urządzenie podłączone do portu USB może nie działać prawidłowo.



Podłączanie słuchawek

Urządzenia peryferyjne można podłączać do monitora za pomocą portu słuchawek. Urządzenie należy podłączyć w sposób przedstawiony na ilustracji.

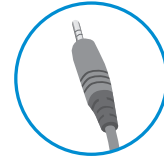


! UWAGA

- Urządzenia peryferyjne są do nabycia osobno.
- W przypadku korzystania ze słuchawek z [wtykiem kątowym] mogą występować problemy z podłączaniem innych urządzeń zewnętrznych do monitora. Dlatego zaleca się korzystanie ze słuchawek z [wtykiem prostym].



Wtyk kątowy



Wtyk prosty

- W zależności od ustawień dźwięku wybranych w komputerze oraz w urządzeniu zewnętrznym możliwość korzystania ze słuchawek oraz głośnika może być ograniczona.

INSTALACJA APLIKACJI LG MONITOR SOFTWARE

Włóż do napędu CD komputera dołączoną do produktu płytę CD z oprogramowaniem i zainstaluj oprogramowanie LG Monitor Software.

Wygląd ekranu instalacyjnego ma charakter wyłącznie informacyjny. W zależności od modelu rzeczywisty wygląd ekranu instalacyjnego może się różnić.

- 1 Skonfiguruj program Internet Explorer jako domyślną przeglądarkę internetową.
- 3 Postępuj zgodnie z instrukcjami, aby kontynuować instalację.

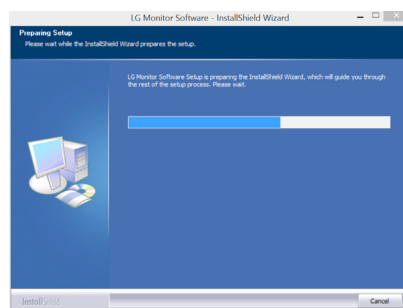


- 2 Kliknij opcję „LG Monitor Software” (Oprogramowanie monitora firmy LG) na ekranie głównym płyty CD. Po wyświetleniu okna pobierania kliknij przycisk „Run” (Uruchom). (Mimo iż wygląd poniższego ekranu zależy od systemu operacyjnego i wersji programu Internet Explorer, procedura instalacji przebiega tak samo).

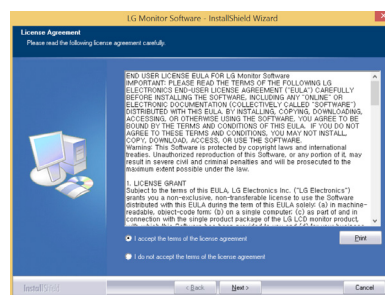


PRZESTROGA

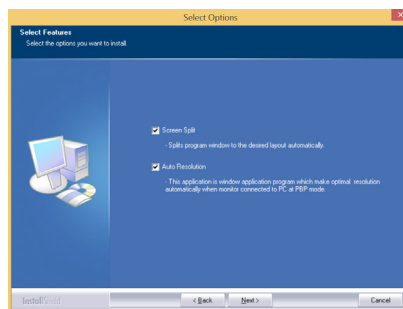
- System Windows 7 należy zaktualizować za pomocą dodatku Service Pack 1 lub nowszego.



- 4 Zaznacz pole wyboru „I accept the terms of the agreement” (Akceptuję warunki niniejszej umowy) na ekranie umowy licencyjnej i kliknij przycisk [Next] (Dalej).



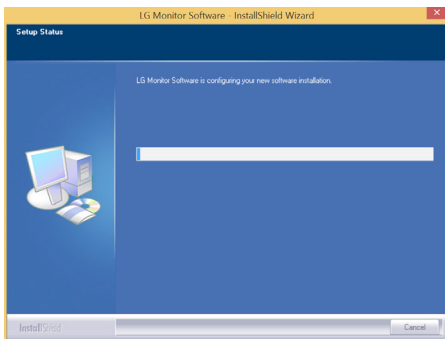
- 5 Wybierz program, który chcesz zainstalować.



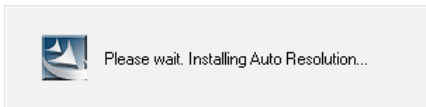
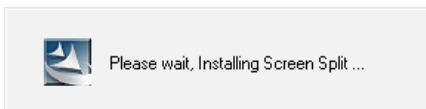
! UWAGA

- **Screen Split:** oprogramowanie umożliwia automatyczny podział okna programu zgodnie z preferencjami użytkownika.
- **Auto Resolution:** program automatycznie zmieniający rozdzielczość na optymalną w przypadku podłączania monitora do komputera w trybie PBP.
- **Dual Controller:** oprogramowanie umożliwiające korzystanie z klawiatury i myszy komputerowej w celu sterowania innymi komputerami podłączonymi do tej samej sieci (routera).
 - ※ Ten program nie jest obsługiwany w trybie Clone (Klonowanie).

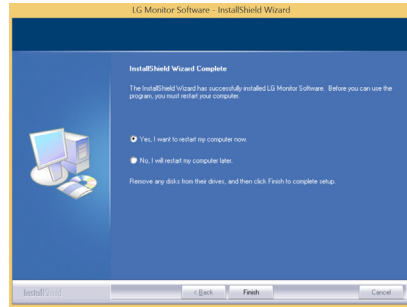
6 Instalacja oprogramowania monitora firmy LG zostanie rozpoczęta w sposób pokazany na poniższej ilustracji:



7 Program wybrany na stronie FUNCTION (Funkcja) zostanie automatycznie zainstalowany.

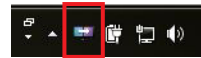


8 Po zakończeniu instalacji uruchom ponownie komputer.

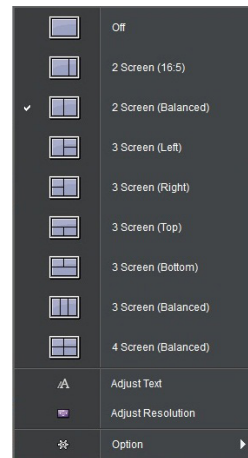


! UWAGA

- Podczas uruchamiania oprogramowania Screen Split na pasku zadań w prawym dolnym rogu ekranu komputera zostanie wyświetlona ikona Screen Split [🖥️].



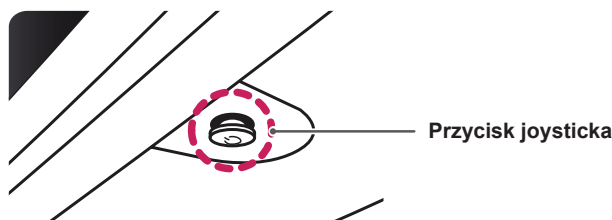
- Kliknij prawym przyciskiem ikonę Screen Split i wybierz żądany układ.






USTAWIENIA UŻYTKOWNIKA

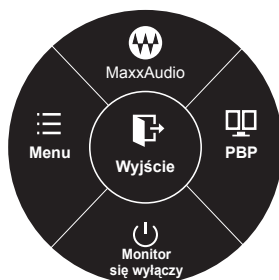
Aktywacja menu głównego

- 1 Naciśnij przycisk joysticka u dołu monitora.
- 2 Przesuwaj joystick w górę/dół (▲/▼) oraz w prawo/lewo (◀/▶), aby wybrać poszczególne opcje.
- 3 Naciśnij jeszcze raz przycisk joysticka, aby wyjść z menu głównego.



Przycisk	Stan menu	Funkcja
	Menu główne jest nieaktywne	Aktywacja menu głównego.
	Menu główne jest aktywne	Wyjście z menu głównego. (Przytrzymywanie przycisku w celu wyłączenia monitora: monitor można wyłączyć w ten sposób w dowolnym momencie, także wtedy, gdy włączone jest menu ekranowe).
	◀ Menu główne jest nieaktywne	Regulacja głośności monitora.
	◀ Menu główne jest aktywne	Dostęp do funkcji menu.
	▶ Menu główne jest nieaktywne	Regulacja głośności monitora.
	▶ Menu główne jest aktywne	Dostęp do funkcji PBP.
	▲ Menu główne jest nieaktywne	Aktywacja menu głównego.
	▲ Menu główne jest aktywne	Dostęp do funkcji MaxxAudio.
	▼ Menu główne jest nieaktywne	Aktywacja menu głównego.
	▼ Menu główne jest aktywne	Wyłączanie monitora.

Funkcje menu głównego



Ⓞ Dłuższe przytrzymanie:
Monitor się wyłączy

Menu główne	Funkcja
Menu	Konfiguracja ustawień ekranu.
MaxxAudio	Zmiana jakości dźwięku.
PBP	Jednoczesne wyświetlenie na jednym monitorze obrazu z 2 źródeł sygnału.
Monitor się wyłączy	Wyłączanie monitora.
Wyjście	Wyjście z menu głównego.

Ustawienia użytkownika

Ustawienia w menu

- 1 Aby wyświetlić obszar **Menu ekranowe**, naciśnij **przycisk joysticka** u dołu monitora, a następnie przejdź do **Menu**.
- 2 Skonfiguruj opcje przesuując joystick w górę/dół/lewo/prawo.
- 3 Aby powrócić do wyższego poziomu menu lub ustawić inne pozycje menu, przesuń przycisk joysticka w stronę strzałki ◀ lub naciśnij joystick (● / OK).
- 4 Jeśli chcesz wyjść z menu ekranowego, przesuвай joystick w stronę strzałki ◀ do momentu wyjścia z menu.
 - Po uzyskaniu dostępu do menu w prawym dolnym rogu ekranu zostaną wyświetlone instrukcje dotyczące korzystania z przycisku.



Szybkie Ustawienia



PBP



Obraz



Dźwięk



Ogólne



Ustaw. Fabry.

Poniżej znajduje się opis poszczególnych opcji.

Menu		Funkcja
Szybkie Ustawienia	Jasność	Dostosowanie kontrastu kolorów i jasności ekranu.
	Kontrast	
	Głośność	Regulacja głośności. <div style="border: 1px solid black; padding: 5px; margin-top: 5px;"> <p>! UWAGA</p> <ul style="list-style-type: none"> • Funkcję wyciszenia/anulowania wyciszenia można ustawić przesuając przycisk joysticka w stronę strzałki ▼ w menu Głośność. </div>
	Źródło	Wybór źródła sygnału wejściowego.
	Proporcje	Dostosowanie proporcji ekranu.
PBP		Jednoczesne wyświetlenie na jednym monitorze obrazu z 2 źródeł sygnału.
Obraz	Tryb Obrazu	Optymalizacja ustawień ekranu pod kątem trybu obrazu.
	Regulacja Obrazu	Konfiguracja opcji: Ostrość, Poziom czerni, Czas odpowiedzi, Gamma, Temp. Kol. i Kolorystyka.
Dźwięk		Konfiguracja opcji: MaxxAudio, Ustawienia MaxxAudio i Tryb nocny.
Ogólne		Konfiguracja opcji: Język, SMART ENERGY SAVING, Dioda LED zasilania, Automatyczne wytł. i OSD Zablokuj (Blokada menu ekranowego).
Ustaw. Fabry.		Przywracanie ustawień domyślnych.
◀	Wyjście	Wyjście z menu ekranowego.

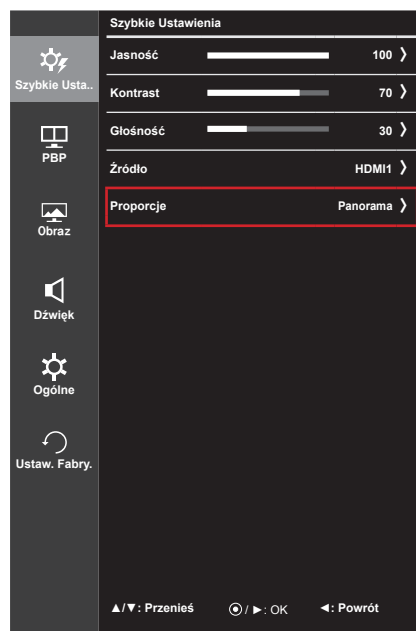


PRZESTROGA

- Menu ekranowe monitora użytkownika może się nieco różnić od przedstawionego w tej instrukcji.

Proporcje

- 1 Aby wyświetlić obszar **Menu ekranowe**, naciśnij **przycisk joysticka** u dołu monitora, a następnie przejdź do **Menu**.
- 2 Za pomocą joysticka wybierz kolejno pozycje **Szybkie Ustawienia > Proporcje**.
- 3 Skonfiguruj opcje, postępując zgodnie z instrukcjami wyświetlanymi w prawym dolnym rogu ekranu.
- 4 Aby powrócić do wyższego poziomu menu lub ustawić inne pozycje menu, przesuń przycisk joysticka w stronę strzałki ◀ lub naciśnij joystick (● / OK).
- 5 Jeśli chcesz wyjść z menu ekranowego, przesuвай joystick w stronę strzałki ◀ do momentu wyjścia z menu.



Poniżej znajduje się opis poszczególnych opcji.

Menu > Szybkie Ustawienia > Proporcje	Funkcja
Panorama	Wyświetlanie filmu w trybie szerokoekranowym niezależnie od wejściowego sygnału wideo.
Oryginalny	Wyświetlenie filmu w proporcjach właściwych dla wejściowego sygnału wideo.
Kino 1	Powiększenie ekranu w proporcjach 21:9. (w rozdzielczości 1080p).
Kino 2	Powiększenie ekranu w proporcjach 21:9 z uwzględnieniem czarnego pasa na napisy u dołu ekranu. (w rozdzielczości 1080p).
1:1	Oryginalny rozmiar obrazu; nie są wprowadzane zmiany proporcji obrazu.

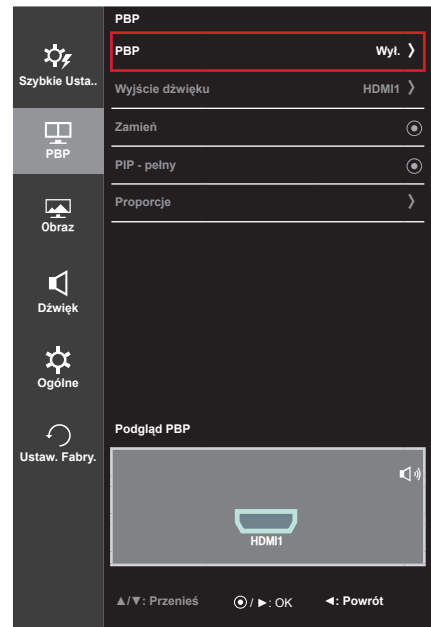


UWAGA

- W przypadku zalecanej rozdzielczości (2560 x 1080) obraz na ekranie może wyglądać tak samo w trybach Wide (Panorama), Original (Oryginalny) i 1:1.
- Funkcja proporcji obrazu jest wyłączana w przypadku sygnału z przeplotem.

PBP

- 1 Aby wyświetlić obszar **Menu ekranowe**, naciśnij **przycisk joysticka** u dołu monitora, a następnie przejdź do **Menu**.
- 2 Wybierz opcję **PBP**, przesuując joystick.
- 3 Skonfiguruj opcje, postępując zgodnie z instrukcjami wyświetlanymi w prawym dolnym rogu ekranu.
- 4 Aby powrócić do wyższego poziomu menu lub ustawić inne pozycje menu, przesunij przycisk joysticka w stronę strzałki ◀ lub naciśnij joystick (⊙ / OK).
- 5 Jeśli chcesz wyjść z menu ekranowego, przesuń joystick w stronę strzałki ◀ do momentu wyjścia z menu.



Poniżej znajduje się opis poszczególnych opcji.

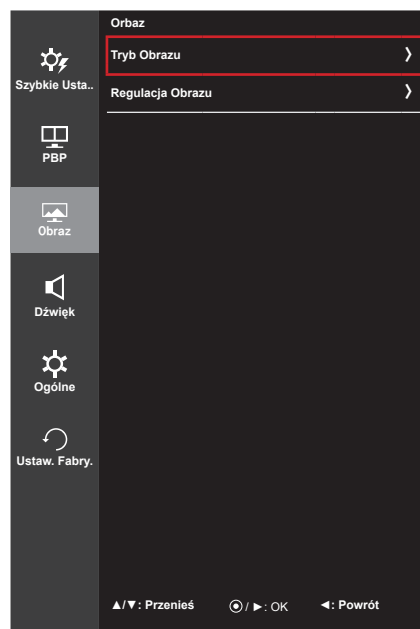
Menu > PBP	Funkcja					
PBP	Jednoczesne wyświetlenie na jednym monitorze obrazu z 2 źródeł sygnału.					
	Połączenie PBP		Ekran dodatkowy (Prawy)			
			HDMI 1	HDMI 2	DisplayPort	Thunderbolt (⚡)
	Ekran główny (Lewy)	HDMI 1	-	○	○	○
		HDMI 2	○	-	○	○
DisplayPort		○	○	-	X	
	Thunderbolt (⚡)	○	○	X	-	
Wyjście dźwięku	Umożliwia zmianę wyjścia dźwięku w trybie PBP.					
Zamień	Umożliwia przełączanie między ekranem głównym i dodatkowym w trybie PBP.					
PIP - pełny	Przełączenie ekranu dodatkowego trybu PBP w tryb pełnego ekranu.					
Proporcje	Dostosowanie proporcji ekranu głównego i dodatkowego.					
	Główny	Panorama	Wyświetlanie obrazu dopasowanego do wymiarów ekranu w trybie PBP, niezależnie od wejściowego sygnału wideo.			
		Oryginalny	Wyświetlanie filmu na ekranie w trybie PBP w proporcjach właściwych dla wejściowego sygnału wideo.			
	PBP	Panorama	Wyświetlanie obrazu dopasowanego do wymiarów ekranu w trybie PBP, niezależnie od wejściowego sygnału wideo.			
Oryginalny		Wyświetlanie filmu na ekranie w trybie PBP w proporcjach właściwych dla wejściowego sygnału wideo.				

! UWAGA

- Ustawienie trybu PBP w pozycji Wył. powoduje dezaktywację menu Wyjście dźwięku, Zamień, PIP - pełny i Proporcje. W przypadku braku sygnału opcje Główny/PBP w menu Proporcje nie są aktywne.

Tryb Obrazu

- 1 Aby wyświetlić obszar **Menu ekranowe**, naciśnij **przycisk joysticka** u dołu monitora, a następnie przejdź do **Menu**.
- 2 Wybierz kolejno **Obraz > Tryb Obrazu**, przesuując joystick.
- 3 Skonfiguruj opcje, postępując zgodnie z instrukcjami wyświetlanymi w prawym dolnym rogu ekranu.
- 4 Aby powrócić do wyższego poziomu menu lub ustawić inne pozycje menu, przesunij przycisk joysticka w stronę strzałki ◀ lub naciśnij joystick (⊙ / OK).
- 5 Jeśli chcesz wyjść z menu ekranowego, przesuń joystick w stronę strzałki ◀ do momentu wyjścia z menu.



Poniżej znajduje się opis poszczególnych opcji.

Menu > Obraz > Tryb Obrazu	Funkcja	
Tryb Obrazu	Ustw. Własne	Umożliwia dostosowanie ustawień. Pozwala użytkownikowi dostosować tryb koloru menu głównego.
	Zdjęcie	Optymalizacja ekranu pod kątem zdjęć.
	Kino	Optymalizacja ekranu pod kątem filmów.
	Gra	Optymalizacja ekranu pod kątem gier.
	Czytelnik 1	Optymalizacja ustawień ekranu pod kątem przeglądania gazet. Ekran można rozjaśnić z poziomu menu ekranowego.
	Czytelnik 2	Optymalizacja ustawień ekranu pod kątem przeglądania rysunków. Ekran można rozjaśnić z poziomu menu ekranowego.

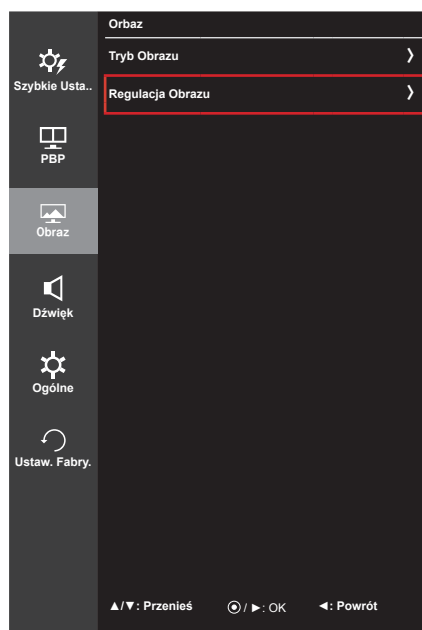


UWAGA

- Jeśli w menu Tryb obrazu nie wybrano opcji Ustw. własne, tryb SMART ENERGY SAVING zostanie automatycznie ustawiony na wartość Wył.

Regulacja Obrazu

- 1 Aby wyświetlić obszar **Menu ekranowe**, naciśnij **przycisk joysticka** u dołu monitora, a następnie przejdź do **Menu**.
- 2 Wybierz kolejno **Obraz > Regulacja Obrazu**, przesuując joystick.
- 3 Skonfiguruj opcje, postępując zgodnie z instrukcjami wyświetlanymi w prawym dolnym rogu ekranu.
- 4 Aby powrócić do wyższego poziomu menu lub ustawić inne pozycje menu, przesunąć przycisk joysticka w stronę strzałki ◀ lub naciśnij joystick (⊙ / OK).
- 5 Jeśli chcesz wyjść z menu ekranowego, przesuwać joystick w stronę strzałki ◀ do momentu wyjścia z menu.



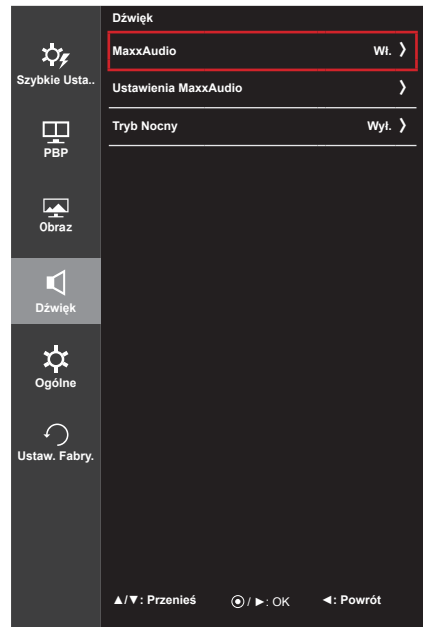
Poniżej znajduje się opis poszczególnych opcji.

Menu > Obraz > Regulacja Obrazu	Funkcja
Ostrość	Dostosowanie ostrości ekranu.
Poziom Czerni	Określenie poziomu zrównoważenia (tylko HDMI). <ul style="list-style-type: none"> • Offset (Kompensacja): w przypadku sygnału wideo to ustawienie pozwala uzyskać możliwie najciemniejszy ekran monitora.
	Wysoki Obraz na ekranie jest jaśniejszy.
	Niski Obraz na ekranie jest ciemniejszy.
Czas Odpowiedzi	Określenie czasu odpowiedzi dla wyświetlanych obrazów w oparciu o prędkość odświeżania ekranu. W zwykłym środowisku zaleca się korzystanie z ustawienia Średni. W przypadku dynamicznych obrazów zaleca się korzystanie z ustawienia Wysoki. Wybór wartości Wysoki może spowodować pojawienie się pozostałości nieruchomego obrazu.
	Wysoki Określenie dla czasu odpowiedzi wartości Wysoki.
	Średni Określenie dla czasu odpowiedzi wartości Średni.
	Niski Określenie dla czasu odpowiedzi wartości Niski.
	Wyl. Funkcja poprawy czasu odpowiedzi nie jest używana.

Menu > Obraz > Regulacja Obrazu	Funkcja	
Gamma	Niestandardowe ustawienie parametru gamma: w przypadku wyboru ustawienia Gamma 0, Gamma 1 lub Gamma 2, wyższa wartość ustawienia oznacza jaśniejszy obraz, a niższa – ciemniejszy.	
Temp.Kol.	Ustw. Własne	Użytkownik może dostosować kolor, wybierając odcień czerwony, zielony lub niebieski.
	Ciepła	Ustawienie bardziej czerwonej tonacji kolorów ekranu.
	Średnia	Ustawienie tonacji kolorów ekranu pomiędzy czerwoną a niebieską.
	Zimna	Ustawienie bardziej niebieskiej tonacji kolorów ekranu.
Czerwony	Umożliwia dostosowanie obrazu poprzez określenie poziomów kolorów: czerwonego, zielonego i niebieskiego.	
Zielony		
Niebieski		
6 Kolorów	Umożliwia uzyskanie pożądanych kolorów poprzez dostosowanie barwy i nasycenia 6 kolorów (czerwonego, zielonego, niebieskiego, błękitnego, amarantowego i żółtego) oraz zapisanie ustawień.	
	Odcień	Dostosowanie tonacji ekranu.
	Nasycenie	Dostosowanie nasycenia kolorów wyświetlanych na ekranie. Im niższa wartość, tym mniejsze nasycenie i jaśniejsze kolory. Im wyższa wartość, tym większe nasycenie i ciemniejsze kolory.
Ustaw. Fabry.	Przywrócenie domyślnych ustawień kolorów.	

Dźwięk

- 1 Aby wyświetlić obszar **Menu ekranowe**, naciśnij **przycisk joysticka** u dołu monitora, a następnie przejdź do **Menu**.
- 2 Wybierz opcję **Dźwięk**, przesuwając joystick.
- 3 Skonfiguruj opcje, postępując zgodnie z instrukcjami wyświetlanymi w prawym dolnym rogu ekranu.
- 4 Aby powrócić do wyższego poziomu menu lub ustawić inne pozycje menu, przesunąć przycisk joysticka w stronę strzałki ◀ lub naciśnij joystick (⊙ / OK).
- 5 Jeśli chcesz wyjść z menu ekranowego, przesuwaj joystick w stronę strzałki ◀ do momentu wyjścia z menu.

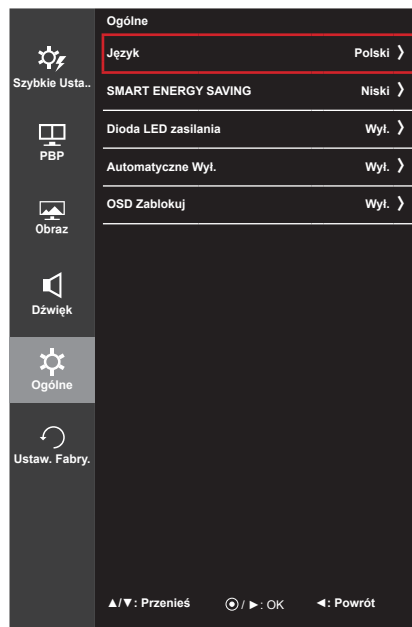


Poniżej znajduje się opis poszczególnych opcji.

Menu > Dźwięk	Funkcja			
MaxxAudio (Przesunąć joystick w stronę strzałki ▲ w menu głównym, aby przejść bezpośrednio do funkcji).	MaxxAudio	Wi.	Technologia MaxxAudio® marki Waves uhonorowana nagrodą Technical GRAMMY Award® to pakiet narzędzi dźwiękowych zapewniających studyjną jakość dźwięku, a tym samym doskonałe wrażenia słuchowe.	
		Wyl.	Wyłączenie funkcji MaxxAudio.	
	Ustawienia MaxxAudio		Użytkownik może ręcznie dostosować jakość dźwięku.	
		MaxxBass	Wzmocnienie tonów niskich.	
		MaxxTreble	Wzmocnienie tonów wysokich.	
		MaxxDialog	Wzmocnienie dialogów.	
		Maxx3D	Wzmocnienie efektu trójwymiarowego dźwięku.	
		Reset	Przywrócenie domyślnych ustawień jakości dźwięku.	
	Tryb Nocny	Pozwala cieszyć się doskonałym, bogatym dźwiękiem przy zmniejszonej głośności.		

Ogólne

- 1 Aby wyświetlić obszar **OSD menu**, naciśnij **przycisk joysticka** u dołu monitora, a następnie przejdź do **Menu**.
- 2 Wybierz opcję **Ogólne**, przesuwając joystick.
- 3 Skonfiguruj opcje, postępując zgodnie z instrukcjami wyświetlanymi w prawym dolnym rogu ekranu.
- 4 Aby powrócić do wyższego poziomu menu lub ustawić inne pozycje menu, przesunij przycisk joysticka w stronę strzałki ◀ lub naciśnij joystick (⊙ / OK).
- 5 Aby opuścić menu ekranowe, przesuwaj joystick w stronę strzałki ◀ do momentu wyjścia z menu.



Poniżej znajduje się opis poszczególnych opcji.

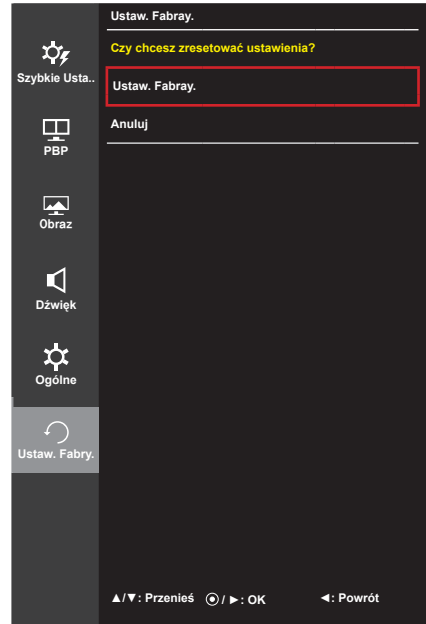
Menu > Ogólne	Funkcja	
Język	Wybór języka menu ekranowego.	
SMART ENERGY SAVING	Wysoki	Oszczędzanie energii za pomocą funkcji SMART ENERGY SAVING o wysokiej wydajności.
	Niski	Oszczędzanie energii za pomocą funkcji SMART ENERGY SAVING o niskiej wydajności.
	Wyl.	Wyłączenie funkcji SMART ENERGY SAVING.
Dioda LED zasilania	Włączenie/wyłączenie wskaźnika zasilania na panelu przednim monitora.	
	Wł.	Wskaźnik zasilania jest włączany automatycznie.
	Wyl.	Wskaźnik zasilania jest wyłączony.
Automatyczne Wyl.	Automatyczne wyłączenie monitora w przypadku braku ruchu na monitorze w określonym czasie. Ustawienie czasu funkcji automatycznego wyłączenia. (Off (Wyl.), 4 H (4 Godz.), 6 H (6 Godz.) lub 8 H (8 Godz.))	
OSD Zablokuj	Funkcja zapobiega nieprawidłowym operacjom poprzez przypadkowe naciśnięcie przycisku.	
	Wł.	Obsługa poprzez naciskanie przycisków jest wyłączona.
	Wyl.	Obsługa poprzez naciskanie przycisków jest włączona.
<div style="border: 1px solid black; padding: 10px;"> <p>! UWAGA</p> <ul style="list-style-type: none"> Wyłączone są wszystkie funkcje z wyjątkiem opcji: Jasność, Kontrast, Głośność, Źródło w menu Szybkie ustawienia, OSD Zablokuj (Blokada menu ekranowego) w menu Ogólne oraz przycisk Wyjście. </div>		

! UWAGA

- Jeśli w menu SMART ENERGY SAVING wybrano opcję Wysoki lub Niski, Tryb obrazu zostanie automatycznie ustawiony na wartość Ustw. własne.

Przywracanie Ustawień Fabrycznych

- 1 Aby wyświetlić obszar **OSD menu**, naciśnij **przycisk joysticka** u dołu monitora, a następnie przejdź do **Menu**.
- 2 Wybierz opcję **Ustaw. Fabry.**, przesuwając joystick.
- 3 Skonfiguruj opcje, postępując zgodnie z instrukcjami wyświetlanymi w prawym dolnym rogu ekranu.
- 4 Aby powrócić do wyższego poziomu menu lub ustawić inne pozycje menu, przesuń przycisk joysticka w stronę strzałki ◀ lub naciśnij joystick (● / OK).
- 5 Aby opuścić menu ekranowe, przesuń joystick w stronę strzałki ◀ do momentu wyjścia z menu.



Poniżej znajduje się opis poszczególnych opcji.

Menu > Ustaw. Fabry.	Funkcja
Czy chcesz zresetować ustawienia?	
Ustaw. Fabry.	Przywracanie ustawień domyślnych
Anuluj	Anulowanie resetowania.

ROZWIĄZYWANIE PROBLEMÓW

Obraz nie jest wyświetlany na ekranie.	
Czy monitor jest podłączony do zasilania?	<ul style="list-style-type: none"> Sprawdź, czy przewód zasilający jest prawidłowo podłączony do gniazda sieciowego.
Czy dioda zasilania świeci?	<ul style="list-style-type: none"> Sprawdź, czy przewód zasilający został prawidłowo podłączony, a następnie naciśnij przycisk zasilania.
Czy zasilanie jest włączone, a dioda zasilania świeci na biało?	<ul style="list-style-type: none"> Sprawdź, czy podłączone źródło sygnału jest włączone (Menu > Szybkie Ustawienia > Źródło).
Czy dioda zasilania miga?	<ul style="list-style-type: none"> Jeśli monitor jest w trybie uśpienia, przesunij mysz lub naciśnij dowolny klawisz na klawiaturze, aby włączyć wyświetlacz. Sprawdź, czy komputer jest włączony.
Czy na ekranie jest wyświetlany komunikat „SYGNAŁ NIEPRAWIDŁOWY”?	<ul style="list-style-type: none"> Ten komunikat jest wyświetlany, gdy sygnały przesyłane z komputera (karty graficznej) znajdują się poza zakresem poziomej lub pionowej częstotliwości monitora. Aby ustawić prawidłową częstotliwość, zapoznaj się z sekcją „Dane techniczne produktu” tej instrukcji obsługi.
Czy na ekranie jest wyświetlany komunikat „No Signal” (Brak sygnału)?	<ul style="list-style-type: none"> Ten komunikat jest wyświetlany na ekranie w przypadku braku przewodu sygnałowego łączącego komputer z monitorem lub w przypadku rozłączenia tego przewodu. Sprawdź przewód i podłącz go ponownie.
Obraz może nie być wyświetlany prawidłowo w czasie konfigurowania połączenia DisplayPort 1.2 w urządzeniu Mac.	<ul style="list-style-type: none"> Standard DisplayPort 1.2 może nie być obsługiwany w zależności od typu urządzenia Mac. W takim przypadku należy skontaktować się z producentem urządzenia.

Kontrolowanie niektórych funkcji menu ekranowego nie jest możliwe.	
Czy po naciśnięciu przycisku Menu niektóre funkcje nie są dostępne?	<ul style="list-style-type: none"> Menu ekranowe jest zablokowane. Przejdź do obszaru Menu > Ogólne i wybierz w ustawieniu „OSD Zablokuj” opcję Wył.

Na ekranie pozostaje obraz.	
Czy obraz jest widoczny na monitorze nawet po jego wyłączeniu?	<ul style="list-style-type: none"> Wyświetlanie na monitorze przez długi czas nieruchomego obrazu może spowodować uszkodzenie ekranu, czego wynikiem jest obraz pozostający na monitorze. Aby wydłużyć okres eksploatacji monitora, należy korzystać z wygaszacza ekranu.

Obraz jest niestabilny i drga / Obrazy wyświetlane na monitorze pozostawiają po sobie ślady w tle.	
Czy została wybrana odpowiednia rozdzielczość?	<ul style="list-style-type: none"> Jeśli wybrana rozdzielczość to HDMI 1080i 60/50 Hz (z przeplotem), obraz może drgać. Zmień rozdzielczość na 1080P lub zalecaną rozdzielczość.



UWAGA

- Vertical Frequency (Częstotliwość pionowa):** Aby prawidłowo wyświetlać obraz, ekran musi być odświeżany wiele razy w ciągu sekundy, podobnie, jak dzieje się to w przypadku lamp fluorescencyjnych. Liczba odświeżeń ekranu w ciągu sekundy jest nazywana częstotliwością pionową lub częstotliwością odświeżania, a jej jednostką jest Hz.
- Horizontal Frequency (Częstotliwość pozioma):** Czas, jaki zajmuje wyświetlenie jednej poziomej linii, nazywa się cyklem poziomym. Podczas dzielenia liczby 1 przez interwał poziomy uzyskany wynik stanowi liczbę poziomych linii wyświetlanych w ciągu sekundy. Wielkość ta jest nazywana częstotliwością poziomą, a jej jednostką jest kHz.

**UWAGA**

- Zalecamy sprawdzenie, czy rozdzielczość i częstotliwość karty graficznej mieszczą się w zakresie obsługiwanych przez monitor, i wybór zalecanej (optymalnej) rozdzielczości w obszarze **Control Panel > Display > Settings (Panel sterowania > Ekran > Ustawienia)**.
- Wybór rozdzielczości innej niż zalecana (optymalna) może sprawić, że tekst będzie rozmyty, a ekran przyciemniony, obcięty lub przesunięty.
- Sposoby wyboru ustawień mogą się różnić w zależności od komputera lub systemu operacyjnego, a niektóre rozdzielczości mogą nie być dostępne w zależności od wydajności karty graficznej. W takim przypadku należy skontaktować się z producentem komputera lub karty graficznej w celu uzyskania pomocy.
- Niektóre karty graficzne mogą nie obsługiwać rozdzielczości 2560 x 1080. Jeśli rozdzielczość nie może zostać wyświetlona, skontaktuj się z producentem karty graficznej.

Kolor obrazu jest nieprawidłowy.

Czy obraz jest wyświetlany w ograniczonej liczbie kolorów (16)?	<ul style="list-style-type: none"> • Zmień głębię kolorów na 24 bity (True Color) lub wyższą. W systemie Windows wybierz kolejno pozycje Panel sterowania > Ekran > Ustawienia > Jakość kolorów.
Czy kolory na ekranie wydają się być niestabilne lub wyświetlany jest tylko obraz monochromatyczny?	<ul style="list-style-type: none"> • Sprawdź, czy przewód sygnałowy jest prawidłowo podłączony. Ponownie podłącz przewód lub ponownie włóż do gniazda kartę graficzną komputera.
Czy na ekranie są widoczne kropki?	<ul style="list-style-type: none"> • Podczas korzystania z monitora na ekranie mogą być widoczne pojedyncze kolorowe piksele (czerwone, zielone, niebieskie, białe lub czarne). To normalne zjawisko w przypadku ekranów LCD. Nie jest to błąd ani problem z działaniem monitora.

Brak dźwięku z portu słuchawek.

Czy obraz jest wyświetlany za pomocą wejścia DP(DisplayPort) lub HDMI bez dźwięku?	<ul style="list-style-type: none"> • Sprawdź, czy przewody są prawidłowo podłączone do portu słuchawek. • Spróbuj zwiększyć głośność za pomocą joysticka. • Wybierz monitor, którego używasz, jako wyjście audio komputera: w systemie Microsoft Windows przejdź do obszaru Panel Sterowania > Sprzęt i dźwięk > Dźwięk i ustaw monitor jako urządzenie domyślne.
--	--

DANE TECHNICZNE PRODUKTU

Ekran LCD	Typ	TFT (Thin Film Transistor) Ekran LCD (cieklotkryształiczny)
	Głębia kolorów	Obsługa koloru 8-bitowego.
	Odległość między pikselami	0,2628 mm x 0,2628 mm
Rozdzielczość	Maks. obsługiwana rozdzielczość	2560 x 1080 / 60 Hz
	Zalecana rozdzielczość	2560 x 1080 / 60 Hz
Sygnał wideo	Częstotliwość pozioma	Od 30 kHz do 90 kHz
	Częstotliwość pionowa	Od 56 kHz do 75 kHz
	Synchronizacja	Osobna synchronizacja
Złącza wejściowe	H/P OUT, HDMI IN 1, HDMI IN 2, DP (DisplayPort) IN, Thunderbolt (⚡), USB UP, USB IN 1, 2	
Zasilanie	Moc znamionowa	19 V --- 4,5 A
	Zużycie energii (typowe)	Tryb eksploatacji: 50 W (typowy, bez USB) Tryb uśpienia: ≤ 1,2 W Urządzenie wyłączone: ≤ 0,5 W Urządzenie wyłączone: ≤ 0,3 W (Wyłącznik jest wyłączony.)
Zasilacz AC/DC	Typ ADS-110CL-19-3 190110G, wyprodukowany przez firmę Honor Moc wyjściowa: 19 V --- 5,79 A	
Kąt nachylenia należy dostosować w zakresie	Przód/tył: od -5° do 15° (monitor)	
Zalecane warunki	Warunki eksploatacji	Temperatura: od 10 °C do 35 °C wilgotność: od 10 % do 80 %
	Warunki przechowywania	Temperatura: od -20 °C do 60 °C wilgotność: od 5 % do 90 %
Moc dźwięku	7 W + 7 W	
Obsługiwany system operacyjny	Win XP, Win Vista, Win 7, Win 8, Mac OS*	
	Thunderbolt (⚡)	Win 7, Win 8, Mac OS*
Wymiary	Rozmiar monitora (szerokość x wysokość x głębokość)	
	Z podstawą	700,9 mm x 420,9 mm x 225,6 mm
	Bez podstawy	700,9 mm x 316,5 mm x 99,0 mm
Masa (bez opakowania)	Z podstawą	6,2 kg
	Bez podstawy	5,5 kg

Dane techniczne mogą zostać zmienione bez wcześniejszego powiadomienia.

* Urządzenia Mac mogą nie obsługiwać zalecanej rozdzielczości lub niektórych funkcji.

(Aby uzyskać więcej informacji, zapoznaj się z kartą informacyjną urządzenia Mac dotyczącą obsługi, dostarczaną osobno.)

Fabryczny tryb obsługi (Tryby Ustawienia wstępne, HDMI/ DisplayPort/Thunderbolt PC)

Tryby ustawień wstępnych	Częstotliwość pozioma (kHz)	Częstotliwość pionowa (Hz)	Polaryzacja (poz./pion.)	Uwagi
640 x 480	31,469	59,94	-/-	
640 x 480	37,5	75	-/-	
720 x 400	31,468	70,08	-/+	
800 x 600	37,879	60,317	+/+	
800 x 600	46,875	75	+/+	
1024 x 768	48,363	60	-/-	
1024 x 768	60,123	75,029	+/+	
1152 x 864	67,5	75	+/+	
1280 x 720	45	60	+/+	
1280 x 1024	63,981	60,02	+/+	
1280 x 1024	79,976	75,025	+/+	
1600 x 900	60	60	+/+	
1680 x 1050	65,29	59,954	-/+	
1920 x 1080	67,5	60	+/-	
2560 x 1080	66,7	60	-/+	

Taktowanie HDMI (video)

Tryby ustawień wstępnych	Częstotliwość pozioma (kHz)	Częstotliwość pionowa (Hz)	Uwagi
480P	31,5	60	
720P	37,5	50	
720P	45	60	
1080P	56,25	50	
1080P	67,5	60	

Dioda LED zasilania

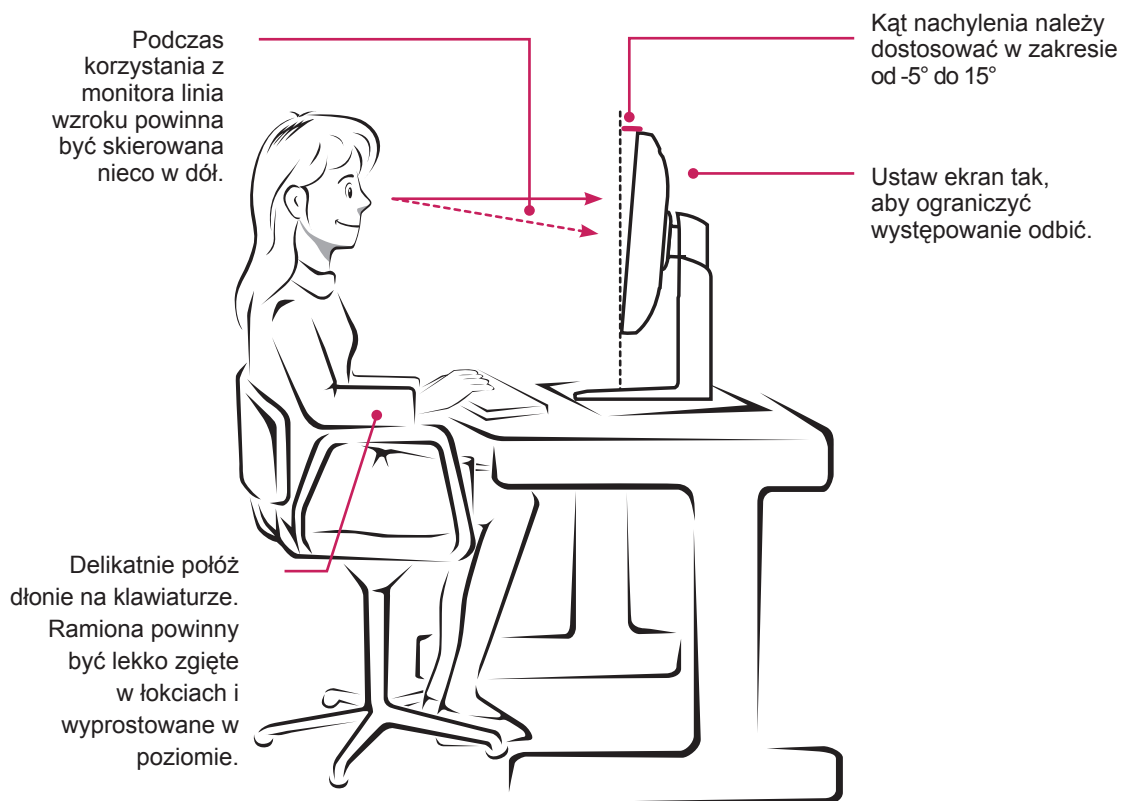
Tryb	Kolor diody LED
Urządzenie włączone	BIAŁY
Tryb uśpienia	Miga na biało
Urządzenie wyłączone	Wył.

PRAWIDŁOWA POSTAWA

Prawidłowa postawa podczas korzystania z monitora

Ekran należy ustawić w takiej pozycji, aby znajdował się nieco poniżej naturalnej linii wzroku.

- Po każdej godzinie korzystania z urządzenia należy zrobić około 10-minutową przerwę w celu zmniejszenia zmęczenia oczu spowodowanego przez długotrwałe patrzenie na ekran.
- Aby uzyskać najlepszy widok ekranu, należy dostosować kąt podstawy monitora w zakresie od -5° do 15° .





To urządzenie jest zgodne z wymogami w zakresie kompatybilności elektromagnetycznej urządzeń konsumenckich (klasa B) i jest przeznaczone do użytku domowego. Z urządzenia można korzystać we wszystkich regionach. Należy dokładnie zapoznać się z instrukcją obsługi (na płycie CD) i przechowywać ją w łatwo dostępnym miejscu. Uwaga: etykieta umieszczona na produkcie zawiera informacje dla pracowników pomocy technicznej.

Model _____

Serial No. _____

ENERGY STAR is a set of power-saving guidelines issued by the U.S. Environmental Protection Agency (EPA).



As an ENERGY STAR Partner LGE U. S. A., Inc. has determined that this product meets the ENERGY STAR guidelines for energy efficiency.

Refer to ENERGY STAR.gov for more information on the ENERGY STAR program.