

INSTRUKCJA OBSŁUGI

# Monitor LED z matrycą IPS

(Monitor LED \*)

\* Monitory LED firmy LG to monitory LCD z podświetleniem LED.

Przed rozpoczęciem użytkowania produktu należy dokładnie zapoznać się z informacjami dotyczącymi bezpieczeństwa.

38UC99

# SPIS TREŚCI

## LICENCJE ..... 3

## MONTAŻ I PRZYGOTOWANIE DO PRACY ..... 4

- Elementy zestawu..... 4
- Obsługiwane sterowniki i oprogramowanie ... 5
- Opis produktu i przycisków ..... 6
  - Korzystanie z przycisku joysticka
  - Złącza wejściowe
- Przenoszenie i podnoszenie monitora..... 8
- Montaż monitora ..... 10
  - Montaż podstawy
  - Montaż na płaskiej powierzchni
  - Regulacja wysokości podstawy
  - Regulacja kąta
  - Porządkowanie przewodów
  - Korzystanie z blokady Kensington
  - Demontaż nóżki podstawy
  - Montaż płyty montażowej
  - Montaż na ścianie

## KORZYSTANIE Z FUNKCJI MONITORA ..... 20

- Podłączanie do komputera..... 20
  - Połączenie HDMI
  - Połączenie DisplayPort
- Podłączanie urządzeń do portu USB-C ..... 23
  - Połączenie HDMI
- Podłączanie urządzeń audio-wideo ..... 23
  - Połączenie urządzeń peryferyjnych..... 23
  - Połączenie za pomocą przewodu USB
  - Podłączanie słuchawek
- Port serwisowy (Service only)..... 25

## USTAWIENIA UŻYTKOWNIKA ..... 26

- Aktywacja menu głównego..... 26
  - Funkcje menu głównego
- Ustawienia użytkownika..... 28
  - Ustawienia w menu
  - Szybkie Ustawienia
  - Źródło
  - Obraz
  - Dźwięk
  - Ogólne

## ROZWIĄZYWANIE PROBLEMÓW ..... 47

## DANE TECHNICZNE PRODUKTU ..... 50

- Fabryczny tryb obsługi ..... 52
- Taktowanie HDMI (Wideo)..... 53
- Dioda LED zasilania ..... 53
- Specyfikacja urządzeń bezprzewodowych (WB1NP6)..... 53

## LICENCJE

Różne licencje mają zastosowanie do różnych modeli. Więcej informacji na temat licencji można znaleźć na stronie [www.lg.com](http://www.lg.com).



Terminy HDMI, HDMI High Definition Multimedia Interface oraz logo HDMI są znakami towarowymi lub zarejestrowanymi znakami towarowymi HDMI Licesing, LLC w Stanach Zjednoczonych i innych krajach.



VESA, logo VESA, logo zgodności ze standardem DisplayPort i logo zgodności ze standardem DisplayPort dla źródeł obsługujących dwa tryby to zarejestrowane znaki towarowe stowarzyszenia Video Electronics Standards Association.



The SuperSpeed USB Trident logo is a registered trademark of USB Implementers Forum, Inc.

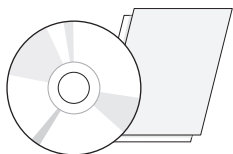


The *Bluetooth*® word mark and logos are registered trademarks owned by Bluetooth SIG, Inc. and any use of such marks by LG Electronics Inc. is under license. Other trademarks and trade names are those of their respective owners.

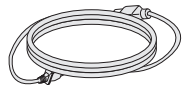
# MONTAŻ I PRZYGOTOWANIE DO PRACY

## Elementy zestawu

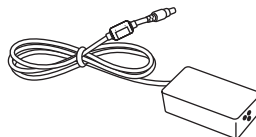
Przed rozpoczęciem korzystania z produktu należy sprawdzić, czy wszystkie elementy znajdują się w opakowaniu. W przypadku braku jakichkolwiek elementów w opakowaniu należy skontaktować się ze sprzedawcą, u którego zakupiono produkt. Wygląd produktu i powiązanych z nim elementów może różnić się od pokazanych na tym rysunku.



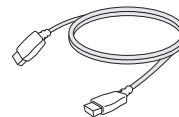
CD (instrukcją obsługi /  
oprogramowaniem / Instrukcje) /  
karty



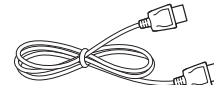
Przewód zasilający



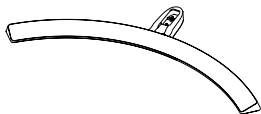
Zasilacz AC/DC



Przewód HDMI



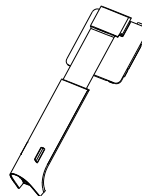
Przewód DisplayPort



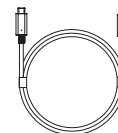
Stopka podstawy



Uchwyt do przewodów



Nóżka podstawy



Przewód USB C-C



Przejściówka USB C-A



## PRZESTROGA

- Należy zawsze korzystać z oryginalnych elementów, aby zapewnić bezpieczeństwo i prawidłowe działanie produktu.
- Szkody i obrażenia ciała spowodowane stosowaniem niezatwierdzonych części nie są objęte gwarancją.
- Zaleca się korzystanie z części dostarczonych w zestawie.
- W przypadku użycia przewodów niezatwierdzonych przez firmę LG na monitorze może nie być wyświetlany obraz lub mogą pojawić się na nim zakłócenia.



## UWAGA

- Poszczególne elementy zestawu mogą wyglądać inaczej niż przedstawiono na poniższym rysunku.
- Wszystkie informacje dotyczące produktu zawarte w tej instrukcji obsługi, w tym także dane techniczne, mogą zostać zmienione w celu poprawy jakości produktu, bez powiadomienia.
- Dodatkowe akcesoria są dostępne w sklepach ze sprzętem elektronicznym i za pośrednictwem stron internetowych. Informacje na ich temat można także uzyskać od sprzedawcy, u którego zakupiono produkt.
- Przewód zasilający dołączony do zestawu może być różny w zależności od regionu.

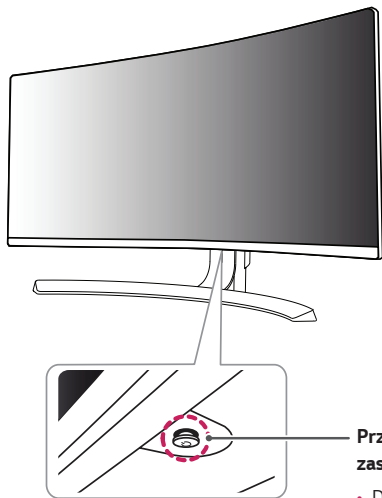
## Obsługiwane sterowniki i oprogramowanie

Sprawdź sterowniki i oprogramowanie obsługiwane przez urządzenie oraz zapoznaj się z instrukcjami obsługi na płycie CD znajdującej się w zestawie z produktem.

Sterowniki i oprogramowanie	Priorytet instalacji	38UC99
Sterownik monitora	Zalecane	O
Sterownik ASM	Wymagane	X
OnScreen Control	Zalecane	O
Dual Controller	Opcjonalne	X
True Color Pro	Opcjonalne	X

- Wymagane i zalecane: najnowszą wersję tego oprogramowania można zainstalować, korzystając z płyty CD znajdującej się w zestawie, lub pobrać z witryny firmy LGE ([www.lg.com](http://www.lg.com)).
- Opcjonalne: najnowszą wersję tego oprogramowania można pobrać z witryny firmy LGE ([www.lg.com](http://www.lg.com)).

## Opis produktu i przycisków



### Przycisk joysticka / Dioda LED zasilania

- Dioda świeci: Zasilanie włączone
- Dioda nie świeci: Zasilanie wyłączone

## Korzystanie z przycisku joysticka

Naciskając przycisk joysticka lub poruszając go palcem w lewo lub w prawo można z łatwością sterować funkcjami monitora.

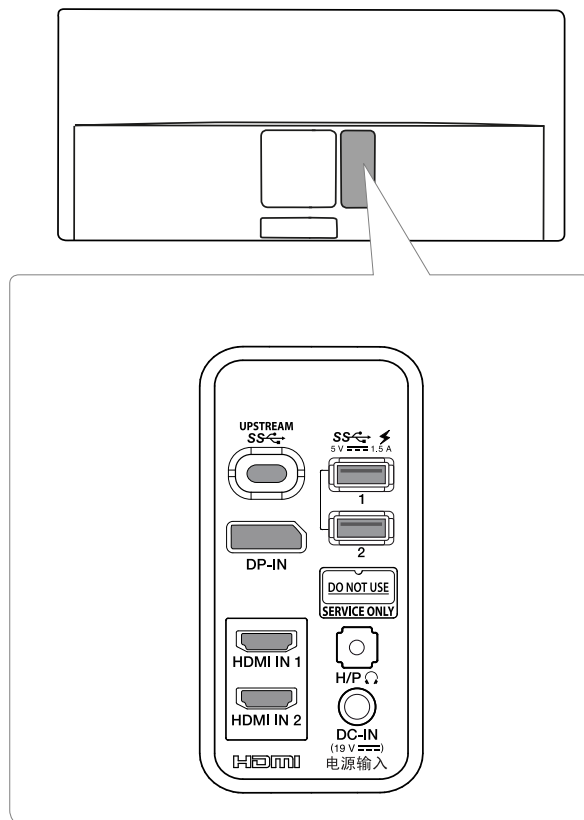
### Podstawowe funkcje

		<b>Zasilanie włączone</b>	Aby włączyć monitor, naciśnij palcem jeden raz przycisk joysticka.
		<b>Zasilanie wyłączone</b>	Naciśnij i przytrzymaj przycisk joysticka, aby wyłączyć monitor.
		<b>Regulacja głośności</b>	Głośność można regulować poruszając przyciskiem joysticka w lewo/prawo.

### UWAGA

- Przycisk joysticka znajduje się u dołu monitora.

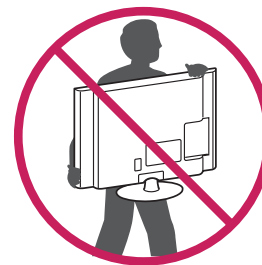
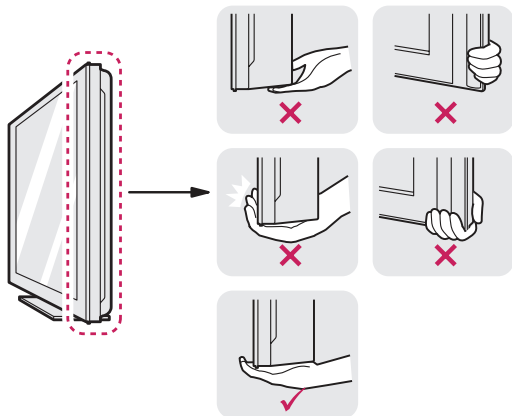
## Złącza wejściowe



## Przenoszenie i podnoszenie monitora

Podczas przenoszenia lub podnoszenia monitora należy przestrzegać poniższych instrukcji. Pomogą one uniknąć jego zarysowania lub uszkodzenia, a także zapewnić bezpieczny transport niezależnie od kształtu i rozmiaru urządzenia.

- Przed przeniesieniem monitora zaleca się umieszczenie go w oryginalnym kartonie lub opakowaniu.
- Przed przeniesieniem lub uniesieniem monitora należy odłączyć przewód zasilający i wszystkie inne przewody.
- Monitor należy chwycić mocno u dołu i z boku obudowy. Nie należy chwycić monitora za sam panel.



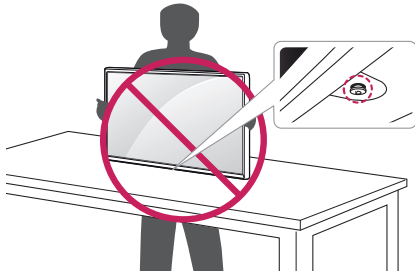
- Monitor należy trzymać ekranem na zewnątrz, aby zmniejszyć ryzyko jego zarysowania.
- Podczas transportu monitora należy chronić go przed wstrząsami i drganiami.
- Podczas transportu monitor należy trzymać w pozycji pionowej – nie wolno obracać go ani pochyłać na bok.

### PRZESTROGA

- Należy w miarę możliwości unikać dotykania ekranu monitora.
  - Niezastosowanie się do tego zalecenia może spowodować uszkodzenie powłoki ekranu albo niektórych pikseli służących do generowania obrazu.



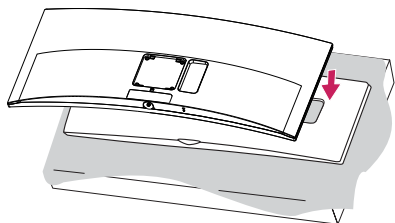
- W przypadku korzystania z panelu monitora bez przymocowanej stopki podstawy używanie przycisku joysticka, znajdującego się na monitorze, może przyczynić się do zachwiania stabilności i upadku monitora, co może spowodować uszkodzenie urządzenia i zranień osoby znajdującej się w pobliżu. Dodatkowo przycisk joysticka może w takich warunkach nie działać prawidłowo.



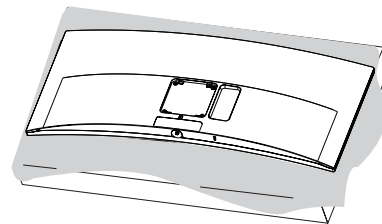
## Montaż monitora

### Montaż podstawy

1

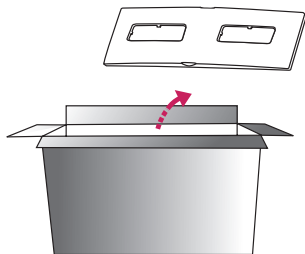


2

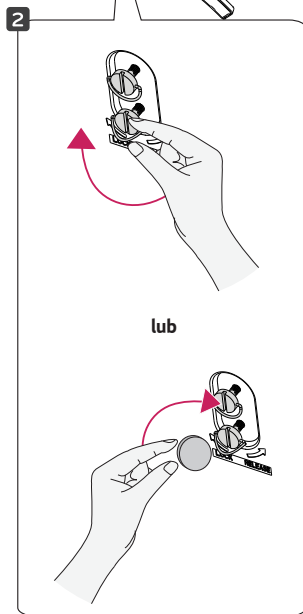


### PRZESTROGA

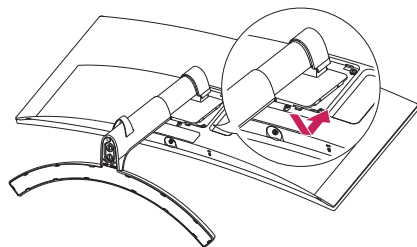
- Aby zapobiec uszkodzeniu ekranu, połóż monitor ekranem do dołu na specjalnej podkładce znajdującej się wewnątrz opakowania.



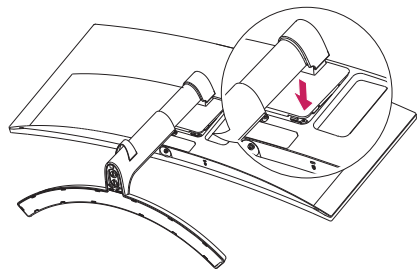
3



4

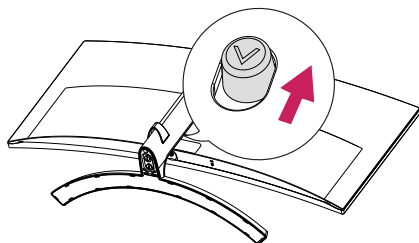


5



## ! UWAGA

- Należy naciskać podstawę, aż przycisk przesunie się w górę.

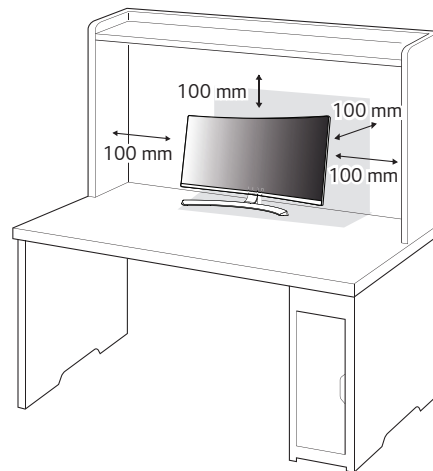


## ! PRZESTROGA

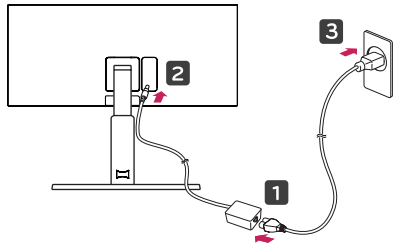
- Ilustracje zawarte w tym dokumencie przedstawiają standardowe procedury, dlatego elementy na nich prezentowane mogą różnić się od zakupionego produktu.
- Użycie zbyt dużej siły podczas dokręcania wkrętów może spowodować uszkodzenie monitora. Spowodowane w ten sposób uszkodzenia nie są objęte gwarancją.
- Nie wolno przenosić monitora w pozycji odwróconej, trzymając go jedynie za podstawę, ponieważ może on wypaść z podstawy i spowodować obrażenia ciała.
- Nie wolno dotykać ekranu monitora podczas unoszenia lub przenoszenia urządzenia. Siła wywierana na ekran monitora może spowodować jego uszkodzenie.

## Montaż na płaskiej powierzchni

- Podnieś monitor i umieść go na płaskiej powierzchni w pozycji pionowej. Monitor należy ustawić w odległości co najmniej 100 mm od ściany, aby zapewnić właściwą wentylację.



- 2 Podłącz zasilacz do monitora, a następnie włóż wtyczkę przewodu zasilającego do gniazdka sieciowego.

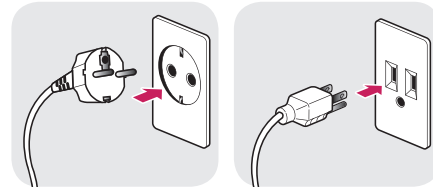


- 3 Naciśnij przycisk joysticka u dołu monitora, aby włączyć monitor.

## PRZESTROGA

- Przed rozpoczęciem przenoszenia lub montażu monitora należy odłączyć go od zasilania. Istnieje ryzyko porażenia prądem elektrycznym.

### Uwagi dotyczące podłączania przewodu zasilającego

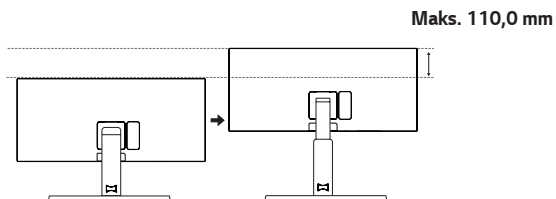
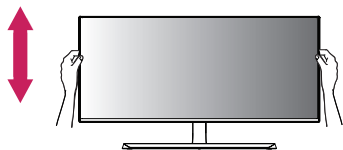


100-240 V ~

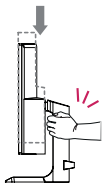
- Należy użyć przewodu zasilającego, który został dostarczony w pakiecie razem z produktem. Przewód ten należy podłączyć do uziemionego gniazdka elektrycznego.
- W przypadku, gdy potrzebny jest dodatkowy przewód, należy zakupić go u lokalnego sprzedawcy lub udać się do najbliższego sklepu ze sprzętem elektronicznym.

## Regulacja wysokości podstawy

- 1 Ustaw monitor umieszczony na stopce podstawy w pozycji pionowej.
- 2 W sposób zdecydowany uchwycić monitor obiema rękoma i dokonaj regulacji.



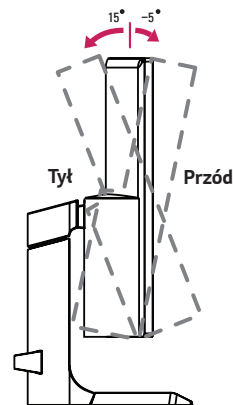
## ! OSTRZEŻENIE



- Podczas regulacji wysokości ekranu nie należy umieszczać rąk na nóżce podstawy. Zapobiegnie to urazom palców.

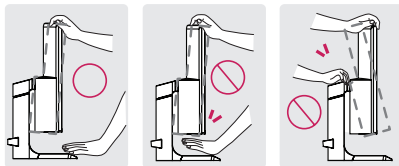
## Regulacja kąta

- 1 Ustaw monitor umieszczony na stopce podstawy w pozycji pionowej.
  - 2 Dostosuj kąt nachylenia ekranu.
- Aby zapewnić sobie wygodę korzystania z urządzenia, można regulować kąt nachylenia ekranu w przód lub tył w zakresie od -5° do 15°.

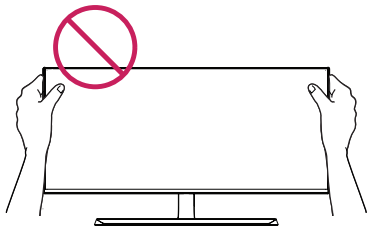


## ! OSTRZEŻENIE

- Aby uniknąć urazów palców podczas regulacji kąta nachylenia ekranu, nie należy trzymać dolnej części obudowy monitora w sposób przedstawiony poniżej.

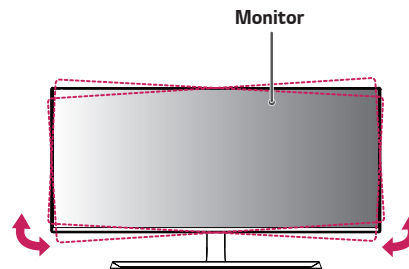


- Podczas regulacji kąta nachylenia monitora nie należy dotykać ani naciskać obszaru ekranu.



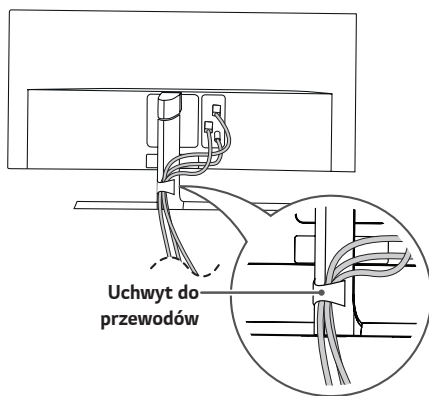
## ! UWAGA

- Lewą lub prawą stronę monitora można nieco obrócić w górę lub w dół (maks. o 3°). Wypoziomuj monitor.



## Porządkowanie przewodów

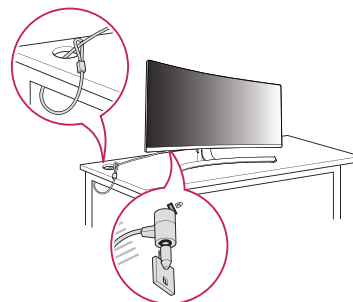
Ułóż przewody w sposób przedstawiony na ilustracji, korzystając z uchwytu do przewodów.



## Korzystanie z blokady Kensington

Złącze systemu zabezpieczającego Kensington znajduje się u dołu monitora. Więcej informacji dotyczących instalacji oraz korzystania z blokady znajduje się w instrukcji obsługi blokady Kensington oraz na stronie internetowej dostępnej pod adresem <http://www.kensington.com>.

Przymocuj monitor do stołu za pomocą kabla systemu zabezpieczającego Kensington.

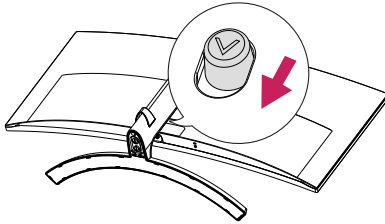


### **!** UWAGA

- System zabezpieczający Kensington jest wyposażeniem dodatkowym. Dodatkowe akcesoria można nabyć w większości sklepów z artykułami RTV.

## Demontaż nóżki podstawy

- 1 Połóż monitor ekranem do dołu. Aby zmniejszyć ryzyko zarysowania ekranu monitora, podłóż pod niego miękką szmatkę.
- 2 Odłącz podstawę od monitora, naciskając przycisk w środkowej dolnej części tyłu monitora.



## Montaż płyty montażowej

Monitor odpowiada specyfikacjom dotyczącym płyty montażowej oraz innych zgodnych urządzeń.

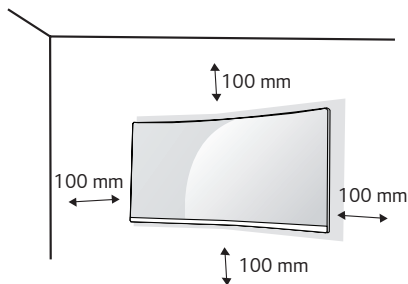
- 1 Połóż monitor ekranem do dołu. Aby chronić panel monitora (ekran), osłoń go miękką szmatką lub osłoną ochronną monitora dostarczoną w zestawie z produktem.
- 2 Wymij cztery wkręty przykręcone z tyłu monitora.
- 3 Umieść płytę montażową na monitorze i wyrównaj ją z otworami na wkręty.
- 4 Dokręć cztery wkręty za pomocą śrubokręta, aby przymocować płytę do monitora.

### UWAGA

- Płyta montażowa jest sprzedawana oddzielnie.
- Więcej informacji na temat montażu znajduje się w instrukcji montażu płyty.
- Podczas montażu płyty nie należy stosować zbyt dużej siły, ponieważ może to spowodować uszkodzenie ekranu.

## Montaż na ścianie

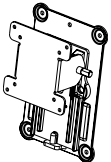
Monitor należy zamontować w odległości co najmniej 100 mm od ściany oraz pozostawić po obu jego stronach wolną przestrzeń (co najmniej 100 mm), aby zapewnić właściwą wentylację. Szczegółowe instrukcje dotyczące montażu można uzyskać u sprzedawcy. Informacje na temat montażu i ustawiania uchwyty ściennego o regulowanym nachyleniu można również znaleźć w dołączonej do niego instrukcji.



Aby zamontować monitor na ścianie, należy przykręcić uchwyt ścienny (opcjonalny) do tyłu monitora.

Uchwyt ścienny musi być prawidłowo przymocowany do monitora i do ściany.

- 1 Użycie wkrętów dłuższych od standardowych może spowodować powstanie uszkodzeń wewnątrz produktu.
- 2 Wkręty, które nie spełniają wymagań standardu VESA, mogą uszkodzić urządzenie i spowodować upadek monitora. Firma LG Electronics nie odpowiada za jakiegokolwiek wypadki związane z użyciem wkrętów niezgodnych ze standardem VESA.

<b>Montaż ścienny (mm)</b>	100 x 100
<b>Standard wkrętu</b>	M4 x L10
<b>Liczba potrzebnych wkrętów</b>	4
<b>Płyta montażowa (opcjonalnie)</b>	RW120 

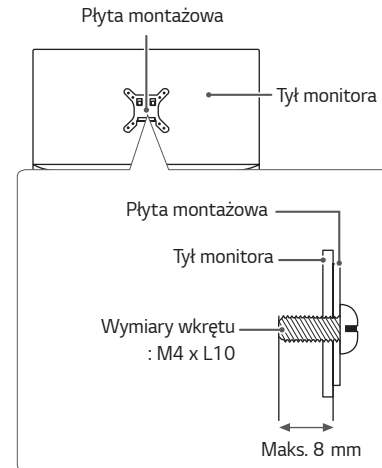
## ! UWAGA

- Należy użyć wkrętów spełniających wymagania standardu VESA.
- W skład zestawu do montażu ściennego wchodzi instrukcja montażu i wszystkie niezbędne części.
- Uchwyt ścienny jest wyposażeniem dodatkowym. Dodatkowe akcesoria można nabyć u lokalnego sprzedawcy.
- Długość wkrętu może być różna w zależności od modelu uchwyty ściennego. Należy użyć wkrętów o odpowiedniej długości.
- Więcej informacji można znaleźć w instrukcji obsługi uchwyty ściennego.

## ! PRZESTROGA

- Przed rozpoczęciem przenoszenia lub montażu monitora należy odłączyć przewód zasilający, aby uniknąć porażenia prądem.
- W przypadku montażu monitora na suficie lub pochylonej ścianie może on spaść, powodując obrażenia ciała u osób znajdujących się w pobliżu. Do montażu należy użyć uchwyty ściennego dopuszczonego przez firmę LG do użytku z danym modelem urządzenia. W razie potrzeby należy skonsultować się z lokalnym sprzedawcą lub technikiem.
- Użycie zbyt dużej siły podczas dokręcania wkrętów może spowodować uszkodzenie monitora. Spowodowane w ten sposób uszkodzenia nie są objęte gwarancją.

- Zaleca się korzystanie z uchwyty ściennego i wkrętów zgodnych ze standardem VESA. Uszkodzenia wynikłe z użycia nieprawidłowych akcesoriów lub niewłaściwego wykorzystania akcesoriów nie są objęte gwarancją.
- Długość każdego zamontowanego wkrętu, mierzona z tyłu monitora, powinna wynosić nie więcej niż 8 mm.



## KORZYSTANIE Z FUNKCJI MONITORA

- Następujące instrukcje zostały oparte na modelu 38UC99. Produkt przedstawiony na ilustracjach w tej instrukcji może się różnić wyglądem od zakupionego przez użytkownika.

Naciśnij przycisk joysticka, wybierz kolejno **Menu** → **Źródło**, a następnie wybierz sygnał źródłowy.



### PRZESTROGA

- Nie wolno zbyt długo naciskać ekranu monitora. Może to spowodować zniekształcenie obrazu.
- Nie wolno wyświetlać na ekranie nieruchomych obrazów przez dłuższy czas. Może to spowodować wypalenie się obrazu na ekranie. W miarę możliwości należy korzystać z wygaszacza ekranu.



### UWAGA

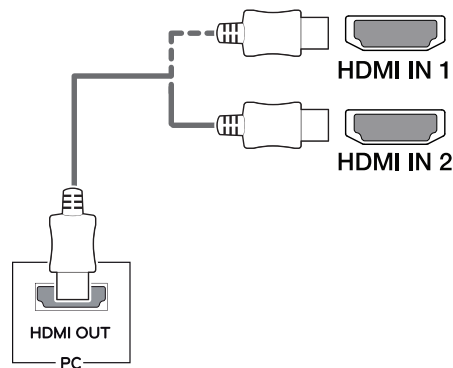
- Podłączając przewód zasilający do gniazdka sieciowego, należy skorzystać z przedłużacza z uziemieniem (3 otwory) lub gniazdka z uziemieniem.
- W niskiej temperaturze otoczenia ekran może migotać po włączeniu. To normalne zjawisko.
- Na ekranie mogą czasami pojawiać się czerwone, zielone lub niebieskie kropki. To normalne zjawisko.

## Podłączanie do komputera

- Ten monitor obsługuje funkcję Plug and Play\*.
- \* Plug and Play: funkcja, która umożliwia dodanie urządzenia do komputera bez konieczności przeprowadzania ponownej konfiguracji komputera i ręcznej instalacji dodatkowych sterowników.

### Połączenie HDMI

To połączenie umożliwia przesyłanie cyfrowych sygnałów audio i wideo z komputera do monitora. Komputer należy połączyć do monitora za pomocą przewodu HDMI w sposób pokazany na poniższej ilustracji.



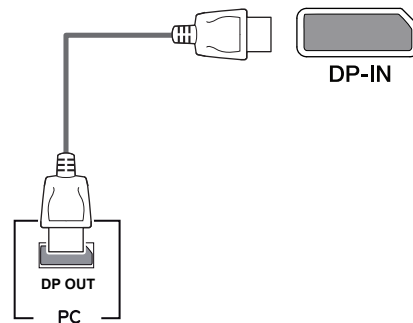


## PRZESTROGA

- Użyj przewodu HDMI dołączonego do produktu. W przeciwnym razie urządzenie może nie działać prawidłowo.
- W przypadku podłączania komputera do monitora za pomocą przewodu HDMI mogą występować problemy ze zgodnością.
- W przypadku korzystania z przewodu DVI-HDMI / DP (DisplayPort) – HDMI mogą występować problemy ze zgodnością.
- Należy korzystać z certyfikowanego przewodu z logo HDMI. W przypadku używania niecertyfikowanego przewodu HDMI może wystąpić problem z wyświetlaniem obrazu lub błąd połączenia.
- Zalecane typy przewodu HDMI
  - Przewód High-Speed HDMI®/TM
  - Przewód High-Speed HDMI®/TM z obsługą sieci Ethernet

## Połączenie DisplayPort

To połączenie umożliwia przesyłanie cyfrowych sygnałów audio i wideo z komputera do monitora. Monitor należy podłączyć do komputera za pomocą przewodu DisplayPort w sposób pokazany na poniższej ilustracji.

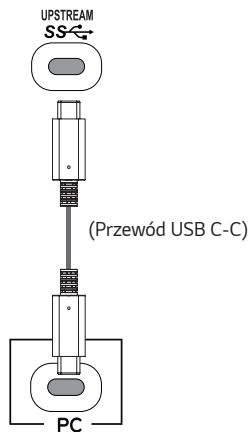


## UWAGA

- Sygnał wideo lub audio może nie być dostępny w zależności od wersji portów DP (DisplayPort) komputera.
- Użyj przewodu DisplayPort dołączonego do produktu. W przeciwnym razie urządzenie może nie działać prawidłowo.
- W przypadku korzystania z przewodu Mini DP-DP (Mini DisplayPort – DisplayPort) zaleca się korzystanie z przewodu DisplayPort 1.2.

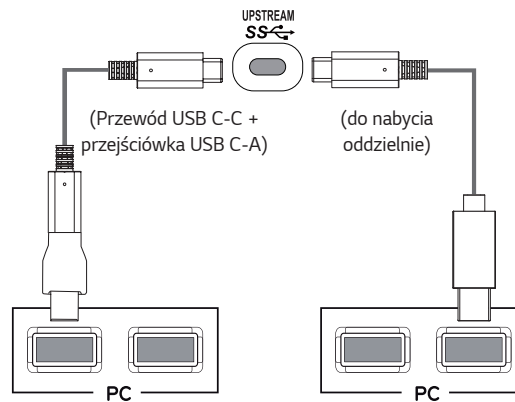
## Podłączanie urządzeń do portu USB-C

To połączenie umożliwia przesyłanie cyfrowych sygnałów audio i wideo oraz nośniki danych USB z komputera do monitora. Monitor należy podłączyć do komputera za pomocą przewodu USB-C w sposób pokazany na poniższej ilustracji. Naciśnij przycisk menu, a następnie wybierz sygnał źródłowy z menu Źródło.



## ! UWAGA

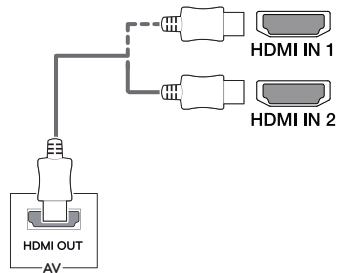
- Przewody PD (Power Delivery), DP Alternate Mode (DP do USB-C) i nośniki danych USB należy podłączać do portu USB-C.
- W zależności od specyfikacji podłączonego urządzenia i środowiska niektóre funkcje mogą nie działać prawidłowo.
- Port USB-C służy jako źródło zasilania komputera, a nie monitora. Podłącz zasilacz do źródła zasilania oraz do monitora.



## Podłączanie urządzeń audio-wideo

### Połączenie HDMI

Połączenie HDMI umożliwia przesyłanie cyfrowych sygnałów audio i wideo z urządzenia audio-wideo do monitora. Urządzenie audio-wideo należy połączyć do monitora za pomocą przewodu HDMI w sposób pokazany na poniższej ilustracji.



### ! UWAGA

- Użyj przewodu HDMI dołączonego do produktu. W przeciwnym razie urządzenie może nie działać prawidłowo.
- W przypadku korzystania z przewodu DVI-HDMI / DP (DisplayPort) - HDMI mogą występować problemy ze zgodnością.
- Należy korzystać z certyfikowanego przewodu z logo HDMI. W przypadku używania niecertyfikowanego przewodu HDMI może wystąpić problem z wyświetlaniem obrazu lub błąd połączenia.
- Zalecane typy przewodu HDMI
  - Przewód High-Speed HDMI®/™
  - Przewód High-Speed HDMI®/™ z obsługą sieci Ethernet

## Podłączanie urządzeń peryferyjnych

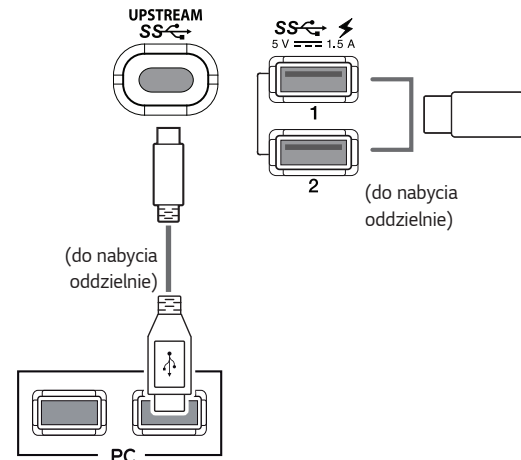
### Połączenie za pomocą przewodu USB

Port USB produktu działa jako koncentrator USB.

Podłącz **przewód USB C-C** lub **przewód USB C-C z przejściówką USB C-A** do komputera.

Aby korzystać z połączenia USB 3.0, podłącz **przewód USB C-C z przejściówką USB C-A** do komputera.

Obsługa urządzenia peryferyjnego podłączonego do portu USB IN może odbywać się za pośrednictwem komputera.



## ! UWAGA

- Przed użyciem produktu należy zainstalować najnowszy dodatek Service Pack dla systemu Windows.
- Urządzenia peryferyjne są do nabycia osobno.
- Do portu USB można podłączyć klawiaturę, mysz lub urządzenie USB.
- **Szybkie ładowanie USB** jest możliwe przez port USB1 oraz USB2.
- Funkcja **Szybkie ładowanie USB** nie jest dostępna przy wyłączonym monitorze.
- Szybkość ładowania zależy od ładowanego urządzenia.



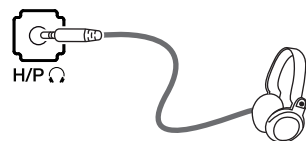
## ! PRZESTROGA

Uwagi dotyczące korzystania z urządzeń USB

- Urządzenia pamięci masowej USB z zainstalowanym programem do automatycznego rozpoznawania lub wykorzystujące własny sterownik mogą nie być obsługiwane.
- Niektóre urządzenia USB mogą nie być obsługiwane lub mogą nie działać prawidłowo.
- Zaleca się stosowanie koncentratora USB lub dysku twardego USB z własnym zasilaniem (jeśli zasilanie będzie niewystarczające, (jeśli zasilanie będzie niewystarczające, urządzenie pamięci masowej USB może nie zostać prawidłowo wykryte).

## Podłączanie słuchawek

Urządzenia peryferyjne można podłączać do monitora za pomocą portu słuchawek. Urządzenie należy podłączyć w sposób przedstawiony na ilustracji.



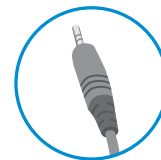
(do nabycia oddzielnie)

## ! UWAGA

- Urządzenia peryferyjne są do nabycia osobno.
- W przypadku korzystania ze słuchawek z wtykiem kątowym mogą występować problemy z podłączaniem innych urządzeń zewnętrznych do monitora. Dlatego zaleca się korzystanie ze słuchawek z wtykiem prostym.



Wtyk kątowy

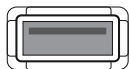


Wtyk prosty

- W zależności od ustawień dźwięku wybranych w komputerze oraz w urządzeniu zewnętrznym możliwość korzystania ze słuchawek oraz głośnika może być ograniczona.

## Port serwisowy (Service only)

Ten port jest przeznaczony wyłącznie dla pracowników serwisu.

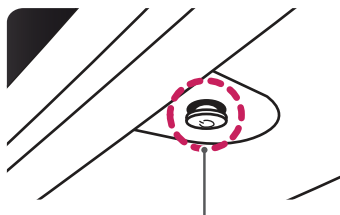


**SERVICE ONLY**





# USTAWIENIA UŻYTKOWNIKA

## Aktywacja menu głównego

- 1 Naciśnij przycisk joysticka u dołu monitora.
- 2 Przesuwaj joystick w górę/dół (▲ / ▼) oraz w prawo/lewo (◀ / ▶), aby wybrać poszczególne opcje.
- 3 Naciśnij jeszcze raz przycisk joysticka, aby wyjść z menu głównego.



Przycisk joysticka

Przycisk	Stan menu	Funkcja
	<b>Menu główne jest nieaktywne</b>	Aktywacja menu głównego.
	<b>Menu główne jest aktywne</b>	Wyjście z menu głównego. (Przytrzymanie przycisku w celu wyłączenia monitora: monitor można wyłączyć w ten sposób w dowolnym momencie, także wtedy, gdy włączone jest menu ekranowe).
	◀ <b>Menu główne jest nieaktywne</b>	Regulacja głośności monitora.
	<b>Menu główne jest aktywne</b>	Dostęp do funkcji <b>Źródło</b> .
	▶ <b>Menu główne jest nieaktywne</b>	Regulacja głośności monitora.
	<b>Menu główne jest aktywne</b>	Dostęp do funkcji <b>Menu</b> .
	▲ <b>Menu główne jest nieaktywne</b>	Wyświetla informacje dotyczące bieżącego wejścia.
	<b>Menu główne jest aktywne</b>	Wyłączanie monitora.
	▼ <b>Menu główne jest nieaktywne</b>	Wyświetla informacje dotyczące bieżącego wejścia.
	<b>Menu główne jest aktywne</b>	Włączenie funkcji <b>Dźwięk Bluetooth</b> .

## Funkcje menu głównego



Menu główne	Funkcja
<b>Źródło</b>	Ustawienie trybu sygnału wejściowego.
<b>Wyłącz zasilanie</b>	Wyłączanie monitora.
<b>Menu</b>	Konfiguracja ustawień ekranu.
<b>Dźwięk Bluetooth</b>	Ponowne nawiązanie połączenia z podłączonymi wcześniej urządzeniami Bluetooth lub rozłączenie podłączonych urządzeń Bluetooth.
<b>Wyjście</b>	Wyjście z menu głównego.

## Ustawienia użytkownika

### Ustawienia w menu

- 1 Aby wyświetlić obszar Menu ekranowe, naciśnij przycisk joysticka u dołu monitora, a następnie przejdź do **Menu**.
  - 2 Skonfiguruj opcje przesuważąc joystick w górę/dół/lewo/prawo.
  - 3 Aby powrócić do wyższego poziomu menu lub ustawić inne pozycje menu, przesunij przycisk joysticka w stronę strzałki ◀ lub naciśnij joystick (●/ Ok).
  - 4 Jeśli chcesz wyjść z menu ekranowego, przesuważ joystick w stronę strzałki ◀ do momentu wyjścia z menu.
- Po uzyskaniu dostępu do menu w prawym dolnym rogu ekranu zostaną wyświetlone instrukcje dotyczące korzystania z przycisku.



Szybkie Ustawienia



Źródło



Obraz




Dźwięk



Ogólne

Poniżej znajduje się opis poszczególnych opcji.

	Menu	Funkcja
<b>Szybkie Ustawienia</b>	<b>Jasność</b>	Dostosowanie kontrastu kolorów i jasności ekranu.
	<b>Kontrast</b>	
	<b>Głośność</b>	Regulacja głośności.   <b>UWAGA</b> <ul style="list-style-type: none"> <li>• Funkcje <b>Wyciszenie</b> / <b>Wł. dźwięk</b> można dostosować, przesuwając przycisk joysticka w stronę strzałki ▼ w menu <b>Głośność</b>.</li> <li>• Maksymalna i minimalna głośność dźwięku Bluetooth zależy od ustawień głośności w menu ekranowym monitora.</li> </ul>
	<b>Wyłączenie ekranu</b>	Wyłączenie podświetlenia monitora i odtwarzanie samego dźwięku z podłączonego urządzenia wejściowego lub Bluetooth.
	<b>Dźwięk Bluetooth</b>	Ponowne nawiązanie połączenia z podłączonymi wcześniej urządzeniami Bluetooth lub rozłączenie podłączonych urządzeń Bluetooth.
<b>Źródło</b>	<b>Lista wejść głównych</b>	Wybór trybu sygnału wejściowego.
	<b>Proporcje obrazu</b>	Dostosowanie proporcji ekranu.
	<b>PBP</b>	Wyświetlenie ekranów 2 trybów sygnału wejściowego na jednym monitorze.
	<b>Zamień obr. Główny/ Pomocniczy</b>	Umożliwia przełączanie między ekranem głównym i pomocniczym w trybie <b>PBP</b> .
	<b>Zamień dźwięk Główny/ Pomocniczy</b>	Umożliwia przełączanie między dźwiękiem z ekranu głównego i pomocniczego w trybie <b>PBP</b> .
	<b>Autom. przeł. wejść</b>	Gdy automatyczne przełączanie wejść jest <b>Wł.</b> , wyświetlacz przełączy się automatycznie po podłączeniu nowego wejścia.

<b>Obraz</b>	<b>Tryb Obrazu</b>	Wybór trybu obrazu zoptymalizowanego pod kątem określonej funkcji.
	<b>Regulacja Obrazu</b>	Dostosowanie opcji <b>Jasność, Kontrast, Ostrość, SUPER RESOLUTION+, Poziom Czerni i DFC.</b>
	<b>Regulacja Gra</b>	Dostosowanie opcji <b>Czas Odpowiedzi, FreeSync, Kontrola Czerni i 1ms Motion Blur Reduction.</b>
	<b>Regulacja Koloru</b>	Dostosowanie opcji <b>Gamma, Temp.Kol., Czerwony, Zielony, Niebieski i 6 Kolorów.</b>
	<b>Wyłączenie ekranu</b>	Wyłączenie podświetlenia monitora i odtwarzanie samego dźwięku z podłączonego urządzenia wejściowego lub Bluetooth.
	<b>Resetuj obraz</b>	Przywracanie domyślnych ustawień obrazu.
<b>Dźwięk</b>		Dostosowanie opcji <b>Głośność</b> i trybu <b>Dźwięk Bluetooth.</b>
<b>Ogólne</b>		Konfiguracja opcji <b>Język, SMART ENERGY SAVING, Dioda LED zasilania, Automatyczne Wyt., Tryb kompatybilności HDMI, DisplayPort 1.2, Szybkie ładowanie USB, OSD Zablokuj i Ustaw. Fabry..</b>
<b>◀</b>	<b>Wyjście</b>	Wyjście z menu ekranowego.

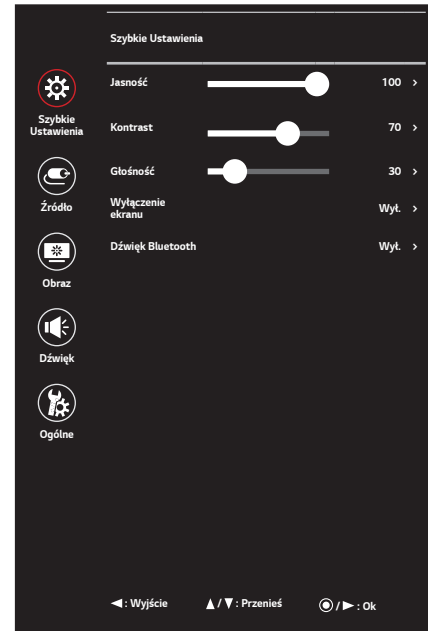


## PRZESTROGA




- Menu ekranowe monitora użytkownika może się nieco różnić od przedstawionego w tej instrukcji.

## Szybkie Ustawienia

- 1 Aby wyświetlić obszar Menu ekranowe, naciśnij przycisk joysticka u dołu monitora, a następnie przejdź do **Menu**.
- 2 Za pomocą joysticka wybierz kolejno pozycje **Szybkie Ustawienia**.
- 3 Skonfiguruj opcje, postępując zgodnie z instrukcjami wyświetlanymi w prawym dolnym rogu ekranu.
- 4 Aby powrócić do wyższego poziomu menu lub ustawić inne pozycje menu, przesuń przycisk joysticka w stronę strzałki ◀ lub naciśnij joystick (●/ Ok).
- 5 Jeśli chcesz wyjść z menu ekranowego, przesuń joystick w stronę strzałki ◀ do momentu wyjścia z menu.

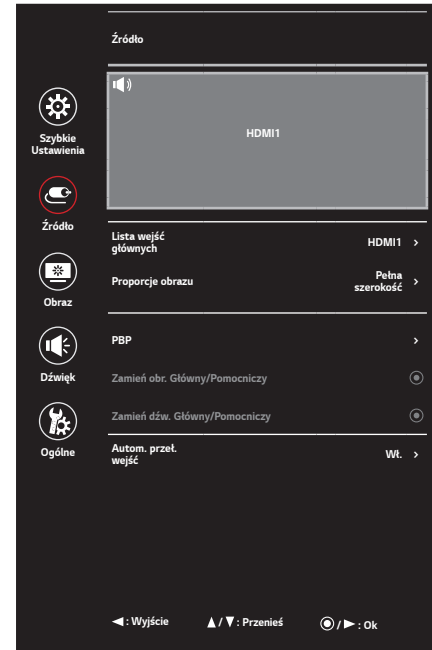


Poniżej znajduje się opis poszczególnych opcji.


Menu > Szybkie Ustawienia	Funkcja
Jasność	Dostosowanie kontrastu kolorów i jasności ekranu.
Kontrast	
Głośność	<p>Regulacja głośności.</p> <p> <b>UWAGA</b></p> <ul style="list-style-type: none"> <li>• Funkcje <b>Wyciszenie</b> / <b>Wł. dźwięk</b> można dostosować, przesuwając przycisk joysticka w stronę strzałki ▼ w menu <b>Głośność</b>.</li> <li>• Maksymalna i minimalna głośność dźwięku Bluetooth zależy od ustawień głośności w menu ekranowym monitora.</li> </ul>
Wyłączenie ekranu	<p>Wyłączenie podświetlenia monitora i odtwarzanie samego dźwięku z podłączonego urządzenia wejściowego lub Bluetooth. Dźwięk będzie odtwarzany nawet po wyłączeniu ekranu.</p> <p> <b>UWAGA</b></p> <ul style="list-style-type: none"> <li>• Aby ponownie włączyć ekran, należy nacisnąć przycisk joystick u dołu monitora.</li> </ul>
Dźwięk Bluetooth	<p>Ponowne nawiązanie połączenia z podłączonymi wcześniej urządzeniami Bluetooth lub rozłączenie podłączonych urządzeń Bluetooth.</p> <p> <b>UWAGA</b></p> <ul style="list-style-type: none"> <li>• Monitor może zostać podłączony ponownie tylko w przypadku, gdy był wcześniej połączony z urządzeniem Bluetooth.</li> </ul>

## Źródło

- 1 Aby wyświetlić obszar Menu ekranowe, naciśnij przycisk joysticka u dołu monitora, a następnie przejdź do **Menu**.
- 2 Wybierz opcję **Źródło**, przesuując joystick.
- 3 Skonfiguruj opcje, postępując zgodnie z instrukcjami wyświetlanymi w prawym dolnym rogu ekranu.
- 4 Aby powrócić do wyższego poziomu menu lub ustawić inne pozycje menu, przesuń przycisk joysticka w stronę strzałki ◀ lub naciśnij joystick (●/ Ok).
- 5 Jeśli chcesz wyjść z menu ekranowego, przesuń joystick w stronę strzałki ◀ do momentu wyjścia z menu.



Poniżej znajduje się opis poszczególnych opcji.

Menu > Źródło	Funkcja	
<b>Lista wejść głównych</b>	Wybór trybu sygnału wejściowego.	
<b>Proporcje obrazu</b>	Dostosowanie proporcji ekranu.	
	<b>Pełna szerokość</b>	Wyświetlanie filmu w trybie szerokoekranowym niezależnie od wejściowego sygnału wideo.
	<b>Oryginalny</b>	Wyświetlenie filmu w proporcjach właściwych dla wejściowego sygnału wideo.
	<b>1:1</b>	Oryginalny rozmiar obrazu; nie są wprowadzane zmiany proporcji obrazu.
	<b>Kino1</b>	Powiększenie ekranu w proporcjach 21:9. (w rozdzielczości 1080p).
	<b>Kino2</b>	Powiększenie ekranu w proporcjach 21:9 z uwzględnieniem czarnego pasa na napisy u dołu ekranu. (w rozdzielczości 1080p).
	 <b>UWAGA</b> <ul style="list-style-type: none"> <li>• W przypadku zalecanej rozdzielczości (3840 × 1600) obraz na ekranie może wyglądać tak samo w trybach <b>Pełna szerokość</b>, <b>Oryginalny</b> i <b>1:1</b>.</li> <li>• Menu <b>1:1</b>, <b>Kino1</b>, <b>Kino2</b> nie występują w trybie <b>FreeSync</b>. (Wybierz kolejno opcje <b>Obraz</b> → <b>Regulacja Gra</b> → <b>FreeSync</b>, aby <b>Wł.</b> lub <b>Wył.</b> tryb <b>FreeSync</b>).</li> </ul>	
<b>PBP</b>	Wyświetlenie ekranów 2 trybów sygnału wejściowego na jednym monitorze.	
<b>Zamień obr. Główny/ Pomocniczy</b>	Umożliwia przełączanie między ekranem głównym i pomocniczym w trybie <b>PBP</b> .	
<b>Zamień dźwięk. Główny/ Pomocniczy</b>	Umożliwia przełączanie między dźwiękiem z ekranu głównego i pomocniczego w trybie <b>PBP</b> .	
<b>Autom. przeł. wejść</b>	Gdy automatyczne przełączanie wejść jest <b>Wł.</b> , wyświetlacz przełączy się automatycznie po podłączeniu nowego wejścia.	

[PBP]

Menu > Źródło	Funkcja				
Lista wejść	Wyświetlenie ekranów 2 trybów sygnału wejściowego na jednym monitorze.				
	Lista wejść głównych	Kombinacje ustawień PBP nie są obsługiwane w przypadku źródeł HDMI lub DisplayPort.			
	Lista wejść pomocniczych				
	Połączenie PBP		Ekran dodatkowy (Prawy)		
			HDMI 1	HDMI 2	DisplayPort
Ekran główny (Lewy)	HDMI 1	X	X	O	O
	HDMI 2	X	X	O	O
	DisplayPort	O	O	X	X
	USB-C	O	O	X	X
Proporcje obrazu	Dostosowanie proporcji ekranu.				
	Prop. obr.-Główny	Pełna szerokość	Wyświetlanie obrazu dopasowanego do wymiarów ekranu w trybie PBP, niezależnie od wejściowego sygnału wideo.		
		Oryginalny	Wyświetlanie filmu na ekranie w trybie PBP w proporcjach właściwych dla wejściowego sygnału wideo.		
	Prop. obr.-Pomocniczy	Pełna szerokość	Wyświetlanie obrazu dopasowanego do wymiarów ekranu w trybie PBP, niezależnie od wejściowego sygnału wideo.		
		Oryginalny	Wyświetlanie filmu na ekranie w trybie PBP w proporcjach właściwych dla wejściowego sygnału wideo.		
PBP	Możliwe jest wyłączenie funkcji, która umożliwia jednocześnie wyświetlanie obrazów z dwóch trybów wejścia na jednym monitorze.				
Zamień obr. Główny/Pomocniczy	Umożliwia przełączanie między ekranem głównym i pomocniczym w trybie PBP.				
Zamień dźwięk. Główny/Pomocniczy	Umożliwia przełączanie między dźwiękiem z ekranu głównego i pomocniczego w trybie PBP.				
Autom. przeł. wejść	Gdy automatyczne przełączanie wejść jest <b>Wł.</b> , wyświetlacz przełączy się automatycznie po podłączeniu nowego wejścia.				

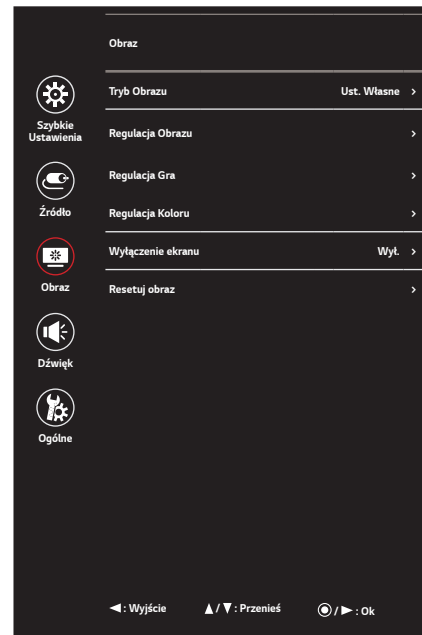


### UWAGA


- Jeśli funkcja PBP nie jest stosowana, opcje **Zamień obr. Główny/Pomocniczy** i **Zamień dźwięk. Główny/Pomocniczy** są niedostępne.


## Obraz


- 1 Aby wyświetlić obszar Menu ekranowe, naciśnij przycisk joysticka u dołu monitora, a następnie przejdź do **Menu**.
- 2 Wybierz kolejno **Obraz**, przesuając joystick.
- 3 Skonfiguruj opcje, postępując zgodnie z instrukcjami wyświetlanymi w prawym dolnym rogu ekranu.
- 4 Aby powrócić do wyższego poziomu menu lub ustawić inne pozycje menu, przesuń przycisk joysticka w stronę strzałki ◀ lub naciśnij joystick (⊙/ Ok).
- 5 Jeśli chcesz wyjść z menu ekranowego, przesuń joystick w stronę strzałki ◀ do momentu wyjścia z menu.



Poniżej znajduje się opis poszczególnych opcji.

Menu > Obraz	Funkcja	
<b>Tryb Obrazu</b>	<b>Ust. Własne</b>	Umożliwia dostosowanie poszczególnych elementów. Pozwala dostosować tryb koloru menu głównego.
	<b>Czytelnik</b>	Optymalizacja ekranu pod kątem przeglądania dokumentów. Ekran można rozjaśnić z poziomu menu ekranowego.
	<b>Zdjęcie</b>	Optymalizacja ekranu pod kątem zdjęć.
	<b>Kino</b>	Optymalizacja ekranu pod kątem filmów.
	<b>Ciemny Pokój 1</b>	Ten tryb umożliwia ustawienie optymalnej jasności pod kątem pracy w ciemnym otoczeniu.
	<b>Ciemny Pokój 2</b>	Ten tryb umożliwia ustawienie niższego poziomu jasności niż w przypadku opcji <b>Ciemny Pokój 1</b> .
	<b>Daltonizm</b>	Ten tryb jest przeznaczony dla użytkowników, którzy nie rozróżniają czerwonego i zielonego koloru. Dzięki niemu użytkownicy mający powyższy problem mogą łatwo rozróżnić te kolory.
	<b>Gra FPS 1</b>	Ten tryb jest zoptymalizowany pod kątem gier FPS.
	<b>Gra FPS 2</b>	Charakteryzuje się wyższą wartością opcji <b>Kontrola Czerni</b> niż tryb <b>Gra FPS 1</b> . Sprawdza się w przypadku bardzo ciemnych gier FPS.
	<b>Gra RTS</b>	Ten tryb jest zoptymalizowany pod kątem gier RTS.
	<b>Ust. Własne(Gra)</b>	W tym trybie użytkownicy mogą dostosowywać różne elementy, w tym opcje dotyczące gry.
	 <b>UWAGA</b> <ul style="list-style-type: none"> <li>• Jeśli <b>Tryb Obrazu</b> zostanie zmieniony, gdy źródłem sygnału jest DP (DisplayPort), ekran może zacząć migotać lub rozdzielczość ekranu komputera może być nieprawidłowa.</li> </ul>	

Menu > Obraz	Funkcja			
Regulacja Obrazu	<b>Jasność</b>	Dostosowanie kontrastu kolorów i jasności ekranu.		
	<b>Kontrast</b>			
	<b>Ostrość</b>	Dostosowanie ostrości ekranu.		
	<b>SUPER RESOLUTION+</b>	<b>Wysoki</b>	Optymalizacja ekranu zapewniająca krystalicznie czysty obraz. Idealny do gier i filmów w wysokiej rozdzielczości.	
		<b>Średni</b>	Optymalizacja ekranu zapewniająca komfort oglądania obrazu o średnich parametrach (między trybem niskim i wysokim). Sprawdza się w przypadku filmów amatorskich i w jakości SD.	
		<b>Niski</b>	Optymalizuje ekran tak, aby obraz był płynny i naturalny. Najlepszy do zdjęć oraz filmów o małej dynamice ruchu.	
		<b>Wyt.</b>	Wyświetlanie najczęściej używanego ustawienia. Wyłączenie funkcji <b>SUPER RESOLUTION+</b> .	
		 <b>UWAGA</b>		<ul style="list-style-type: none"> <li>Funkcja ta powoduje zwiększenie ostrości obrazów o niskiej rozdzielczości, dlatego nie jest zalecane używanie jej w przypadku normalnego tekstu lub ikon pulpitu. Może to spowodować uzyskanie obrazów o niepotrzebnie dużej ostrości.</li> </ul>
	<b>Poziom Czerni</b>	Określenie poziomu zrównowazenia (tylko HDMI).		
		<ul style="list-style-type: none"> <li>Kompensacja: w przypadku sygnału wideo to ustawienie pozwala uzyskać możliwie najciemniejszy ekran monitora.</li> </ul>		
		<b>Wysoki</b>	Utrzymuje bieżący współczynnik kontrastu ekranu.	
	<b>DFC</b>	<b>Wł.</b>	Automatyczne dostosowanie jasności w oparciu o używany monitor.	
<b>Wyt.</b>		Wyłączenie funkcji <b>DFC</b> .		

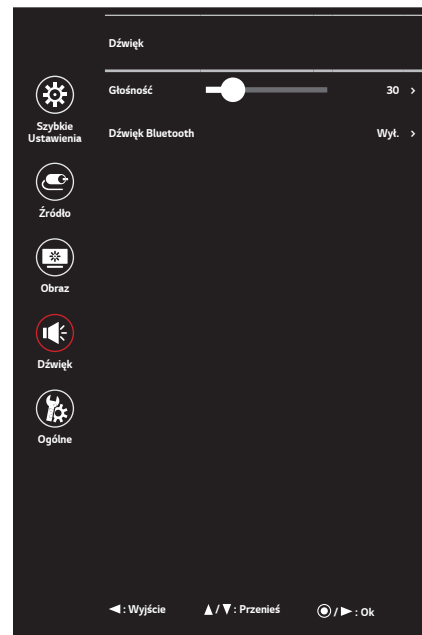
Menu > Obraz	Funkcja		
Regulacja Gra	Czas Odpowiedzi	<p>Określenie czasu odpowiedzi dla wyświetlanych obrazów w oparciu o prędkość odświeżania ekranu. W zwykłym środowisku zaleca się korzystanie z ustawienia <b>Normalna</b>. W przypadku dynamicznych obrazów zaleca się korzystanie z ustawienia <b>Szybka</b>.</p> <p>Wybór ustawienia <b>Szybka</b> może spowodować pojawienie się pozostałości nieruchomego obrazu.</p>	
		<b>Szybka</b>	Określenie dla czasu odpowiedzi wartości Wysoki.
		<b>Normalna</b>	Określenie dla czasu odpowiedzi wartości Średni.
		<b>Wolna</b>	Określenie dla czasu odpowiedzi wartości Niski.
		<b>Wyt.</b>	Funkcja poprawy czasu odpowiedzi nie jest używana.
	FreeSync	<p>Zapewnia płynny i naturalny obraz dzięki synchronizacji częstotliwości pionowej sygnału wejściowego z częstotliwością sygnału wyjściowego.</p> <p> <b>PRZESTROGA</b></p> <ul style="list-style-type: none"> <li>• Obsługiwany interfejs: DisplayPort</li> <li>• Obsługiwana karta graficzna: niezbędna jest karta graficzna, która obsługuje funkcję FreeSync firmy AMD.</li> <li>• Obsługiwana wersja: pamiętaj, aby zaktualizować kartę graficzną do najnowszego sterownika.</li> <li>• Więcej informacji o wymaganiach i innych informacji można znaleźć w witrynie internetowej firmy AMD pod adresem <a href="http://www.amd.com/FreeSync">http://www.amd.com/FreeSync</a>.</li> </ul>	
		<b>Wł.</b>	Włączanie funkcji <b>FreeSync</b> .
<b>Wyt.</b>		Wyłączanie funkcji <b>FreeSync</b> .	

Menu > Obraz	Funkcja		
Regulacja Gra	<b>Kontrola Czerni</b>	<p>Regulacja kontrastu czerni pozwala uzyskać lepszą widoczność ciemnych scen.</p> <p>Zwiększenie wartości <b>Kontrola Czerni</b> powoduje rozjaśnienie obszarów niskiego poziomu szarości na ekranie. (Można wówczas łatwo rozróżnić obiekty w ciemnych grach).</p> <p>Zmniejszenie wartości <b>Kontrola Czerni</b> powoduje przyciemnienie obszarów niskiego poziomu szarości i zwiększa dynamikę kontrastu na ekranie.</p>	
	<b>1ms Motion Blur Reduction</b>	<b>Wł.</b>	<p>Ten tryb ogranicza rozmazanie ruchu w dynamicznych filmach. Ta funkcja działa tylko w przypadku częstotliwości odświeżania (częstotliwość pionowa) 75 Hz. Aby w pełni korzystać z tej funkcji, należy wybrać ustawienie 3840 × 1600 przy 75 Hz dla sygnału wejściowego DisplayPort (DP) lub HDMI przed włączeniem trybu <b>1ms Motion Blur Reduction</b>.</p> <div data-bbox="954 474 1310 605" data-label="Image"> </div> <p>Funkcja jest dostępna wyłącznie w przypadku częstotliwości 75 Hz.</p>
		<b>Wył.</b>	<p>Powoduje wyłączenie trybu <b>1ms Motion Blur Reduction</b>.</p> <div data-bbox="954 703 1310 834" data-label="Image"> </div>
	<div data-bbox="592 855 740 900" data-label="Image"> </div> <p><b>UWAGA</b></p> <ul style="list-style-type: none"> <li>• Aby zmniejszyć rozmazanie ruchu, sterownik podświetlenia zmniejsza jasność.</li> <li>• Tryby <b>1ms Motion Blur Reduction</b> i <b>FreeSync</b> nie mogą być włączone jednocześnie.</li> <li>• Funkcja ta jest grą zoptymalizowana.</li> <li>• Zaleca się wyłączyć, gdy nie korzystasz z funkcji gry.</li> </ul>		


Menu > Obraz	Funkcja		
Regulacja Koloru	<b>Gamma</b>	Niestandardowe ustawienia parametru gamma: <b>Gamma 0, Gamma 1, Gamma 2</b> . Im wyższa wartość parametru gamma, tym ciemniejszy jest obraz. Z kolei im niższa wartość parametru gamma, tym jaśniejszy jest obraz.	
	<b>Temp.Kol.</b>	<b>Ust. Własne</b>	Użytkownik może dostosować kolor, wybierając odcień czerwony, zielony lub niebieski.
		<b>Ciepła</b>	Ustawienie bardziej czerwonej tonacji kolorów ekranu.
		<b>Średnia</b>	Ustawienie tonacji kolorów ekranu pomiędzy czerwoną a niebieską.
		<b>Zimna</b>	Ustawienie bardziej niebieskiej tonacji kolorów ekranu.
	<b>Czerwony</b>	Umożliwia dostosowanie obrazu poprzez określenie poziomów kolorów: <b>Czerwony, Zielony i Niebieski</b> .	
	<b>Zielony</b>		
	<b>Niebieski</b>		
	<b>6 Kolorów</b>	Umożliwia uzyskanie pożądanych kolorów poprzez dostosowanie barwy i nasycenia 6 kolorów (czerwonego, zielonego, niebieskiego, niebieskozielonego, purpurowego i żółtego) oraz zapisanie ustawień.	
		<b>Odcień</b>	Dostosowanie tonacji ekranu.
<b>Nasycenie</b>		Dostosowanie nasycenia kolorów wyświetlanych na ekranie. Im niższa wartość, tym mniejsze nasycenie i jaśniejsze kolory. Im wyższa wartość, tym większe nasycenie i ciemniejsze kolory.	
<b>Wyłączenie ekrany</b>	Wyłączenie podświetlenia monitora i odtwarzanie samego dźwięku z podłączonego urządzenia wejściowego lub Bluetooth.		
<b>Resetuj obraz</b>	Przywracanie domyślnych ustawień obrazu.		

## Dźwięk

- 1 Aby wyświetlić obszar Menu ekranowe, naciśnij przycisk joysticka u dołu monitora, a następnie przejdź do **Menu**.
- 2 Wybierz opcję **Dźwięk**, przesuając joystick.
- 3 Skonfiguruj opcje, postępując zgodnie z instrukcjami wyświetlanymi w prawym dolnym rogu ekranu.
- 4 Aby powrócić do wyższego poziomu menu lub ustawić inne pozycje menu, przesuń przycisk joysticka w stronę strzałki ◀ lub naciśnij joystick (Ⓒ/ Ok).
- 5 Jeśli chcesz wyjść z menu ekranowego, przesuń joystick w stronę strzałki ◀ do momentu wyjścia z menu.



Poniżej znajduje się opis poszczególnych opcji.

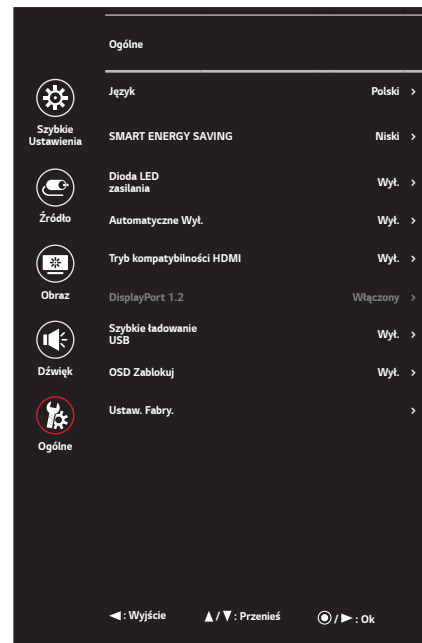
Menu > Dźwięk	Funkcja	
<b>Głośność</b>	Regulacja głośności.   <b>UWAGA</b> <ul style="list-style-type: none"> <li>• Funkcje <b>Wyciszenie / Wł. dźwięk</b> można dostosować, przesuując przycisk joysticka w stronę strzałki w menu <b>Głośność</b>.</li> <li>• Maksymalna i minimalna głośność dźwięku Bluetooth zależy od ustawień głośności w menu ekranowym monitora.</li> </ul>	
<b>Dźwięk Bluetooth</b>	<b>Wł.</b>	Połączenie z podłączonym wcześniej urządzeniem Bluetooth.
	<b>Wył.</b>	Odłączenie podłączonego urządzenia Bluetooth.

### UWAGA


- W przypadku braku sygnału wejściowego po podłączeniu urządzenia Bluetooth komunikat będzie wyświetlany przez 10 minut.
- Jeśli sygnał wejściowy nie zostanie wykryty podczas przesyłania strumieniowego z urządzenia Bluetooth, monitor nie przejdzie do trybu oszczędzania energii i pozostanie wyłączony.



## Ogólne

- 1 Aby wyświetlić obszar Menu ekranowe, naciśnij przycisk joysticka u dołu monitora, a następnie przejdź do **Menu**.
- 2 Wybierz opcję **Ogólne**, przesuważając joystick.
- 3 Skonfiguruj opcje, postępując zgodnie z instrukcjami wyświetlanymi w prawym dolnym rogu ekranu.
- 4 Aby powrócić do wyższego poziomu menu lub ustawić inne pozycje menu, przesuń przycisk joysticka w stronę strzałki ◀ lub naciśnij joystick (⊙/ Ok).
- 5 Jeśli chcesz wyjść z menu ekranowego, przesuważ joystick w stronę strzałki ◀ do momentu wyjścia z menu.



Poniżej znajduje się opis poszczególnych opcji.

Menu > Ogólne	Funkcja	
<b>Język</b>	Wybór języka menu ekranowego.	
<b>SMART ENERGY SAVING</b>	Oszczędność energii dzięki zastosowaniu algorytmu kompensacji luminacji.	
	<b>Wysoki</b>	Oszczędzanie energii za pomocą funkcji <b>SMART ENERGY SAVING</b> o wysokiej wydajności.
	<b>Niski</b>	Oszczędzanie energii za pomocą funkcji <b>SMART ENERGY SAVING</b> o niskiej wydajności.
	<b>Wył.</b>	Wyłączenie funkcji <b>SMART ENERGY SAVING</b> .
<b>Dioda LED zasilania</b>	Wskaźnik <b>Wł.</b> jest <b>Wył.</b> automatycznie.	
	<b>Wł.</b>	Wskaźnik zasilania jest włączany automatycznie.
	<b>Wył.</b>	Wskaźnik zasilania jest wyłączony.
<b>Automatyczne Wył.</b>	Automatyczne wyłączenie monitora w przypadku braku ruchu na monitorze w określonym czasie. Ustawienie czasu funkcji automatycznego wyłączenia. ( <b>Wył., 4 Godz., 6 Godz.</b> lub <b>8 Godz.</b> )	
<b>Tryb kompatybilności HDMI</b>	<b>Tryb kompatybilności HDMI</b> umożliwia rozpoznawanie starszego sprzętu, który nie obsługuje standardu HDMI 2.0.	
	<b>Wł.</b>	Włącza <b>Tryb kompatybilności HDMI</b> .
	<b>Wył.</b>	Wyłącza <b>Tryb kompatybilności HDMI</b> .
<b>DisplayPort 1.2</b>	Aktywacja i dezaktywacja interfejsu <b>DisplayPort 1.2</b> .	
	 <b>UWAGA</b> <ul style="list-style-type: none"> <li>Należy włączyć lub wyłączyć interfejs w zależności od wersji interfejsu DisplayPort obsługiwanej przez kartę graficzną. Jeśli nie jest zgodny z kartą graficzną, należy go <b>Wyłączyć</b>.</li> </ul>	

Menu > Ogólne	Funkcja	
<b>Szybkie ładowanie USB</b>	Funkcja <b>Szybkie ładowanie USB</b> umożliwia błyskawiczne naładowanie akumulatora w urządzeniu podłączonym do portu USB 3.0.	
	<b>Wł.</b>	Włącza funkcję <b>Szybkie ładowanie USB</b> .
	<b>Wył.</b>	Wyłącza funkcję <b>Szybkie ładowanie USB</b> .
	 <b>UWAGA</b> <ul style="list-style-type: none"> <li>• Szybkość ładowania zależy od ładowanego urządzenia.</li> </ul>	
<b>OSD Zablokuj</b>	Funkcja uniemożliwia konfigurowanie i regulowanie pozycji menu.	
	<b>Wł.</b>	Włączenie opcji <b>OSD Zablokuj</b> .
	<b>Wył.</b>	Wyłączenie opcji <b>OSD Zablokuj</b> .
	 <b>UWAGA</b> <ul style="list-style-type: none"> <li>• Wyłączone są wszystkie funkcje z wyjątkiem opcji: <b>Jasność, Kontrast, Głośność</b> w menu <b>Szybkie Ustawienia, Źródło</b> i <b>OSD Zablokuj</b> w menu <b>Ogólne</b>.</li> </ul>	
<b>Ustaw. Fabry.</b>	Czy chcesz zresetować ustawienia?	
	<b>Nie</b>	Anulowanie resetowania.
	<b>Tak</b>	Przywracanie ustawień domyślnych

# ROZWIĄZYWANIE PROBLEMÓW

<b>Obraz nie jest wyświetlany na ekranie.</b>	
Czy monitor jest podłączony do zasilania?	<ul style="list-style-type: none"> <li>• Sprawdź, czy przewód zasilający jest prawidłowo podłączony do gniazda sieciowego.</li> </ul>
Czy dioda zasilania świeci?	<ul style="list-style-type: none"> <li>• Sprawdź, czy przewód zasilający został prawidłowo podłączony, a następnie naciśnij przycisk zasilania.</li> </ul>
Czy zasilanie jest włączone, a dioda zasilania świeci na biało?	<ul style="list-style-type: none"> <li>• Sprawdź, czy podłączone źródło sygnału jest włączone (<b>Menu &gt; Źródło</b>).</li> </ul>
Czy dioda zasilania miga?	<ul style="list-style-type: none"> <li>• Jeśli monitor jest w trybie oszczędnym, przesunij mysz lub naciśnij dowolny klawisz na klawiaturze, aby włączyć wyświetlacz.</li> <li>• Sprawdź, czy komputer jest włączony.</li> </ul>
Czy na ekranie jest wyświetlany komunikat <b>Sygnal Nieprawidłowy</b> ?	<ul style="list-style-type: none"> <li>• Ten komunikat jest wyświetlany, gdy sygnały przesyłane z komputera (karty graficznej) znajdują się poza zakresem poziomej lub pionowej częstotliwości monitora. Aby ustawić prawidłową częstotliwość, zapoznaj się z sekcją Dane techniczne produktu tej instrukcji obsługi.</li> </ul>
Czy na ekranie jest wyświetlany komunikat <b>Brak Sygnału</b> ?	<ul style="list-style-type: none"> <li>• Ten komunikat jest wyświetlany na ekranie w przypadku braku przewodu sygnałowego łączącego komputer z monitorem lub w przypadku rozłączenia tego przewodu. Sprawdź przewód i podłącz go ponownie.</li> </ul>
Obraz może nie być wyświetlany prawidłowo w czasie konfigurowania połączenia DisplayPort 1.2 w urządzeniu Mac.	<ul style="list-style-type: none"> <li>• Standard DisplayPort 1.2 może nie być obsługiwany w zależności od typu urządzenia Mac. W takim przypadku należy skontaktować się z producentem urządzenia.</li> </ul>

<b>Na ekranie jest wyświetlany komunikat OSD Zablokowane.</b>	
Czy po naciśnięciu przycisku Menu niektóre funkcje nie są dostępne?	<ul style="list-style-type: none"> <li>• Menu ekranowe jest zablokowane. Przejdź do obszaru <b>Menu &gt; Ogólne</b> i wybierz w ustawieniu <b>OSD Zablokuj</b> opcję <b>Wył.</b></li> </ul>

**Na ekranie pozostaje obraz.**

Czy obraz jest widoczny na monitorze nawet po jego wyłączeniu?

- Wyświetlanie na monitorze przez długi czas nieruchomego obrazu może spowodować uszkodzenie ekranu, czego wynikiem jest obraz pozostający na monitorze.
- Aby wydłużyć okres eksploatacji monitora, należy korzystać z wygaszacza ekranu.

**Obraz jest niestabilny i drga. Obrazy wyświetlane na monitorze pozostawiają po sobie ślady w tle.**

Czy została wybrana odpowiednia rozdzielczość?

- Jeśli wybrana rozdzielczość to HDMI 1080i 60/50 Hz (z przeplotem), obraz może drgać. Zmień rozdzielczość na 1080p lub zalecaną rozdzielczość.

**UWAGA**

- Częstotliwość pionowa: Aby prawidłowo wyświetlać obraz, ekran musi być odświeżany wiele razy w ciągu sekundy, podobnie, jak dzieje się to w przypadku lamp fluorescencyjnych. Liczba odświeżeń ekranu w ciągu sekundy jest nazywana częstotliwością pionową lub częstotliwością odświeżania, a jej jednostką jest Hz.
- Częstotliwość pozioma: Czas, jaki zajmuje wyświetlenie jednej poziomej linii, nazywa się cyklem poziomym. Podczas dzielenia liczby 1 przez interwał poziomy uzyskany wynik stanowi liczbę poziomych linii wyświetlanych w ciągu sekundy. Wielkość ta jest nazywana częstotliwością poziomą, a jej jednostką jest kHz.
- Zalecamy sprawdzenie, czy rozdzielczość i częstotliwość karty graficznej mieszczą się w zakresie obsługiwanych przez monitor, i wybór zalecanej (optymalnej) rozdzielczości w obszarze **Panel sterowania > Ekran > Ustawienia** (w systemie Windows). (Ustawienia mogą się różnić w zależności od systemu operacyjnego urządzenia).
- Wybór rozdzielczości innej niż zalecana (optymalna) może sprawiać, że tekst będzie rozmazany, a ekran przyciemniony, obcięty lub przesunięty.
- Sposoby wyboru ustawień mogą się różnić w zależności od komputera lub systemu operacyjnego, a niektóre rozdzielczości mogą nie być dostępne w zależności od wydajności karty graficznej. W takim przypadku należy skontaktować się z producentem komputera lub karty graficznej w celu uzyskania pomocy.
- Niektóre karty graficzne mogą nie obsługiwać rozdzielczości 3840 × 1600. Jeśli rozdzielczość nie może zostać wyświetlona, skontaktuj się z producentem karty graficznej.

<b>Kolor obrazu jest nieprawidłowy.</b>	
Czy obraz jest wyświetlany w ograniczonej liczbie kolorów (16)?	<ul style="list-style-type: none"> <li>Zmień głębokość kolorów na 24 bity (True Color) lub wyższą. W systemie Windows wybierz kolejno pozycje <b>Panel sterowania</b> &gt; <b>Ekran</b> &gt; <b>Ustawienia</b> &gt; <b>Jakość</b> kolorów. (Ustawienia mogą się różnić w zależności od systemu operacyjnego urządzenia).</li> </ul>
Czy kolory na ekranie wydają się być niestabilne lub wyświetlany jest tylko obraz monochromatyczny?	<ul style="list-style-type: none"> <li>Sprawdź, czy przewód sygnałowy jest prawidłowo podłączony. Ponownie podłącz przewód lub ponownie włóż do gniazda kartę graficzną komputera.</li> </ul>
Czy na ekranie są widoczne kropki?	<ul style="list-style-type: none"> <li>Podczas korzystania z monitora na ekranie mogą być widoczne pojedyncze kolorowe piksele (czerwone, zielone, niebieskie, białe lub czarne). To normalne zjawisko w przypadku ekranów LCD. Nie jest to błąd ani problem z działaniem monitora.</li> </ul>

<b>Czy na ekranie jest wyświetlany komunikat „Znaleziono nieznaną kartę monitora Plug and Play (VESA DDC)”?</b>	
Czy w komputerze zainstalowano sterowniki urządzenia?	<ul style="list-style-type: none"> <li>Zainstaluj sterownik urządzenia z płyty CD (lub dyskietki) ze sterownikami dołączonej do urządzenia. Możesz także pobrać sterownik z naszej strony internetowej: <a href="http://www.lg.com">http://www.lg.com</a>.</li> <li>Sprawdź, czy karta graficzna obsługuje funkcję Plug and Play.</li> </ul>

<b>Brak dźwięku z portu słuchawek.</b>	
Czy obraz jest wyświetlany za pomocą wejścia DP(DisplayPort) lub HDMI bez dźwięku?	<ul style="list-style-type: none"> <li>Sprawdź, czy przewody są prawidłowo podłączone do portu słuchawek.</li> <li>Spróbuj zwiększyć głośność za pomocą joysticka.</li> <li>Wybierz monitor, którego używasz, jako wyjście audio komputera : w systemie Microsoft Windows przejdź do obszaru <b>Panel Sterowania</b> &gt; <b>Sprzęt i dźwięk</b> &gt; <b>Dźwięk</b> &gt; <b>i ustaw monitor jako urządzenie domyślne</b>. (Ustawienia mogą się różnić w zależności od systemu operacyjnego urządzenia).</li> </ul>

## DANE TECHNICZNE PRODUKTU

Ekran LCD	Typ	TFT (Thin Film Transistor) Ekran LCD (ciekłokrystaliczny)	
	Głębina kolorów	HDMI	Obsługa koloru 8-bitowego.
		DP (DisplayPort)	Obsługa koloru 8-bitowego i 10-bitowego.
	Odległość między pikselami	0,22908 mm x 0,22908 mm	
Rozdzielczość	Maks. obsługiwana rozdzielczość	3840 x 1600 / 75 Hz	
	Zalecana rozdzielczość	3840 x 1600 / 60 Hz	
Sygnał wideo	Częstotliwość pozioma	Od 30 kHz do 125 kHz	
	Częstotliwość pionowa	Od 56 Hz do 75 Hz	
	Synchronizacja	Osobna synchronizacja	
Złącza wejściowe	H/P OUT, HDMI IN 1/2, DP (DisplayPort) IN, USB ( <b>SS</b> ↔) 1/2, USB-C ( <b>UPSTREAM</b> )		
Zasilanie	Moc znamionowa	19 V --- 7,7 A	
	Zużycie energii (typowe)	Tryb eksploatacji: 70 W (typowy, bez USB) (Ustawienia fabryczne)* 48 W (ENERGY STAR® standard)** Tryb uśpienia: ≤ 1,2 W Urządzenie wyłączone: ≤ 0,3 W	
Zasilacz AC/DC	Typ DA-180C19, wyprodukowany przez firmę APD Moc wyjściowa: 19 V --- 9,48 A		

Zalecane warunki	Warunki eksploatacji	Temperatura	Od 0 °C do 40 °C
		Wilgotność	Poniżej 80 %
	Warunki przechowywania	Temperatura	Od -20 °C do 60 °C
		Wilgotność	Poniżej 85 %
Wymiary	Rozmiar monitora (szerokość x wysokość x głębokość)		
	Z podstawą (mm)	897,2 x 466,2 x 230,4	
	Bez podstawy	897,2 x 394,0 x 91,5	
Masa (bez opakowania)	Z podstawą (kg)	9,3	
	Bez podstawy (kg)	7,7	

Dane techniczne mogą zostać zmienione bez wcześniejszego powiadomienia.

\* Wartość zużycia energii w Trybie eksploatacji mierzona jest pod kątem standardu testowego LGE (wzorzec Biel w trybie pełnoekranowym, maksymalna rozdzielczość).

\*\* Poziom zużycia energii może się różnić w zależności od warunków eksploatacji i ustawień monitora.

\*\* Wartość zużycia energii w Trybie eksploatacji mierzona jest pod kątem standardu testowego ENERGY STAR®.

## Fabryczny tryb obsługi

(Tryby ustawień wstępnych, HDMI/ DisplayPort/ USB-C PC)

Tryby ustawień wstępnych	Częstotliwość pozioma (kHz)	Częstotliwość pionowa (Hz)	Polaryzacja (poz./pion.)	Uwagi
640 x 480	31,469	59,94	-/-	
800 x 600	37,879	60,317	+/+	
1024 x 768	48,363	60,0	-/-	
1152 x 864	54,347	60,05	+/+	
1280 x 720	45	60	+/+	
1280 x 1024	63,981	60,02	+/+	
1600 x 900	60,00	60,00	+/+	
1680 x 1050	65,29	59,954	-/+	
1920 x 1080	67,50	60	+/-	
1920 x 1080	83,894	74,973	+/-	
3440 x 1440	88,82	59,97	+/-	
3440 x 1440	110,77	75,05	+/-	
3840 x 1600	50,39	29,99	+/-	
3840 x 1600	102,23	59,99	+/-	
3840 x 1600	128,69	75	+/-	

## Taktowanie HDMI (Wideo)

Tryby ustawień wstępnych	Częstotliwość pozioma (kHz)	Częstotliwość pionowa (Hz)
640 x 480p	31,47	60
720 x 480p	31,47	60
720 x 576p	31,25	50
1280 x 720p	45	60
1280 x 720p	37,5	50
1920 x 1080p	67,5	60
1920 x 1080p	56,25	50
2560 x 1080p	56,25	60
2560 x 1080p	66	50
1920 x 1080i	28,125	50
1920 x 1080i	33,75	60

## Dioda LED zasilania

Tryb	Kolor diody LED
Urządzenie włączone	Biały (przez kilka sekund)
Tryb uśpienia	Biały migający
Urządzenie wyłączone	Wył.

## Specyfikacja urządzeń bezprzewodowych (WB1NP6)

Bluetooth	
Zakres częstotliwości	Moc wyjściowa (maks.)
2400 – 2483,5 MHz	10 dBm
<ul style="list-style-type: none"> <li>Z uwagi na to, że kanały pasma mogą różnić się w zależności od kraju, użytkownik nie może zmienić bądź regulować częstotliwości pracy. Produkt został skonfigurowany zgodnie z tabelą częstotliwości dla danego regionu.</li> <li>Podczas montażu lub użytkowania urządzenia nie należy zbliżać się do niego na odległość mniejszą niż 20 cm.</li> </ul>	



To urządzenie jest zgodne z wymogami w zakresie kompatybilności elektromagnetycznej urządzeń konsumenckich (klasa B) i jest przeznaczone do użytku domowego. Z urządzenia można korzystać we wszystkich regionach. Należy dokładnie zapoznać się z instrukcją obsługi (na płycie CD) i przechowywać ją w łatwo dostępnym miejscu. Uwaga: etykieta umieszczona na produkcie zawiera informacje dla pracowników pomocy technicznej.

Model \_\_\_\_\_

Numer seryjny \_\_\_\_\_

Zawarty w tym produkcie kod źródłowy podlegający licencjom GPL, LGPL, MPL i innym licencjom open source można pobrać ze strony internetowej <http://opensource.lge.com>.

Oprócz kodu źródłowego ze strony można pobrać warunki wszystkich wymienionych licencji, zastrzeżenia gwarancyjne i informacje o prawach autorskich.

Firma LG Electronics może udostępnić kod źródłowy na płycie CD-ROM za opłatą pokrywającą koszty takiej dystrybucji (w tym koszty nośników, transportu i obsługi) na wniosek przesłany na adres [opensource@lge.com](mailto:opensource@lge.com). Oferta jest ważna przez okres trzech (3) lat od daty zakupu produktu.