

# INSTRUKCJA OBSŁUGI

## Zasady bezpieczeństwa i informacje dodatkowe

Przed rozpoczęciem korzystania z urządzenia należy uważnie przeczytać instrukcję obsługi. Po przeczytaniu warto ją zachować do dalszego wykorzystania.

MT57\* MT77\* MT47\*

# Spis treści

## 3 Licencje

---

## 3 Informacja dotycząca oprogramowania open source

---

## 3 Przygotowanie

---

## 4 Podnoszenie i przenoszenie telewizora

---

## 4 Montaż telewizora

---

## 4 Korzystanie z przycisku joysticka

---

- 4 -Podstawowe funkcje
- 5 -Dostosowywanie ustawień menu

## 5 Używanie przycisków dotykowych

---

## 5 Montaż na płaskiej powierzchni

---

- 5 -Dostosowywanie kąta ustawienia telewizora
- 6 -Korzystanie z systemu zabezpieczającego Kensington

## 6 Montaż na ścianie

---

- 6 -Elementy do nabycia osobno (Uchwyt ścienny)

## 7 Podłączanie urządzeń (informacje)

---

- 7 -Podłączanie anteny
- 7 -Podłączanie anteny satelitarnej
- 7 -Podłączanie modułu CI
- 7 -Połączenie Euro Scart
- 7 -Podłączanie innych urządzeń
- 7 -Podłączanie do komputera

## 8 Pilot zdalnego sterowania

---

## 9 Ustawienia

---

## 12 Konfiguracja Zewnętrznego Urządzenia Sterującego

---

## 13 Konserwacja

---

- 13 -Czyszczenie telewizora
- 13 -Ekran, ramka, obudowa i podstawa
- 13 -Przewód zasilający
- 13 -Zapobieganie zjawisku „wypalenia” obrazu na ekranie

## 13 Rozwiązywanie Problemów

---

## 14 Dane techniczne

---

### ! UWAGA

- W telewizorze LED firmy LG zastosowano ekran LCD z podświetleniem LED.

# Licencje

Dostępne licencje mogą się różnić w zależności od modelu. Więcej informacji o licencjach zamieszczono na stronie [www.lg.com](http://www.lg.com).



Wyprodukowano na licencji Dolby Laboratories. Dolby i symbol z podwojnym D są znakami towarowymi firmy Dolby Laboratories.



„Terminy HDMI, HDMI High Definition Multimedia Interface oraz logo HDMI są znakami towarowymi lub zarejestrowanymi znakami towarowymi HDMI Licensing, LLC w Stanach Zjednoczonych i innych krajach.”



To urządzenie ma certyfikat DivX Certified®, który potwierdza, że zostało poddane rygorystycznym testom potwierdzającym obsługę odtwarzania materiałów wideo w formacie DivX®.

Aby odtwarzać zakupione filmy w formacie DivX, zarejestruj urządzenie na stronie [vod.divx.com](http://vod.divx.com). Kod rejestracji znajduje się w sekcji DivX VOD menu ustawień urządzenia.

Certyfikowane urządzenie DivX® umożliwiające odtwarzanie plików wideo w formacie DivX® do rozdzielczości HD 1080p, w tym materiałów z kategorii premium.

DivX®, DivX Certified® oraz związane z nimi logotypy są znakami towarowymi firmy DivX, LLC i mogą być wykorzystywane jedynie na podstawie udzielonej licencji.

Chronione jednym lub kilkoma sponśród następujących amerykańskich patentów: 7 295 673; 7 460 668; 7 515 710; 7 519 274.

# Informacja dotycząca oprogramowania open source

Zawarty w tym produkcie kod źródłowy podlegający licencjom GPL, LGPL, MPL i innym licencjom open source można pobrać ze strony internetowej <http://opensource.lge.com>.

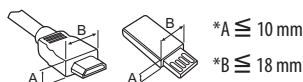
Oprócz kodu źródłowego ze strony można pobrać warunki wszystkich wymienionych licencji, zastrzeżenia gwarancyjne i informacje o prawach autorskich.

Firma LG Electronics może udostępnić kod źródłowy na płycie CD-ROM za opłatą pokrywającą koszty takiej dystrybucji (w tym koszty nośników, transportu i obsługi) na wniosek przesłany na adres [opensource@lge.com](mailto:opensource@lge.com). Oferta jest ważna przez okres trzech (3) lat od daty zakupu produktu.

# Przygotowanie

## ! UWAGA

- Telewizor użytkownika może różnić się od pokazanego na ilustracji.
- Menu ekranowe telewizora użytkownika może się nieco różnić od przedstawionego w tej instrukcji.
- Dostępne menu i opcje mogą być różne w zależności od używanego źródła sygnału wejściowego i modelu produktu.
- W przyszłości funkcjonalność tego telewizora może zostać rozszerzona o nowe funkcje.
- Aby zmniejszyć zużycie energii, można włączyć tryb czuwania telewizora. Jeśli telewizor ma nie być używany przez dłuższy czas, należy go wyłączyć, aby zmniejszyć zużycie energii.
- Zużycie energii podczas korzystania z telewizora można znacząco ograniczyć, zmniejszając jasność obrazu. Spowoduje to obniżenie ogólnych kosztów eksploatacji urządzenia.
- Zawartość opakowania z produktem może być różna w zależności od modelu.
- W związku z unowocześnieniem produktu, jego dane techniczne i treść niniejszej instrukcji obsługi mogą ulec zmianie bez wcześniejszego powiadomienia.
- W celu zapewnienia wygody połączeń przewody HDMI i urządzenia USB powinny mieć końcówki o grubości mniejszej niż 10 mm i szerokości mniejszej niż 18 mm. Jeśli przewód lub karta pamięci USB nie pasują do portu USB w telewizorze, należy użyć przewodu przedłużającego, który obsługuje standard USB 2.0.



- Należy korzystać z certyfikowanego przewodu z logo HDMI. W przypadku używania niecertyfikowanego przewodu HDMI może wystąpić problem z wyświetlaniem obrazu lub błęd połączenia.
- Zalecane typy przewodu HDMI
  - Przewód High-Speed HDMI®/™
  - Przewód High-Speed HDMI®/™ z obsługą sieci Ethernet

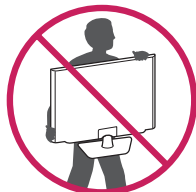
## ⚠ PRZESTROGA

- Aby zapewnić maksymalne bezpieczeństwo i długi czas eksploatacji urządzenia, nie należy podłączać do niego żadnych niezatwierdzonych akcesoriów.
- Jakiegokolwiek szkody i obrażenia ciała spowodowane stosowaniem niezatwierdzonych akcesoriów nie są objęte gwarancją.
- Niektóre modele mają cienką folię przyklepioną do ekranu. Folię tej nie wolno usuwać.

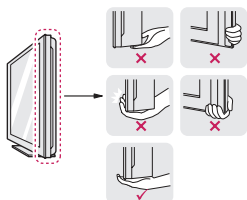
## Podnoszenie i przenoszenie telewizora

Przed podjęciem próby przeniesienia lub podniesienia telewizora należy przeczytać poniższe informacje. Pomogą one uniknąć jego porysowania lub uszkodzenia, a także zapewnić bezpieczny transport niezależnie od modelu i rozmiarów.

- Zaleca się przenoszenie telewizora w oryginalnym kartonie lub opakowaniu.
- Przed uniesieniem lub przeniesieniem telewizora należy odłączyć przewód zasilający i wszystkie inne przewody.
- Telewizor należy trzymać ekranem zwróconym na zewnątrz, aby zmniejszyć ryzyko jego zarysowania.



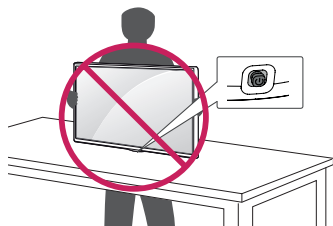
- Telewizor należy chwycić mocno u góry i u dołu ramy. Nie wolno go trzymać za część przezroczystą, głośnik ani kratkę głośnika.



- Podczas transportu telewizora należy chronić go przed wstrząsami i nadmiernymi drganiami.
- Podczas transportu telewizora należy go trzymać w pozycji pionowej – nie wolno obracać go na bok ani pochyłać w lewo lub w prawo.
- Nie należy używać nadmiernej siły wobec obudowy, ponieważ jej zginanie lub wyginanie może spowodować uszkodzenie ekranu.

### ⚠ PRZESTROGA

- Należy unikać dotykania ekranu, ponieważ może to doprowadzić do jego uszkodzenia.
- Podczas korzystania z telewizora należy uważać, aby nie uszkodzić wystającego przycisku joysticka. (Zależnie od modelu)



## Montaż telewizora

### ⚠ PRZESTROGA

- W trakcie przymocowywania podstawy do telewizora – telewizor powinien być położony ekranem w dół na miękkiej lub płaskiej powierzchni, aby zmniejszyć ryzyko jego zarysowania.
- Nie wolno przenosić telewizora w pozycji odwróconej, trzymając go za nóżkę podstawy (lub stopkę podstawy), ponieważ może wypaść z podstawy i ulec zniszczeniu lub spowodować uszkodzenia ciała.

### ! UWAGA

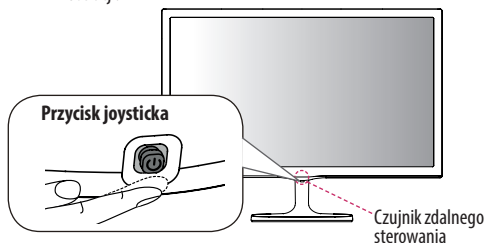
- Przed montażem telewizora na uchwyty ściennym należy zdemontować podstawę, wykonując instrukcje dotyczące jej montażu w odwrotnej kolejności. (Tylko modele MT57\*, MT77\*)
- Pociągnij w górę zatrzask znajdujący się u dołu stopki podstawy i odłącz ją od telewizora. (Tylko modele MT47\*)

## Korzystanie z przycisku joysticka

(Tylko modele 22/24/27MT57\*, 24MT77\*, 22/24/28/29MT47\*)

Naciskając przycisk joysticka lub przesuwając go w górę, w dół, w lewo lub w prawo, można sterować funkcjami telewizora.

- Telewizor użytkownika może różnić się od pokazanego na ilustracji.



### Podstawowe funkcje

	Włączanie	Gdy telewizor jest wyłączony, naciśnij krótko przycisk joysticka jeden raz.
	Wyłączanie	Gdy telewizor jest włączony, naciśnij i przytrzymaj przez kilka sekund przycisk joysticka. (Jeśli przycisk Menu znajduje się na ekranie, naciśnięcie i przytrzymanie przycisku joysticka spowoduje wyjście z Menu).
	Regulacja głośności	Umieszczenie palca na przycisku joysticka i przesuwanie go w lewo i w prawo umożliwia regulację głośności.
	Przelączenie programów	Aby przewijać listę zaprogramowanych kanałów, naciśnij przycisk joysticka i przesuń go w górę lub w dół.

## Dostosowywanie ustawień menu

Gdy telewizor jest włączony, naciśnij przycisk joysticka jeden raz. Aby dostosować ustawienia menu, przesuвай joystickiem w górę, w dół, w lewo lub w prawo.

	TV wył.	Wyłączanie zasilania.
	Zamknij	Zamknięcie menu ekranowych i powrót do trybu oglądania telewizji.
	Lista wejść	Zmiana źródła sygnału wejściowego.
	Ustawienia	Dostęp do menu głównego.

### ! UWAGA

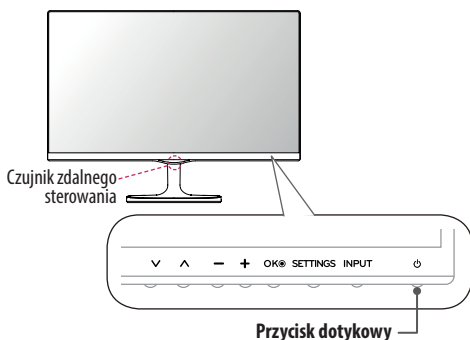
- Jeśli przycisk zostanie naciśnięty przed przesunięciem, nie można będzie dostosować poziomu głośności i zapisanych programów.

### ! PRZESTROGA

- Umieszczając palec na przycisku joysticka i przesuвай przycisk w górę, w dół, w lewo lub w prawo, należy uważać, aby nie nacisnąć przycisku.

## Używanie przycisków dotykowych

(Tylko modele 23/27MT77\*)



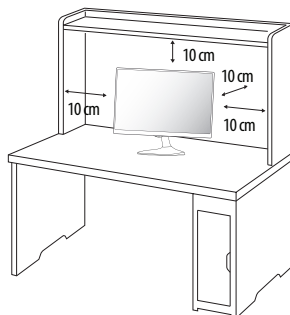
### ! UWAGA

- Wszystkie przyciski są przyciskami dotykowymi, dzięki czemu do aktywacji wybranej funkcji wystarczy dotknięcie palcem.
- Przyciski dotykowe zasilania i sterowania znajdują się przy dolnej krawędzi urządzenia.

	Przewijanie listy zapisanych programów.
	Regulacja głośności.
	Wybieranie podświetlonej pozycji menu i zatwierdzanie wprowadzonych ustawień.
	Dostęp do menu głównych, zapisywanie wprowadzonych ustawień i zamykanie menu.
	Zmiana źródła sygnału wejściowego.
	Włączanie i wyłączanie zasilania.

## Montaż na płaskiej powierzchni

- 1 Podnieś telewizor i ustaw go na płaskiej powierzchni w pozycji pionowej.
- Pozostaw co najmniej 10-centymetrowy odstęp od ściany w celu zapewnienia odpowiedniej wentylacji.



- 2 Podłącz Zasilacz AC-DC i Przewód zasilający do gniazdka elektrycznego.

### ! PRZESTROGA

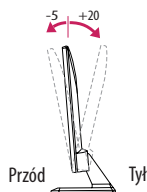
- Telewizora nie wolno umieszczać w pobliżu źródeł ciepła ani na nich, ponieważ grozi to pożarem lub uszkodzeniem telewizora.
- Telewizor należy podłączyć do zasilacza AC/DC przed włożeniem wtyczki do gniazdka elektrycznego.

## Dostosowywanie kąta ustawienia telewizora

(Tylko modele 22/24/27MT57\*, 23/24/27MT77\*, 22/24MT47\*)

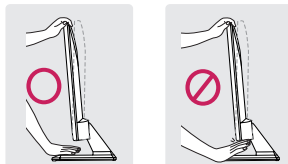
Pochyl telewizor w zakresie od +20 do -5 stopni (do tyłu lub do przodu) w celu najlepszego dopasowania kąta nachylenia do własnych preferencji.

- Telewizor użytkownika może różnić się od pokazanego na ilustracji.



### ! PRZESTROGA

- Podczas regulowania kąta nachylenia nie wolno trzymać dolnej części obudowy telewizora w sposób przedstawiony na poniższej ilustracji, ponieważ grozi to urazem palców.

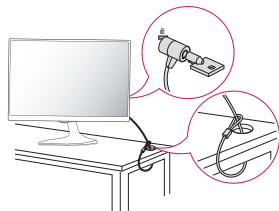


## Korzystanie z systemu zabezpieczającego Kensington

(W niektórych modelach funkcja jest niedostępna.)

- Telewizor użytkownika może różnić się od pokazanego na ilustracji.

Złącze systemu zabezpieczającego Kensington znajduje się z tyłu obudowy telewizora. Więcej informacji na temat montażu zabezpieczenia i korzystania z niego można znaleźć w dołączonej do niego instrukcji obsługi albo na stronie <http://www.kensington.com>. Za pomocą kabla systemu zabezpieczającego Kensington połącz telewizor z powierzchnią, na której stoi.

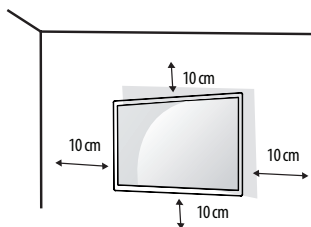


### ! UWAGA

- System zabezpieczający Kensington jest wyposażeniem dodatkowym. Akcesoria dodatkowe można nabyć w większości sklepów z artykułami RTV.

## Montaż na ścianie

W celu zapewnienia odpowiedniej wentylacji należy umieścić telewizor w sposób zapewniający 10 cm wolnego miejsca po bokach i z tyłu. Szczegółowe informacje dotyczące montażu można uzyskać od sprzedawcy. Zalecamy też zapoznanie się z instrukcją montażu i konfiguracji opcjonalnego uchwyty ściennego o regulowanym nachyleniu.



W przypadku montażu telewizora na ścianie należy przykręcić uchwyt montażowy (opcjonalny) do tyłu obudowy.

W trakcie instalacji telewizora na ścianie przy użyciu uchwyty montażowego (opcjonalnego) należy zachować ostrożność i precyzję, aby urządzenie nie spadło.

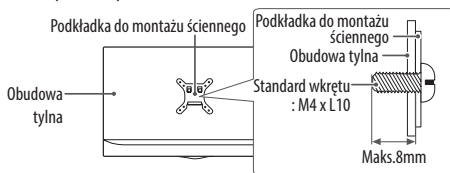
- 1 Użycie wkrętów dłuższych niż określone w specyfikacji standardu może spowodować uszkodzenie wewnętrznej części telewizora.
- 2 Użycie nieprawidłowych wkrętów może spowodować uszkodzenie i/lub upadek zamontowanego produktu. Firma LG Electronics nie ponosi odpowiedzialności za tego typu wypadki.

## Elementy do nabycia osobno (Uchwyt ścienny)

Model	22MT57*	27MT57*	
	22MT47*		
	23MT77*		27MT77*
	24MT57*		28MT47*
	24MT77*		29MT47*
24MT47*			
Montaż ścienny (A x B)	75 x 75	100 x 100	
Typ wkrętu	M4 x L10		
Liczba wkrętów	4		
Uchwyt ścienny (opcjonalnie)	RW120		

### ! PRZESTROGA

- Przed rozpoczęciem przenoszenia lub montażu telewizora należy odłączyć go od zasilania. Niezastosowanie się do tego zalecenia grozi porażeniem prądem.
- W przypadku montażu telewizora na suficie lub pochylonej ścianie może on spaść, powodując poważne obrażenia ciała u osób znajdujących się w pobliżu.
- Do montażu należy użyć uchwyty ściennego dopuszczonego przez firmę LG do użytku z danym modelem urządzenia. W razie potrzeby należy skonsultować się z lokalnym sprzedawcą lub technikiem.
- Nie wolno zbyt mocno dokręcać wkrętów, ponieważ może to doprowadzić do uszkodzenia telewizora, a w efekcie do utraty gwarancji.
- Należy korzystać z wkrętów i uchwyty montażowych zgodnych ze standardem VESA. Szkody i obrażenia ciała spowodowane niewłaściwym użytkowaniem lub stosowaniem nieodpowiednich akcesoriów nie są objęte gwarancją.
- Długość wkrętu od zewnętrznej powierzchni tylnej obudowy nie powinna przekraczać 8 mm.



### ! UWAGA

- Należy używać wyłącznie wkrętów wymienionych w specyfikacji standardu VESA.
- W skład zestawu do montażu ściennego wchodzi instrukcja obsługi i niezbędne części.
- Uchwyt ścienny jest wyposażeniem dodatkowym. Dodatkowe akcesoria można nabyć u lokalnego sprzedawcy.
- Długość wkrętów może być różna w zależności od modelu uchwyty ściennego. Należy użyć wkrętów o odpowiedniej długości.
- Więcej informacji można znaleźć w instrukcji dołączonej do zestawu do montażu ściennego.

# Podłączanie urządzeń (informacje)

Do telewizora można podłączać różne urządzenia. Funkcja przełączania trybów sygnału wejściowego pozwala wybrać konkretne urządzenia zewnętrzne, które będzie używane w danym momencie. Więcej informacji o podłączaniu urządzeń zewnętrznych można znaleźć w ich instrukcjach obsługi.

Telewizor współpracuje między innymi z następującymi urządzeniami zewnętrznymi: odbiorniki sygnału HD, odtwarzacze DVD, magnetowidy, systemy audio, urządzenia pamięci masowej USB, komputery, konsole do gier.

## ! UWAGA

- Sposób podłączania urządzenia zewnętrznego może się różnić w zależności od modelu.
- Urządzenia zewnętrzne można podłączać do dowolnego odpowiedniego gniazda w telewizorze.
- W przypadku nagrywania programu telewizyjnego przy użyciu nagrywarki DVD lub magnetowidu wejściowy przewód sygnału telewizyjnego należy podłączyć do telewizora za pośrednictwem tego urządzenia. Więcej informacji o nagrywaniu znajdziesz w instrukcji podłączonego urządzenia.
- Informacje na temat obsługi urządzenia zewnętrznego można znaleźć w jego instrukcji obsługi.
- Konsolę do gier należy podłączyć do telewizora za pomocą przewodu dołączonego do konsoli.
- W trybie PC mogą pojawiać się zakłócenia przy niektórych rozdzielczościach, pionowych wzorach lub ustawieniach kontrastu i jasności. Należy wówczas spróbować ustawić dla trybu PC inną rozdzielczość, zmienić częstotliwość odświeżania obrazu lub wyregulować w menu OBRAZ jasność i kontrast, aż obraz stanie się czysty.
- W trybie PC niektóre ustawienia rozdzielczości mogą nie działać poprawnie w zależności od karty graficznej.

## Podłączanie anteny

Telewizor należy podłączyć do ściennego gniazdka antenowego za pomocą przewodu antenowego RF(75 Ω).

- Aby korzystać z więcej niż dwóch odbiorników telewizyjnych, należy użyć rozdzielacza sygnału antenowego.
- Jeżeli jakość obrazu jest niska, należy zainstalować odpowiedni wzmacniacz sygnału w celu jej poprawienia.
- Jeżeli jakość obrazu jest niska podczas korzystania z anteny, spróbuj dostosować kierunek ustawienia anteny.
- Przewód antenowy i konwerter nie są dostarczane w zestawie.
- Obsługa dźwięku telewizji cyfrowej: MPEG, Dolby Digital, Dolby Digital Plus, HE-AAC

## Podłączanie anteny satelitarnej

(Tylko modele MT57V, MT77V, MT47V, MT47U)

Telewizor należy podłączyć do anteny satelitarnej, umieszczając przewód RF anteny satelitarnej (75Ω) w gnieździe anteny satelitarnej telewizora.

## Podłączanie modułu CI

(Zależnie od modelu)

Umożliwia oglądanie programów kodowanych (płatnych) w trybie telewizji cyfrowej.

- Dopilnuj, aby moduł CI był prawidłowo umieszczony w gnieździe karty PCMCIA. Nieprawidłowe umieszczenie modułu może być przyczyną uszkodzenia telewizora i gniazda karty PCMCIA.
- Jeśli telewizor nie odtwarza obrazu ani dźwięku w przypadku podłączenia modułu CI+CAM, należy skontaktować się z operatorem usługi transmisji naziemnej/kablowej/satelitarnej.

## Połączenie Euro Scart

To połączenie umożliwia przesyłanie sygnałów audio i wideo z urządzenia zewnętrznego do telewizora. Podłącz urządzenie zewnętrzne do telewizora za pomocą przewodu Euro Scart.

Typ sygnału wyjściowego	AV1 (Wyjście telewizyjne <sup>1</sup> )
Telewizja cyfrowa	Telewizja cyfrowa
Telewizja analogowa	Telewizja analogowa
Component, AV, HDMI, RGB	

1 Wyjście telewizyjne : Wysyłanie sygnału telewizji analogowej lub cyfrowej.

## ! UWAGA

- Używany przewód Euro Scart musi być ekranowany.

## Podłączanie innych urządzeń

Podłącz urządzenie zewnętrzne do telewizora. Aby uzyskać jak najlepszą jakość obrazu i dźwięku, podłącz urządzenie zewnętrzne do telewizora, używając przewodu HDMI. Zestaw nie zawiera dodatkowego przewodu.

- Port USB obsługuje prąd o natężeniu 0,5 A. Jeśli w przypadku dysków twardych (HDD) jest wymagane większe natężenie prądu, należy użyć zasilacza.

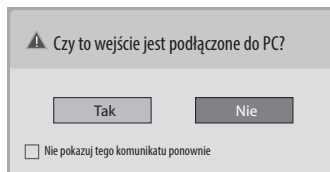
## Podłączanie do komputera

Telewizor obsługuje funkcję Plug & Play\* i jest wyposażony we wbudowane głośniki z technologią Virtual Surround, która gwarantuje wyraźną reprodukcję dźwięków i bogactwo tonów niskich.

\* Plug & Play: funkcja umożliwiająca komputerowi automatyczne rozpoznanie podłączonego urządzenia i włączenie go bez żadnego udziału użytkownika i bez konieczności konfigurowania ustawień.

## ! UWAGA

- Aby korzystać z trybu HDMI-PC, w menu Input Label **Oznaczenie wejścia** należy wybrać tryb **PC**.
- Poniższy **komunikat** jest wyświetlany na ekranie w następujących sytuacjach:
  - » Podczas włączania urządzenia, gdy jako źródło sygnału wybrane jest wejście **HDMI**.
  - » Podczas przełączania urządzenia na sygnał **HDMI**.



- W przypadku wyboru opcji „**Tak**” rozmiar i jakość obrazu zostaną zoptymalizowane pod kątem komputera.
- W przypadku wyboru opcji „**Nie**” rozmiar i jakość obrazu zostaną zoptymalizowane pod kątem urządzenia **AV (odtwarzacza DVD, dekodera (STB), konsoli do gier)**.
- W przypadku wyboru opcji „**Nie pokazuj tego komunikatu ponownie**” komunikat nie będzie wyświetlany do momentu zresetowania ustawień telewizora. Ustawienie można zmienić, wybierając kolejno: **SETTINGS ► WEJŚCIE ► Oznaczenie wejścia**.
- Ustawienia dla wejść HDMI1 i HDMI2 są zapisywane osobno. (Tylko modele MT57\*, MT77\*)

# Pilot zdalnego sterowania

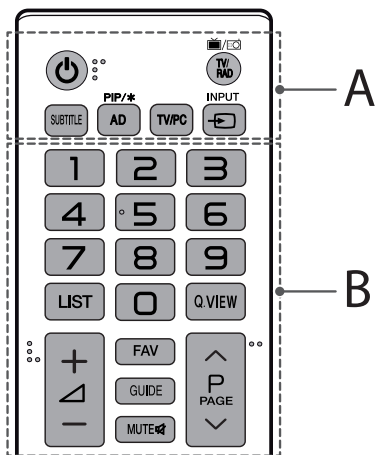
Opisy zamieszczone w tej instrukcji dotyczą przycisków dostępnych na pilocie zdalnego sterowania. Zaleca się uważne przeczytanie instrukcji i użytkowanie telewizora w prawidłowy sposób.

W celu włożenia baterii należy otworzyć pokrywę komory baterii, włożyć baterie (1,5 V AAA) zgodnie z oznaczeniami ⊕ i ⊖ na etykiecie w komorze baterii, a następnie zamknąć pokrywę komory baterii. W celu wyjęcia baterii należy wykonać czynności takie, jak przy ich wkładaniu, ale w odwrotnej kolejności.

## ⚠ PRZESTROGA

- Nie wolno mieszać starych baterii z nowymi, ponieważ może to doprowadzić do uszkodzenia pilota.
- Pilot zdalnego sterowania nie jest dołączany do zestawu w niektórych krajach.

Upewnij się, iż pilot jest skierowany w stronę czujnika zdalnego sterowania w telewizorze.



## A

**⏻ (Zasilanie)** Włączanie i wyłączenie telewizora.

**TV/RAD** Wybór funkcji radia, telewizji analogowej lub cyfrowej.

**SUBTITLE** Wyświetlanie napisów w trybie cyfrowym zgodnie z preferencjami.

**AD** Naciśnięcie przycisku AD powoduje włączenie funkcji opisu dźwiękiem.

**PIP/\*** Włączanie i wyłączanie trybu PIP. (Zależnie od modelu)

**TV/PC** Wybór trybu TV lub PC.

**INPUT** Zmiana źródła sygnału wejściowego.

## B

**Przyciski numeryczne** Wprowadzanie cyfr.

**LIST** Dostęp do listy zapisanych programów.

**Q.VIEW** Powrót do poprzednio oglądanego programu.

**+ / -** Regulacja głośności.

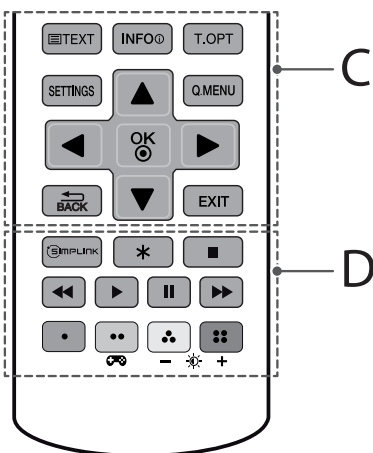
**FAV** Wyświetlanie listy ulubionych programów.

**GUIDE** Wyświetlanie przewodnika po programach.

**MUTE** Wyciszenie wszystkich dźwięków.

**^ / v** Przewijanie zapisanych programów lub kanałów.

**^ / PAGE v** Przejście do poprzedniego lub następnego ekranu.



## C

**Przyciski teletekstu** (TEXT / T.OPT) Te przyciski służą do obsługi teletekstu.

**INFO** Wyświetlanie informacji o aktualnym programie oraz o ustawieniach ekranu.

**SETTINGS** Przejście do głównych menu.

**Q.MENU** Przejście do najczęściej wykorzystywanych funkcji.

**Przyciski nawigacji (w górę/w dół/w lewo/w prawo)**

Przewijanie pozycji menu i ustawień.

**OK** Wybór menu i ustawień oraz zatwierdzanie wyboru.

**← BACK** Powrót do poprzedniego poziomu menu.

**EXIT** Zamknięcie wszystkich menu wyświetlanych na ekranie i powrót do trybu oglądania telewizji.

## D

**SIMPLINK** Funkcja HDMI-CEC umożliwia dostęp do urządzeń audio-wideo podłączonych za pomocą przewodu HDMI, otwieranie menu funkcji SIMPLINK.

**\*** Nieaktywny.

**Przyciski sterowania** (square, left, right, pause, right) Sterowanie menu funkcji MOJE MEDIA oraz urządzeniami zgodnymi ze standardem SIMPLINK (USB, SIMPLINK).

**Kolorowe przyciski** Dostęp do specjalnych funkcji w niektórych menu. (red): Czerwony, (green): Zielony, (yellow): Żółty, (blue): Niebieski

**Game (Trybu gry)** Włączanie i wyłączenie trybu gier.

**- / + (Podświetlenie)** Dostosowanie jasności ekranu poprzez wyregulowanie podświetlenia ekranu.

## ⚠ UWAGA

- W przypadku wybrania kanału MHEG nie można regulować podświetlenia za pomocą żółtego lub niebieskiego przycisku.

# Ustawienia

## Automatyczna konfiguracja programów

### SETTINGS ⇨ USTAWIENIA ⇨ Strojenie automatyczne

Umożliwia automatyczne dostrojenie programów.

- Jeżeli źródło sygnału wejściowego nie jest właściwie podłączone, funkcja zapisu programów może nie działać poprawnie.
- **Strojenie automatyczne** wyszukuje tylko programy nadawane w danym momencie.
- Jeżeli funkcja **Blokada odbiornika** jest włączona, zostanie wyświetlone wyskakujące okienko z monitem o wprowadzenie hasła.

## Wybór trybu obrazu

### SETTINGS ⇨ OBRAZ ⇨ Tryb obrazu

Ta opcja umożliwia wybór optymalnego trybu obrazu dostosowanego do otoczenia lub do wyświetlanego programu.

- **Żywy** : Wybór opcji powoduje zwiększenie kontrastu, jasności i ostrości, dzięki czemu możliwe jest wyświetlanie wyraźnych obrazów.
- **Standardowy** : Wybór opcji powoduje wyświetlanie obrazów przy zachowaniu standardowych poziomów kontrastu, jasności i ostrości.
- **Eco/APS**: [Zależnie od modelu]  
Funkcja oszczędzania energii umożliwia dostosowanie ustawień telewizora w celu zmniejszenia zużycia energii.
- **Kino/Gra** : Wyświetla obraz filmów, gier i zdjęć (obraz nieruchomy) w optymalnej jakości.
- **Sport** : Optymalizacja obrazu wideo pod kątem dynamicznych akcji poprzez wypuklenie kolorów podstawowych, takich jak biel, zieleń murawy czy błękit nieba.
- **ISF Expert 1, 2** : To menu umożliwia specjalistom i amatorom dostosowanie ustawień jakości obrazu w celu uzyskania najlepszych wrażeń podczas oglądania. Jest to menu przeznaczone dla licencjonowanych techników ISF. (Logo ISF są oznaczone wyłącznie telewizory z certyfikatem ISF).  
Kalibracja ISFccc: Imaging Science Foundation Certified Calibration Control
- Dostępność trybów obrazu może różnić się w zależności od sygnału wejściowego.
- Tryb **ISF** Ekspert jest przeznaczony dla specjalistów z zakresu kalibracji obrazu i pozwala kontrolować oraz dostosowywać jakość wyświetlania przy użyciu specjalnych obrazów. W przypadku zwykłych obrazów efekty mogą nie być zbyt wyraźnie dostrzegalne.
- Funkcja ISF nie jest dostępna we wszystkich modelach.

# Konfiguracja sterowania zaawansowanego

### SETTINGS ⇨ OBRAZ ⇨ Tryb obrazu

#### ⇨ Sterowanie zaawansowane / Kontrola zaawansowana

Ta funkcja umożliwia kalibrację ekranu dla każdego z trybów obrazu lub dostosowanie ustawień obrazu dla ekranu specjalnego. Najpierw wybierz odpowiedni **Tryb obrazu**.

- **Kontrast dynamiczny** : Dostosowywanie kontrastu do optymalnego poziomu w oparciu o jasność wyświetlanego obrazu.
- **Kolor dynamiczny** : Dostosowywanie kolorów obrazu w celu uzyskania efektu bardziej naturalnych kolorów.
- **Odcień skóry** : Dostosowanie gamy odcieni skóry w celu zastosowania odcienia skóry zdefiniowanego przez użytkownika.
- **Kolor nieba** : Dostosowanie koloru nieba.
- **Kolor trawy** : Dostosowanie gamy kolorów przyrody (kolorы łąk, wzgórz itp.).
- **Gamma** : Ustawianie krzywej gradacji w oparciu o stosunek sygnału wyjściowego do sygnału wejściowego obrazu.
- **Gama kolorów** : Wybór gamy kolorów do wyświetlenia.
- **Popr. krawędzi** : Uzyskanie ostrzejszych, wyraźniejszych i bardziej naturalnych krawędzi obrazu.
- **Wzór Ekspert** : [Zależnie od modelu]  
Wzory używane do zaawansowanej regulacji.
- **Filtr koloru** : Filtrowanie określonego spektrum kolorów w paletcie kolorów RGB w celu precyzyjnego dostosowania nasycenia i odcienia.
- **Temp. barw** : Dostosowanie ogólnej tonacji ekranu zgodnie z preferencjami użytkownika. W trybie Expert (Ekspert) można dokonać precyzyjnego dostosowania ustawień, korzystając m.in. z opcji Gamma.
- **System zarządzania kolorami** : System, z którego korzystają specjaliści przy dostosowaniu koloru za pomocą wzoru testowego. Dostępne jest sześć obszarów kolorystycznych (Czerwony / Zielony / Niebieski / Niebieskozielony / Purpurowy / Żółty), przy czym dostosowanie jednego obszaru nie ma wpływu na wyświetlanie innych kolorów. W przypadku zwykłych obrazów modyfikacja ustawień może nie powodować widocznych zmian kolorów.
- Wybór dostępnych opcji umożliwiających szczegółowe dostosowanie obrazu może różnić się w zależności od sygnału wejściowego oraz innych ustawień obrazu.

## Ustawianie dodatkowych opcji obrazu

### SETTINGS ⇨ OBRAZ ⇨ Tryb obrazu ⇨ Opcje obrazu

Opcja umożliwia dostosowanie szczegółowych ustawień obrazów.

- **Redukcja szumu** : Eliminowanie szumu generowanego podczas wyświetlania obrazu.
- **Redukcja szumów MPEG** : Eliminowanie szumu generowanego przy nadawaniu cyfrowego sygnału obrazu.
- **Poziom czerni** : Dostosowywanie jasności i kontrastu ekranu do poziomu czerni obrazu wejściowego za pomocą ustawienia poziomu czerni ekranu.
- **Realne kino** : Uzyskanie optymalnego wyglądu ekranu.


- **Motion Eye Care** : ogranicza zużycie energii przed odpowiednie dostosowanie jasności ekranu do ruchu obrazu na ekranie.
- Wybór dostępnych opcji umożliwiających szczegółowe dostosowanie obrazu może różnić się w zależności od sygnału wejściowego oraz innych ustawień obrazu.

## Korzystanie z Trybu gry

SETTINGS ⇒ OBRAZ ⇒ Trybu gry

[AFunkcja jest dostępna tylko w trybie RGB i HDMI-PC.]

Następujące tryby umożliwiają zoptymalizowanie jakości obrazu gier.

- **Tryb DAS** : [Zależnie od modelu]  
Skracza czas wyświetlania sygnału wideo z urządzenia wejściowego w celu zapewnienia lepszych wrażeń w trakcie gry. (Ekran miga, gdy Tryb DAS jest przełączany w pozycję Wł./Wyl.)  
- DAS : Dynamic Action Sync (synchronizacja dynamicznej akcji)
- **Stabilizacja koloru czarnego** : Umożliwia dostosowanie poziomu czerni, aby obiekty były wyraźnie widoczne na ciemnym ekranie. Zwiększenie wartości opcji Stabilizacja koloru czarnego powoduje rozjaśnienie obszarów niskiego poziomu szarości na ekranie. (Można wówczas łatwo rozróżnić obiekty w ciemnych grach). Zwiększenie wartości opcji Stabilizacja koloru czarnego powoduje przyciemnienie obszarów niskiego poziomu szarości i zwiększa dynamikę kontrastu na ekranie.
- Szczegółowe ustawienia Trybu gry można dostosować za pomocą przycisku  na pilocie zdalnego sterowania.
- W trakcie korzystania z Trybu gry w ramach opcji Tryb obrazu ustawiona jest wartość Gra i nie można jej zmienić na żadną inną.
- Tryb DAS można skonfigurować wyłącznie wtedy, gdy wartość wejściowej częstotliwości poziomej wynosi 50/60 Hz.
- W trakcie korzystania z funkcji PIP nie można korzystać z Trybu DAS.

## Korzystanie z funkcji Oszczędzanie energii

SETTINGS ⇒ OBRAZ ⇒ Oszczędzanie energii

Tryb zmniejszający zużycie energii przez zmianę jasności ekranu.

- **Wyłączone** : Wyłączenie opcji Oszczędzanie energii.
- **Minimalne / Średnie / Maksymalne** : Zastosowanie wstępnie ustawionych parametrów funkcji Oszczędzanie energii.
- **Wyłącz ekran** : Ekran wyłączy się. Odtwarzany będzie wyłącznie dźwięk. Naciśnij dowolny przycisk na pilocie zdalnego sterowania (z wyjątkiem przycisku zasilania), aby ponownie włączyć ekran.

## Korzystanie z głośników telewizora

SETTINGS ⇒ DŹWIĘK ⇒ Wyjście dźwięku ⇒ TV Głośniki

[Zależnie od modelu]

Dźwięk zostanie odtworzony przez głośniki telewizora.

## Korzystanie ze słuchawek

SETTINGS ⇒ DŹWIĘK ⇒ Wyjście dźwięku ⇒ Słuchawki

[Zależnie od modelu]

Dźwięk zostanie odtworzony przez słuchawki podłączone do portu słuchawek.

## Synchronizacja sygnału audio i wideo

SETTINGS ⇒ DŹWIĘK ⇒ Ustaw. AV Sync.

Synchronizacja sygnałów audio i wideo w przypadku braku ich zgodności.

- W przypadku wybrania dla opcji **Ustaw. AV Sync.** ustawienia **Wł.** można dostosować dźwięk wyjściowy (głośniki telewizora) do obrazu wyświetlanego na ekranie.

## Korzystanie z funkcji SIMPLINK

SIMPLINK to funkcja, która umożliwia sterowanie różnymi urządzeniami multimedialnymi za pośrednictwem menu SIMPLINK.

- 1 Połącz port **HDMI IN** telewizora z gniazdem wyjściowym HDMI urządzenia z łączem SIMPLINK, korzystając z przewodu HDMI.
  - 2 Wybierz kolejno **INPUT** ⇒ **Simplink**. Zostanie wyświetlone okno menu SIMPLINK.
  - 3 W oknie ustawień SIMPLINK **Wł.** funkcję SIMPLINK.
  - 4 W oknie menu SIMPLINK wybierz urządzenie, którym chcesz sterować.
    - Funkcja obsługuje tylko urządzenia oznaczone logo SIMPLINK.
    - Aby możliwe było korzystanie z funkcji SIMPLINK, wymagany jest przewód High Speed HDMI® obsługujący mechanizm CEC (Consumer Electronics Control). W przewodach High Speed HDMI® styk nr 13 umożliwia wymianę informacji między urządzeniami.
    - Po wybraniu innego sygnału wejściowego urządzenie z łączem SIMPLINK przestanie działać.
    - W przypadku, gdy używane jest również urządzenie innej firmy wyposażone w funkcję HDMI-CEC, urządzenie SIMPLINK może nie działać prawidłowo.
    - Ta funkcja jest dostępna tylko w niektórych modelach]
- W przypadku wybrania lub odtwarzania zawartości multimedialnej z urządzenia z funkcją kina domowego zostaną automatycznie włączone odtwarzanie dźwięku za pośrednictwem Głośniki **HT(Głośniki)**.

## Opis funkcji SIMPLINK

- **Bezpośrednie odtwarzanie** : Natychmiastowe rozpoczęcie odtwarzania zawartości urządzenia multimedialnego w telewizorze.
- **Wybór urządzenia multimedialnego** : Wybór za pośrednictwem menu SIMPLINK odpowiedniego urządzenia w celu sterowania urządzeniem bezpośrednio na ekranie telewizora.
- **Odtwarzanie dysków** : Zarządzanie urządzeniem multimedialnym za pomocą pilota telewizora.

- **Wyłączenie wszystkich urządzeń:** Po wyłączeniu telewizora wszystkie podłączone do niego urządzenia są również wyłączane.
- **Zsynchronizowane włączenie:** Rozpoczęcie odtwarzania przez urządzenie z funkcją SIMPLINK, które jest podłączone do złącza HDMI telewizora, powoduje automatyczne włączenie telewizora.

## Aby ustawić hasło

### SETTINGS ⇨ BLOKIJ ⇨ Ustaw hasło

Pozwala na ustawienie lub zmianę istniejącego hasła umożliwiającego dostęp do funkcji telewizora.

Hasłem ustawionym fabrycznie jest '0000'.

- W przypadku gdy jako kraj wybrano Francję, hasłem nie jest '0000', lecz '1234'.
- W przypadku Francji hasło nie może być ustawione jako '0000'.

## Przywracanie ustawień fabrycznych

### SETTINGS ⇨ OPCJE ⇨ Przywracanie ust. fabr.

Wszystkie zapisane informacje zostaną usunięte. Ustawienia telewizora zostaną przywrócone do wartości fabrycznych. Telewizor wyłączy się i ponownie się włączy. Wszystkie ustawienia zostaną zresetowane.

- W przypadku, gdy opcja **Blokada odbiornika** jest aktywna, zostanie wyświetlone wyskakujące okienko z prośbą o wprowadzenie hasła.
- Nie odłączaj zasilania podczas inicjalizacji.

## Usuwanie urządzeń USB

### Q.MENU ⇨ Nośnik USB

Wybierz urządzenie pamięci masowej USB, które chcesz usunąć. Po wyświetleniu komunikatu informującego o usunięciu urządzeniu USB możesz odłączyć urządzenie od telewizora.

- Po wybraniu urządzenia USB, które ma zostać usunięte, nie można odczytać z niego danych. Odłącz urządzenie pamięci masowej USB, a następnie podłącz je ponownie.

## Korzystanie z urządzenia pamięci masowej USB - ostrzeżenie

- Jeśli urządzenie pamięci masowej USB jest wyposażone we wbudowany program do automatycznego rozpoznawania lub wykorzystuje własny sterownik, urządzenie może nie działać.
- Niektóre urządzenia pamięci masowej USB mogą działać nieprawidłowo lub nie działać w ogóle.
- Należy używać jedynie urządzeń pamięci masowej USB sformatowanych w systemie plików Windows FAT32 lub NTFS.
- W przypadku zewnętrznych dysków twardych USB zaleca się korzystanie z urządzeń o napięciu znamionowym poniżej 5 V oraz natężeniu znamionowym poniżej 500 mA.
- Zaleca się korzystanie z pamięci USB o pojemności 32 GB lub mniejszej oraz z dysków twardych USB o pojemności 1 TB lub mniejszej.

- Jeśli dysk twardy USB z funkcją oszczędzania energii nie działa prawidłowo, wyłącz i ponownie włącz zasilanie. Więcej informacji można znaleźć w instrukcji obsługi dysku twardego USB.
- Dane zapisane w urządzeniu pamięci masowej USB mogą ulec uszkodzeniu, dlatego też należy pamiętać o tworzeniu kopii zapasowych ważnych plików w innych urządzeniach. Dbałość o dane stanowi obowiązek użytkownika. Producent urządzenia nie odpowiada za ich utratę.

## Obsługiwane pliki Moje media

- Maksymalna szybkość transmisji: 20 Mb/s (megabitów na sekundę)
  - Obsługiwane formaty napisów zewnętrznych: \*.srt (SubRip), \*.smi (SAM1), \*.sub (SubViewer, MicroDVD, DVDsubtitleSystem, Subldx (Vobsub)), \*.ass/\*.ssa (SubStation Alpha), \*.txt (TMPlayer), \*.psb (PowerDivX)
  - Obsługiwane formaty napisów wewnętrznych: \*.dat/\*.mpg/\*.mpeg/\*.vob (napisy DVD), \*.ts/\*.tp/\*.m2ts/ (napisy DVB), \*.mp4 (napisy DVD, UTF-8 Plain Text), \*.mkv (ASS, SSA, UTF-8 Plain Text, uniwersalny format napisów, VobSub, napisy DVD), \*.divx/\*.avi (XSUB<sup>1</sup>, XSUB+)
- 1 XSUB: Obsługa napisów wewnętrznych wygenerowanych z plików DivX6

## Obsługiwane formaty plików wideo

- Maksymalnie: 1920 x 1080 @ 30p (tylko Motion JPEG 640 x 480 @ 30p)
- \*.asf, \*.wmv  
[Wideo] MPEG-2, MPEG-4 Part2, DivX3.11, DivX4, DivX5, DivX6, XViD, H.264/AVC, VC1 (WMV3, WVC1), MP43  
[Audio] WMA Standard, WMA9 (Pro), MP3, AAC, AC3, MP3, 3D WMV Single Stream.
- \*.divx, \*.avi  
[Wideo] MPEG-2, MPEG-4 Part2, DivX3.11, DivX4, DivX5, DivX6, XViD, H.264/AVC  
[Audio] HE-AAC, LPCM, ADPCM, MPEG-1 Layer I, MPEG-1 Layer II, Dolby Digital, MPEG-1 Layer III (MP3)
- \*.ts, \*.tp, \*.tp, \*.mts, \*.m2ts  
[Wideo] H.264/AVC, MPEG-2, AVS VC1  
[Audio] MPEG-1 Layer I, MPEG-1 Layer II, MPEG-1 Layer III (MP3), Dolby Digital, Dolby Digital Plus, AAC, HE-AAC
- \*.vob  
[Wideo] MPEG-1, MPEG-2  
[Audio] Dolby Digital, MPEG-1 Layer I, MPEG-1 Layer II, DVD-LPCM
- \*.mp4, \*.m4v, \*.mov  
[Wideo] MPEG-2, MPEG-4 Part2, DivX3.11, DivX4, DivX5, DivX6, XViD, H.264/AVC [Audio] AAC, MPEG-1 Layer III (MP3)
- \*.mkv  
[Wideo] MPEG-2, MPEG-4 Part2, DivX3.11, DivX4, DivX5, DivX6, XViD, H.264/AVC [Audio] HE-AAC, Dolby Digital, MPEG-1 Layer III (MP3), LPCM
- motion JPEG  
[Wideo] MJPEG  
[Audio] LPCM, ADPCM

- \*.mpg, \*.mpeg, \*.mpe  
[Wideo] MPEG-1, MPEG-2  
[Audio] MPEG-1 Layer I, MPEG-1 Layer II, Dolby Digital, LPCM
- dat  
[Wideo] MPEG-1, MPEG-2  
[Audio] MP2
- flv  
[Wideo] Sorenson H.263, H.264/AVC  
[Audio] MP3, AAC, HE-AAC
- \*.rm, \*.rmvb  
[Wideo] RV30, RV40  
[Audio] Dolby Digital, AAC, HE-AAC, RA6(Cook)
- \*.3gp, \*.3gp2  
[Wideo] H.264/AVC, MPEG-4 Part2  
[Audio] AAC, AMR(NB/WB)
- \*.rm / \*.rmvb: w zależności od modelu

## Obsługiwane formaty dźwięku

- Typ pliku: mp3  
[Szybkość transmisji bitów] od 32 kb/s do 320 kb/s  
[Częstotliwość próbkowania] od 16 kHz do 48 kHz  
[Obsługa] MPEG1, MPEG2, Layer2, Layer3
- Typ pliku: AAC  
[Szybkość transmisji bitów] format dowolny  
[Częstotliwość próbkowania] od 8 kHz do 48 kHz  
[Obsługa] ADIF, ADTS
- Typ pliku: M4A  
[Szybkość transmisji bitów] format dowolny  
[Częstotliwość próbkowania] od 8 kHz do 48 kHz  
[Obsługa] MPEG-4
- Typ pliku : WMA  
[Szybkość transmisji bitów] od 128 kb/s do 320 kb/s  
[Częstotliwość próbkowania] od 8 kHz do 48 kHz  
[Obsługa] WMA7, WMA8, WMA9 Standard
- Typ pliku : WMA 10 Pro  
[Szybkość transmisji bitów] do 768 kb/s  
[Kanały / częstotliwość próbkowania]  
M0: maks. 2 kanały, 48 kHz  
(z wyjątkiem trybu LBR)  
M1: maks. 5.1-kanałowy, 48 kHz,  
M2: maks. 5.1-kanałowy, 96 kHz  
[Obsługa] WMA 10 Pro
- Typ pliku : OGG  
[Szybkość transmisji bitów] format dowolny  
[Częstotliwość próbkowania] od 8 kHz do 48 kHz  
[Obsługa] OGG Vorbis

## Obsługiwane formaty zdjęć

- Kategoria: 2D (jpeg, jpg, jpe)  
[Dostępny typ pliku] SOF0: Baseline,  
SOF1: Rozszerzony tryb sekwencyjny,  
SOF2: tryb progresywny  
[Rozmiar zdjęcia] Minimalny: 64 x 64,  
Maksymalny: typ normalny: 15 360 (szer.) x 8640 (wys.),  
Progresywny: 1920 (szer.) x 1440 (wys.)
- Kategoria: BMP  
[Rozmiar zdjęcia] Minimalny: 64 x 64 Maksymalny:  
9600 x 6400
- Kategoria: PNG  
[Dostępny typ pliku] Z przeplotem, Bez przeplotu  
[Rozmiar zdjęcia] Minimalny: 64 x 64, Maksymalny: z  
przeplotem: 1200 x 800, przeplotu : 9600 x 6400
- Wyświetlenie plików w formacie BMP i PNG może potrwać  
dłuższe niż wyświetlenie plików w formacie JPEG.

## Konfiguracja Zewnętrznego Urządzenia Sterującego

Informacje potrzebne do konfiguracji zewnętrznego urządzenia sterującego można znaleźć na stronie [www.lg.com](http://www.lg.com).

## Czyszczenie telewizora

Aby zapewnić najwyższą jakość pracy i dłuższy okres eksploatacji telewizora, należy go regularnie czyścić.

- Najpierw należy wyłączyć urządzenie oraz odłączyć przewód zasilający i pozostałe kable.
- Jeśli telewizor ma pozostawać nieużywany przez dłuższy czas, należy odłączyć przewód zasilający od gniazdka sieciowego. To pozwoli uniknąć ewentualnych uszkodzeń na skutek wylądowań elektrycznych i wahań napięcia w sieci.

## Ekran, ramka, obudowa i podstawa

Aby usunąć kurz lub lekki brud z powierzchni, należy przetrzeć ją miękką, suchą, czystą szmatką.

Aby usunąć mocniejsze zabrudzenia, najpierw należy przetrzeć powierzchnię miękką szmatką nawilżoną czystą wodą lub rozcieńczonym łagodnym detergentem. Następnie należy od razu wtrzeć powierzchnię suchą szmatką.

- Należy unikać dotykania ekranu, ponieważ może to doprowadzić do jego uszkodzenia.
- Nie wolno naciskać ani pocierać powierzchni ekranu, ani uderzać o nią paznokciami lub ostrymi przedmiotami, ponieważ może to spowodować jej zarysowanie i zniekształcenia obrazu.
- Do czyszczenia powierzchni nie wolno stosować żadnych środków chemicznych, ponieważ może to spowodować uszkodzenie produktu.
- Nie wolno rozpylać płynów na powierzchnię urządzenia. Jeśli woda dostanie się do jego wnętrza, może spowodować pożar, porażenie prądem lub nieprawidłowe działanie.

## Przewód zasilający

Kurz i brud gromadzące się na przewodzie zasilającym należy regularnie usuwać.

## Zapobieganie zjawisku „wypalenia” obrazu na ekranie

- Jeśli na ekranie telewizora przez dłuższy czas będzie wyświetlany nieruchomy obraz, zostanie on trwale odwzorowany, na stałe zniekształcając wyświetlaną później zawartość. Zjawisko to nosi nazwę „wypalenia” i nie jest objęte gwarancją.
- Jeśli przez dłuższy czas będą ustawione proporcje ekranu 4:3, może dojść do wypalenia obrazu przy krawędziach ekranu.
- W celu uniknięcia efektu wypalenia należy unikać wyświetlania na ekranie nieruchomych obrazów przez dłuższy czas (powyżej 2 godzin na ekranach LCD).

Nie można sterować telewizorem przy użyciu pilota zdalnego sterowania.

- Sprawdź czujnik zdalnego sterowania na urządzeniu i spróbuj ponownie.
- Sprawdź, czy między urządzeniem a pilotem nie ma przeszkód blokujących przesyłanie sygnału.
- Sprawdź, czy baterie są sprawne, i czy są poprawnie włożone (+ do +, - do -).

Nie widać obrazu i nie słychać dźwięku.

- Sprawdź, czy urządzenie jest włączone.
- Sprawdź, czy przewód zasilający jest podłączony do gniazdka elektrycznego.
- Sprawdź działanie gniazdka sieciowego, podłączając do niego inne urządzenie.

Telewizor nieoczekiwanie się wyłącza.

- Sprawdź ustawienia zasilania. Być może nastąpiła przerwa w zasilaniu.
- W ustawieniach opcji **CZAS** sprawdź, czy nie włączono funkcji **Automatyczne wyłączenie** (Zależnie od modelu) / **Czas wł.** / **Drzemka**.
- Jeśli włączony telewizor nie odbiera żadnego sygnału przez 15 minut, zostaje automatycznie wyłączony.

Podczas podłączania do komputera (HDMI/RGB) wyświetlany jest komunikat „Brak sygnału” lub „Niepoprawny format”.

- Wyłącz i włącz telewizor za pomocą pilota.
- Odłącz i ponownie podłącz przewód HDMI/RGB.
- Ponownie uruchom komputer, gdy telewizor jest włączony.

Automatyczne wyłączenie telewizora.

- W przypadku ustawienia funkcji **Czas wł.** telewizor włączy się automatycznie o wybranej godzinie, natomiast w razie braku aktywności użytkownika wyłączy się automatycznie po dwóch godzinach.
- Aby wyłączyć tę funkcję, korzystając z pilota przejdź do menu **SETTINGS** ⇨ **CZAS** ⇨ **Aut. wł.(Czas wł.)** ⇨ **Wył.**

# Dane techniczne

W związku z unowocześnieniem funkcji dane techniczne produktu mogą ulec zmianie bez wcześniejszego powiadomienia.

Modele	Wymiary (dł, x wys, x szer.) (mm)		Waga (kg)		Zużycie energii	Zasilanie
	Z podstawą	Bez podstawy	Z podstawą	Bez podstawy		
<b>22MT57D</b> <b>22MT57V</b>	507,6 x 410,5 x 198,2	507,6 x 316,5 x 75,5	3,1	2,8	26 W	19 V --- 1,6 A
<b>24MT57D</b> <b>24MT57V</b>	554,9 x 437,2 x 198,2	554,9 x 343,3 x 74,8	3,8	3,6	28 W	19 V --- 2,0 A
<b>27MT57D</b> <b>27MT57V</b>	642,0 x 488,5 x 222,7	642,0 x 394,5 x 75,0	5,0	4,7	32 W	19 V --- 2,0 A
<b>23MT77D</b> <b>23MT77V</b>	533,0 x 423,7 x 198,2	533,0 x 328,3 x 68,4	3,6	3,4	29 W	19 V --- 2,0 A
<b>24MT77D</b>	541,0 x 426,8 x 197,2	541,0 x 329,4 x 68,2	3,5	3,2	27 W	19 V --- 2,0 A
<b>27MT77D</b>	622,7 x 473,3 x 222,7	622,7 x 377,9 x 73,6	4,9	4,6	33 W	19 V --- 2,0 A
<b>22MT47V</b> <b>22MT47D</b>	507,6 x 365,4 x 158,7	507,6 x 316,5 x 52,7	2,9	2,75	26 W	19 V --- 1,6 A
<b>24MT47V</b> <b>24MT47D</b> <b>24MT47U</b>	556,0 x 393,8 x 158,7	556,0 x 345,2 x 53,1	3,6	3,4	28 W	19 V --- 1,6 A
<b>28MT47V</b> <b>28MT47D</b> <b>28MT47U</b>	641,5 x 445,4 x 171,0	641,5 x 396,3 x 57,5	4,7	4,5	33 W	19 V --- 2,0 A
<b>29MT47V</b> <b>29MT47D</b>	665,8 x 453,5 x 171,0	665,8 x 405,5 x 61,4	5,3	5,1	40 W	19 V --- 2,4 A

## Zasilacz AC/DC

24/27MT57*, 23/24/27MT77*, 28MT47*	22MT57*, 22/24MT47*	29MT47*
Producent : Lien Chang Model : LCAP16B-E, LCAP21C Producent : Honor Model : ADS-45FSN-19 19040GPG, ADS-45SN-19-3 19040G	Producent : Lien Chang Model : LCAP16A-E, LCAP21A Producent : Honor Model : ADS-40FSG-19 19032GPG, ADS-40SG-19-3 19032G	Producent : APD Model : DA-48F19 Producent : Honor Model : LCAP35 Producent : Lite-On Model : PA-1650-43
Wejście : AC 100 – 240 V (50/60 Hz) Wyjście : DC 19 V --- 2,1 A	Wejście : AC 100 – 240 V (50/60 Hz) Wyjście : DC 19 V --- 1,7 A	Wejście : AC 100 – 240 V (50/60 Hz) Wyjście : DC 19 V --- 2,53 A

## Modułu CI

Wymiary modułu CI (dł, x wys, x szer.) : 100,0 mm x 55,0 mm x 5,0 mm

## Zalecane warunki

Temperatura w miejscu eksploatacji : Od 10°C do 35°C

Wilgotność w miejscu eksploatacji : Od 20% do 80%

Temperatura w miejscu przechowywania : Od -10°C do 60°C

Wilgotność w miejscu przechowywania : Od 5% do 90%

	Satelitarna telewizja cyfrowa	Telewizja cyfrowa	Telewizja analogowa*
System telewizji	DVB-T/T2, DVB-C, DVB-S/S2	DVB-T, DVB-C	PAL/SECAM B/G/I/D/K, SECAM L/L'
Zakres odbieranych programów	VHF, UHF, C-Band, Ku-Band	VHF, UHF	VHF: E2 to E12, UHF: E21 to E69, CATV: S1 to S20, HYPER: S21 to S47
Maksymalna liczba zapisanych programów	6,000		1,500
Impedancja anteny zewnętrznej		75 Ω	

\* Obsługa wszystkich modeli

## Parametry obrazu w trybach RGB (PC) / HDMI (PC)

(Tylko modele 22/24/27MT57\*, 23/24/27MT77\*, 22MT47\*)

Rozwiązanie	Częstotliwość pozioma (kHz)	Częstotliwość pionowa (Hz)
720 x 400	31,468	70,080
640 x 480	31,469 37,500	59,940 75,000
800 x 600	37,879 46,875	60,317 75,000
1024 x 768	48,363	60,004
1024 x 768 (Tylko modele HDMI(PC))	56,476	70,069
1024 x 768	60,023	75,029
1152 x 864	67,500	75,000
1280 x 720	45,000	60,000
1280 x 800	49,702	59,810
1280 x 1024	63,981 79,976	60,020 75,025
1400 x 1050	65,317	59,978
1440 x 900	55,935	59,887
1600 x 900	60,000	60,000
1680 x 1050	64,674 65,290	59,883 59,954
1920 x 1080	67,500	60,000

(Tylko modele 24/28/29MT47\*)

Rozwiązanie	Częstotliwość pozioma (kHz)	Częstotliwość pionowa (Hz)
720 x 400	31,468	70,080
640 x 480	31,469 37,500	59,940 75,000
800 x 600	37,879 46,875	60,317 75,000
1024 x 768	48,363 60,023	60,004 75,029
1280 x 800	49,702	59,810
1366 x 768	47,717	59,790

### ! UWAGA

- Optymalna rozdzielczość monitora to  
- 22/24/27MT57\*, 23/24/27MT77\*, 22MT47\*: 1920 X 1080 @ 60 Hz.  
- 24/28/29MT47\*: 1366 X 768 @ 60 Hz.
- Optymalne taktowanie w każdym trybie to częstotliwość pionowa 60 Hz

## Parametry obrazu w trybach HDMI (DTV)

Rozwiązanie	Częstotliwość pozioma (kHz)	Częstotliwość pionowa (Hz)
720 x 480	31,469 31,500	59,940 60,000
720 x 576	31,250	50,000
1280 x 720	37,500 44,960 45,000	50,000 59,940 60,000
1920 x 1080	33,720 33,750 28,125 27,000 33,750 56,250 67,430 67,500	59,940 60,000 50,000 24,000 30,000 50,000 59,940 60,000

## Parametry obrazu w trybie Component

Rozwiązanie	Częstotliwość pozioma (kHz)	Częstotliwość pionowa (Hz)
720 x 480	15,730 15,750 31,470 31,500	59,940 60,000 59,940 60,000
720 x 576	15,625 31,250	50,000 50,000
1280 x 720	44,960 45,000 37,500	59,940 60,000 50,000
1920 x 1080	33,720 33,750 28,125 56,250 67,432 67,500	59,940 60,000 50,000 50,000 59,940 60,000

## Informacje o podłączeniu do portu Component

Porty Component telewizora	Y	P <sub>B</sub>	P <sub>R</sub>
----------------------------	---	----------------	----------------

Porty wyjściowe wideo w odtwarzaczu DVD	Y	P <sub>B</sub>	P <sub>R</sub>
	Y	B-Y	R-Y
	Y	Cb	Cr
	Y	Pb	Pr



Przed rozpoczęciem korzystania z produktu należy się zapoznać z zasadami bezpieczeństwa.

Instrukcja obsługi (na dysku CD) powinna zawsze znajdować się w dostępnym miejscu.

Nazwa modelu i numer seryjny urządzenia znajdują się na panelu tylnym i na jednym z boków. Warto zapisać je poniżej na wypadek, gdyby należało oddać urządzenie do naprawy.

MODEL \_\_\_\_\_

NUMER SERYJNY \_\_\_\_\_