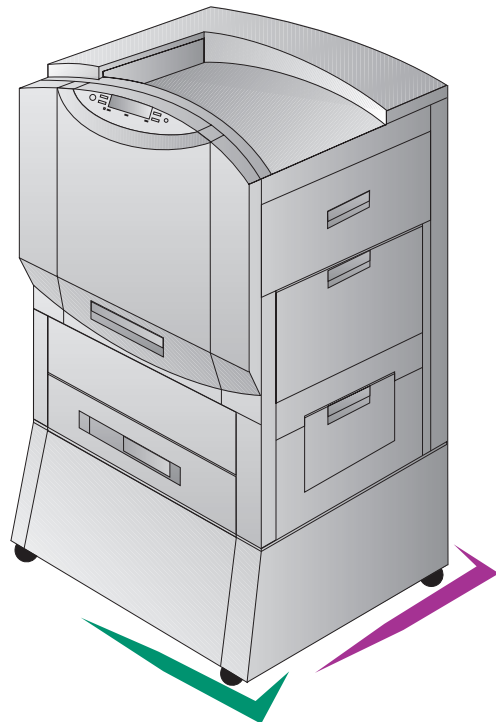


*Color*   
*LaserJet™*

*Drukarka 8550, 8550N, 8550DN,  
8550GN, 8550MFP*

**Poradnik czynności  
wstępnych**



Polski



Drukarka HP Color LaserJet 8550,  
8550N, 8550DN, 8550GN,  
8550MFP

**Poradnik czynności wstępnych**

## Informacje dotyczące praw autorskich

©2000 Hewlett-Packard Company

Wszystkie prawa zastrzeżone. Zabroniona jest reprodukcja, adaptacja lub tłumaczenie bez uprzedniej pisemnej zgody, z wyjątkami przewidzianymi w prawach autorskich.

Numer publikacji: C7096-90932  
Wydanie pierwsze: Kwiecień 2000

## Gwarancja

Informacje zawarte w niniejszym dokumencie mogą zostać zmienione bez powiadomienia.

Firma Hewlett-Packard nie udziela żadnych gwarancji w odniesieniu do niniejszych informacji.

**HEWLETT-PACKARD  
SZCZEGÓLNIE NIE UZNAJE  
DOMNIEMANYCH GWARANCJI  
SPRZEDAWCALNOŚCI  
I PRZYDATNOŚCI DO  
SPECYFICZNYCH CELÓW.**

Hewlett-Packard nie przyjmuje odpowiedzialności za jakiegokolwiek szkody, wynikające bezpośrednio, pośrednio, przypadkowo, wynikowo lub w dowolny inny sposób, z dostarczenia lub używania niniejszych informacji.

## Uznane znaki handlowe

*Adobe™* jest znakiem handlowym firmy Adobe Systems Incorporated i może być zarejestrowany w niektórych krajach.

*CompuServe™* jest amerykańskim znakiem handlowym firmy CompuServe, Inc.

HP-UX 9.\* i 10.0 do komputerów HP 9000 serii 700 i 800 są produktami firmowymi X/Open Company UNIX 93.

*Microsoft®*, *Windows®*, *Windows NT®* i *MS-DOS®* są zarejestrowanymi w USA znakami handlowymi firmy Microsoft Corporation.

*PostScript™* jest znakiem handlowym firmy Adobe Systems Incorporated i może być zarejestrowany w niektórych krajach.

*UNIX®* jest zarejestrowanym w USA i innych krajach znakiem handlowym, licencjonowanym wyłącznie przez firmę X/Open Company Limited.

Wszystkie inne wymienione tu produkty mogą być znakami handlowymi produkujących je firm.

# Spis treści

Informacje o drukarce . . . . .	2
Konfiguracje . . . . .	2
Czynność 1: Przygotowanie miejsca dla drukarki . . . . .	4
Czynność 2: Rozpakowanie drukarki . . . . .	5
Czynność 3: Instalacja kabli . . . . .	10
Czynność 4: Podłączenie drukarki do sieci . . . . .	14
Czynność 5: Zmiana nakładki i języka panelu sterowania drukarki (opcjonalna) . . . . .	16
Wybór języka wyświetlacza . . . . .	17
Czynność 6: Instalacja części eksploatacyjnych . . . . .	18
Czynność 7: Napełnianie podajników . . . . .	25
Czynność 8: Konfiguracja podajników . . . . .	31
Podajnik 1 - Automatyczny . . . . .	31
Konfiguracja rodzaju i formatu materiału . . . . .	32
Czynność 9: Wydruk strony konfiguracji . . . . .	33
Komunikacja z opcjonalnym wewnętrznym serwerem druku HP JetDirect . . . . .	35
Czynność 10: Zapoznanie się z oprogramowaniem . . . . .	37
Struktura dysków CD ROM . . . . .	37
Instalacja oprogramowania . . . . .	38
Dostęp do ekranowej instrukcji obsługi . . . . .	39
Dodatkowe informacje . . . . .	40
Czynność 11: Instalacja w sieci Windows . . . . .	41
Konfiguracja drukarki w sieci . . . . .	43
Rozprowadzenie oprogramowania drukarki do klientów sieci . . . . .	43
Instalacja oprogramowania drukarki dla klientów sieci . . . . .	44
Podłączenie klientów sieci do drukarki . . . . .	45
Czynność 12: Instalacja w sieci IBM LAN . . . . .	48
Rozprowadzenie oprogramowania drukarki do klientów sieci . . . . .	48
Instalacja oprogramowania drukarki dla klientów sieci . . . . .	48
Podłączenie klientów sieci do drukarki . . . . .	49
Czynność 13: Instalacja w sieci Macintosha . . . . .	50
Instalacja oprogramowania drukarki do Macintosha . . . . .	50
Podłączenie klientów sieci do drukarki . . . . .	51
Konfiguracja drukarki w sieci . . . . .	52
Rozprowadzenie oprogramowania drukarki do klientów sieci . . . . .	53
Instalacja oprogramowania drukarki do Macintosha dla klientów sieci . . . . .	53
Diagnostyczna lista kontrolna . . . . .	54

# Informacje o drukarce

## Konfiguracje

Drukarka jest dostępna w 5 konfiguracjach przedstawionych poniżej:



### HP Color LaserJet 8550

HP Color LaserJet 8550 - wyposażona standardowo w 100-arkuszowy podajnik 1, 500-arkuszowy podajnik 3, podstawę drukarki oraz 32 MB pamięci RAM.



### HP Color LaserJet 8550N

HP Color LaserJet 8550N - wyposażona standardowo w 100-arkuszowy podajnik 1, 500-arkuszowy podajnik 2, 500-arkuszowy podajnik 3, podstawę drukarki, 32 MB pamięci RAM, serwer druku HP JetDirect (10/100 Base-TX) oraz wewnętrzny dysk twardy.



### HP Color LaserJet 8550DN

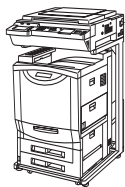
HP Color LaserJet 8550DN - wyposażona standardowo w 100-arkuszowy podajnik 1, 500-arkuszowy podajnik 2, 500-arkuszowy podajnik 3, podajnik 4 na 2000 arkuszy, duplexer, 64 MB pamięci RAM, serwer druku HP JetDirect (10/100 Base-TX), wewnętrzny dysk twardy oraz pięć nóżek stabilizacyjnych.



### HP Color LaserJet 8550GN

HP Color LaserJet 8550GN - wyposażona standardowo w 100-arkuszowy podajnik 1, 500-arkuszowy podajnik 2, 500-arkuszowy podajnik 3, podajnik 4 na 2000 arkuszy, duplexer, 128 MB pamięci RAM, serwer druku HP JetDirect (10/100 Base-TX), wewnętrzny dysk twardy, pięć nóżek stabilizacyjnych oraz szybszy procesor.

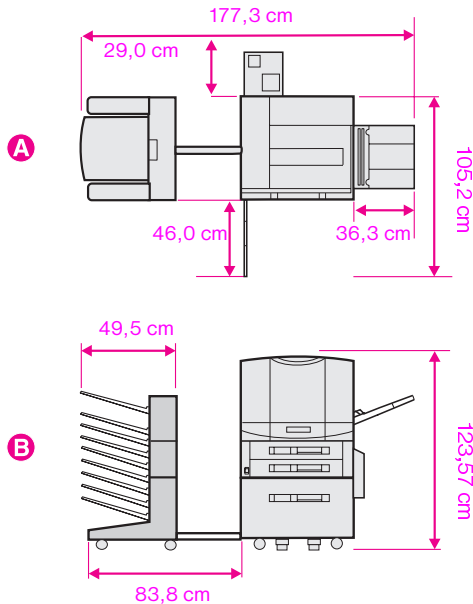
## HP Color LaserJet 8550MFP



HP Color LaserJet 8550MFP - wyposażona standardowo w 100-arkuszowy podajnik 1, 500-arkuszowy podajnik 2, 500-arkuszowy podajnik 3, duplikser, 64 MB pamięci RAM, serwer druku HP JetDirect (10/100 Base-TX), wewnętrzny dysk twardy, stojak modułu drukarki/kopiarki oraz moduł kopiarki.

# Czynność 1: Przygotowanie miejsca dla drukarki

Rys. 1



- A** Widok z góry (z opcjonalnym wieloczęściowym sortownikiem i podajnikiem 4)
- B** Widok z przodu (z opcjonalnym wieloczęściowym sortownikiem i podajnikiem 4)

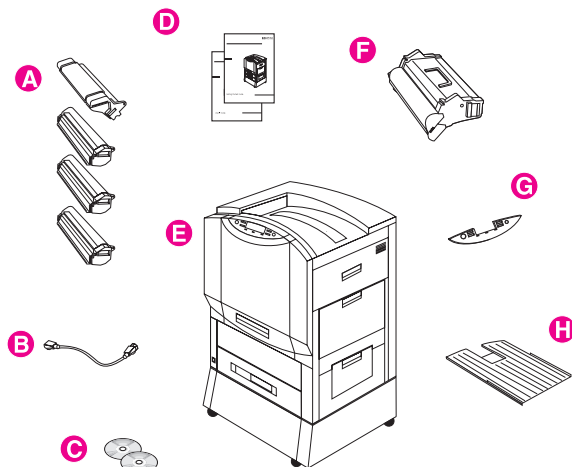
Wymagania dotyczące lokalizacji drukarki:

- Wolna przestrzeń wokół drukarki, jak pokazano powyżej
- Stabilna, pozioma powierzchnia podłogi
- Pomieszczenie z dobrą wentylacją, bez gwałtownych zmian wilgotności lub temperatury
- Zalecany zakres temperatur w pomieszczeniu powinien wynosić od 20° do 26° C, a dozwolony zakres wynosi od 15° do 30° C)
- Zalecany zakres wilgotności w pomieszczeniu powinien wynosić od 20% do 50% wilgotności względnej (RH), a dozwolony zakres wynosi od 10% do 80% RH
- Napięcie i częstotliwość prądu nie powinny odbiegać o więcej niż 10 % od wartości podanej na tabliczce znamionowej drukarki (umieszczonej z tyłu drukarki)

## Czynność 2: Rozpakowanie drukarki

**PRZESTROGA** Nie należy podłączać drukarki do źródła zasilania, zanim nie zostaną usunięte z niej wszystkie materiały pakunkowe. Ich obecność może spowodować uszkodzenie drukarki.

Rys. 2



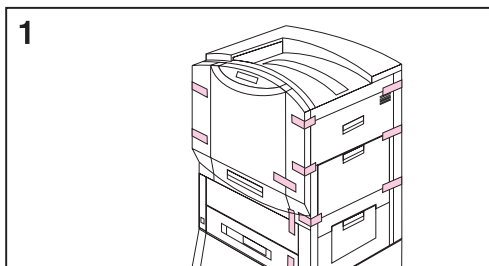
Do drukarki dołączone są następujące elementy:

- A Kasety z tonerem: czarnym, turkusowym, karmazynowym i żółtym
- B Kabel zasilający
- C Oprogramowanie na dysku CD ROM
- D Podręczniki: poradnik czynności wstępnych (niniejszy) oraz podręczny poradnik; ekranowa instrukcja obsługi znajduje się na dysku CD ROM
- E Drukarka, pokazana tu ze standardową podstawą; niektóre modele zawierają podajnik na 2000 arkuszy (podajnik 4), który zastępuje podstawę drukarki; niektóre modele zawierają również podajnik 2
- F Bęben obrazowy
- G Nakładka na panel sterowania (jeżeli jest dla danego modelu)
- H Lewy pojemnik wyjściowy (wydrukiem w górę)

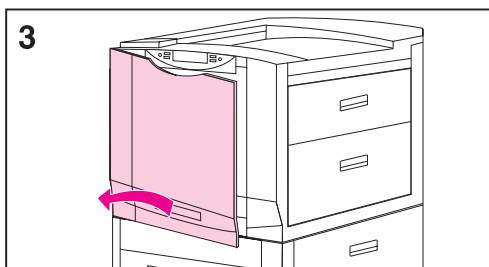
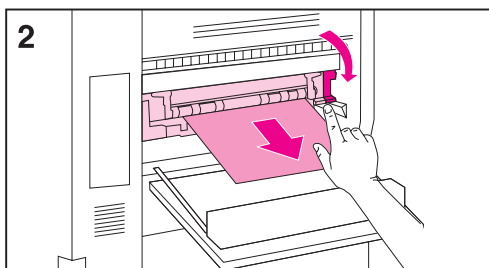
### Uwaga

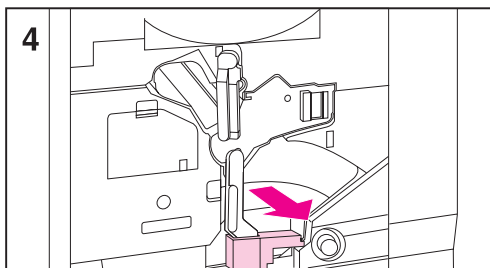
Jeżeli zamówiony model drukarki zawiera podajnik na 2000 arkuszy (podajnik 4), załączony będzie także zestaw kabli zasilających (zawierający podłączenia dla drukarki i podajnika 4), kabel sprzężenia (łączy podajnik 4 z drukarką) oraz pięć nóżek stabilizacyjnych.

## Rozpakowanie drukarki

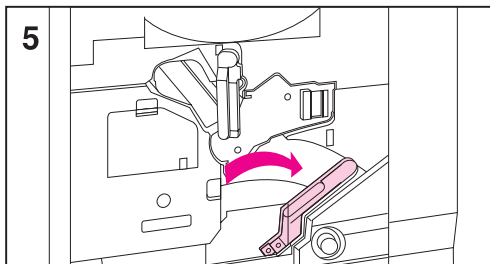


- 1 Usuń z drukarki wszystkie elementy opakowania zewnętrznego.
- 2 Otwórz dolne lewe drzwiczki i pchnij w dół zieloną dźwignię po prawej stronie utrwalacza. Następnie wyjmij z utrwalacza pomarańczową ulotkę pakunkową.
- 3 Otwórz przednie drzwiczki.

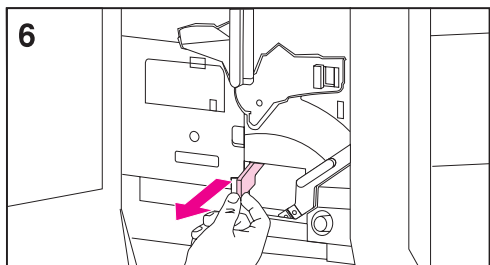




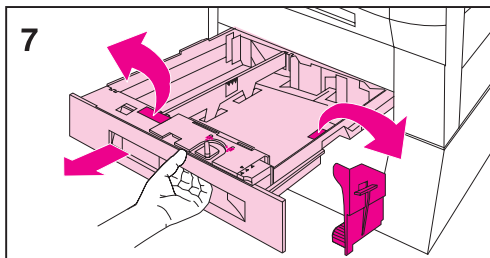
**4** Wyjmij pomarańczowy materiał pakunkowy z dolnej (zielonej) dźwigni.



**5** Naciśnij biały przycisk na dolnej (zielonej) dźwigni i przełącz dźwignię w prawo.



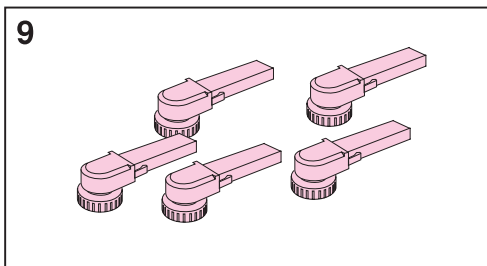
**6** Wyjmij materiał pakunkowy z wnętrza drukarki i przełącz dolną (zieloną) dźwignię z powrotem w lewo, upewniając się, że zaskoczy ona na swoje miejsce.



**7** Chwyć mocno uchwyt w środku podajnika 3, ściśnij dźwignię zwalniającą i wyciągnij podajnik, aż do zatrzymania się. Następnie wyjmij pomarańczowe przekładki pakunkowe z wnętrza podajnika i zamknij go.

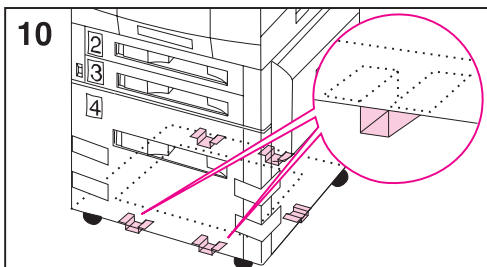
**8** Jeżeli drukarka wyposażona jest w podajnik 2, powtórz czynność 7, aby wyjąć pomarańczowe przekładki pakunkowe z podajnika 2.

Jeżeli drukarka wyposażona jest w podajnik 4, wykonuj dalej czynność 9. Jeżeli drukarka wyposażona jest w podstawę, przejdź do wykonania czynności 16.



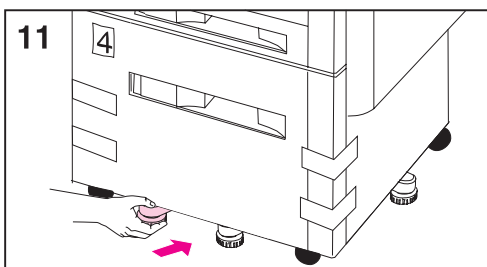
### Uwaga

Wykonaj czynności 9-12 w celu przymocowania pięciu nóżek stabilizacyjnych do spodu podajnika 4. Jeżeli pięć nóżek stabilizacyjnych (stanowiących dodatek do czterech kółek blokujących) jest już podłączonych, przejdź do wykonania czynności 13.



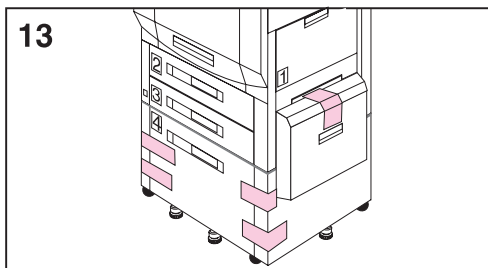
**9** Znajdź pięć nóżek stabilizacyjnych, które zostały dostarczone z drukarką.

**10** Znajdź pięć przewodnic do nóżek stabilizacyjnych na spodzie podajnika 4, z których dwa znajdują się na przednim brzegu, jeden na prawym brzegu a dwa na tylnym brzegu.

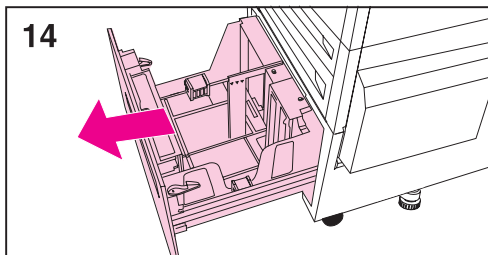


**11** Włóż nóżkę stabilizacyjną do jednej z przewodnic i wepchnij ją do przewodnicy, aż do oporu.

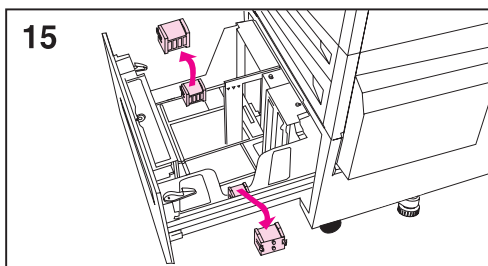
**12** Powtórz czynność 11 w celu przymocowania pozostałych czterech nóżek stabilizacyjnych.



**13** Usuń taśmę pakunkową z podajnika 4.



**14** Chwyć mocno uchwyt w środku podajnika 4, ściśnij dźwignię zwalniającą i wyciągnij podajnik, aż do oporu.



**15** Wymij dwa pomarańczowe zaciski pakunkowe z wnętrza podajnika 4, ściskając boki zacisków i wyciągając je na zewnątrz.

---

### PRZESTROGA

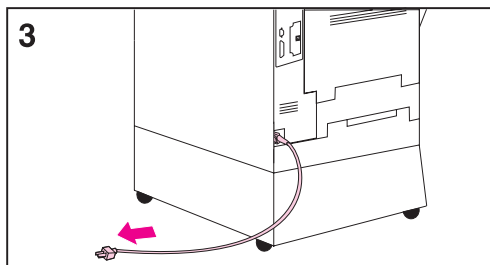
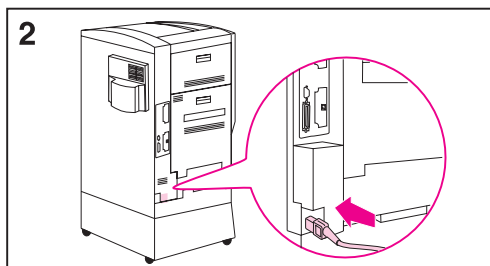
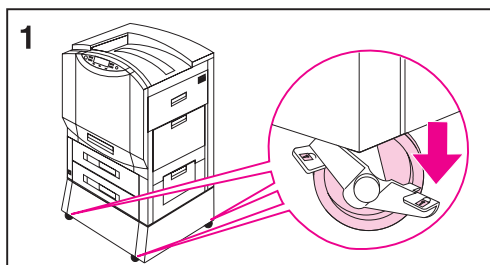
Pozostawienie pomarańczowych zacisków w podajniku 4 może spowodować jego uszkodzenie.

---

**16** Zamknij wszystkie drzwiczki i podajniki.

Wykonanie powyższych czynności od 1 do 16 powinno spowodować usunięcie wszystkich taśm i przekładek pakunkowych, a tym samym zakończyć rozpakowywanie drukarki.

## Czynność 3: Instalacja kabli



### Podłączenie kabla zasilającego do drukarki z podstawą

#### Uwaga

Przed podłączeniem kabla zasilającego należy upewnić się, że drukarka jest wyłączona (przycisk włączający nie jest wciśnięty).

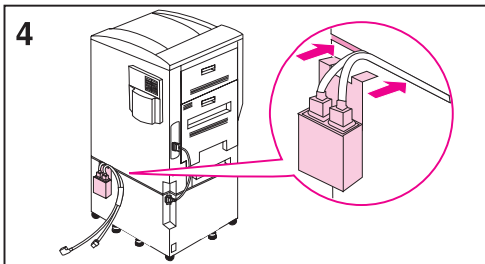
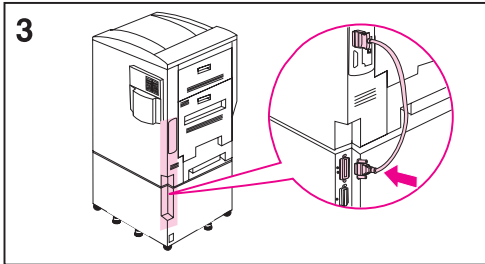
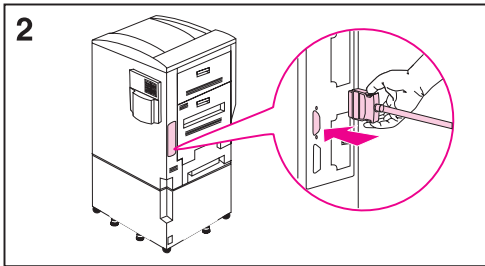
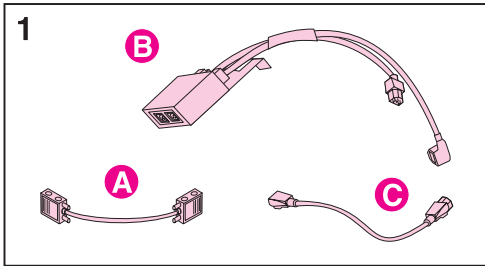
- 1 Przesuń drukarkę w jej stałe miejsce, gdzie wszystkie cztery kółka spoczywają na płaskiej powierzchni podłogi i ustabilizuj ją poprzez pchnięcie zapadek blokujących na kółkach podstawy drukarki do zablokowanej pozycji.

#### OSTRZEŻENIE!

Niestabilna drukarka może przewrócić się i spowodować obrażenia ciała; upewnij się, że drukarka jest prawidłowo zabezpieczona.

- 2 Włóż żeńską wtyczkę kabla zasilającego do gniazdka w tylnym lewym rogu drukarki.
- 3 Włóż męską wtyczkę kabla zasilającego do urządzenia zabezpieczającego przed przepięciem lub innego uziemionego źródła zasilania.

## Podłączenie kabla sprzężenia i kabli zasilających do drukarki z opcjonalnym podajnikiem 4



### Uwaga

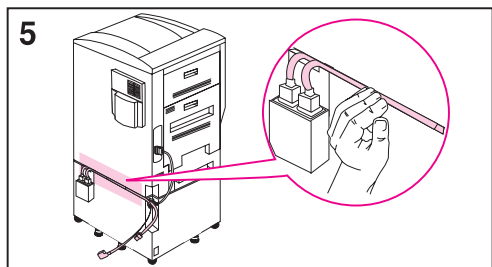
Przed podłączeniem kabla sprzężenia i kabli zasilających, upewnij się, że drukarka jest wyłączona (przycisk włączający nie jest wciśnięty).

- 1 Znajdź kabel sprzężenia (A), zestaw kabli zasilających (B) oraz zwykły kabel zasilający (C).

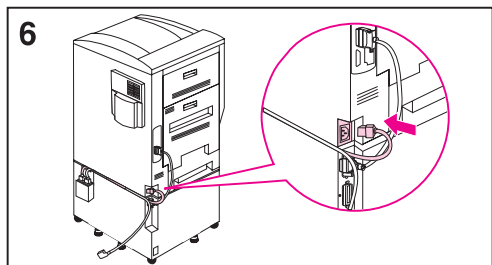
### Uwaga

Kabel sprzężenia (A) może być już podłączony do drukarki i do podajnika 4. Jeżeli jest podłączony, przejdź do wykonania czynności 4 poniżej; w przeciwnym razie, wykonuj dalej czynność 2.

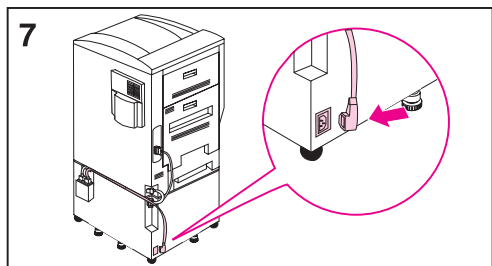
- 2 Podłącz wtyczkę kabla sprzężenia, oznaczoną jedną kropką, do gniazdka drukarki znajdującego się powyżej gniazdka równoległego.
- 3 Podłącz drugą wtyczkę kabla sprzężenia (oznaczoną dwoma kropkami) do gniazdka na podajniku 4, oznaczonego dwoma kropkami.
- 4 Podłącz zestaw kabli do tyłu drukarki, wkładając zacisk w szczelinę pomiędzy drukarką i podajnikiem 4.



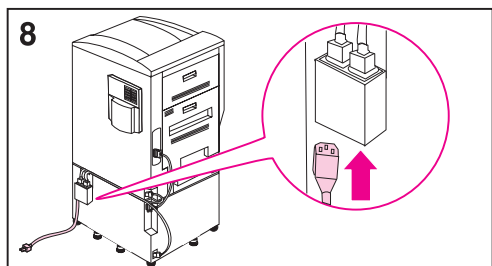
**5** Wepchnij dwa kable wychodzące z zestawu kabli w szczelinę pomiędzy drukarką i podajnikiem 4, wzdłuż tyłu drukarki.



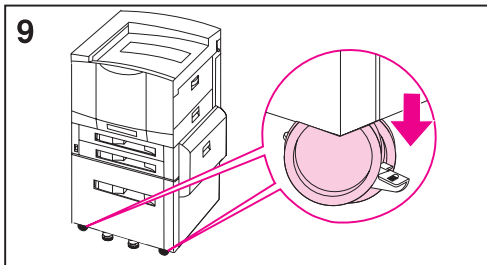
**6** Podłącz krótszy z dwóch kabli do gniazdka w tylnym lewym rogu drukarki.



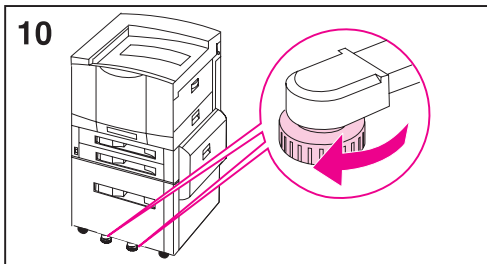
**7** Podłącz dłuższy z dwóch kabli do gniazdka w tylnym lewym rogu podajnika 4.



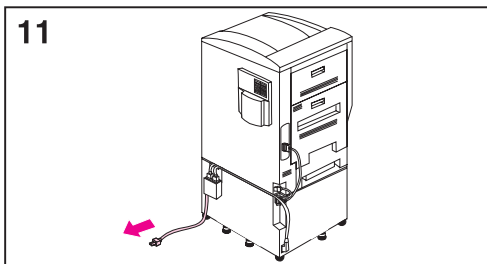
**8** Podłącz żeńską wtyczkę kabla zasilającego do męskiego złącza na końcu zestawu kabli zasilających.



**9** Przesuń drukarkę na jej stałe miejsce, gdzie wszystkie cztery kółka spoczywają na płaskiej powierzchni podłogi i ustabilizuj ją poprzez pchnięcie zapadek blokujących na kółkach podstawy drukarki do zablokowanej pozycji.



**10** Obróć stopki pięciu nóżek stabilizacyjnych oraz stopkę zabezpieczającą przed przewróceniem się drukarki (po lewej stronie podajnika), tak, aby przylegały dokładnie do podłogi.



**11** Włóż męską wtyczkę kabla zasilającego do urządzenia zabezpieczającego przed przepięciem lub innego uziemionego źródła zasilania.

---

### **OSTRZEŻENIE!**

Niestabilna drukarka może przewrócić się i spowodować obrażenia ciała; upewnij się, że drukarka jest prawidłowo zabezpieczona.

---

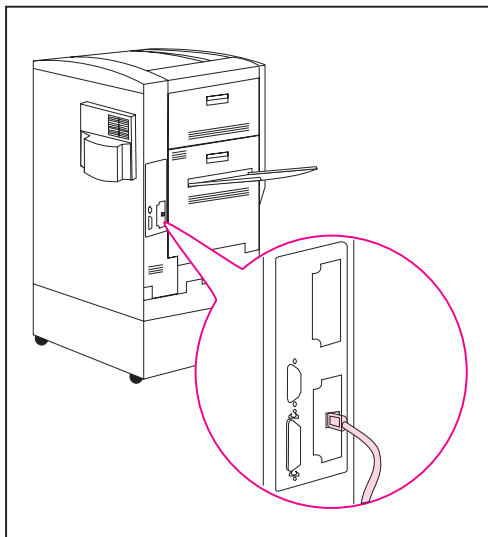
---

### **Uwaga**

Jeżeli zostało zamówione opcjonalne urządzenie do odbierania papieru (sortownik), zapoznaj się z dostarczoną wraz z nim instrukcją instalacyjną.

---

## Czynność 4: Podłączenie drukarki do sieci



Jeżeli komputer będzie podłączany do drukarki za pomocą kabla równoległego, zobacz część „Podłączenie kabla równoległego”, znajdującą się dalej w opisie niniejszej czynności.

Jeżeli drukarka została dostarczona z opcjonalnym wewnętrznym serwerem druku HP JetDirect 10/100TX do sieci 10Base-T lub 100Base-TX, będzie w niej zainstalowana karta rozszerzeń EIO ze złączem RJ-45 do podłączania nieekranowanego skręcanego kabla.

### Podłączenie do sieci 10Base-T lub 100Base-TX

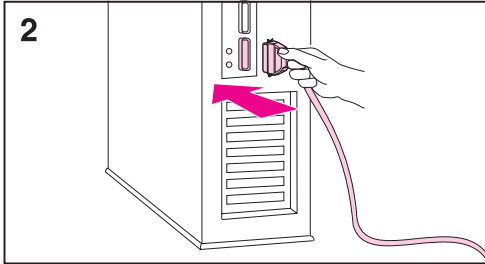
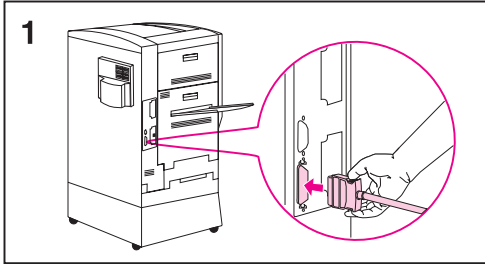
Podłącz wtyczkę nieekranowanego, skręcanego kabla sieciowego do portu RJ-45. Drugi koniec kabla powinien być podłączony do sieci.

#### **Uwaga**

Kabel RJ-45 nie jest dostarczony z drukarką. Należy go zakupić osobno.

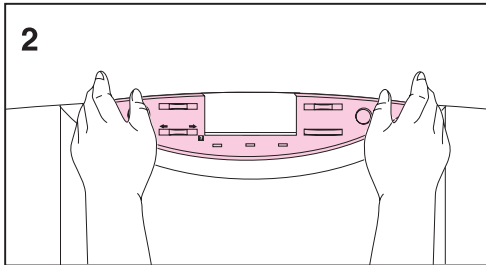
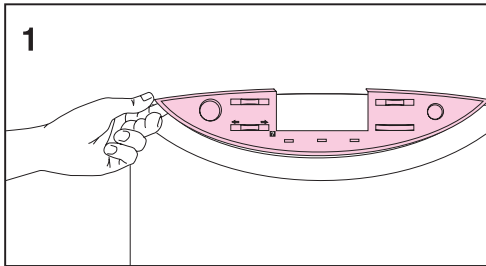
## Podłączenie kabla równoległego

W celu drukowania za pomocą portu równoległego, należy podłączyć do drukarki kabel z 25-wtykową męską wtyczką i 36-wtykową męską mikrowtyczką („C-size”), zgodny z normą IEEE-1284. Kabel ten nie jest dostarczony z drukarką. Należy go zakupić osobno.



- 1 Ściśnij zaciski na 36-wtykowej mikrowtyczce kabla równoległego i podłącz ją do portu równoległego drukarki. Zwolnij zaciski.
- 2 Podłącz drugi koniec kabla równoległego do komputera. Dokręć śrubki na kablu równoległym, aby przymocować kabel do komputera.

## Czynność 5: Zmiana nakładki i języka panelu sterowania drukarki (opcjonalna)



Wymień nakładkę panelu sterowania drukarki na nakładkę zawierającą żądany język, jeżeli jest taka potrzeba. Następnie skonfiguruj panel sterowania drukarki, aby wyświetlał komunikaty w żądanym języku.

### Wymiana nakładki

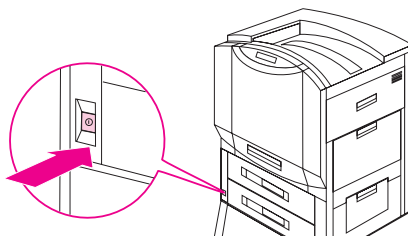
- 1 Włóż paznokieć lub cienki, sztywny przyrząd pod krawędź nakładki na panelu sterowania drukarki, podważ i wyciągnij całkowicie nakładkę.
- 2 Załóż nową nakładkę na panel sterowania drukarki i wciśnij ją na swoje miejsce.

## Wybór języka wyświetlacza

Za pomocą panelu sterowania drukarki można ustawiać drukarkę do wyświetlania komunikatów i drukowania stron konfiguracji w różnych obsługiwanych językach.

### Wybór języka panelu sterowania drukarki

Rys. 3



- 1 Przytrzymaj **WYBÓR** podczas włączania drukarki (przycisk włączający wciśnięty). Na wyświetlaczu panelu sterowania drukarki zostanie wyświetlony przez około jedną sekundę komunikat CONFIG LANGUAGE (w języku angielskim). Po ponownym uruchomieniu drukarki, na wyświetlaczu pojawi się komunikat LANGUAGE = ENGLISH.

#### Uwaga

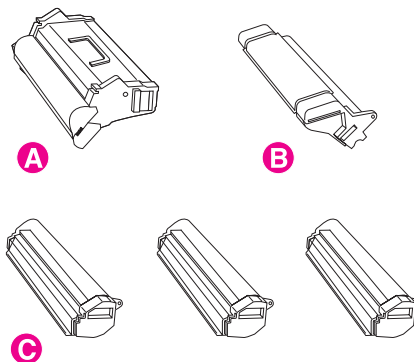
Podczas konfiguracji języka aktywne są tylko przyciski - **WARTOŚĆ +**, **WYBÓR** i **START**. Wszystkie inne przyciski nie będą w tym czasie działać.

Jeżeli naciśnięty zostanie przycisk **START** bez wyboru języka, drukarka przejdzie w stan połączenia i wszystkie kolejne komunikaty będą wyświetlane w języku angielskim. Ponieważ jednak nie został wybrany język wyświetlacza, przy następnym włączeniu drukarki (po wykonaniu autotestu) pojawi się ponownie komunikat LANGUAGE = ENGLISH. Komunikat ten będzie wyświetlany przy każdym włączeniu drukarki, do czasu wybrania języka poprzez tryb konfiguracji języka.

- 2 Naciskaj - **WARTOŚĆ +** do momentu pojawienia się na wyświetlaczużądanego języka.
- 3 Naciśnij **WYBÓR**, aby zachować wybór.  
Po prawej stronie wyboru pojawi się gwiazdka (\*). Wybrany język będzie standardowym językiem do czasu wykonania ponownego wyboru przez uruchomienie drukarki w trybie konfiguracji języka.
- 4 Naciśnij **START**.
- 5 Wyłącz drukarkę (przycisk włączający nie wciśnięty).

## Czynność 6: Instalacja części eksploatacyjnych

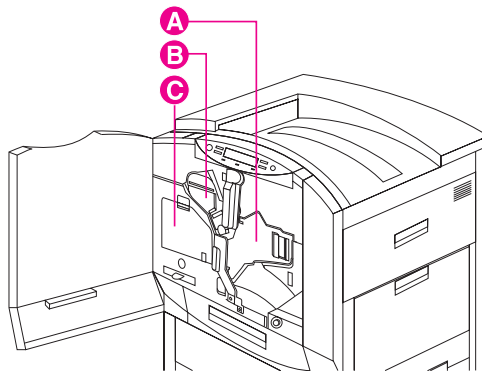
Rys. 4



Do drukarki załączone są następujące części (eksploatacyjne):

- A Bęben obrazowy
- B Kasetka z czarnym tonerem
- C Kasetki z kolorowymi tonerami: żółtym, karmazynowym i turkusowym

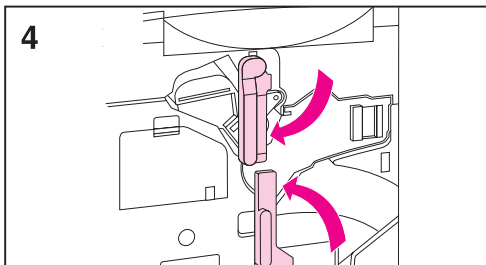
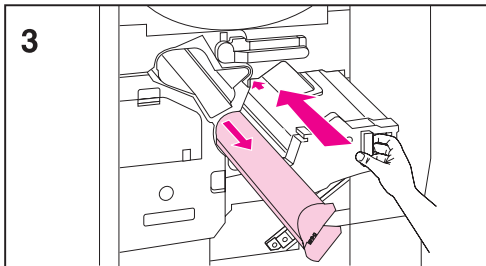
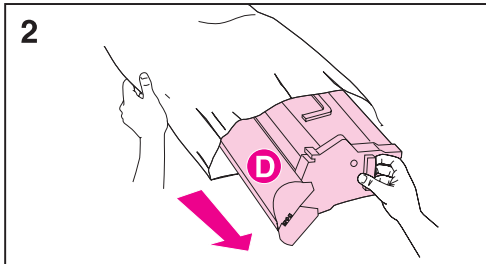
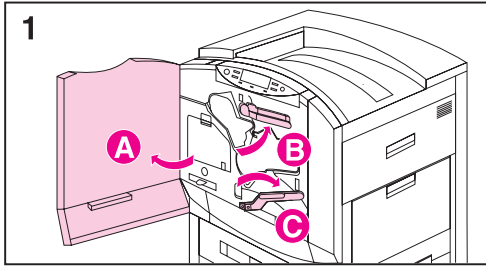
Rys. 5



Części eksploatacyjne należy zainstalować w drukarce w następującej kolejności:

- A Bęben obrazowy
- B Kasetka z czarnym tonerem
- C Kasetki z kolorowymi tonerami (za przezroczystymi drzwiczkami znajdują się trzy otwory na trzy kasetki z kolorowymi tonerami)

## Instalacja bębna obrazowego



### PRZESTROGA

Aby uniknąć uszkodzenia drukarki, nie należy jej przesuwać po zainstalowaniu bębna obrazowego lub którejkolwiek kasety z tonerem.

- 1 Pozostaw drukarkę włączoną i otwórz jej przednie drzwiczki (A). Przeważ górną (niebieską) dźwignię w prawo (B). Naciśnij biały przycisk na dolnej (zielonej) dźwigni i przeważ ją w prawo (C).
- 2 Wyjmij bęben obrazowy z opakowania.

### PRZESTROGA

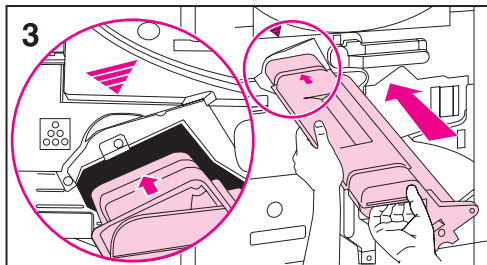
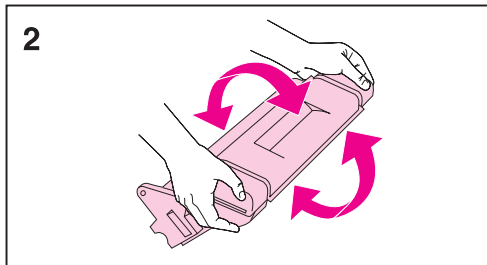
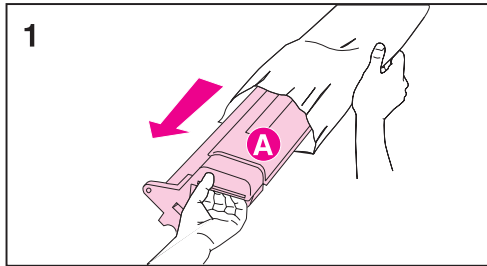
Cylinder bębna jest zabezpieczony szarym pokrowcem (D). Nie zdejmuj tego pokrowca; zostanie on zsunięty przy wykonywaniu czynności 3, opisanej poniżej.

- 3 Ustaw równo prowadnice i mocno wsuń nowy bęben do drukarki. Przy wchodzeniu do drukarki zostanie zsunięty pokrowiec cylindra. Odłóż go na bok.
- 4 Przeważ górną (niebieską) dźwignię w lewo. Następnie przeważ dolną (zieloną) dźwignię w lewo, upewniając się, że zaskoczy ona na swoje miejsce.

### Uwaga

Jeżeli dźwignia nie powraca do swojej pierwotnej pozycji, upewnij się, że bęben obrazowy jest całkowicie włożony do drukarki.

## Instalacja kasety z czarnym tonerem



- 1 Wyjmij z opakowania kasetę z czarnym tonerem.
- 2 Trzymając kasetę w obu rękach, przechyl ją delikatnie kilka razy w obie strony w celu rozprowadzenia tonera.

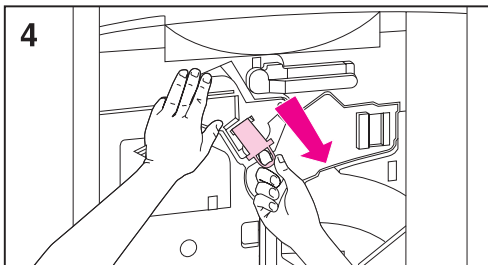
### Uwaga

Nie należy potrząsać lub przechylać kasety, jeżeli została usunięty pomarańczowy pierścień.

### PRZESTROGA

Nie unos i nie usuwaj klapki (A) znajdującej się na kasecie.

- 3 Wyrównaj strzałkę na górze kasety ze strzałką u góry otworu na kasetę i wsuń kasetę do drukarki.



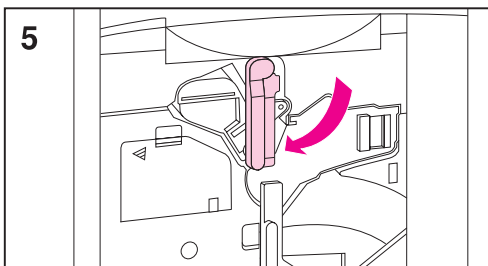
- 4 Połóż jedną rękę na kasecie, a drugą ręką pociągnij pomarańczowy pierścień i usuń uszczelkę. Odłóż ją na bok.

---

**Uwaga**

Jeżeli toner dostanie się na ubranie, należy zetrzeć go suchą szmatką, a następnie wyprać ubranie w zimnej wodzie. Gorąca woda lub gorące powietrze suszarki spowoduje utrwalenie tonera na tkaninie.

---



- 5 Przeważ górną (niebieską) dźwignię w lewo.

---

**Uwaga**

Jeżeli dźwignia nie daje się przeważać w lewo, upewnij się, czy kasecja jest włożona dokładnie do drukarki i czy usunięty został pomarańczowy pierścień.

---

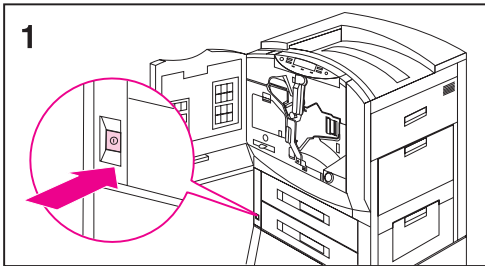
---

**Uwaga**

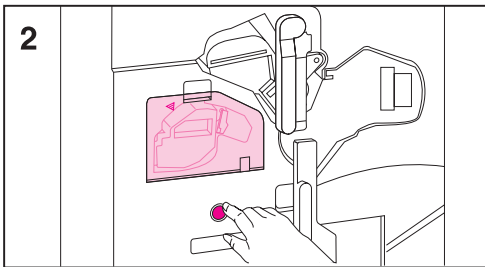
Po wymianie kaset z tonerem ponownie ustaw poziomy tonera. Więcej informacji na temat ustawiania poziomów tonera znajduje się w instrukcji obsługi.

---

## Instalacja kaset z kolorowymi tonerami

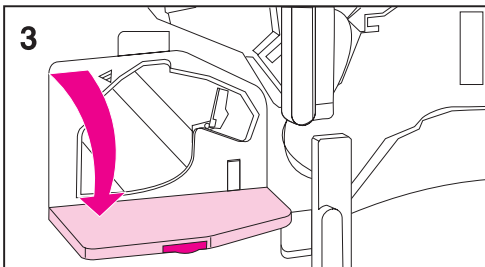


- 1 Włącz drukarkę (przycisk włączający wciśnięty).
- 2 Naciśnij niebieski przycisk poniżej przezroczystych drzwiczek, aby obrócić karuzelę kolorowych tonerów na otwór oznaczony żółtą naklejką.

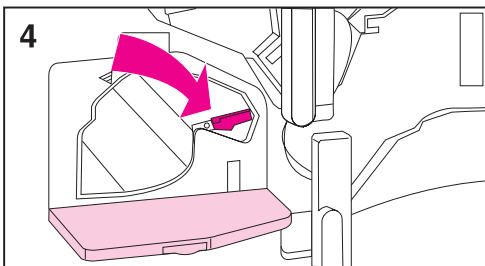


### Uwaga

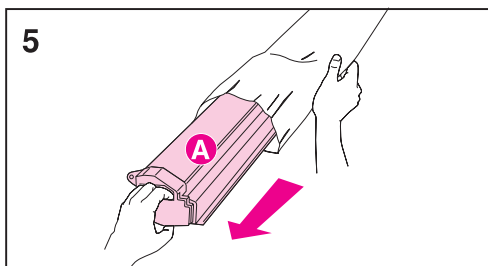
Karuzela nie obróci się, jeżeli przezroczyste drzwiczki nie będą zamknięte, bęben obrazowy i kasetka z czarnym tonerem nie będą kompletnie zainstalowane (łącznie z usunięciem pomarańczowej uszczelki z kasetki z czarnym tonerem i przestawieniem górnej dźwigni w lewo) oraz górne prawe drzwiczki nie będą zamknięte.



Jeżeli przezroczyste drzwiczki zostaną otwarte podczas wykonywania obrotu przez karuzelę, nastąpi błąd w pracy drukarki. Należy wtedy wyłączyć drukarkę i ponownie ją włączyć, aby usunąć komunikat błędny z wyświetlacza panelu sterowania.



- 3 Otwórz przezroczyste drzwiczki.
- 4 Przesuń całkowicie w prawo niebieską dźwignię znajdującą się obok kasetki z tonerem.



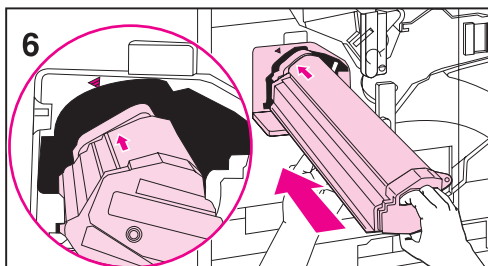
- 5 Wymij z opakowania kasetę z tonerem odpowiadającym kolorowi naklejki na otworze karuzeli.

---

### PRZESTROGA

Nie należy unosić lub usuwać klapki (A) znajdującej się na kasecie.

Należy trzymać kasetę za jej końce. Ścisnięcie miejsca, w którym znajduje się klapka może spowodować uszkodzenie kasety.

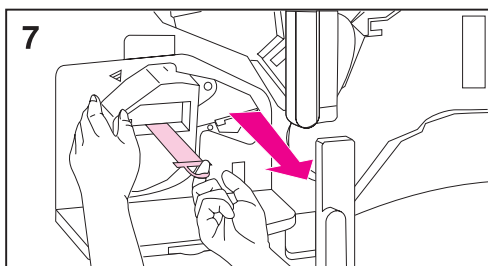


- 6 Zrównaj strzałkę na górze kasety ze strzałką u góry otworu na kasetę i wsuń kasetę do drukarki.

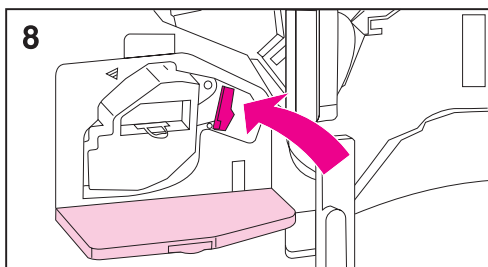
---

### Uwaga

Jeżeli kasecja nie da się całkowicie wsunąć do drukarki, należy upewnić się, że kolor tonera w kasecie odpowiada kolorowi naklejki na otworze.



- 7 Połóż jedną rękę na kasecie, a drugą ręką pociągnij pomarańczowy pierścień i usuń uszczelkę. Odłóż ją na bok.



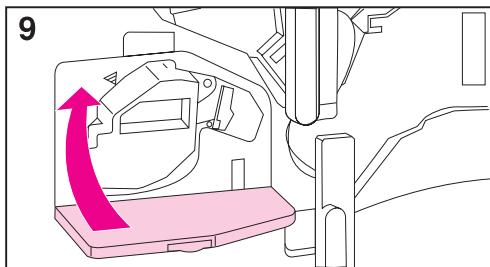
- 8 Popchnij niebieską dźwignię blokującą o dwa kliknięcia w lewo.

---

### Uwaga

Jeżeli toner dostanie się na ubranie, należy zetrzeć go suchą szmatką, a następnie wyprać ubranie w zimnej wodzie. Gorąca woda lub gorące powietrze suszarki spowoduje utrwalenie tonera na tkaninie.

---



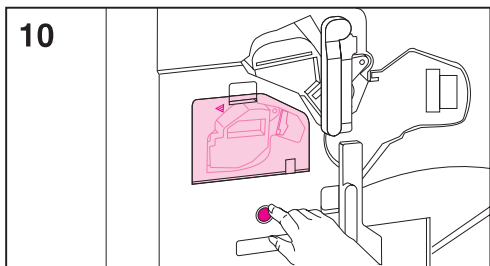
**9** Zamknij przezroczyste drzwiczki.

---

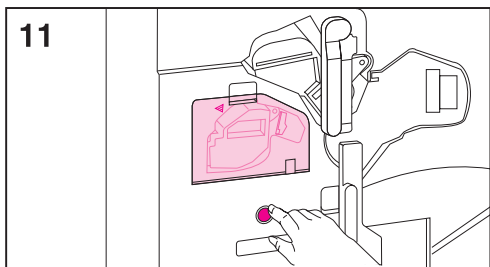
**Uwaga**

Jeżeli przezroczyste drzwiczki nie dają się zamknąć, należy upewnić się, że niebieska dźwignia jest przestawiona całkowicie w lewo i że została usunięta pomarańczowa uszczelka.

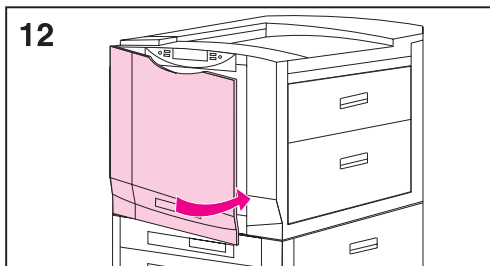
---



**10** Naciśnij niebieski przycisk, aby obrócić karuzelę do otworu oznaczonego karmazynową naklejką i powtórz czynności od 3 do 9.



**11** Naciśnij niebieski przycisk, aby obrócić karuzelę do otworu oznaczonego turkusową (niebieską) naklejką i powtórz czynności od 3 do 9.



**12** Zamknij przednie drzwiczki; drukarka sama przejdzie w stan połączenia w ciągu kilku minut, a na wyświetlaczu panelu sterowania pojawi się napis **GOTOWE**.

---

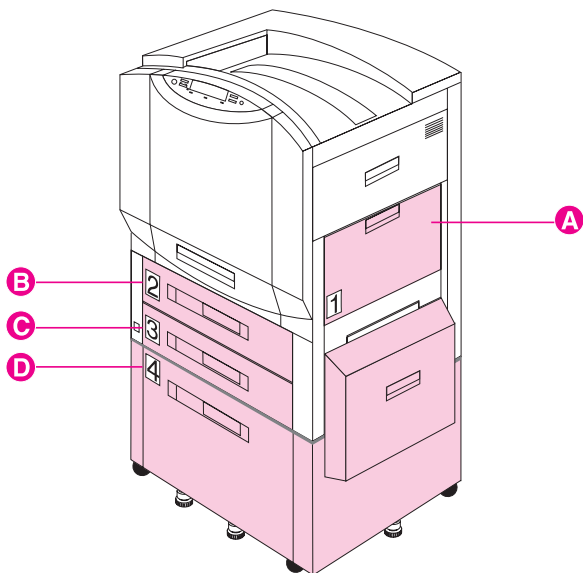
**Uwaga**

Po wymianie kaset z tonerem należy ponownie ustawić poziomy tonera. Więcej informacji na temat ustawiania poziomów tonera znajduje się w instrukcji obsługi.

---

## Czynność 7: Napełnianie podajników

Rys. 6



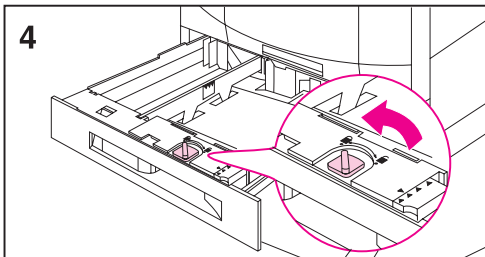
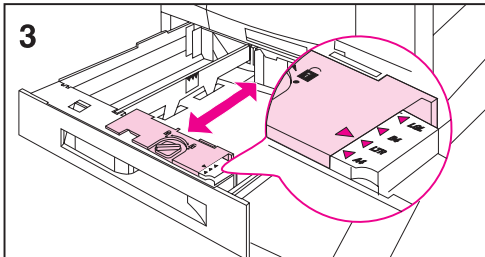
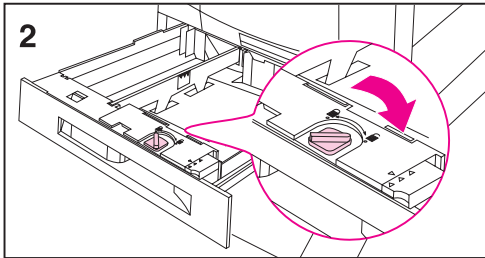
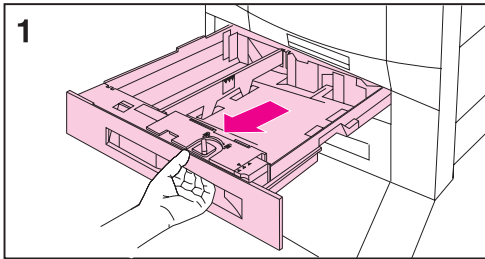
Drukarka wyposażona jest w następujące podajniki papieru:

- A** Podajnik 1 (wielofunkcyjny)
- B** Podajnik 2 (tylko w niektórych modelach drukarek)
- C** Podajnik 3
- D** Podajnik 4 (tylko w niektórych modelach drukarek)

Podajniki te zawierają regulatory materiałów, które są ustawione fabrycznie na standardowy format papieru - letter lub A4.

Więcej informacji na temat drukowania na różnych formatach i rodzajach materiałów znajduje się w ekranowej instrukcji obsługi lub w poradniku podręcznym.

## Napełnianie podajników 2 (tylko w niektórych modelach drukarki) i 3



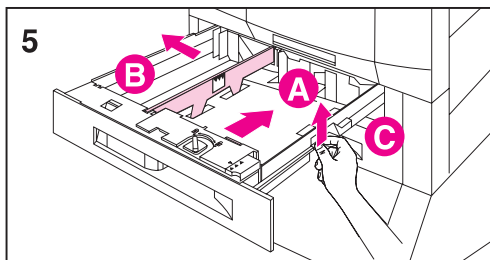
### Uwaga

Przed włożeniem materiałów do podajników 2 i 3 sprawdź, czy z obu podajników usunięto przekładki pakunkowe podczas gdy wykonywana była „Czynność 2: Rozpakowanie drukarki”.

- 1 Chwyć mocno uchwyt w środku podajnika, ściśnij dźwignię zwalniającą i wyciągnij podajnik, aż do oporu.

W zależności od kraju przeznaczenia, podajniki dostarczane są z ustawieniem na format A4 lub letter. Aby włożyć materiał formatu A4 lub letter, przejdź do czynności 8; w przeciwnym razie, wykonuj dalej czynność 2.

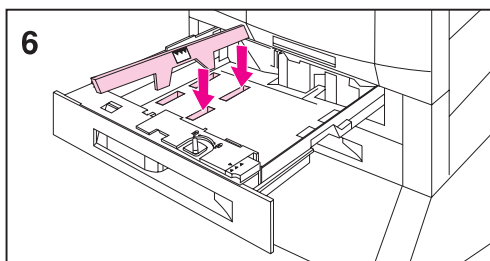
- 2 Obróć blokadę regulatora materiałów do niezablokowanej pozycji.
- 3 Przesuń przedni regulator materiałów do formatu odpowiadającego formatowi wkładanego materiału.
- 4 Obróć blokadę regulatora materiałów do zablokowanej pozycji.



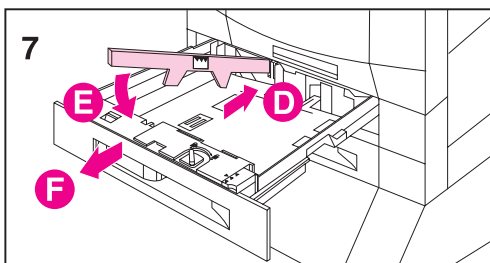
- 5 Ustaw lewy regulator materiałów, popychając go do środka (A) i unosząc w górę i na zewnątrz (B).

#### Uwaga

Unieś tu (C), aby wyjąć papier z podajnika.



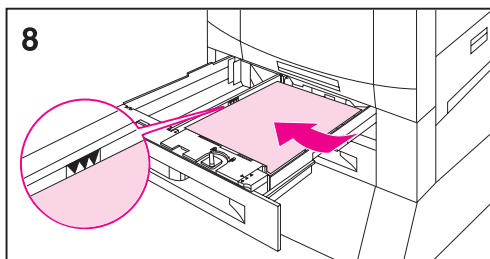
- 6 Umieść regulator nad odpowiednim formatem materiału, oznaczonym w podajniku.
- 7 Wciśnij regulator do tylnego otworu (D), a następnie włóż go (E) do przedniego otworu (F). Upewnij się, że regulator nie jest przekrzywiony.

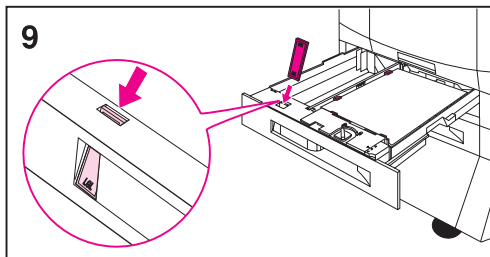


- 8 Włóż materiały do podajnika do oznaczenia wysokości napełnienia. Na przykład, w podajniku zmieści się maksymalnie 500 arkuszy papieru dokumentowego o gramaturze 75 g/m<sup>2</sup>. Informacje o wkładaniu i układaniu materiałów znajdują się w ekranowej instrukcji obsługi lub w poradniku podręcznym.

#### Uwaga

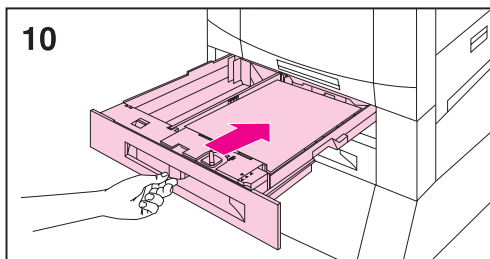
Nie należy napełniać podajników powyżej oznaczenia wysokości napełnienia. Przepełnienie podajników materiałami, może spowodować ich zacinanie się w drukarce.





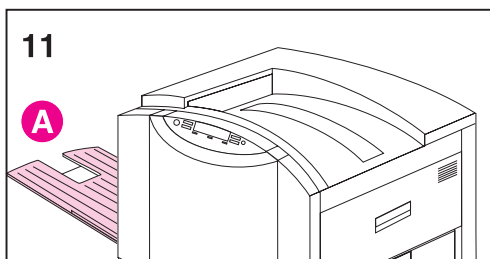
**9** Upewnij się, że przełącznik formatu materiałów na przodzie podajnika ustawiono na prawidłowy format materiału.

**10** Wsuń podajnik z powrotem do drukarki.



**11** Podłącz lewy pojemnik wyjściowy (A) do lewego boku drukarki, o ile nie został zainstalowany opcjonalny wieloczęściowy sortownik.

Na panelu sterowania ustaw rodzaj materiałów dla podajników 2 i 3. Instrukcje podane są w części „Czynność 8: Konfiguracja podajników”.



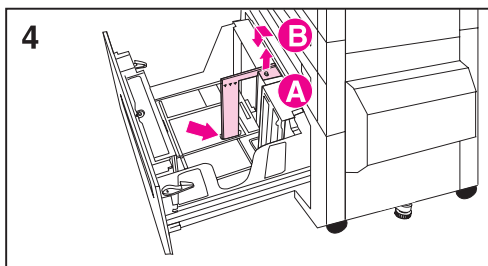
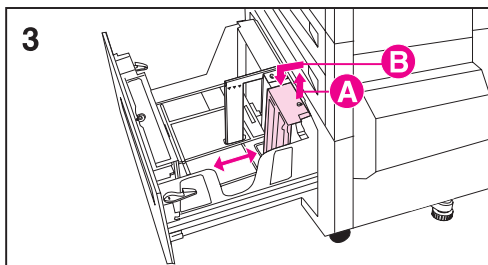
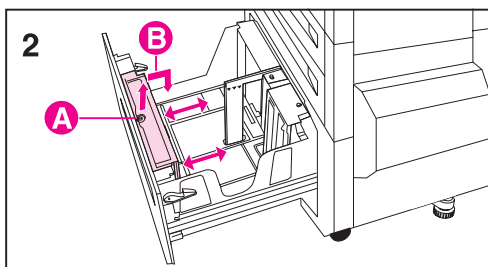
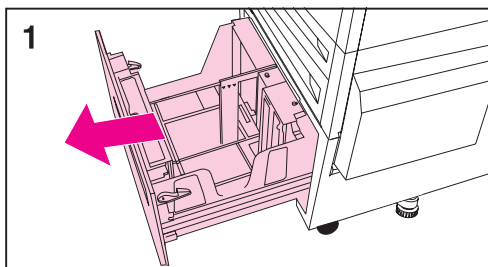
---

### Uwaga

Należy zawsze skonfigurować rodzaj materiału na panelu sterowania drukarki, aby zapobiec drukowaniu przez użytkowników na niewłaściwych rodzajach materiałów.

---

## Napełnianie opcjonalnego podajnika 4



### Uwaga

Przed włożeniem materiałów do podajnika 4, należy sprawdzić, czy usunięto przekładki pakunkowe podczas gdy wykonywana była „Czynność 2: Rozpakowanie drukarki”.

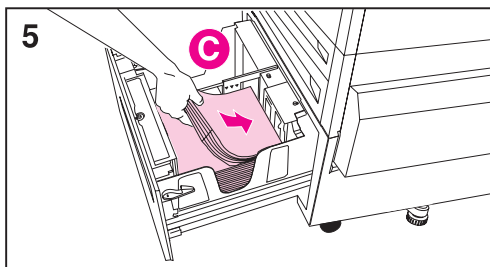
- 1 Chwyć mocno uchwyt w środku podajnika, ściśnij dźwignię zwalniającą i wyciągnij podajnik, aż do oporu.

W zależności od kraju przeznaczenia, podajniki dostarczane są z ustawieniem na format A4 lub letter. Aby włożyć materiał formatu A4 lub letter, przejdź do wykonywania czynności 5; w przeciwnym razie, wykonuj dalej czynność 2.

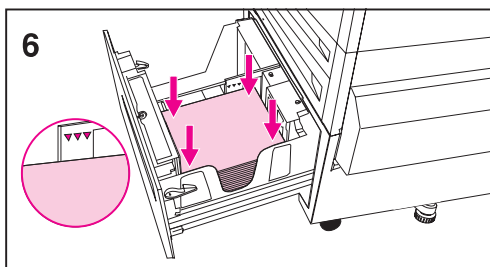
- 2 Wyreguluj przedni regulator przez: wyjęcie zawlecзки (A), umieszczenie regulatora w otworach u góry i u dołu podajnika, odpowiadających formatowi wkładanego materiału (B) i ponowne włożenie zawlecзки.
- 3 Powtórz czynność 2, aby wyregulować tylny regulator.
- 4 Powtórz czynność 2, aby wyregulować lewy regulator materiałów.

### Uwaga

Aby włożyć do podajnika materiały o formacie 11 x 17 cali, obróć lewy regulator materiałów o 90°, przenieś go do tyłu podajnika i umieść w otworach u góry i u dołu podajnika, odpowiadających formatowi 11 x 17 cali.

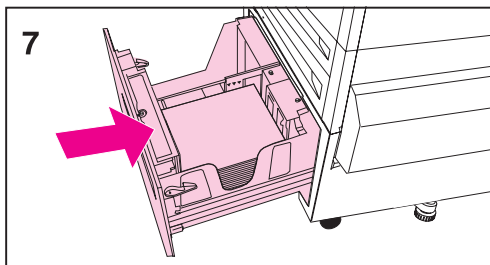


- 5 Włóż materiały do podajnika do oznaczenia wysokości napełnienia. Na przykład, w podajniku zmieści się do 2.000 arkuszy papieru dokumentowego o gramaturze 75 g/m<sup>2</sup>. Informacje o wkładaniu i ustawianiu materiałów znajdują się w ekranowej instrukcji obsługi lub w poradniku podręcznym.



### Uwaga

Nie należy wkładać niczego do podajnika 4 po lewej stronie regulatorów materiałów (C), ponieważ drukarka nie będzie mogła pobrać materiałów z podajnika. Ponadto, nie należy napełniać podajników powyżej oznaczenia wysokości napełnienia. Przepełnienie podajników materiałami, może spowodować zacinaanie się materiałów w drukarce.



- 6 Naciśnij na wszystkie cztery rogi pliku materiału, aby upewnić się, że leży on płasko w podajniku.
- 7 Zamknij podajnik 4.

Na panelu sterowania ustaw rodzaj materiałów w podajniku 4. Instrukcje podane są w części „Czynność 8: Konfiguracja podajników”.

### Uwaga

Należy zawsze skonfigurować rodzaj materiału na panelu sterowania drukarki, aby zapobiec drukowaniu przez użytkowników na niewłaściwych rodzajach materiałów.

## Czynność 8: Konfiguracja podajników

Przy prawidłowym skonfigurowaniu podajników, drukarka będzie drukowała w oparciu o rodzaj i format materiału, automatycznie pobierając materiał z odpowiedniego podajnika.

Na przykład: podajnik 2 może zawierać papier firmowy, podajnik 3 - zwykły papier formatu legal, a podajnik 4 - zwykły papier formatu letter. Jeżeli podajniki są prawidłowo skonfigurowane, można przy ustawianiu zlecenia druku wybrać rodzaj i format materiału w sterowniku drukarki, a drukarka automatycznie wydrukuje zlecenie na papierze pobranym z odpowiedniego podajnika.

### Podajnik 1 - Automatyczny

Na panelu sterowania można również ustawić format i rodzaj materiału w podajniku 1 na AUTO (automatyczny). Drukarka będzie próbowała dopasować format oraz rodzaj materiału określony w sterowniku drukarki dla bieżącego zlecenia druku do ustawień na panelu sterowania i w miarę możliwości dokona wydruku z podajnika 1. Na przykład: jeżeli format i rodzaj materiału w podajniku 1 będzie ustawiony na AUTO na panelu sterowania, a do podajnika 1 zostaną włożone folie formatu letter i zostanie wysłane zlecenie druku do drukarki, określając w sterowniku zwykły papier formatu letter, drukarka wydrukuje z podajnika 1, nawet jeżeli inne podajniki będą skonfigurowane na zwykły papier formatu letter. Można używać ustawienia AUTO w celu pominięcia procesu wyboru podajnika przez drukarkę, zmuszając drukarkę do drukowania z podajnika 1, niezależnie od formatu i rodzaju materiału podanego w sterowniku drukarki lub załadowanego do podajnika 1.

---

#### Uwaga

---

Chociaż podajnik 1 nie rozpoznaje w pełni formatu materiału, drukarka nie będzie drukowała na materiale, którego szerokość uzna za nieprawidłową.

## Konfiguracja rodzaju i formatu materiału

Konfiguracja rodzaju materiału jest korzystna z wielu względów:

- Konfiguracja rodzaju materiału zapobiega drukowaniu na nieprawidłowym (i prawdopodobnie droższym) materiale.
- Jeżeli użytkownik zmieni rodzaj materiału w podajniku, inni użytkownicy mogą nadal drukować na prawidłowych materiałach.
- Drukarka automatycznie dopasuje swoją prędkość drukowania do różnych materiałów (takich jak karton, nalepki i folie). Dopasowania te dadzą najwyższą jakość wydruku, oszczędzając przy tym czas i zasoby.

### Uwaga

Jeżeli rodzaj materiału jest nieprawidłowo ustawiony, drukarka może nie drukować na właściwym materiale, lub nie drukować z prawidłową prędkością dla danego rodzaju materiału, co może powodować słabą jakość wydruku.

## Konfiguracja rodzaju i formatu materiału

W celu konfiguracji rodzaju materiału, wykonaj podane niżej czynności.

- 1 Naciskaj **MENU** do momentu pojawienia się na wyświetlaczu panelu sterowania drukarki komunikatu **MENU OBSŁUGI PAPIERU**.
- 2 Naciskaj **OBIEKT** do momentu pojawienia się na wyświetlaczu komunikatu **RODZAJ POD [Numer] =**.
- 3 Naciskaj **- WARTOŚĆ +** do momentu pojawienia się na wyświetlaczu nazwy prawidłowego materiału.
- 4 Naciśnij **WYBÓR**, aby zachować wybór. Po prawej stronie wyboru pojawi się gwiazdka (\*).

Aby skonfigurować format materiału w podajniku 1, powtórz czynności 1-4 (określenie „format” zostanie zastąpione określeniem „rodzaj”).

### Uwaga

Podajnik 2, podajnik 3 oraz opcjonalny podajnik 4 rozpoznają automatycznie format materiału.

- 5 Powtórz czynności 2 do 4 w celu konfiguracji rodzaju materiału w innym podajniku.  
- Lub -  
Naciśnij **START**, aby wprowadzić drukarkę w stan połączenia.

## Czynność 9: Wydruk strony konfiguracji

Skorzystaj z panelu sterowania drukarki do wydrukowania strony konfiguracji i sprawdzenia prawidłowości instalacji drukarki. Strona konfiguracji zawiera następujące informacje:

- Ogólne informacje o drukarce (takie jak numer seryjny oraz liczbę stron wydrukowanych od czasu ostatniej konserwacji)
- Zainstalowane języki
- Błędy zleceń druku
- Ilość dostępnej pamięci oraz zainstalowane moduły pamięci DIMM
- Zabezpieczenie panelu sterowania i twardego dysku drukarki
- Zainstalowany sprzęt opcjonalny (taki jak podajnik 4 lub duplexer)
- Konfiguracja podajników
- Konfiguracja sieci
- Rejestracja dupleksu
- Stan tonera
- Stan papieru
- Ustawienia koloru

### Wydruk strony konfiguracji

- 1 Naciskaj **MENU** do momentu pojawienia się na wyświetlaczu panelu sterowania drukarki MENU INFORMACJI.
- 2 Naciskaj **OBIEKT** do momentu pojawienia się na wyświetlaczu komunikatu DRUKUJ STRONĘ KONFIGURACJI.
- 3 Naciśnij **WYBÓR**, aby wydrukować stronę konfiguracji. Drukarka automatycznie przejdzie w stan połączenia.

Więcej informacji o drukowaniu stron konfiguracji znajduje się w ekranowej instrukcji obsługi.

## Sprawdzenie łączności za pomocą kabla równoległego

Aby sprawdzić, czy drukarka i komputer zostały prawidłowo ustawione do komunikowania się ze sobą, należy wydrukować listę katalogów.

- 1 Włącz komputer i drukarkę i poczekaj, aż drukarka przejdzie w stan połączenia (drukarka znajduje się w stanie połączenia kiedy świeci się kontrolka Gotowe na panelu sterowania drukarki).
- 2 W linii poleceń systemu operacyjnego MS-DOS®, wpisz polecenie `DIR>LPT1` i naciśnij klawisz **ENTER**.

---

### Uwaga

---

Przy pracy w środowisku systemu operacyjnego UNIX®, należy użyć poleceń odpowiednich dla tego systemu.

- 3 Jeżeli kontrolka Dane na panelu sterowania świeci się, naciśnij **START**. W przeciwnym razie, przejdź do czynności 4, opisanej poniżej.
- 4 Jeżeli drukarka wydrukuje listę katalogów, ustawienie drukarki jest zakończone i jest ona gotowa do ustawienia oprogramowania do pracy z nową drukarką.
  - Lub -  
Jeżeli na panelu sterowania drukarki pojawi się komunikat, przeczytaj dodatkowe informacje o tym komunikacie w ekranowej instrukcji obsługi.
  - Lub -  
Jeżeli drukarka nie wydrukuje listy katalogów, ani nie wyświetli komunikatu błędu na panelu sterowania, sprawdź czy wszystkie kable są podłączone oraz czy kable łączące drukarkę z komputerem są dokładnie zamocowane.

## Komunikacja z opcjonalnym wewnętrznym serwerem druku HP JetDirect

Jeżeli drukarka zawiera opcjonalny wewnętrzny serwer druku HP JetDirect, i nie jest możliwa komunikacja z drukarką w sieci, sprawdź działanie serwera druku. Sprawdź stronę konfiguracji serwera JetDirect, która została wydrukowana podczas czynności opisanych w części „Wydruk strony konfiguracji”. Jeżeli na stronie konfiguracji serwera JetDirect nie pojawi się komunikat „I/O CARD READY” (Karta I/O gotowa), zajrzyj do części diagnostycznej w *Instrukcji instalacji oprogramowania serwera druku HP JetDirect*.

### Serwer druku HP JetDirect 10/100TX

Jeżeli drukarka zawiera opcjonalny serwer druku HP JetDirect 10/100TX, należy sprawdzić, czy serwer druku może łączyć się z siecią:

- Sprawdź wskaźniki szybkości połączenia (10 lub 100) na serwerze druku. Jeżeli oba są wyłączone, serwer druku nie był w stanie połączyć się z siecią.
- Sprawdź stronę konfiguracji JetDirect, która została wydrukowana podczas czynności opisanych w części „Wydruk strony konfiguracji”. Komunikat „LOSS OF CARRIER ERROR” (Błąd utraty połączenia) wskazuje, że serwer druku nie był w stanie połączyć się z siecią.

Jeżeli serwer druku nie był w stanie połączyć się z siecią, sprawdź czy wszystkie kable są prawidłowo podłączone. Jeżeli wszystkie kable są prawidłowo podłączone i serwer druku nadal nie może się połączyć, wyłącz i włącz ponownie drukarkę. Po pojawieniu się napisu `GOtOME` na panelu sterowania, sprawdź połączenie serwera druku. Jeżeli serwer druku nie łączy się, wykonaj podane poniżej czynności, aby ponownie skonfigurować serwer druku:

- 1 Wyjmij z drukarki serwer druku HP JetDirect 10/100TX.
- 2 Użyj zworników P1, P2 i P3, aby ręcznie skonfigurować serwer druku na prędkość połączenia 10 lub 100 Mbps (megabitów na sekundę) oraz pracę w pełnym lub połowicznym duplexie, zgodnie z poniższą tabelą:

Praca serwera druku	Zwornik P1	Zwornik P2	Zwornik P3
Autonegocjacja włączona	AUTO	—	—
Połowiczny duplex - 100	(nie AUTO)	100	H
Pełny duplex - 100	(nie AUTO)	100	(nie H)
Połowiczny duplex - 10	(nie AUTO)	(nie 100)	H
Pełny duplex - 10	(nie AUTO)	(nie 100)	(nie H)

- 3 Zainstaluj ponownie serwer druku w drukarce.
- 4 Sprawdź czy urządzenie podłączające do sieci (takie jak przełącznik sieciowy 10/100TX) jest prawidłowo skonfigurowane. Na przykład, aby ustawić serwer druku na pracę w pełnym duplexie 100TX, port na przełączniku sieciowym musi być również ustawiony na pracę w pełnym duplexie 100TX.
- 5 Wyłącz i włącz ponownie drukarkę i sprawdź jeszcze raz działanie serwera druku. Jeżeli serwer druku nie łączy się, skontaktuj się z miejscowym autoryzowanym sprzedawcą lub przedstawicielem obsługi firmy HP.

## Czynność 10: Zapoznanie się z oprogramowaniem

Do drukarki załączone są dyski CD ROM. Zawartość tych dysków podzielona jest na katalogi z nazwami języków, które z kolei podzielone są na podkatalogi odpowiadające systemom operacyjnym. Wszystkie elementy oprogramowania (łącznie z ekranową instrukcją obsługi) dostępne dla danego języka i systemu operacyjnego są załączone w plikach odpowiadających poszczególnym systemom operacyjnym.

### Struktura dysków CD ROM

Katalogi na dyskach CD:

Katalog	Podkatalog 1	Podkatalog 2	Podkatalog 3
\<język> (na przykład, \ENGLISH, \DANSK, \DEUTSCH itd.)	\<system operacyjny> (na przykład, \WIN3x, \WIN9x, \WINNT, Autocad, Pantone, OS2, ICM itd.)	\DISK1...DISKn, Pliki (w zależności od ścieżki katalogu)	Pliki

#### Uwaga

W zależności od używanego systemu operacyjnego, niektóre z katalogów mogą być niewidoczne. Na przykład, jeżeli używany jest system Microsoft Windows 9x, użytkownik nie będzie miał możliwości dostępu do katalogu Macintosh.

## Instalacja oprogramowania

W drukarkach z opcjonalnym serwerem druku HP JetDirect może być konieczne ustawienie pewnych parametrów sieciowych w zależności od konfiguracji sieci. W większości sieci można skonfigurować te parametry za pomocą oprogramowania HP Web JetAdmin, które jest dostępne w internetowej witrynie firmy HP ([www.hp.com](http://www.hp.com)). Więcej informacji o ustawieniach parametrów sieciowych w panelu sterowania drukarki znajduje się w ekranowej instrukcji obsługi.

Informacje o udostępnianiu drukarki w sieci za pomocą połączenia poprzez port równoległy można znaleźć w dokumentacji komputerów.

- Instrukcje dotyczące instalacji w sieci Microsoft Windows podane są w części Czynność 11: Instalacja w sieci Windows.
- Instrukcje dotyczące instalacji w sieci IBM LAN podane są w części Czynność 12: Instalacja w sieci IBM LAN.
- Instrukcje dotyczące instalacji w sieci Macintosh podane są w części Czynność 13: Instalacja w sieci Macintosha.

Drukarka ta obsługuje też poniższe systemy operacyjne, dla których można pobrać oprogramowanie z witryny internetowej firmy HP:

- HP-UX
- SunOS
- Solaris

W celu zamówienia oprogramowania, należy zadzwonić do sprzedawcy oprogramowania swojego systemu operacyjnego lub skontaktować się z firmą HP poprzez CompuServe, sieć World Wide Web lub HP Distribution. Adresy, numery telefonów i adresy internetowe tych usług podane są w ekranowej instrukcji obsługi.

## Dostęp do ekranowej instrukcji obsługi

Ekranowa instrukcja obsługi jest automatycznie instalowana podczas typowej instalacji. Jeżeli chcesz zainstalować tylko ekranową instrukcję obsługi, skorzystaj z nietypowej opcji instalacji w programie instalacyjnym. (Zobacz „Czynność 11: Instalacja w sieci Windows”).

Ekranową instrukcję obsługi oraz oprogramowanie niezbędne do jej czytania - czytnik Adobe™ Acrobat Reader - można zainstalować na dysku twardym komputera lub można je czytać z dysków CD ROM.

Oprogramowanie czytnika umożliwia poruszanie się po ekranowej instrukcji obsługi, przez naciskanie klawiszy **PAGE UP** (Strona w górę) lub **PAGE DOWN** (Strona w dół) lub przez korzystanie z myszki do klikania na pasku przewijania.

Czytnik umożliwia też szybki dostęp do potrzebnych tematów poprzez spis treści i skorowidz. Spis treści i skorowidz powinny być zawsze wyświetlone w lewej części ekranu i zostaną automatycznie wyświetlone po kliknięciu ich klawiszem myszy. Kiedy spis treści lub skorowidz jest wyświetlony na ekranie, kliknij dany temat, aby wyświetlić potrzebne informacje.

Dodatkowe narzędzia do poruszania się po ekranowej instrukcji obsługi znajdują się w menu **View** (Widok) i **Tools** (Narzędzia).

## Dostęp do ekranowej instrukcji obsługi z dysku twardego

- Użytkownicy systemów operacyjnych Microsoft Windows 9x, Windows NT i Windows 2000 powinni kliknąć opcję **Start**, wskazać **Programy**, a następnie **HP LaserJet**, po czym kliknąć ikonę ekranowej instrukcji obsługi.
- Użytkownicy systemu operacyjnego Microsoft Windows 3.1 x powinni znaleźć grupę HP LaserJet i kliknąć dwukrotnie ikonę ekranowej instrukcji obsługi.
- Użytkownicy komputera Macintosh powinni znaleźć grupę HP LaserJet i kliknąć dwukrotnie ikonę ekranowej instrukcji obsługi.

## **Dostęp do ekranowej instrukcji obsługi z dysku CD-ROM**

- 1** Włóż dysk CD ROM zawierający pliki w żądanym języku do stacji dysków CD ROM.
- 2** Jeżeli na dysku twardym komputera jest już zainstalowany czytnik Adobe Acrobat Reader, otwórz go, a następnie otwórz ekranową instrukcję obsługi na stacji dysków CD ROM.  
-Lub-  
Jeżeli czytnik Adobe Acrobat Reader nie jest jeszcze zainstalowany, użyj programu do zarządzania plikami w swoim systemie operacyjnym, aby znaleźć ekranową instrukcję obsługi i kliknij ją dwukrotnie.  
Następnie znajdź i kliknij dwukrotnie czytnik Adobe Acrobat Reader.

## **Dodatkowe informacje**

Informacje niedostępne w czasie oddawania niniejszego poradnika do druku znajdują się w pliku „Czytaj”, który jest kopiowany na dysk twardy podczas instalacji.

## Czynność 11: Instalacja w sieci Windows

W systemach operacyjnych Microsoft Windows 9x, Windows NT® 4.0 oraz Windows 2000, oprogramowanie instalacyjne rozpoznaje zarówno używaną wersję Windows, jak i język wybrany w systemie operacyjnym, po czym instaluje ono sterowniki drukarki i oprogramowanie druku odpowiednie dla danego systemu.

W sieciach Novell NetWare oprogramowanie należy zainstalować na komputerze. W sieciach Windows NT i Windows 2000 z serwerem-klientem, oprogramowanie należy zainstalować na serwerze. W sieciach Windows 9x typu „każdy z każdym” oprogramowanie trzeba zainstalować na wszystkich komputerach, którym potrzebny jest dostęp do drukarki.

Oprogramowanie instalacyjne nie obsługuje udostępnianych środowisk Windows 3.1.

### Instalacja oprogramowania drukarki Windows dla administratorów systemu

- 1 W zależności od środowiska, zaloguj się z uprawnieniami administratora na komputerze lub na serwerze.
- 2 Zamknij wszystkie aplikacje, programy antywirusowe i programy rezydujące w pamięci (TSR). Programy te można włączyć z powrotem po instalacji.
- 3 Włóż dysk CD ROM do stacji dysków CD ROM. Program instalacyjny powinien uruchomić się automatycznie i można przejść do czynności 8. Jeżeli program instalacyjny nie uruchomi się automatycznie, wykonuj dalej czynność 4.
- 4 W systemie operacyjnym Windows 3.1, wybierz opcję **Uruchom** z menu **Plik**.  
- Lub -  
W systemach operacyjnych Windows 9x, NT 4.0 lub Windows 2000, kliknij opcję **Start**, a następnie **Uruchom**.
- 5 Wpisz `D:\Setup.exe` w wierszu poleceń. (Przy założeniu, że stacja CD ROM jest stacją D.)
- 6 Kliknij **OK**.

- 7 Aby zainstalować oprogramowanie drukarki odpowiednie dla języka i wersji Windows znajdujących się w komputerze, kliknij opcję **Continue** (Kontynuuj).

Aby zainstalować oprogramowanie druku w innym języku, kliknij opcję **Exit** (Zakończ) i przeczytaj sekcję „Struktura dysków CD ROM” w części „Czynność 10: Zapoznanie się z oprogramowaniem”, aby znaleźć ścieżkę do języka, który chcesz zainstalować. Na przykład, aby zainstalować oprogramowanie druku do systemu Windows 9x w języku hiszpańskim, właściwą ścieżką dostępu jest:  
D:\Espanol\Win 95\Disk1\Setup.exe.

- 8 Wybierz rodzaj instalacji odpowiedni dla swoich potrzeb.

Rodzaj instalacji	Instalowane elementy
Typowa instalacja	Sterowniki PCL i PostScript oraz ekranowa instrukcja obsługi
Nietypowa instalacja	Umożliwia wybór elementów

---

### Uwaga

---

Aby ustawić sterownik PCL jako standardowy sterownik drukarki, zobacz plik read8550.wri na dysku CD ROM.

- 9 Jeżeli port nie został jeszcze ustawiony, po otrzymaniu polecenia wybrania portu dla drukarki, wybierz **LPT1**. Podczas konfiguracji drukarki w sieci, można jej przypisać odpowiedni port.

## Konfiguracja drukarki w sieci

Zanim będzie możliwe używanie drukarki, należy skonfigurować ją w sieci. Firma HP zaleca do tego użycie programu do zarządzania drukarką, takiego jak HP Web JetAdmin, PCONSOLE lub NWADMIN. Konfiguracja drukarki w sieci obejmuje takie czynności, jak ustawienie kolejki druku lub portu.

W celu konfiguracji drukarki, zapoznaj się z informacjami o danej sieci, zawartymi w *Instrukcji instalacji oprogramowania druku HP JetDirect*.

Drukarkę można również skonfigurować za pomocą panelu sterowania drukarki. Metoda ta jest opisana w ekranowej instrukcji obsługi.

## Rozprowadzenie oprogramowania drukarki do klientów sieci

Zanim możliwe będzie drukowanie z komputera-klienta, musi zostać zainstalowane na nim oprogramowanie drukarki. Zamiast rozprowadzania dysków kompaktowych do wszystkich klientów, można umieścić odwzorowania dysków z oprogramowaniem instalacyjnym w ogólnie dostępnym katalogu lub na dyskietkach. Instalator Windows jest wyposażony w tryb umożliwiający tworzenie nietypowych odwzorowań dysków. Opcja ta umożliwia administratorom tworzenie niepowtarzalnego odwzorowania programu instalacyjnego w dowolnym katalogu. Na przykład, można utworzyć wersję programu instalacyjnego, zawierającą tylko sterownik PCL i ekranową instrukcję obsługi na dysku sieciowym dostępnym dla innych użytkowników.

Po uruchomieniu programu instalacyjnego będzie on automatycznie rozpoznawał system operacyjny oraz standardowy język na danym komputerze. Utworzone nietypowe odwzorowanie dysku użyje tych wyborów standardowego języka i systemu operacyjnego. Aby utworzyć nietypowe odwzorowanie dysku dla określonego języka lub systemu operacyjnego, uruchom instalator Windows na komputerze używającym ten system operacyjny lub język, albo zastosuj inne narzędzie do tworzenia odwzorowań dysków. Do skopiowania odwzorowań dysków można skorzystać z takiego narzędzia do zarządzania plikami, jak Menedżer Plików Windows lub XCOPY. Przeczytaj sekcję „Struktura dysków CD ROM” w części „Czynność 10: Zapoznanie się z oprogramowaniem”, aby znaleźć lokalizację odwzorowań dysków na CD ROM. Na przykład, aby skopiować odwzorowania dysków do Windows 9x w języku hiszpańskim, właściwą ścieżką dostępu na dysku CD ROM jest: d:\Espanol\Win95.

## Tworzenie odwzorowań dysków za pomocą instalatora Windows

- 1 Włóż dysk CD ROM do stacji dysków CD ROM.
- 2 W menedżerze programów w systemie Windows 3.1 x , wybierz opcję **Uruchom** z menu **Plik**.  
- Lub -  
W systemach operacyjnych Windows 9x, NT 4.0 lub Windows 2000, kliknij opcję **Start** i wybierz **Uruchom**.
- 3 Wpisz `D:\<język>\<OS>\Disk1\Setup.exe` w wierszu poleceń. (Przy założeniu, że stacja CD ROM jest stacją D).
- 4 Kliknij **OK**.
- 5 Kliknij **Continue**.
- 6 W odpowiedzi na prośbę wyboru metody instalacji, kliknij **Disk Images** (Odwzorowania dysków).
- 7 Kliknij **Browse** (Przegląd), aby przypisać ścieżkę do dyasku i katalogu, gdzie ma być umieszczona kopia.
- 8 Kliknij **Continue** (Kontynuuj) i postępuj według instrukcji na ekranie.

## Instalacja oprogramowania drukarki dla klientów sieci

Zanim klienci sieci będą mogli drukować na drukarce, należy zainstalować oprogramowanie drukarki na ich komputerach. Procedury instalacyjne są podobne do procedur instalacyjnych dla administratorów systemu. Oprogramowanie należy zainstalować poprzez uruchomienie programu Setup.exe w katalogu podstawowym dysku CD ROM lub w odwzorowaniu dysku skopiowanego poleceniem **Disk Images** (Odwzorowania dysków).

- Aby zainstalować oprogramowanie dla klienta sieci, wybierz opcję **Typical Installation** (Typowa instalacja), która instaluje sterowniki PCL i PostScript oraz ekranową instrukcję obsługi do systemów operacyjnych Windows 3.1, Windows 9x, Windows NT i Windows 2000.

---

## Uwaga

---

Nie należy instalować sterowników PCL lub PostScript na komputerach podłączonych do serwerów Windows NT i Windows 2000 podczas instalacji innego oprogramowania klientów sieci. Usuń zaznaczenia z krater wyborów przy sterownikach PCL i PostScript na liście elementów (**Components**) podczas nietypowej instalacji (Custom Install). Sterowniki zostaną zainstalowane z serwera po połączeniu się z drukarką sieciową (opisane dalej w niniejszej części).

- Przy nietypowej instalacji na komputerach działających w systemach operacyjnych Windows 3.1 lub 9x, skorzystaj z opcji nietypowej instalacji w programie instalacyjnym.

Więcej informacji można znaleźć w rozdziałach dotyczących sieci typu „każdy z każdym” w *Instrukcji instalacji oprogramowania serwera druku HP JetDirect*.

## Podłączenie klientów sieci do drukarki

Po zainstalowaniu oprogramowania na komputerze, podłącz komputer do drukarki.

- Komputery w systemie operacyjnym Windows 9x mogą być podłączone do serwera druku lub bezpośrednio do drukarki.
- Komputery w systemach operacyjnych Windows NT, Windows 2000 i Windows 3.1 mogą być podłączone do serwera druku.

## Podłączenie komputerów do serwera druku

Należy podłączyć sterowniki drukarki do odpowiedniego portu drukarki.

- W systemie operacyjnym Windows 3.1, kliknij dwukrotnie folder **Drukarki** w Panelu Sterowania, a następnie wybierz opcję **Podłącz**, aby podłączyć sterownik drukarki do sieci. Jeżeli port sieciowy jest niewidoczny na liście **Porty**, kliknij opcję **Sieć** i wykonaj czynności opisane w polu dialogowym **Podłącz do sieci**.
- W systemie operacyjnym Windows 9x, wybierz drukarkę w folderze **Drukarki**. Następnie wybierz opcję **Właściwości** z menu **Plik**. Wybierz odpowiedni port na karcie **Szczegóły**. Jeżeli potrzebnego portu nie ma na karcie, kliknij opcję **Dodaj port** i znajdź prawidłową ścieżkę do drukarki.
- Przy podłączaniu się do drukarki sieciowej z komputera działającego w systemie operacyjnym Windows NT lub Windows 2000, sterownik drukarki zostanie automatycznie zainstalowany podczas używania serwera działającego w systemie Windows NT lub Windows 2000. Jeżeli system operacyjny nie jest w stanie zainstalować sterownika z serwera, można go zainstalować z dysku CD ROM. Po otrzymaniu prośby o podanie sterownika, przejdź do pliku HPB8550S.INF (PostScript) lub HPB8550C.INF (PCL 5c) w podkatalogu \<język>\WINNT\<OS>\Disk1, gdzie <język> jest obecnie wybranym językiem, a <OS> jest obecnym systemem operacyjnym.

---

### Uwaga

---

Aby połączyć się z drukarką sieciową z komputera działającego w systemie operacyjnym Windows NT lub Windows 2000, należy posiadać uprawnienia administratora na tym komputerze.

W systemach operacyjnych Windows NT i Windows 2000 istnieją trzy opcje łączenia się z drukarką sieciową:

- Otwórz **Otoczenie sieciowe** i znajdź drukarkę w sieci. Przeciągnij ikonę drukarki z **Otoczenia sieciowego** do foldera **Drukarki**.
- Otwórz **Środowisko sieciowe** i kliknij dwukrotnie ikonę drukarki. Postępuj według instrukcji podanych na ekranie w celu połączenia się z drukarką.
- Użyj **Kreatora dodawania drukarki** w folderze **Drukarki**, aby połączyć się z drukarką sieciową.

## **Podłączenie bezpośrednio do drukarki komputerów działających w systemach operacyjnych Windows 9x, Windows NT 4.0 i Windows 2000**

- 1 Kliknij **Start**.
- 2 Kliknij **Ustawienia**.
- 3 Kliknij **Drukarki**.
- 4 Kliknij prawym klawiszem myszy ikonę tej drukarki, aby otworzyć menu skrótów.
- 5 Kliknij **Właściwości** w menu skrótów.
- 6 Kliknij kartę **Szczegóły**.
- 7 Kliknij **Dodaj port**.
- 8 Wybierz **Inne** i podświetl **Port HP JetDirect**, klikając go. Czynność ta otworzy program kreatora dodawania portu HP JetDirect (Add HP JetDirect Port Wizard).
- 9 Postępuj według instrukcji podanych w kreatorze dodawania portu HP JetDirect dla drukarki działającej w protokole TCP/IP lub IPX/SPX.

Więcej informacji można znaleźć w *Instrukcji instalacji oprogramowania serwera druku HP JetDirect*.

## Czynność 12: Instalacja w sieci IBM LAN

### Rozprowadzenie oprogramowania drukarki do klientów sieci

Zanim klienci sieci będą mogli drukować na drukarce, należy na ich komputerach zainstalować oprogramowanie drukarki. Zamiast rozprowadzania dysków kompaktowych do wszystkich klientów, można umieścić odwzorowania dysków z oprogramowaniem instalacyjnym w ogólnie dostępnym katalogu lub na dyskietkach.

Skorzystaj z narzędziowego programu do zarządzania plikami w celu skopiowania odwzorowań dysków. Przeczytaj sekcję „Struktura dysków CD ROM” w części „Czynności 10: Zapoznanie się z oprogramowaniem”, aby znaleźć lokalizację odwzorowań dysków na CD ROM.

### Instalacja oprogramowania drukarki dla klientów sieci

Należy skorzystać z poniższych informacji, aby zainstalować sterownik OS/2 PCL lub OS/2 PostScript w systemach operacyjnych OS/2 (wersje 2.0, zawierające Service Pak lub nowsze wersje systemu operacyjnego OS/2).

### Instalacja sterownika, kiedy drukarka NIE została wybrana podczas instalacji OS/2

- 1 Kliknij dwukrotnie **Templates Folder** (Folder wzorców) w folderze systemowym OS/2.
- 2 Przy pomocy prawego klawisza myszy przeciągnij na pulpit wzorec **Printer** (Drukarka). Otworzy się okno „Create a Printer” (Utwórz drukarkę).
- 3 W polu **Name** (Nazwa), wpisz nazwę drukarki.
- 4 Kliknij port, do którego podłączona jest drukarka.
- 5 Kliknij **Install new printer driver** (Zainstaluj nowy sterownik drukarki). Pojawi się okno z listą sterowników drukarek dostarczonych z OS/2.
- 6 Kliknij **Other printer driver** (Inny sterownik drukarki).
- 7 Włóż dysk CD ROM do stacji dysków CD ROM.

- 8 W polu **Directory** (Katalog), wpisz:  
D:\english\OS2\(Przy założeniu, że stacja CD ROM jest stacją D i instalowany jest angielski sterownik).  
W miejscu <sterownik>, wpisz: PCL lub PS.
- 9 Kliknij **Refresh** (Odśwież). W oknie pojawią się sterowniki drukarki.
- 10 Wybierz sterownik **HP Color LaserJet 8550**.
- 11 Kliknij **Install** (Zainstaluj).

## **Instalacja sterownika, kiedy drukarka została wybrana podczas instalacji OS/2**

- 1 Kliknij prawym klawiszem myszy ikonę drukarki na pulpicie.
- 2 Wybierz **Settings** (Ustawienia) lub **Properties** (Właściwości).
- 3 Kliknij kartę **Printer Driver** (Sterownik drukarki).
- 4 Kliknij prawym klawiszem myszy jeden z obiektów sterownika drukarki.
- 5 Kliknij **Install** (Zainstaluj).
- 6 Wybierz **Other OS/2 printer driver** (Inny sterownik drukarki OS/2).
- 7 Włóż dysk CD ROM do stacji dysków CD ROM.
- 8 W polu **Directory** (Katalog), wpisz:  
D:\english\OS2\(Przy założeniu, że stacja CD ROM jest stacją D i instalowany jest angielski sterownik).  
W miejscu <sterownik>, wpisz: PCL lub PS.
- 9 Kliknij **Refresh** (Odśwież). W oknie pojawią się sterowniki drukarki.
- 10 Wybierz **HP Color LaserJet 8550**.
- 11 Kliknij **Install** (Zainstaluj).

## **Podłączenie klientów sieci do drukarki**

Po zainstalowaniu oprogramowania dla użytkowników na komputerach-klientach, należy podłączyć sterowniki drukarki do odpowiedniego portu drukarki.

## Czynność 13: Instalacja w sieci Macintosha

### Instalacja oprogramowania drukarki do Macintosha

Sterownik do Macintosha dla tej drukarki obsługuje system operacyjny Macintosha w wersji 7.0 lub nowszej.

W sieci EtherTalk lub LocalTalk należy zainstalować oprogramowanie na każdym komputerze. Procedury instalacyjne są takie same dla komputera administratora jak i dla komputerów użytkowników. Partycja zawierająca system operacyjny Mac OS na dysku kompaktowym zawiera programy instalujące poszczególne języki.

Znajdź odpowiedni język do danego systemu operacyjnego i użyj program instalujący ten język.

### Instalacja oprogramowania drukarki w systemie operacyjnym 7.5 lub nowszym

- 1 Uruchom ponownie komputer, przytrzymując klawisz spacji. Otworzy to program menedżera rozszerzeń.
- 2 W menedżerze rozszerzeń wyłącz wszystkie rozszerzenia z wyjątkiem tych, które są potrzebne do uruchomienia stacji CD ROM.
- 3 Zamknij menedżera rozszerzeń.
- 4 Włóż dysk CD ROM do stacji dysków CD ROM.
- 5 Kliknij dwukrotnie **HP Color LaserJet 8550 Printer Installer** (Instalator drukarki HP Color LaserJet 8550), odpowiadający żadanemu językowi i postępuj według instrukcji na ekranie.
- 6 Po zakończeniu instalacji uruchom ponownie komputer, przytrzymując klawisz spacji.
- 7 Otwórz menedżera rozszerzeń i włącz ponownie wszystkie rozszerzenia wyłączone w czynności 2 powyżej.
- 8 W **Wybieraczu**, wybierz drukarkę **HP Color LaserJet 8550**. (Instrukcje podane są poniżej w części „Podłączenie klientów sieci do drukarki”).

## Podłączenie klientów sieci do drukarki

Jeżeli nie jest używany bufor lub kolejka druku, należy postąpić według podanych niżej wskazówek w celu automatycznego podłączenia sterowników do drukarki. Jeżeli jest używany bufor druku lub jeżeli automatyczne ustawienie nie powiedzie się, należy postąpić według podanych dalej wskazówek w celu ręcznej konfiguracji sterownika drukarki.

### Automatyczne podłączenie drukarki

- 1 W menu **Jabłko** wybierz **Wybieracz**.
- 2 Na liście ikon w lewej części **Wybieracza** kliknij **HP LaserJet**.
- 3 W oknie **Strefy AppleTalk** kliknij strefę, w której znajduje się drukarka (jeżeli trzeba).
- 4 Z listy nazw drukarek w prawej części **Wybieracza** wybierz nazwę drukarki (nawet jeżeli jest to jedyna nazwa jaka się pojawi).

---

#### Uwaga

---

Możesz wydrukować stronę konfiguracji, aby ustalić nazwy drukarek w sieci AppleTalk.

- 5 Kliknij **Ustawienie**. Pojawi się okno dialogowe stanu, podczas gdy sterownik drukarki będzie usiłował nawiązać łączność z drukarką.
- 6 Jeżeli konfiguracja powiedzie się, powrócisz do **Wybieracza**, a obok wybranej drukarki pojawi się ikona. Zamknij **Wybieracz**.  
- Lub -  
Jeżeli konfiguracja nie powiedzie się, wykonaj poniższe czynności.

### Ręczna konfiguracja sterownika drukarki

- 1 W menu **Jabłko** wybierz **Wybieracz**.
- 2 Na liście ikon w lewej części **Wybieracza** kliknij **HP LaserJet**.
- 3 W oknie **Strefy AppleTalk** kliknij strefę, w której znajduje się drukarka (jeżeli trzeba).
- 4 Z listy nazw drukarek w prawej części **Wybieracza** wybierz nazwę drukarki (nawet jeżeli jest to jedyna nazwa jaka się pojawi).
- 5 Kliknij **Ustawienie**.

- 6 Kliknij **Wybierz PPD**.
- 7 Na liście plików PPD, kliknij **HP Color LaserJet 8550 Printer**.
- 8 Kliknij **Wybierz**.
- 9 Kliknij **Skonfiguruj**.
- 10 Wprowadź wybrane ustawienia do zainstalowania opcji drukarki i kliknij **OK**.
- 11 Kliknij **OK**, aby zakończyć ustawienie. Obok nazwy drukarki pojawi się ikona.
- 12 Zamknij **Wybieracz**.

## Konfiguracja drukarki w sieci

Drukarkę można skonfigurować jednym z poniższych sposobów:

- Drukowanie bezpośrednio na drukarce poprzez sieć EtherTalk.
- Drukowanie poprzez sieć z użyciem kolejki druku. Kolejkę druku można ustawić za pomocą oprogramowania sieciowego.

Program narzędziowy HP LaserJet Utility umożliwia wykonanie ustawień drukarki, takich jak nazwa drukarki i preferowana strefa, bezpośrednio z systemu Macintosha. Firma HP zaleca, aby funkcje konfiguracji drukarki tego programu były używane tylko przez administratorów systemu.

Jeżeli drukarka będzie obsługiwana przez bufor druku, ustaw nazwę i strefę drukarki przed konfiguracją bufora do przechwylenia drukarki.

## **Rozprowadzenie oprogramowania drukarki do klientów sieci**

Zanim klienci sieci będą mogli drukować na drukarce, należy na ich komputerach zainstalować oprogramowanie drukarki. Zamiast rozprowadzania dysków kompaktowych do wszystkich komputerów-klientów, można umieścić odwzorowania dysków z oprogramowaniem instalacyjnym w ogólnie dostępnym katalogu lub na dyskietkach.

Przeczytaj sekcję „Struktura dysków CD ROM” w części „Czynności 10: Zapoznanie się z oprogramowaniem”, aby znaleźć lokalizację odwzorowań dysków na CD ROM.

## **Instalacja oprogramowania drukarki do Macintosha dla klientów sieci**

Procedury instalacyjne są takie same w odniesieniu do komputera administratora jak i do komputera-klienta. Wykonaj instrukcje podane powyżej w części „Instalacja oprogramowania drukarki do Macintosha”.

## Diagnostyczna lista kontrolna

W przypadku wadliwego działania drukarki, należy wykonać następujące czynności:

Problem lub komunikat błędu	Rozwiązanie
Wyświetlacz na panelu sterowania drukarki jest pusty.	<p>Upewnij się, że przycisk włączający drukarki jest włączony.</p> <p>Drukarka może znajdować się w trybie oszczędzania energii. Naciśnij <b>Start</b>.</p> <p>Drukarka może wymagać zasilania prądem o napięciu 220 voltów, a jest zasilana prądem o napięciu 110 voltów.</p> <p>Upewnij się, że wszystkie kable zasilające są dokładnie podłączone do urządzeń i do uziemionego gniazdka zasilającego.</p>
Na panelu sterowania drukarki jest wyświetlony komunikat ROZŁĄCZONE	<p>Naciśnij <b>Start</b>.</p>
Na panelu sterowania drukarki jest wyświetlony komunikat EIO 1 INICJALIZACJA.	<p>Do wewnętrznego serwera druku HP JetDirectnie nie został podłączony kabel, został podłączony zły kabel, lub został podłączony tylko kabel sieci LocalTalk.</p> <p>Przy połączeniach sieci LocalTalk, komunikat powinien zniknąć po około 5 minutach, w czasie których możliwe jest normalne drukowanie. Sprawdź podłączenia kablowe.</p> <p>Wewnętrzny serwer druku HP JetDirect może być nieprawidłowo zainstalowany. Zainstaluj ponownie serwer druku.</p> <p>Mógł wystąpić problem w sieci. Zobacz <i>Instrukcję instalacji oprogramowania serwera druku HP JetDirect</i>. Zobacz również Czynność 4: Podłączenie drukarki do sieci, aby dowiedzieć się, jak dodać 50-ohmowe terminatory, jeśli jest taka potrzeba.</p>

<p>Nie można drukować z komputera używającego kabla równoległego.</p>	<p>Kabel może być nieprawidłowo zainstalowany, zbyt długi lub wadliwy. Wyjmij kabel i podłącz go ponownie, upewniając się, że jest on dokładnie podłączony. Wypróbuj inny kabel równoległy o długości mniejszej niż 9 metrów, zgodny z normą IEEE-1284, ze złączem typu C. Wymień kabel na kabel równoległy HP (numer części C2946A) lub podobny.</p> <p>Mógł zostać wybrany nieprawidłowy port lub port został przekierowany. Sprawdź instrukcję MODE w pliku AUTOEXEC.BAT. W systemie Windows 3.1, wejdź do panelu sterowania i zobacz, jaki port jest wybrany. W systemie Windows 9x, Windows NT lub Windows 2000 sprawdź „Przechwycenie portu równoległego”.</p> <p>Port w komputerze lub w drukarce może być wadliwy. Spróbuj skorzystać z innego portu lub, jeśli możliwe, z innego komputera lub innej drukarki w celu zlokalizowania problemu.</p>
<p>Nie można drukować przy użyciu udostępnianego urządzenia.</p>	<p>Spróbuj ustalić przyczynę problemu. Przetestuj drukarkę przy użyciu kabla podłączonego bezpośrednio z komputera do drukarki. Skontaktuj się ze sprzedawcą udostępnianego urządzenia w celu uzyskania wskazówek co do czynności diagnostycznych.</p>
<p>W różnych miejscach drukowane są bezsensowne znaki.</p>	<p>Kabel sprzężenia może być wadliwy lub poluzowany. Sprawdź kabel i jego podłączenie. Wypróbuj inny kabel równoległy o długość i mniejszej niż 9 metrów, zgodny z normą IEEE-1284, ze złączem typu C. Wymień kabel na kabel równoległy HP (numer części C2946A) lub podobny.</p>
<p>Na panelu sterowania drukarki jest wyświetlony napis USUŃ ZACIĘCIE PAPIERU.</p>	<p>Materiały mogą zacinać się w kilku miejscach. Usuń takie materiały zgodnie z instrukcjami podanymi w poradniku podręcznym.</p>
<p>Na panelu sterowania drukarki wyświetlony jest nieznan napis.</p>	<p>Wyłącz drukarkę i włącz ją ponownie. Jeżeli komunikat nie zniknie, zobacz dodatkowe informacje w ekranowej instrukcji obsługi .</p>

Więcej komunikatów panelu sterowania drukarki oraz rozwiązań diagnostycznych znajduje się w ekranowej instrukcji obsługi.









Copyright© 2000  
Hewlett-Packard Company  
Wydrukowane w Niemczech 04/00

**Numer instrukcji  
C7096-90932**

