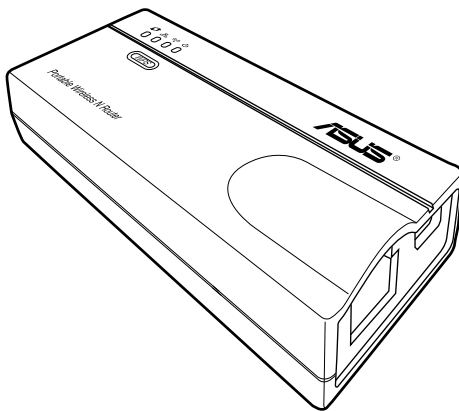




# WL-330N WL-330NN



**Podręcznik użytkownika**

Copyright © 2011 ASUSTeK COMPUTER INC. Wszelkie prawa zastrzeżone.

Żadnej z części tego podręcznika, włącznie z opisem produktów i oprogramowania, nie można powielać, przenosić, przetwarzać, przechowywać w systemie odzyskiwania danych lub tłumaczyć na inne języki, w jakiegokolwiek formie lub w jakikolwiek sposób, za wyjątkiem wykonywania kopii zapasowej dokumentacji otrzymanej od dostawcy, bez wyraźnego, pisemnego pozwolenia ASUSTeK COMPUTER INC. ("ASUS").

ASUS UDOSTĘPNIŁ TEN PODRĘCZNIK W STANIE "JAKI JEST" (AS IS), BEZ UDZIELANIA JAKIKOLWIEK GWARANCJI, ZARÓWNO WYRAŹNYCH JAK I DOMNIEMANYCH, WŁĄCZNIE, ALE NIE TYLKO Z DOMNIEMANYMI GWARANCJAMI LUB WARUNKAMI PRZYDATNOŚCI HANDLOWEJ LUB DOPASOWANIA DO OKREŚLONEGO CELU. W ŻADNYM PRZYPADKU FIRMA ASUS, JEJ DYREKTORZY, KIEROWNICY, PRACOWNICY LUB AGENCI NIE BĘDĄ ODPOWIADAĆ ZA JAKIEKOLWIEK NIEBEZPOŚREDNIE, SPECJALNE, PRZYPADKOWE LUB KONSEKWENTNE SZKODY (WŁĄCZNIE Z UTRATĄ ZYSKÓW, TRANSAKCJI BIZNESOWYCH, UTRATĄ MOŻLIWOŚCI KORZYSTANIA LUB UTRACENIEM DANYCH, PRZERWAMI W PROWADZENIU DZIAŁAŃNOŚCI ITP) NAWET, JEŚLI FIRMA ASUS UPRZEDZIŁA O MOŻLIWOŚCI ZAISTNIENIA TAKICH SZKÓD, W WYNIKU JAKIKOLWIEK DEFECTÓW LUB BŁĘDÓW W NINIEJSZYM PODRĘCZNIKU LUB PRODUKCIE.

Gwarancja na produkt lub usługę gwarancyjną nie zostanie wydłużona, jeśli: (1) produkt był naprawiany, modyfikowany lub zmieniany, jeśli wykonane naprawy, modyfikacje lub zmiany zostały wykonane bez pisemnej autoryzacji ASUS; lub (2) gdy została uszkodzona lub usunięta etykieta z numerem seryjnym.

Produkty i nazwy firm pojawiające się w tym podręczniku mogą, ale nie muszą być zastrzeżonymi znakami towarowymi lub prawami autorskimi ich odpowiednich właścicieli i używane są wyłącznie w celu identyfikacji lub wyjaśnienia z korzyścią dla ich właścicieli i bez naruszania ich praw.

SPECYFIKACJE I INFORMACJE ZNAJDUJĄCE SIĘ W TYM PODRĘCZNIKU, SŁUŻĄ WYŁĄCZNIE CELOM INFORMACYJNYM I MOGĄ ZOSTAĆ ZMIENIONE W DOWOLNYM CZASIE, BEZ POWIADOMIENIA, DLATEGO TEŻ, NIE MOGĄ BYĆ INTERPRETOWANE JAKO WIĄŻĄCE FIRME ASUS DO ODPOWIEDZIALNOŚCI. ASUS NIE ODPOWIADA ZA JAKIEKOLWIEK BŁĘDY I NIEDOKŁADNOŚCI, KTÓRE MOGĄ WYSTĄPIĆ W TYM PODRĘCZNIKU, WŁĄCZNIE Z OPISANYMI W NIM PRODUKTAMI I OPROGRAMOWANIEM.

Oferta dostarczenia kodu źródłowego pewnego oprogramowania

Niniejszy produkt zawiera oprogramowanie chronione prawem autorskim, które jest licencjonowane na zasadach licencji GPL (General Public License), w ramach wersji licencji LGPL (Lesser General Public License) i/lub innych licencji bezpłatnego oprogramowania Open Source. Oprogramowanie takie, w niniejszym produkcie, dystrybuowane jest bez jakiegokolwiek gwarancji, w zakresie dopuszczalnym przez obowiązujące prawo. Kopie tej licencji dołączone są do produktu.

Jeżeli mając zastosowanie licencja upoważnia użytkownika do dostępu do kodu źródłowego takiego oprogramowania i/lub innych dodatkowych danych, takie dane powinny zostać przesłane wraz z produktem. Można również pobrać je bezpłatnie pod adresem <http://support.asus.com/download>.

Kod źródłowy dystrybuowany jest BEZ ŻADNEJ GWARANCJI i jest licencjonowany w ramach tej samej licencji co odpowiedni kod binarny/objektowy.

Firma ASUSTeK jest chętna do zgodnego z przepisami zapewnienia pełnego kodu źródłowego, zgodnie z wymaganiami różnych licencji bezpłatnego oprogramowania Open Source. Jednak, w przypadku napotkania jakichkolwiek problemów z uzyskanie pełnego, odpowiedniego kodu źródłowego, będziemy zobowiązani a przekazanie nam zawiadomienia na adres [gpl@asus.com](mailto:gpl@asus.com), wymieniającego produkt i opisującego problem (prosimy NIE przysyłać, na ten adres email, dużych załączników takich jak archiwa kodu źródłowego itp).

# Spis treści

Notices (Uwagi) .....	v
Informacje dotyczące instrukcji .....	vii
Konwencje .....	viii
Informacje kontaktowe producenta .....	ix

## Rozdział 1: Wprowadzenie do produktu

1.1	Witamy! .....	1-2
1.2	Zawartość opakowania .....	1-2
1.3	Funkcje .....	1-2
1.3.1	Widok z góry .....	1-3
1.3.2	Widok z dołu .....	1-4
1.3.3	Widok z tyłu .....	1-4
1.4	Zalecane ustawienia sieciowe .....	1-5
1.4.1	trybie routera .....	1-5
1.4.2	Tryb AP (Access Point [Punkt dostępowy]) .....	1-5
1.4.3	Tryb Ethernet Adapter (Adapter Ethernet) .....	1-6
1.4.4	Tryb Repeater .....	1-6
1.4.5	Tryb Hotspot (Udostępnianie konta WiFi) .....	1-6

## Rozdział 2: Instalacja sprzętu

2.1	Wymagania systemowe .....	2-2
2.2	Instalacja urządzenia .....	2-2
2.2.1	Przed kontynuacją .....	2-2
2.2.2	Instalacja urządzenia .....	2-3

## Rozdział 3: Narzędzia

3.1	Instalacja programów narzędziowych .....	3-2
3.1.1	Uruchamianie narzędzi .....	3-3

## Rozdział 4: Konfiguracja

4.1	Omówienie .....	4-2
4.1.1	Dostosowanie ustawień TCP/IP .....	4-2
4.1.2	Uruchamianie web GUI .....	4-4
4.2	Tryby działania .....	4-5
4.2.1	Tryb Router .....	4-5

## Spis treści

4.2.2	Tryb AP (Access Point [Punkt dostępowy]) .....	4-6
4.2.3	Tryb Repeater .....	4-8
4.2.4	Tryb adaptera sieciowego .....	4-9
4.2.5	Tryb Hotspot (Udostępnianie konta WiFi) .....	4-10
4.3	Ustawienia zaawansowane .....	4-11
4.3.1	bezprzewodowy .....	4-11
4.3.2	LAN .....	4-24
4.3.3	WAN .....	4-26
4.3.4	Firewall Internetowy .....	4-29
4.3.5	Administracja .....	4-31
4.3.6	Plik log systemu .....	4-34

## Rozdział 5: Używanie urządzenia

5.1	Używanie urządzenia w sieci lokalnej .....	5-2
5.2	Zastąpienie kabli Ethernet komputera .....	5-2
5.3	Zastąpienie połączeń kablowych innych urządzeń .....	5-3
5.4	Współdzielenie połączenia z Internetem z innymi komputerami .....	5-3

## Dodatek: Rozwiązywanie problemów

# Notices (Uwagi)

## ASUS Recycling/Takeback Services

ASUS recycling and takeback programs come from our commitment to the highest standards for protecting our environment. We believe in providing solutions for you to be able to responsibly recycle our products, batteries, other components, as well as the packaging materials. Please go to <http://csr.asus.com/english/Takeback.htm> for the detailed recycling information in different regions.

## REACH

Complying with the REACH (Registration, Evaluation, Authorisation, and Restriction of Chemicals) regulatory framework, we published the chemical substances in our products at ASUS REACH website at <http://csr.asus.com/english/REACH.htm>

## Federal Communications Commission Statement

This device complies with Part 15 of the Federal Communications Commission (FCC) Rules. Operation is subject to the following two conditions:

- This device may not cause harmful interference, and
- This device must accept any interference received including interference that may cause undesired operation.

This equipment has been tested and found to comply with the limits for a Class B digital device, pursuant to Part 15 of the FCC Rules. These limits are designed to provide reasonable protection against harmful interference in a residential installation. This equipment generates, uses and can radiate radio frequency energy and, if not installed and used in accordance with instructions, may cause harmful interference to radio communications. However, there is no guarantee that interference will not occur in a particular installation. If this equipment does cause harmful interference to radio or television reception, which can be determined by turning the equipment off and on, the user is encouraged to try to correct the interference by one or more of the following measures:

- Reorient or relocate the receiving antenna.
- Increase the separation between the equipment and receiver.
- Connect the equipment to an outlet on a circuit different from that to which the receiver is connected.
- Consult the dealer or an experienced radio/TV technician for help.



**CAUTION!** Changes or modifications not expressly approved by the party responsible for compliance could void your authority to operate the equipment.

---

## RF Exposure warning

This equipment must be installed and operated in accordance with provided instructions and the antenna(s) used for transmitter must be installed to provide a separation distance of at least 20 cm from all persons and must be co-located or operating in conjunction with any other antenna or transmitter. End-users and installers must be provided with antenna installation instructions and transmitter operating conditions for satisfying RF exposure compliance.

Reprinted from the Code of Federal Regulations #47, part 15.193, 1993.  
Washington DC: Office of the Federal Register, National Archives and Records Administration, U.S. Government Printing Office.

## Safety statements

### Regulatory Information/Disclaimers

Installation and use of this Wireless LAN device must be in strict accordance with the instructions included in the user documentation provided with the product. Any changes or modifications (including the antennas) made to this device that are not expressly approved by the manufacturer may void the user's authority to operate the equipment. The manufacturer is not responsible for any radio or television interference caused by unauthorized modification of this device, or the substitution of the connecting cables and equipment other than the manufacturer specified. It is the responsibility of the user to correct any interference caused by such unauthorized modification, substitution or attachment. Manufacturer and its authorized dealers or distributors will assume no liability for any damage or violation of government regulations arising from failing to comply with these guidelines.

### Safety Information

In order to maintain compliance with the FCC RF exposure guidelines, this equipment should be installed and operated with minimum distance [20cm] between the radiator and your body. Use only with supplied antenna.

Unauthorized antenna, modification, or attachments could damage the transmitter and may violate FCC regulations.



**CAUTION!** Any changes or modifications not expressly approved in this manual could void your authorization to use this device.

---

## MPE Statement

Your device contains a low power transmitter. When device is transmitted it sends out Radio Frequency (RF) signal.

## Caution Statement of the FCC Radio Frequency Exposure

This Wireless LAN radio device has been evaluated under FCC Bulletin OET 65C and found compliant to the requirements as set forth in CFR 47 Sections 2.1091, 2.1093, 15.247(b)(4) addressing RF Exposure from radio frequency devices. The radiation output power of this Wireless LAN device is far below the FCC radio frequency exposure limits. Nevertheless, this device shall be used in a manner that the potential for human contact during normal operation - as a mobile or portable device but use in a body-worn way is strictly prohibited. When using this device, a certain separation distance between antenna and nearby persons has to be kept to ensure RF exposure compliance. In order to comply with the RF exposure limits established in the ANSI C95.1 standards, the distance between the antennas and the user should not be less than 20cm.

## RF Exposure

The antenna(s) used for this transmitter must not be co-located or operating in conjunction with any other antenna or transmitter.

## Informacje dotyczące instrukcji

Ta instrukcja użytkownika zawiera informacje wymagane do instalacji i konfiguracji WL-330N.

### Jak zorganizowana jest ta instrukcja

Ta instrukcja zawiera następujące części:

- **Rozdział 1: Wprowadzenie do produktu**  
Ten rozdział opisuje właściwości fizyczne WL-330N. Ta część zawiera także opis zawartości opakowania, opis wskaźników LED i zalecane ustawienia sieci.
- **Rozdział 2: Instalacja sprzętu**  
Ten rozdział udostępnia informacje dotyczące instalacji WL-330N.
- **Rozdział 3: Narzędzia**  
Ten rozdział udostępnia informacje dotyczące konfiguracji WL-330N, z wykorzystaniem narzędzi z pomocniczego dysku CD.

- **Rozdział 4: Konfiguracja**

Ten rozdział udostępnia instrukcje dotyczące konfiguracji WL-330N z wykorzystaniem menedżera Web Configuration Manager (Menedżer konfiguracji poprzez przeglądarkę sieci Web).

- **Rozdział 5: Używanie urządzenia**

Ten rozdział zawiera instrukcje dotyczące używania WL-330N w różnych ustawieniach sieci.

- **Dodatek: Rozwiązywanie problemów**

Dodatek zawiera instrukcje rozwiązywania podstawowych problemów, które mogą wystąpić podczas używania WL-330N.

## Konwencje



**PRZESTROGA:** Informacje, które mają za zadanie zapobiec obrażeniom podczas wykonywania zadania.



**OSTRZEŻENIE:** Informacje, które mają za zadanie zapobiec uszkodzeniom komponentów podczas wykonywania zadania.



**WAŻNE:** Informacje, które MUSZĄ być wykonane w celu dokończenia zadania.



**UWAGA:** Wskazówki i dodatkowe informacje pomocne w wykonaniu zadania.

## Informacje kontaktowe producenta

### ASUSTeK COMPUTER INC.

Adres firmy	15 Li-Te Road, Peitou, Taipei, Taiwan 11259
Podstawowy (tel.)	+886-2-2894-3447
Podstawowy (faks)	+886-2-2890-7798
Podstawowy e-mail	info@asus.com.tw
Adres sieci web	www.asus.com.tw

### Pomoc techniczna

Podstawowy (tel.)	+86-21-38429911
Wsparcie online	support.asus.com

### ASUS COMPUTER INTERNATIONAL (America)

Adres firmy	800 Corporate Way, Fremont, CA 94539, USA
Podstawowy (tel.)	+1-510-739-3777
Podstawowy (faks)	+1-510-608-4555
Adres sieci web	usa.asus.com

### Pomoc techniczna

Podstawowy (tel.)	+1-812-282-2787
Support fax	+1-812-284-0883
Wsparcie online	support.asus.com

### ASUS COMPUTER GmbH (Germany and Austria)

Adres firmy	Harkort Str. 21-23, D-40880 Ratingen, Germany
Podstawowy (tel.)	+49-1805-010923*
Podstawowy (faks)	+49-2102-959911
Adres sieci web	www.asus.de
Kontakt online	www.asus.de/sales

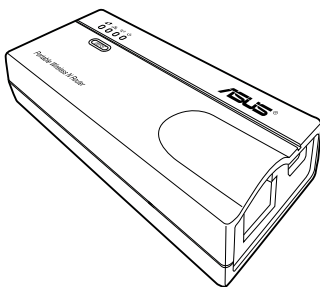
### Pomoc techniczna

Telefon (Podzespół, Sieć)	+49-1805-010923*
Telefon (System/Notebook/Eee/LCD)	+49-1805-010920*
Fax (wsparcie)	+49-2102-9599-11
Wsparcie online	support.asus.com

\* EUR 0,14/min z Niemiec z telefonu stacjonarnego; EUR 0,42/min z telefonu komórkowego.



# Rozdział 1



Ten rozdział opisuje właściwości fizyczne WL-330N. Ta część zawiera także opis zawartości opakowania, opis wskaźników LED i zalecane ustawienia sieci.

## 1.1 Witamy!

Dziękujemy za wybranie WL-330N ASUS!

WL-330NASUS to niewielkie, przenośne i łatwe do instalacji urządzenie, które łączy w jednym punkcie dostępowy (AP), router, uniwersalny repeater, adapter Ethernet, oraz hotspot (Udostępnianie konta WiFi). Dzięki implementacji standardu IEEE 802.11n dla technologii bezprzewodowych, WL-330N umożliwia transmisję danych z szybkością do 150Mbps. Router ten jest wstecznie zgodny z wcześniejszym standardem IEEE 802.11g, co pozwala na bezproblemowe łączenie obydwu standardów bezprzewodowych sieci LAN.

WL-330N obsługuje również kilka konfiguracji sieci bezprzewodowych, takich jak tryby AP, Infrastruktura i Ad-hoc, zapewniające elastyczność konfiguracji w istniejących lub przyszłych sieciach bezprzewodowych.

Aby zapewnić skuteczne zabezpieczenie komunikacji bezprzewodowej, WL-330N jest wyposażony w funkcję 64-bitowego/128-bitowego szyfrowania WEP (Wired Equivalent Privacy) oraz WPA (Wi-Fi Protected Access).

## 1.2 Zawartość opakowania

Należy sprawdzić, czy w opakowaniu z WL-330N ASUS, znajdują się następujące elementy. Skontaktuj się ze sprzedawcą, jeśli któregośkolwiek elementu brakuje lub jest uszkodzony.

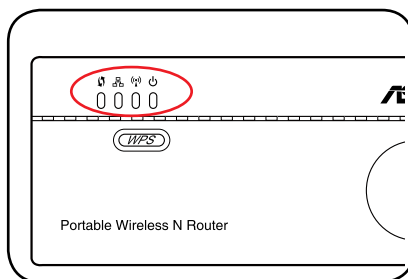
- WL-330N ASUS
- Uniwersalny adapter zasilania (110V~240V)
- Przewód zasilający wejścia prądu stałego (Micro USB)
- Kabel RJ-45
- Pomocniczy dysk CD (podręcznik, programy narzędziowe, GPL)
- Instrukcja szybkiego uruchomienia

## 1.3 Funkcje

- Szybkość transferu danych do 150Mbps
- Bezpieczna transmisja danych poprzez szyfrowanie WEP (Wired Equivalent Privacy) i WPA (WiFi Protected Access)
- Zakres działania w odległości do 130 stóp (40m) wewnątrz i 1000 stóp (310m) na zewnątrz
- Podwójny tryb zasilania (zasilanie prądem stałym lub poprzez magistralę USB)
- Obsługa typów sieci Infrastructure (Infrastruktura) i Ad-hoc w trybie adaptera Ethernet
- Zgodność z Windows® 98SE/Me/2000/XP/Vista/7/Mac OS compatible

### 1.3.1 Widok z góry

ASUS WL-330N udostępnia stan łącza, Wireless (Bezprzewodowa) i Power (Zasilanie). Informacje dotyczące wskazań świateł LED zawiera tabela poniżej.



LED	Stan	Tryb*	Wskazanie
Stan łącza	Wł	Router / AP	Pomyślne połączenie klienta sieci bezprzewodowej z WL-330N.
		EA/URE/HS	Pomyślne połączenie WL-330N ze stacją Wi-Fi.
Ethernet	Wł	Router/AP/EA/URE/HS	Podłączony kabel RJ-45 i przenośny WL-330N połączony z siecią Ethernet.
	Migające		Przesyłanie danych
	Wył		WL-330N nie jest podłączony do sieci Ethernet.

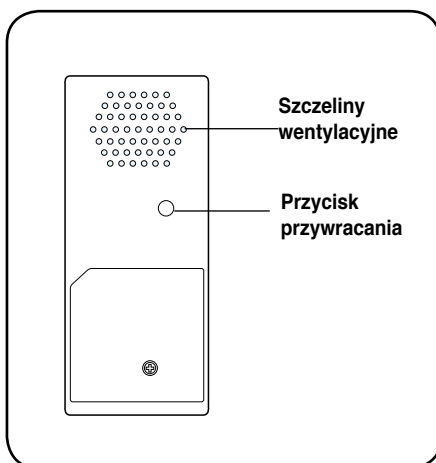
LED	Stan	Tryb*	Wskazanie
Wireless (Połączenie bezprzewodowe)	Wł	Router/AP/URE/HS	Połączone.
		EA	Połączone z AP.
	Migające	Router/AP/URE/HS	Nie połączone.
Power (Zasilanie)	Wł	Router/AP/EA/URE/HS	WL-330N jest włączony i gotowy do pracy.
		Router/AP/EA/URE/HS	WL-330N znajduje się w trybie "reset to default" (przywróć ustawienia fabryczne) lub w trybie "rescue" (ratunkowy).
	Wył	Ustawienie WPS	Trwa przetwarzanie ustawienia WPS.
		Router/AP/EA/URE/HS	The device is off.

- \*tryby: **AP:** Tryb Access Point (Punkt dostępowy)  
**EA:** Tryb Ethernet adapter (Adapter Ethernet)  
**URE:** Tryb Universal repeater (Uniwersalny repeater)  
**HS:** Tryb Hotspot (Udostępnianie konta WiFi)

### 1.3.2 Widok z dołu

**Przycisk przywracania:** Używając długopisu lub spinacza do papieru, naciśnij ten przycisk na pięć sekund, aż zacznie migać dioda LED.

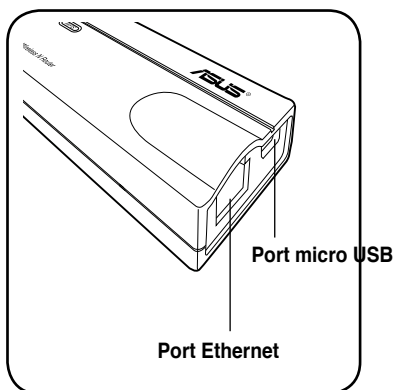
**Szczeliny wentylacyjne:** Te szczeliny zapewniają urządzeniu wentylację.



### 1.3.3 Widok z tyłu

**Port Ethernet:** Ten port służy do podłączenia dostarczonego kabla RJ-45.

**Port wejścia prądu stałego (Micro USB):** Ten port służy do podłączania wtyczki adaptera zasilania lub dostarczonego kabla micro-USB.



## 1.4 Zalecane ustawienia sieciowe



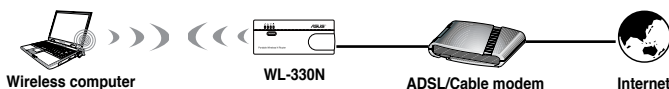
W kreatorze WPS, można skonfigurować opcje WPA2-Personal, WPA-Personal lub system otwarty. Dokończenie ustawień współdzielonego klucza i zaawansowanych ustawień zabezpieczenia należy wykonać na stronie Advanced Settings (Ustawienia zaawansowane).

WL-330N ASUS można skonfigurować w jednym z podanych trybów:

1. Tryb routera
2. Tryb Access Point (Punkt dostępowy)
3. Tryb Ethernet adapter (Adapter Ethernet)
4. Tryb Repeater
5. Tryb Hotspot (Udostępnianie konta WiFi)

### 1.4.1 trybie routera

W trybie routera, ASUS WL-330N łączy się z Internetem poprzez modem ADSL lub modem kablowy, a w sieci znajduje się wielu użytkowników używających ten sam adres IP do łączenia z ISP.



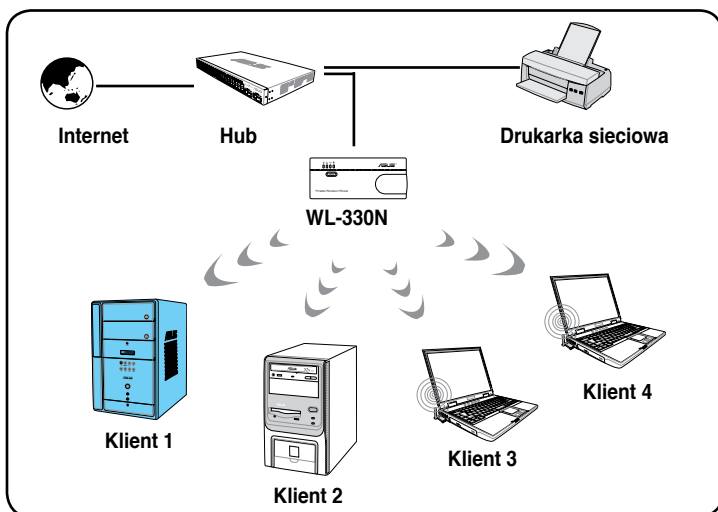
Światło diody LED stanu łącza oznacza, że klient sieci bezprzewodowej pomyślnie połączył się z WL-330N.



W trybie Router, port Ethernet działa jako port WAN.

### 1.4.2 Tryb AP (Access Point [Punkt dostępowy])

W trybie punktu dostępowego (AP), WL-330N umożliwia połączenie komputerów i urządzeń z włączoną funkcją WLAN, z przewodową lub bezprzewodową siecią LAN.





Światło diody LED stanu łącza oznacza, że klient sieci bezprzewodowej pomyślnie połączył się z WL-330N.

### 1.4.3 Tryb Ethernet Adapter (Adapter Ethernet)

W trybie Ethernet Adapter (Adapter Ethernet), można włączyć bezprzewodową komunikację z dowolnym urządzeniem z obsługą Ethernet.



Światło diody LED stanu łącza oznacza, że WL-330N pomyślnie połączył się ze stacją Wi-Fi.

### 1.4.4 Tryb Repeater

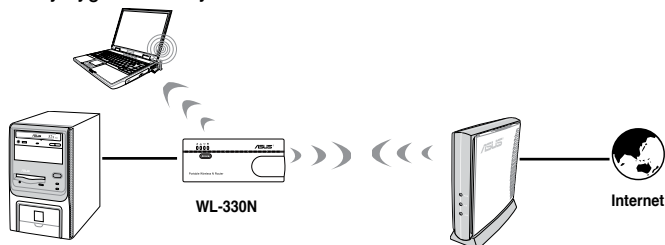
W trybie Repeater, można wykorzystać ASUS WL-330N do połączenia z nadrzędnym routerem domowym w celu zwiększenia zasięgu bezprzewodowego.



Światło diody LED stanu łącza oznacza, że WL-330N pomyślnie połączył się ze stacją Wi-Fi.

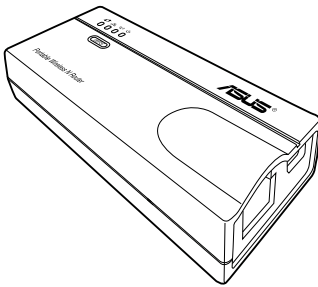
### 1.4.5 Tryb Hotspot (Udostępnianie konta WiFi)

W trybie Hotspot, WL-330N nawiązuje bezprzewodowe połączenie z czołowymi stacjami bazowymi i uzyskuje IP WAN do połączenia z Internetem. Udostępnia bezprzewodowy sygnał radiowy.



Światło diody LED stanu łącza oznacza, że WL-330N pomyślnie połączył się ze stacją Wi-Fi.

# Rozdział 2



Ten rozdział udostępnia informacje dotyczące instalacji WL-330N

## 2.1 Wymagania systemowe

Przed instalacją WL-330N, czy komputer spełnia następujące wymagania:

- Port Ethernet RJ-45 (10-100Base-T)
- Co najmniej jedno urządzenie IEEE 802.11b/g z obsługą połączenia bezprzewodowego
- Zainstalowany protokół TCP/IP i przeglądarka Internetu

## 2.2 Instalacja urządzenia

Wykonaj podane instrukcje w celu instalacji WL-330N.

1. Zainstaluj programy narzędziowe urządzenia z pomocniczego dysku CD.
2. Podłącz urządzenie do komputera, huba sieciowego, switcha lub routera.

### 2.2.1 Przed kontynuacją

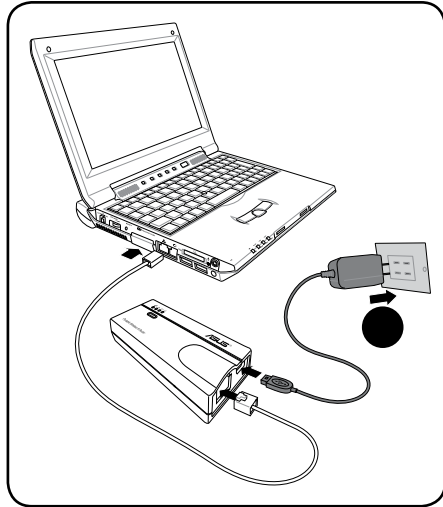
Przed instalacją WL-330N należy wziąć pod rozwagę następujące wskazówki.

- Długość kabla Ethernet łączącego urządzenie z siecią (hub, modem ADSL/kablowy, router, gniazdo ściennie) nie może przekraczać 100 metrów.
- Urządzenie należy ustawić na płaskiej, stabilnej powierzchni jak najdalej od ziemi.
- Usunąć z urządzenia metalowe części i umieścić urządzenie z dala od bezpośredniego światła słonecznego.
- Aby zapobiec utracie sygnału urządzenie należy trzymać z dala od transformatorów, dużej wydajności silników, świateł jarzeniowych, kucharek mikrofalowych, lodówek i innych urządzeń przemysłowych.
- Urządzenie należy zainstalować w centralnym miejscu, aby zapewnić idealne pokrycie sygnału dla wszystkich bezprzewodowych urządzeń mobilnych.
- Należy zainstalować urządzenie, co najmniej 20cm od osoby, aby upewnić się, że produkt działa zgodnie z wytycznymi RF dotyczącymi promieniowania dla ludzi, zaakceptowanymi przez Federal Communications Commission (Federalna Komisja ds. Komunikacji).

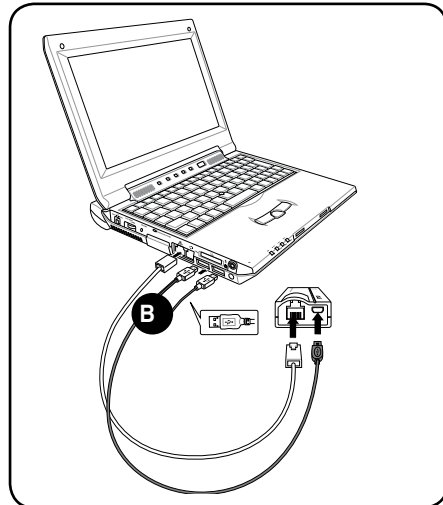
## 2.2.2 Instalacja urządzenia

1. Włóż jeden koniec dostarczonego kabla RJ-45 do portu Ethernet WL-330N.
2. Włóż drugi koniec kabla RJ 45 do komputera.
3. Wykonaj jedną z następujących czynności:

Podłącz wtyczkę adaptera zasilania do gniazda wejścia prądu stałego WL-330N i podłącz adapter zasilania do gniazda ściennego (A).

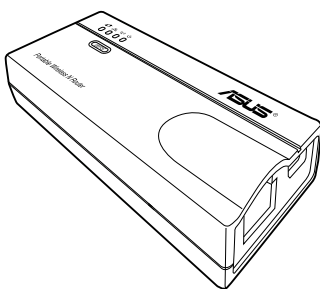


Podłącz wtyczkę przewodu zasilającego USB do gniazda wejścia prądu stałego WL-330N i podłącz złącze USB do portu USB komputera (B).





# Rozdział 3



Ten rozdział udostępnia informacje dotyczące konfiguracji WL-330N, z wykorzystaniem narzędzi z pomocniczego dysku CD.

### 3.1 Instalacja programów narzędziowych

Pomocniczy dysk CD zawiera programy narzędziowe do konfiguracji przenośnego WL-330N. W celu instalacji programów narzędziowych ASUS WLAN w systemie operacyjnym Microsoft® Windows, włóż pomocniczy dysk CD do napędu CD. Jeśli wyłączone jest automatyczne uruchamianie, uruchom plik setup.exe z katalogu głównego pomocniczego dysku CD.



(1) Kliknij **Install ASUS WLAN AP Utilities** (Zainstaluj programy narzędziowe ASUS WLAN AP).

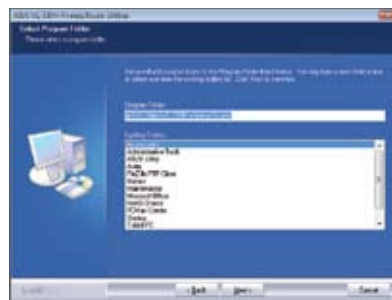


(2) Kliknij **Next (Dalej)**.



(3) Kliknij **Next (Dalej)**, aby zaakceptować domyślny folder docelowy lub kliknij **Browse (Przeglądaj)**, aby określić inną ścieżkę.

(5) Kliknij **Finish (Zakończ)** po zakończeniu ustawień.

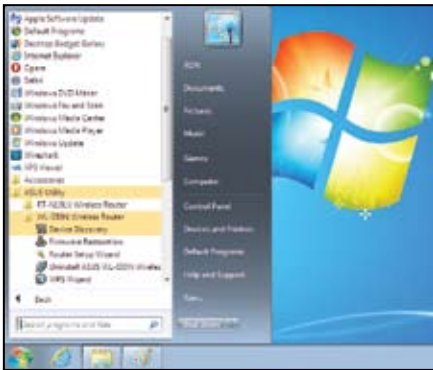


(4) Kliknij **Next (Dalej)**, aby zaakceptować domyślny folder programu lub wprowadzić inną nazwę.



### 3.1.1 Uruchamianie narzędzi

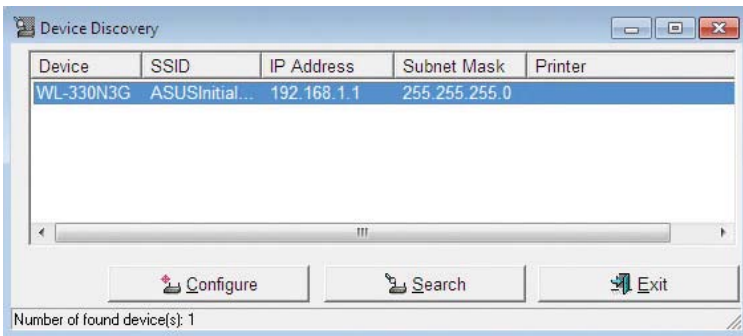
W celu uruchomienia narzędzi, kliknij **Start > All Programs** (Wszystkie programy) > **ASUS Utility** z pulpitu Windows.



### Device Discovery

Device Discovery to narzędzie ASUS WLAN, które wykrywa urządzenie ASUS 802.11g AP i umożliwia konfigurację urządzenia.

Aby uruchomić narzędzie Device Discovery, kliknij **Start > All Programs** (Wszystkie programy) > **ASUS Utility** > **Przenośny router bezprzewodowy WL-330N** > **Device Discovery**.



## Firmware Restoration (Odtwarzanie firmware)

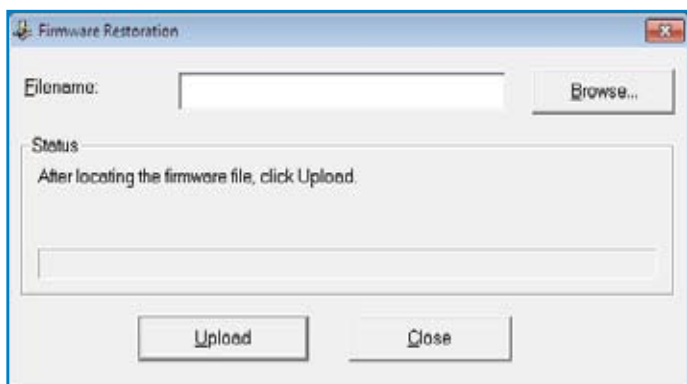
Funkcja Firmware Restoration (Przywracanie firmware) jest używana w ASUS WL-330N, gdy wystąpiła awaria podczas procesu aktualizacji firmware. Funkcja ta przesyła określony firmware. Proces ten zajmuje około trzech do czterech minut.



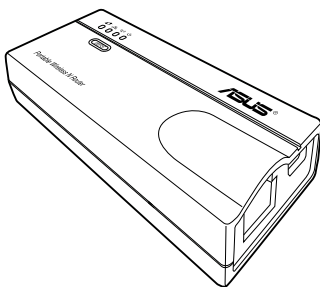
Uruchom tryb ratowania, przed użyciem narzędzia Firmware Restoration (Przywracanie firmware).

### Aby uruchomić tryb ratowania i użyć narzędzie Firmware Restoration (Przywracanie firmware):

1. Odłącz WL-330N od źródła zasilania.
2. Przytrzymaj przycisk Reset na panelu tylnym i jednocześnie podłącz ponownie WL-330N do źródła zasilania. Zwolnij przycisk Reset, gdy zaczniesz wolno migać dioda LED zasilania na panelu przednim, co oznacza, że WL-330N znajduje się w trybie ratunkowym.
3. Użyj następujących ustawień do konfiguracji TCP/IP:  
**IP address (Adres IP):** 192.168.1.x  
**Subnet mask (Maska podsieci):** 255.255.255.0
4. Na pulpicie komputera, kliknij **Start > All Programs (Wszystkie programy) > ASUS Utility > Przenośny router bezprzewodowy WL-330N > Firmware Utility**.



# Rozdział 4



Ten rozdział zawiera instrukcje konfiguracji WL-330N ASUS przez graficzny interfejs użytkownika sieci web (web GUI).

## 4.1 Omówienie

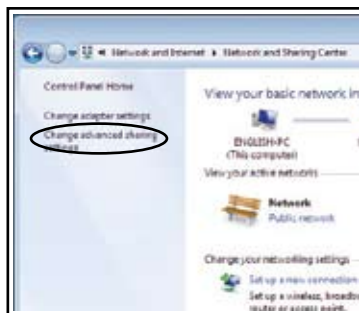
Graficzny interfejs użytkownika sieci web (web GUI) umożliwi skonfigurowanie WL-330N ASUS poprzez przeglądarkę sieci web posiadanego komputera.

### 4.1.1 Dostosowanie ustawień TCP/IP

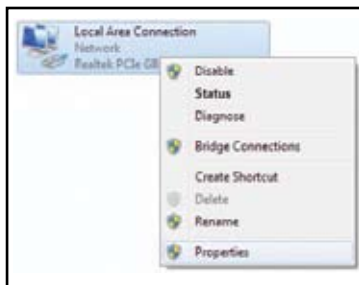
Domyślny adres IP przenośnego WL-330N to 192.168.1.1, a podmaska to 255.255.255.0. W celu dostępu do narzędzia konfiguracji należy przydzielić inny adres IP dla adaptera sieciowego podłączonego do przenośnego Przenośny router bezprzewodowy .

W celu dostosowania ustawień TCP/IP adaptera sieciowego:

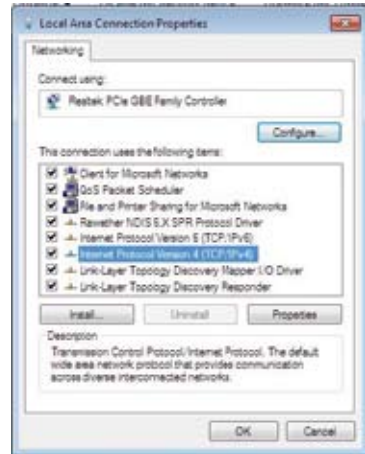
1. Na pulpicie Windows® 7, kliknij **Start > Control Panel (Panel sterowania) > Network and Internet (Sieć i Internet) > Network and Sharing Center (Centrum sieci i udostępniania) > Change adapter settings (Zmień ustawienia adaptera)**.



2. Kliknij prawym przyciskiem adapter sieciowy wykorzystywany przez WL-330N ASUS, a następnie w rozwijanym menu wybierz **Properties (Właściwości)**. Pojawi się okno **Local Area Connection Properties (Właściwości połączenia sieci lokalnej)**.



3. Kliknij dwukrotnie element Protokół internetowy w wersji 4 (TCP/IPv4) w celu wyświetlenia okna Właściwości Protokół internetowy w wersji 4 (TCP/IPv4).



4. **Zaznacz Obtain an IP address automatically (Uzyskaj adres IP automatycznie) i Obtain DNS server address automatically (Uzyskaj adres serwera DNS automatycznie)**, aby komputer automatycznie uzyskał adres IP z serwerów DHCP i DNS.



Zmiana ustawień TCP/IP może wymagać ponownego uruchomienia komputera. Włącz WL-330N natychmiast po ponownym uruchomieniu komputera.

## 4.1.2 Uruchamianie web GUI

Aby uruchomić web GUI:

1. Wprowadź w przeglądarce sieci web **192.168.1.1**. Pojawi się ekran logowania.



2. Użyj **admin** jako nazwę użytkownika i hasło. Wyświetlony zostanie kreator ustawień.



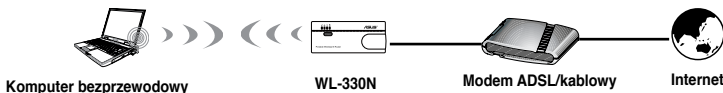
Kreator ustawień wyświetla sześć trybów działania, które można skonfigurować przez web GUI. Kliknij jeden z trybów, aby otworzyć odpowiednią stronę. Sprawdź następną część. W celu uzyskania dalszych szczegółowych informacji, sprawdź następną część **4.2 Tryby działania**.

## 4.2 Tryby działania

WL-330N3G ASUS posiada sześć wybieranych trybów działania: **Router**, **Access Point (AP)**, **(AP (Punkt dostępowy))**, **Ethernet Adapter (Adapter Ethernet)**, **Repeater**, oraz **Hotspot**.

### 4.2.1 Tryb Router

W trybie Router, WL-330N ASUS łączy się z Internetem przez ADSL lub modem kablowy, a otoczenie sieciowe składa się z wielu użytkowników wykorzystujących ten sam adres IP od ISP.



W trybie Router (brama):

- Włączony jest NAT;
- Dozwolone jest korzystanie z sieci WAN poprzez PPPoE, klienta DHCP lub statyczny adres IP;
- obsługiwane są funkcje UPnP i DDNS, użyteczne dla użytkownika domowego.

Aby skonfigurować ASUS WL-330N do pracy w trybie Router bezprzewodowy:

1. Kliknij zakładkę **Wireless Router (Router bezprzewodowy)**. Pojawi się strona routera bezprzewodowego.



Podczas używania web GUI należy wyłączyć ustawienia proxy komputera PC. Należy sprawdzić, czy WL-330N3G i komputer znajdują się w tej samej podsieci. Należy sprawdzić ustawienia protokołu Internetowego (TCP/IP) lokalnego połączenia.

2. Określ nazwę sieci lub SSID (Service Set Identifier [Identyfikator ustawienia usługi]), który jest unikatowym identyfikatorem dołączanym do pakietów wysyłanych przez WLAN.
3. Wybierz poziom zabezpieczenia w celu włączenia metod szyfrowania:
  - Low (Brak)
  - Medium (Średni) (WEP-64bitowy)
  - Medium (Średni) (WEP-128 bitowy)
  - High (Wysokie) (WPA2-PSK)
4. Wybierz z rozwijanej listy WAN Connection Type (Typ połączenia WAN). Jeśli używane jest połączenie PPPoE, PPTP lub L2TP należy wprowadzić nazwę użytkownika i hasło. W celu uzyskania nazwy użytkownika i hasła należy skontaktować się z ISP (Internet Service Provider [Dostawca usługi połączenia z Internetem]).
4. Kliknij **Apply (Zastosuj)**, aby zapisać ustawienia.



---

Po ustawieniu WL-330N ASUS w trybie Router należy połączyć port LAN WL-330N z modemem ADSL i połączyć komputer z SSID WL-330N przez połączenie bezprzewodowe.

---



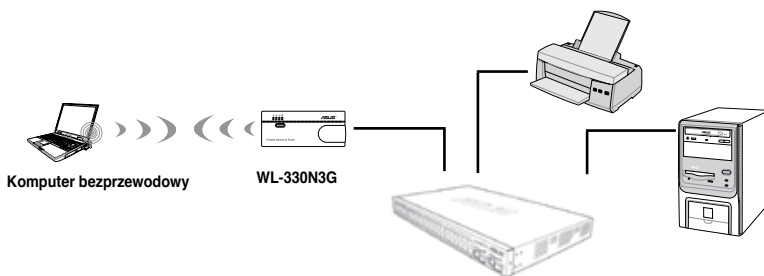
---

Dalsze szczegółowe informacje dotyczące ustawień zaawansowanych funkcji, sprawdź część **4.3 Advanced Setting (4.3 Ustawienia zaawansowane)**.

---

## 4.2.2 Tryb AP (Access Point [Punkt dostępowy])

W trybie AP (Access Point [Punkt dostępowy]), można połączyć się z portem Ethernet i urządzeniami bezprzewodowymi w tej samej sieci LAN (local area network [lokalna sieć komputerowa]).



Aby skonfigurować ASUS WL-330N do pracy w trybie Access Point (Punkt dostępowy)/AP:

1. Kliknij zakładkę **AP**. Wyświetlona zostanie strona AP (Access Point [Punkt dostępowy]).



2. Określ nazwę sieci lub SSID (Service Set Identifier [Identyfikator ustawienia usługi]), który jest unikatowym identyfikatorem dołączanym do pakietów wysyłanych przez WLAN.
3. Wybierz poziom zabezpieczenia w celu włączenia metod szyfrowania:
  - Low (Brak)
  - Medium (Średni) (WEP-64bitowy)
  - Medium (Średni) (WEP-128 bitowy)
  - High (Wysokie) (WPA2-PSK)
4. Kliknij **Apply (Zastosuj)**, aby zapisać ustawienia.

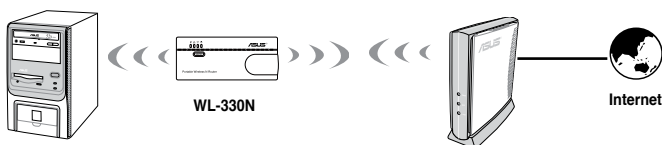


#### Uwagi:

- Dalsze szczegółowe informacje dotyczące ustawień zaawansowanych funkcji, sprawdź część 4.3 Advanced Setting (4.3 Ustawienia zaawansowane).
- Użyj funkcji ASUS Device Discovery (Wykrywanie urządzeń ASUS) do wyszukiwania WL-330N. Dalsze informacje znajdują się w części 3.1.1 Uruchamianie narzędzi.

## 4.2.3 Tryb Repeater

W trybie Repeater, ASUS WL-330N rozszerza zakres działania sieci bezprzewodowej.



Aby skonfigurować ASUS WL-330N do pracy w trybie Repeater:

1. Kliknij zakładkę **Repeater (repeater)**. Pojawi się strona **Repeater (repeater)**.



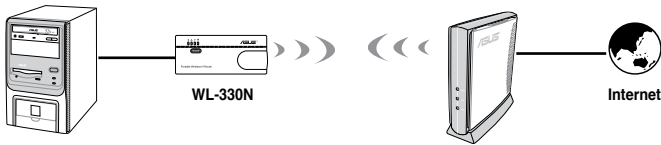
2. Na liście przeglądania dostępnych urządzeń, wybierz urządzenie do połączenia.
3. Kliknij **Connect (Połącz)**.



- Dalsze szczegółowe informacje dotyczące ustawień zaawansowanych funkcji, sprawdź część 4.3 Advanced Setting (4.3 Ustawienia zaawansowane).
- Użyj funkcji ASUS Device Discovery (Wykrywanie urządzeń ASUS) do wyszukiwania WL-330N. Dalsze informacje znajdują się w części 3.1.1 U uruchamianie narzędzi.
- Można także ręcznie zresetować wszystkie ustawienia do ich wartości fabrycznych, naciskając po włączeniu, przycisk "Reset" ASUS WL-330N.

## 4.2.4 Tryb adaptera sieciowego

W Tryb adaptera sieciowego, można włączyć bezprzewodową komunikację z dowolnym urządzeniem z obsługą Ethernet.



Aby skonfigurować ASUS WL-330N w trybie adaptera sieciowego:

1. Kliknij zakładkę **Adapter sieciowy**. Pojawi się strona Adapter sieciowy.



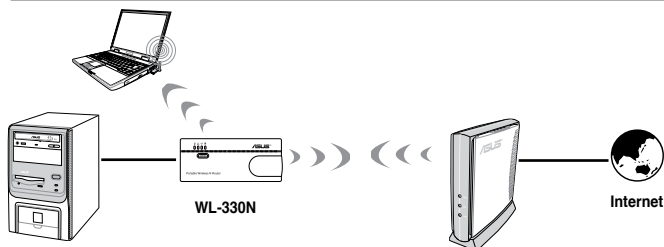
2. Na liście przeglądania dostępnych urządzeń, wybierz urządzenie do połączenia.
3. Kliknij **Connect** (Połącz).

## 4.2.5 Tryb Hotspot (Udostępnianie konta WiFi)

W trybie Hotspot (Udostępnianie konta WiFi), WL-330N umożliwia urządzeniom WiFi udostępnianie połączenia z Internetem.



Przed użyciem tego trybu z routerem bezprzewodowym należy upewnić się, że uzyskano subskrypcję lub wykonano opłatę za konto hotspot WiFi, u dostawcy usługi WiFi. Inne urządzenia WiFi mogą uzyskiwać dostęp do Internetu przez WL-330N.



W celu konfiguracji WL-330N ASUS w trybie Hotspot:

1. Kliknij zakładkę **Udostępnianie konta WiFi**. Pojawi się strona Hotspot.



2. Określ nazwę sieci lub SSID (Service Set Identifier [Identyfikator ustawienia usługi]), który jest unikatowym identyfikatorem dołączanym do pakietów wysyłanych przez WLAN.
3. Wybierz poziom zabezpieczenia w celu włączenia metod szyfrowania.
4. Na liście przeglądania dostępnych urządzeń, wybierz urządzenie do połączenia.
5. Kliknij **Connect** (Połącz).



- Dalsze szczegółowe informacje dotyczące ustawień zaawansowanych funkcji, sprawdź część 4.3 Advanced Setting (4.3 Ustawienia zaawansowane).
- Adres IP DUT jest zmieniony na 192.168.220.1.
- Można także ręcznie zresetować wszystkie ustawienia do ich wartości fabrycznych, naciskając po włączeniu, przycisk "Reset" ASUS WL-330N.

## 4.3 Ustawienia zaawansowane

Po kliknięciu linku **Advance Setting (Ustawienia zaawansowane)** w dowolnym trybie, pojawi się pokazany poniżej ekran.



### 4.3.1 bezprzewodowy

Kliknij element na stronie i wykonaj instrukcje w celu ustawienia WL-330N ASUS.



## Ogólne



### SSID

SSID to ciąg znaków identyfikatora, który może zawierać do 32 znaków ASCII, które odróżniają ASUS WL-330N od innych wykonawców. SSID odnosi się także do "ESSID" lub "Extended Service Set ID". Domyślny identyfikator SSID i kanał radiowy można używać, jeśli danym obszarze będzie nie więcej niż jeden ASUS WL-330N. W przypadku większej ilości AP, należy stosować różne SSID i kanały radiowe dla każdego ASUS WL-330N3G. Wszystkie AP/routery bezprzewodowe ASUS i adaptery klienckie ASUS 802.11g/802.11b/ 802.11n WLAN muszą stosować te same SSID, aby umożliwić klientom bezprzewodowym połączenie roamingowe. Domyślna nazwa SSID to "ASUS".

### Wireless Mode

Pole to wskazuje tryb interfejsu 802.11g. Wybór "Auto (Automatyczny)" umożliwia łączenie z ASUS WL-330N3G klientów 802.11g, 802.11n i 802.11b. Wybór "b/g Mixed (Mieszane b/g)" umożliwi klientom 802.11b/g/n połączenie z WL-330N, ale klienci 802.11n mogą działać jedynie z szybkością 54Mbps. Wybór "n only (wyłącznie n)", maksymalizuje wydajność, ale uniemożliwia połączenie z urządzeniem klientów 802.11b/g. Wybór "b only (wyłącznie b)", umożliwia połączenie z urządzeniem klientów 802.11b. Wybór "g only (wyłącznie b)", umożliwia połączenie z urządzeniem klientów 802.11g. Po zaznaczeniu "b/g Protection (Zabezpieczenie b/g)", po wykryciu ruchu 11g/11b, włączane jest automatycznie zabezpieczenie 11g lub 11b.

### Channel (Kanał)

Specyfikacje 802.11g, 802.11n oraz 802.11b obsługują do 14 nakładających się kanałów do komunikacji radiowej. W celu zminimalizowania zakłóceń, należy tak skonfigurować każdy ASUS WL-330N, aby nie występowało nakładanie; wybierz Auto (Automatyczne) z listy rozwijanej Channel (Kanał) w celu umożliwienia wyboru przez system czystego kanału podczas rozruchu jako kanału operacyjnego.

W oparciu o możliwość wyszukiwania sieci należy upewnić się, że wszystkie ASUS WL-330N współdzielące ten sam kanał lub wykorzystujące kanały o zbliżonej częstotliwości, są możliwie najdalej położone od siebie. Można wykorzystać narzędzie do wyszukiwania sieci z pomocniczego dysku CD.

### Authentication Method (Metoda uwierzytelniania)

Pole to umożliwia ustawienie różnych metod uwierzytelniania, które determinują różne schematy szyfrowania. Przedstawiona poniżej tabela zawiera relacje pomiędzy Metodą uwierzytelniania, Szyfrowaniem WPA, Współdzielonym kluczem WPA, Szyfrowaniem WEP, Długim hasłem i Kluczami WEP. Jeśli wszystkie urządzenia klienckie obsługują WPA, dla zwiększenia zabezpieczenia zaleca się stosowanie "WPA-PSK".

Metoda uwierzytelniania	Szyfrowanie WPA/WEP	Współdzielony klucz WPA Długie hasło	Klucz WEP 1-4
Open System	Brak	Niewymagane	Niewymagane
	WEP (64 bitowe)	1-64 znaków	10 liczb szesnastkowych
	WEP (128 bitowe)	1-64 znaków	26 liczb szesnastkowych
Shared key	WEP (64 bitowe)	1-64 znaków	10 liczb szesnastkowych
	WEP (128 bitowe)	1-64 znaków	26 liczb szesnastkowych
WPA-Personal	TKIP+AES	8-63 znaków	Niewymagane
WPA2-Personal	TKIP+AES	8-63 znaków	Niewymagane
WPA-Auto-Personal	TKIP/AES/ TKIP+AES	8-63 znaków	Niewymagane

### Szyfrowanie WPA

Po użyciu metody uwierzytelniania "WPA-Personal", "WPA2-Personal" lub "WPA-Auto-Personal", stosowane są schematy szyfrowania TKIP (Temporal Key Integrity Protocol [Tymczasowy protokół integralności klucza]) oraz AES.

### Współdzielony klucz WPA

Po wybraniu "TKIP" lub "AES" w szyfrowaniu WPA, to pole jest wykorzystywane jako hasło do rozpoczęcia procesu szyfrowania. Wymaganych jest 8 do 63 znaków.

### Szyfrowanie WEP

Po wybraniu metod uwierzytelniania "Open System", "Shared Key (Współdzielony klucz)" albo "Radius with 802.1x (Radius z 802.1x)", stosowane jest tradycyjne szyfrowanie WEP.

Następująca część objaśnia nisko-poziomowe (64-bitowe) i wysoko-poziomowe (128-bitowe) schematy szyfrowania WEP:

#### *64-bitowe szyfrowanie WEP*

64-bitowe i 40-bitowe szyfrowanie WEP to te same metody szyfrowania, które mogą być razem używane w sieci bezprzewodowej. Ten poziom szyfrowania WEP wykorzystuje 40-bitowy (10 znaków szesnastkowych) schemat szyfrowania, jako tajny klucz, ustawiony przez użytkownika i 24-bitowy schemat "Initialization Vector (Wektor inicjujący)", który nie jest kontrolowany przez użytkownika.

Te dwa schematy tworzą razem 64-bitowy schemat szyfrowania (40 + 24). Niektórzy sprzedawcy nawiązują do tego poziomu WEP jak do szyfrowania 40-bitowego, a inni jak do 64-bitowego. Produkty ASUS WLAN wykorzystują termin 64-bitowe, w odniesieniu do niższego poziomu szyfrowania.

#### *128-bitowe szyfrowanie WEP*

104-bitowe i 128-bitowe szyfrowanie WEP to te same metody szyfrowania, które mogą być razem używane w sieci bezprzewodowej. Ten poziom szyfrowania WEP wykorzystuje 104-bitowy (26 znaków szesnastkowych) schemat szyfrowania, jako tajny klucz, ustawiony przez użytkownika i 24-bitowy schemat "Initialization Vector (Wektor inicjujący)", który nie jest kontrolowany przez użytkownika.

Te dwa schematy tworzą razem 128-bitowy schemat szyfrowania (104 + 24). Niektórzy sprzedawcy nawiązują do tego poziomu WEP jak do szyfrowania 104-bitowego, a inni jak do 128-bitowego. Produkty ASUS WLAN wykorzystują termin 128-bitowe, w odniesieniu do wyższego poziomu szyfrowania.

#### *Indeks kluczy*

Pole Default Key (Domyślny klucz) umożliwia określenie, które z czterech kluczy szyfrowania mają być wykorzystane do transmisji danych w bezprzewodowej sieci LAN. Klucze te można używać jako klucze domyślne, jeśli tylko ASUS WL-330N3G lub przenośny klient bezprzewodowy z którym nawiązywana jest komunikacja wykorzystują ten sam klucz w tej samej pozycji.

#### *Klucz WEP*

Maksymalnie można ustawić cztery klucze WEP. Klucz WEP składa się z 10 lub 26 liczb szesnastkowych (0~9, a~f i A~F) i zależy od tego, czy w menu rozwijanym WEP wybrano 64-bity czy 128-bity. ASUS WL-330N3G i WSZYSTKIE klientki urządzenia bezprzewodowe MUSZĄ mieć co najmniej ten sam domyślny klucz.

Jeśli ASUS WL-330N3G i WSZYSTKIE bezprzewodowe urządzenia klientki wykorzystują te same cztery klucze WEP należy wybrać "key rotation (rotacja kluczy)" w celu zmaksymalizowania zabezpieczenia. W przeciwnym razie, wybierz jeden klucz jako klucz domyślny.

### Długie hasło

Wybierz "WEP-64bitowe" lub "WEP-128bitowe" w polu szyfrowania, po czym punkt dostępowy wygeneruje automatycznie cztery klucze WEP. Wymagana jest kombinacja do 64 liter, liczb lub symboli. Alternatywnie, pole to należy pozostawić puste i wpisać cztery klucze WEP ręcznie.

**64bitowy klucz WEP:** 10 liczb szesnastkowych (0~9, a~f i A~F)

**128bitowy klucz WEP:** 26 liczb szesnastkowych (0~9, a~f i A~F)



Rodzina produktów ASUS WLAN wykorzystuje ten sam algorytm do generowania kluczy WEP. Eliminuje to konieczność pamiętania przez użytkowników haseł i zachowuje zgodność pomiędzy produktami. Jednak ta metoda generowania kluczy WEP nie jest tak bezpieczna jak ręczne przydzielanie.

### Network Rotation Key Interval (Czas rotacji klucza sieciowego)

To pole określa czas (w sekundach) po którym zmieniany jest klucz grupowy WPA. Wprowadź '0' (zero), aby wskazać, że okresowa zmiana klucza nie jest wymagana

## WPS

WPS (Ustawienia zabezpieczenia Wi-Fi) zapewniają łatwe i bezpieczne działanie sieci bezprzewodowej. WPS można tu skonfigurować poprzez metodę kodu PIN.

WPS obsługuje system otwarty, metody uwierzytelniania WPA-Personal i WPA2-Personal, ale nie obsługuje Shared Key (Wspólny klucz).

Wireless - WPS	
WPS (Wi-Fi Protected Setup) provides easy and secure establishment of a wireless network. You can configure WPS here via the PIN code method.	
Enable WPS:	Disabled <input type="button" value="Enable"/>
WPS Configure Status:	Not used
AP PIN Code:	12346660
Client PIN Code:	<input type="text"/>



### Uwagi:

- Aby usunąć kod PIN, naciśnij przycisk Restore (Przywróć) na spodzie urządzenia.
- Użyj metody przycisk WPS i kod PIN w trybie Router. Tryby AP (Access Point [Punkt dostępowy]), Hotspot, Repeater i Ethernet Adapter (Adapter Ethernet), nie obsługują funkcji WPS. Dalsze informacje dotyczące trybów działania, znajdują się w części 4.2 Tryby działania..

## Używanie kreatora WPS



### Uwagi:

- Upewnij się, że używany jest adapter bezprzewodowej sieci LAN z funkcją WPS.
- Systemy operacyjne Windows® i karty/adaptory bezprzewodowej sieci LAN z obsługą WPS:

Obsługiwany system operacyjny	Obsługa bezprzewodowego adaptera
Windows Vista 32/64 Windows 7 32/64 Windows 2008	Bezprzewodowa karta LAN ASUS/Intel (brak obsługi WL-167g i WL-160W)) Sterownik ASUS WL-167g v2 v.3.0.6.0 lub nowszy Sterownik ASUS WL-160N/WL-130N v2.0.0.0 lub nowszy
Windows XP SP2/SP3 Windows 2003 32-bitowy SP2/SP3	Bezprzewodowa karta LAN ASUS/Intel (brak obsługi WL-167g i WL-160W)) Sterownik ASUS WL-167g v2 v.1.2.2.0 lub nowszy Sterownik ASUS WL-160N/WL-130N v1.0.4.0 lub nowszy
Windows XP/2003 64-bit Windows XP 32-bit SP1/ XP 32-bit Windows 2003 32-bit SP1 / 2003 32-bit Windows 2000 SP4	Bezprzewodowa karta LAN ASUS z programem narzędziowym ASUS WLAN Sterownik ASUS WL-167g v2 v.1.2.2.0 lub nowszy Sterownik ASUS WL-160N/WL-130N v1.0.4.0 lub nowszy

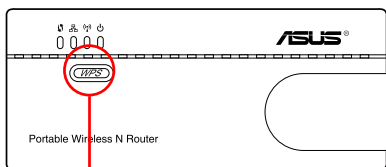
W celu użycia kreatora WPS:

1. Wykonaj instrukcje ekranowe w celu przeprowadzenia ustawień sprzętu. Po zakończeniu, kliknij **Next (Dalej)**.



**Uwagi:** Kreatora WPS można używać jednocześnie z jednym klientem. Jeśli klient sieci bezprzewodowej nie wykrywa routera sieci bezprzewodowej należy skrócić odległość pomiędzy klientem i routerem.

2. Naciśnij przycisk WPS na routerze.



Przycisk WPS

3. Aby kontynuować, kliknij w kreatorze WPS **Next (Dalej)**.



**Uwagi:**

- Po uruchomieniu WPS, połączenie z Internetem jest na krótko wstrzymywane, a następnie ustanawiane ponownie.
- Po naciśnięciu przycisku WPS bez uruchomienia kreatora WPS, zamiga wskaźnik WPS, po czym na krótko zostanie wstrzymane połączenie z Internetem i dalej wznowione.



6. Po zakończeniu, kliknij **Save or print settings (Zapisz lub wydrukuj ustawienia)** do wykorzystania w przyszłości lub **Save settings to a USB flash drive (Zapisz ustawienia w napędzie flash USB)**, aby dodać do sieci inne urządzenia. Kliknij **Next (Dalej)** w celu połączenia z Internetem.



**Uwagi:** W celu uzyskania dalszych, szczegółowych informacji dotyczących dodawania urządzeń do sieci z wykorzystaniem napędu flash USB, sprawdź część **Dodawanie urządzeń sieciowych z wykorzystaniem napędu flash USB** na następnej stronie.

7. Wykonane zostało połączenie z WL-330N. Aby skonfigurować ustawienia połączenia z Internetem, kliknij **Szybkie ustawienia połączenia z Internetem**.



## Dodawanie urządzeń sieciowych z wykorzystaniem napędu flash USB

Poprzez program narzędziowy WPS, można dodawać urządzenia do sieci z wykorzystaniem napędu flash USB.

Aby dodać urządzenia sieciowe z wykorzystaniem napędu flash USB:

1. W kreatorze WPS, kliknij **Save settings to a USB flash drive (Zapisz ustawienia w napędzie flash USB)**



2. Włóż napęd flash USB do portu USB komputera, a następnie wybierz napęd z rozwijanej listy. Po zakończeniu, kliknij **Next (Dalej)**.



3. Odłącz napęd flash USB od komputera, a następnie podłącz go do innego komputera, który ma zostać dodany do sieci bezprzewodowej.



4. Zlokalizuj plik **SetupWireless.exe** w napędzie USB i kliknij go dwukrotnie w celu uruchomienia. Kliknij **Yes (Tak)**, aby dodać komputer do sieci bezprzewodowej.



5. Kliknij **OK**, aby opuścić **Wireless Network Setup Wizard (Kreator ustawień sieci bezprzewodowej)**.



## Filtr MAC sieci bezprzewodowej

### Elementy menu rozwijanego:

Wyłącz (informacje niepotrzebne)

Akceptuj (należy wprowadzić informacje)

Odrzuć (należy wprowadzić informacje)

Dla bezpieczeństwa, WL-330N3G ASUS umożliwia akceptację lub odrzucenie przesyłanych klientów sieci bezprzewodowej.

Domyślne ustawienie “Disable (Wyłącz)” umożliwia połączenie z dowolnymi przesyłanymi klientami sieci bezprzewodowej. “Accept (Akceptuj)” umożliwia połączenie wyłącznie z klientami wprowadzonymi na tej stronie. “Reject (Odrzuć)” uniemożliwia połączenie z klientami wprowadzonymi na tej stronie.

### Dodawanie adresu MAC

Aby dodać adres MAC do Access Control List (Lista kontroli dostępu), wprowadź adres MAC, a następnie kliknij przycisk “Add (Dodaj)”.

## Profesjonalny



Ta część umożliwia ustawienie dodatkowych parametrów dla funkcji routera bezprzewodowego. Zalecamy stosowanie wartości domyślnych dla wszystkich elementów w tym oknie.

**Szybkość rozsyłania Multicast (Mbps)** - To pole umożliwia określenie szybkości transmisji. W celu maksymalizacji wydajności kosztem odległości należy wybrać "Auto (Automatyczna)".

**Basic Rate Set (Ustawienie podstawowej szybkości)** - To pole wskazuje podstawowe szybkości, które muszą obsługiwać bezprzewodowe urządzenia klienckie. Użyj "1 & 2 Mbps" jeśli dla starszych kart bezprzewodowej sieci LAN wymagana jest wsteczna zgodność, przy maksymalnej szybkości przesyłania bitów 2Mbps.

**Fragmentation Threshold (Próg fragmentacji) (25-234)** - Fragmentacja jest stosowana do dzielenia ramek 802.11 na mniejsze części (fragmenty), które są wysyłane oddzielnie do miejsca docelowego. Ustaw specyficzny próg rozmiaru pakietu w celu włączenia fragmentacji. Przy nadmiernej ilości kolizji w sieci WLAN należy spróbować ustawienia innych wartości fragmentacji w celu zwiększenia niezawodności transmisji ramek. Do normalnego stosowania zalecana jest wartość domyślna (2346).

**RTS Threshold (Próg RTS) (0-2347)** - Funkcja RTS/CTS (Request to Send/Clear to Send [Żądanie wysłania/usunięcie z wysyłania]) jest stosowana do minimalizacji kolizji wśród stacji bezprzewodowych. Po włączeniu RTS/CTS, router zatrzymuje wysyłanie ramek danych, aż do zakończenia uzgodnienia innej transmisji RTS/CTS. Ustaw specyficzny próg rozmiaru pakietu w celu włączenia RTS/CTS. Zalecana jest domyślna wartość (2347).

**DTIM Interval (Czas DTIM) (1-255)** – DTIM (Delivery Traffic Indication Message) to bezprzewodowa wiadomość wykorzystywana do informowania klientów w trybie Power Saving Mode (Tryb oszczędzania energii), gdy system powinien wybudzić się w celu odbioru nadawanych i przekazywanych wiadomości. wpisz czas, w którym system roześle DTIM dla klientów w trybie Power Saving Mode (Tryb oszczędzania energii). Zalecana jest domyślna wartość (1).

**Beacon Interval (Czas wysyłania sygnałów) (1-65535)** - To pole wskazuje czas w milisekundach, w którym system nadaje pakiet lub wysyłany jest sygnał w celu synchronizacji sieci bezprzewodowej. Zalecana jest domyślna wartość (100 milisekund).

**Włącz grupowanie TX** – To pole umożliwia włączenie trybu grupowania TX w celu poprawienia jakości działania z klientami bezprzewodowymi, które także obsługują grupowanie TX.

**Włącz agregację pakietów** - To pole umożliwia włączenie agregacji pakietów.

**Wyłączenie trybu Greenfield** - To pole umożliwia włączenie trybu Greenfield.

**Enable WMM (Włącz WMM)** - To pole umożliwia włączenie WMM w celu poprawienia transmisji multimedialnych

**Enable WMM No-Acknowledgement (Włącz brak potwierdzenia WMM)** - To pole umożliwia włączenie braku potwierdzenia WMM

**Włączenie WMM APSD** - To pole umożliwia włączenie WMM APSD.

**Włączenie WMM DLS** - To pole umożliwia włączenie WMM DLS.

### 4.3.2 LAN

Kliknij ten element w menu i wykonaj instrukcje w celu ustawienia WL-330N ASUS.



#### IP LAN

Ta strona umożliwia konfigurację IP LAN WL-330N. Serwer DHCP dynamicznie zmienia pulę IP, przy zmianie IP LAN.



## DHCP Server (Serwer DHCP)

ASUS WL-330N obsługuje do 253 adresów IP dla sieci lokalnej. Adres IP lokalnego urządzenia może zostać przydzielony ręcznie przez administratora sieci lub można uzyskać go automatycznie z WL-330N, jeśli włączony jest serwer DHCP.

The screenshot shows the 'LAN - DHCP Server' configuration page. At the top, it states: 'WL-330N supports up to 253 IP addresses for your local network. The IP address of a local machine can be assigned manually by the network administrator or obtained automatically from WL-330N if the DHCP server is enabled.' Below this, there are several configuration fields: 'Enable the DHCP Server?' with radio buttons for 'Yes' (selected) and 'No'; 'WL-330N's Domain Name' with an empty text box; 'IP Pool Starting Address' with the value '192.168.1.2'; 'IP Pool Ending Address' with the value '192.168.1.254'; 'Lease Time' with the value '3600'; and 'Default Gateway' with an empty text box. A section titled 'DNS and WINS Server Setting' contains 'DNS Server' and 'WINS Server' fields, both empty. Below that, 'Manually Assigned IP address (the DHCP List)' section has 'Enable Manual Assignment?' with radio buttons for 'Yes' (selected) and 'No'. It includes a table with columns for 'MAC Address' and 'IP Address', and buttons for 'Add', 'Delete', and 'Apply'.

## Route (Wytyczanie przebiegu)

Funkcja ta umożliwia dodanie reguł routingu do ASUS WL-330N. Jest ona użyteczna po podłączeniu kilku routerów poza WL-330N w celu współdzielenia tego samego połączenia z Internetem.

The screenshot shows the 'LAN - Route' configuration page. It starts with the text: 'This function allows you to add routing rules into WL-330N. It is useful if you connect several routers behind WL-330N to share the same connection to the Internet.' Below this is the 'Static Route List' section. It contains three radio button options: 'Use DHCP routes?' (Yes/No), 'Ignore multicast routing?' (Yes/No), and 'Enable static routes?' (Yes/No). Below these are three columns: 'Network/Host IP', 'Mask', and 'Gateway', each with an empty text box. To the right of these columns is a dropdown menu for 'Interface' set to 'LAN' and an 'Add' button. At the bottom of the table area, it says 'No data in table.' and there is an 'Apply' button at the very bottom right.

### 4.3.3 WAN

Kliknij ten element w menu i wykonaj instrukcje w celu ustawienia WL-330N ASUS.



### Połączenie z Internetem

WL-330N obsługuje kilka typów połączenia z WAN. Pola ustawień różnią się w zależności od wybranego typu połączenia.

WAN - Internet Connection	
WL-330N supports several connection types to WAN. These types are selected from the dropdown menu beside WAN Connection Type. The setting fields differ depending on the connection type you selected.	
WAN Connection Type:	Automatic IP ▾
Enable UPnP?	<input checked="" type="checkbox"/> Yes <input type="checkbox"/> No
WAN IP Setting	
Get the WAN IP automatically?	<input checked="" type="checkbox"/> Yes <input type="checkbox"/> No
IP Address:	<input type="text"/>
Subnet Mask:	<input type="text"/>
Default Gateway:	<input type="text"/>
WAN DNS Setting	
Connect to DNS Server automatically?	<input checked="" type="checkbox"/> Yes <input type="checkbox"/> No
DNS Server1:	<input type="text"/>
DNS Server2:	<input type="text"/>

## Trigger (Przełącznik)

Ta funkcja umożliwia otwarcie określonych portów TCP lub UDP w celu komunikacji z komputerami podłączonymi do ASUS WL-330N. Można to wykonać poprzez zdefiniowanie przełączników portów i portów połączeń przychodzących. Po wykryciu przełącznika portu, pakiety nadchodzące do określonych numerów portów są przekierowywane do komputera.

NAT Setting - Port Trigger

Port Trigger function allows you to open certain TCP or UDP ports to communicate with the computers connected to WL-330N. This is done by defining trigger ports and incoming ports. When the trigger port is detected, the inbound packets to the specified incoming port numbers are redirected to your computer.

Trigger Port List

Enable Port Trigger?  Yes  No

Well-Known Applications: Please select

Description	Trigger Port	Protocol	Incoming Port	Protocol
		TCP		TCP

No data in table

Apply

## Virtual Server (Serwer wirtualny)

Serwer wirtualny umożliwia tworzenie usług, takich jak WWW, FTP, udostępnianych przez serwer w sieci lokalnej i dostępnych dla użytkowników zewnętrznych.

NAT Setting - Virtual Server

To make services, like WWW, FTP, provided by a server in your local network accessible to the outside users, you should specify a local IP address to the server. Then, add the IP address and network protocol type, port number, and name of the service in the following list. Based on the list, the gateway will forward service request from outside users to the corresponding local server.

Enable Virtual Server?  Yes  No

Famous Server List: Please select

Famous Game List: Please select

Virtual Server List

Service Name	Port Range	Local IP	Local Port	Protocol	Protocol No.
				TCP	

No data in table

Apply

## Virtual DMZ (Wirtualna strefa zdemilitaryzowana)

Ta funkcja umożliwia udostępnienie komputera w Internecie, w związku z czym nadchodzący ruch będzie przekierowywany do ustawionego komputera. Funkcja ta jest użyteczna, przy uruchamianiu pewnych aplikacji, które wykorzystują nieokreślone porty połączeń nadchodzących.



Podczas korzystania z tej funkcji należy zachować ostrożność.

NAT Setting - DMZ

Virtual DMZ allows you to expose one computer to the Internet, so that all the inbound packets will be redirected to the computer you set. It is useful while you run some applications that use uncertain incoming ports. Please use it carefully.

IP Address of Exposed Station

Special Applications

Some applications require special handler against NAT. These special handlers are disabled in default.

Starcraft(Battle.net)  Yes  No

Apply

## DDNS

Funkcja ta umożliwia przydzielenie nazwy domeny Internetowej komputerowi z dynamicznym adresem IP. Aktualnie, WL-330N posiada kilka wbudowanych usług DDNS.

ASUS WL-330N

Model: WL-330N  
Firmware Version: 1.0.2  
Firmware Update: Update Now

Language: English

DDNS - DDNS

Dynamic DNS (DDNS) allows you to assign an Internet domain name to a computer with a dynamic IP address. Currently, several DDNS services are embedded in WL-330N.

Enable DDNS Client?  Yes  No

Domain:

User Name or E-mail Address:

Password or DDNS Key:

Host Name:   
Host Name should be alphanumeric characters, which set to 25 characters max.

Create Record?  Yes  No

Create Record

## 4.3.4 Firewall Internetowy

### Ogólne

Ta funkcja umożliwia konfigurację podstawowych zabezpieczeń dla WL-330N i innych podłączonych do niego urządzeń.

Firewall - General

Enabling Firewall(SPI Firewall) provides basic protection for WL-330N and devices behind it. If you want to filter out specified packets, please use WAN vs. LAN filter.

Enable Firewall?  Yes  No

Enable DoS protection?  Yes  No

Logged packets type: None

Enable Web Access from WAN?  Yes  No

Port of Web Access from WAN: 8080

Respond Ping Request from WAN?  Yes  No

Apply



Informacje dotyczące ustawiania filtru specyficznych pakietów, znajdują się w części **Filtr LAN do WAN**.

### Filtr URL

Ta funkcja umożliwia blokowanie dostępu do specyficznego adresu URL z sieci lokalnej.

Firewall - URL Filter

To specify certain, URL filter will block specific URL access from clients.

Enable URL Filter?  Yes  No

Days to Enable URL Filter:  Sun  Mon  Tue  Wed  Thu  Fri  Sat

Time of Day to Enable URL Filter: 00 00 23 59

URL Keyword List:  Add

Delete

Apply

## Filtr MAC

Funkcja ta umożliwia blokowanie pakietów z urządzeń ze specyficznym adresem MAC w sieci LAN w bezprzewodowej sieci LAN.

Firewall - MAC Filter

MAC filter allows you to block packets from devices with specified MAC address in your LAN and Wireless LAN.

MAC Filter Mode: Disabled

MAC address:  Add  
\*Please enter the complete MAC address which contains 12 hexadecimal letters.

MAC filter list: 

--

 Delete

Apply

## Filtr LAN do WAN

Funkcja ta umożliwia blokowanie specyficznych pakietów pomiędzy siecią LAN i WAN. Najpierw należy zdefiniować datę i czas filtrowania. Następnie należy wybrać domyślną akcję dla filtrowania w obydwu kierunkach i ustawić reguły wszelkich wyjątków.

Firewall - LAN to WAN Filter

LAN to WAN Filter allows you to block specified LAN to WAN packet exchanges. To use this function, define the date and time that the filter will be enabled, set the default filter action in both directions, and add the rules for any exceptions.

Enable LAN to WAN Filter?  Yes  No

Filter table size: Black List

Date to Enable LAN to WAN Filter:  Sun  Mon  Tue  Wed  Thu  Fri  Sat

Time of Day to Enable LAN to WAN Filter: 00 : 00 : 23 : 59

Filtered LAN packets per sec:

LAN to WAN Filter Table

Source IP	Port Range	Destination IP	Port Range	Protocol
				TCP

Web-Known Applications: User Defined

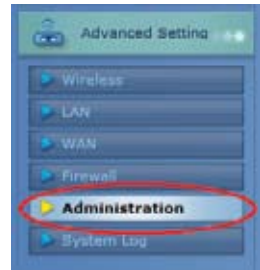
Add

Delete

Apply

## 4.3.5 Administracja

Kliknij ten element w menu i wykonaj instrukcje w celu wykonania ustawień WL-330N ASUS.



### System

Ta funkcja umożliwia zmianę hasła i skonfiguruj inne ustawienia, takie jak Remote Log Server (Odległy serwer logowania), Time Zone (Strefa czasowa) i NTP Server (Serwer NTP).

A screenshot of the 'Administration - System' configuration page. The page is divided into two sections: 'Change System's Password' and 'Miscellaneous'.  
The 'Change System's Password' section has two input fields: 'New Password' and 'Retype New Password'.  
The 'Miscellaneous' section has three rows:  
1. 'Remote Log Server' with an input field.  
2. 'Time Zone' with a dropdown menu showing '(GMT-12:00) Eireteok, Kwagalem' and a red warning message: 'Remind: The system time zone is different from your locale setting'.  
3. 'NTP Server' with an input field containing 'post.ntp.org' and a link 'NTP Link'.  
An 'Apply' button is located at the bottom right of the form.

## Firmware Upgrade (Aktualizacja firmware)

Administration - Firmware Upgrade

Follow instructions listed below:

1. Check if any new version of firmware is available on [ASUS website](http://ASUS_website).
2. Download a proper version to your local machine.
3. Specify the path of and name of the downloaded file in the [New Firmware File].
4. Click [Upload] to upload the file to WL-330N. Uploading process takes about three minutes.
5. After receiving a correct firmware file, WL-330N will automatically start the upgrade process. The system reboots after the upgrading process is finished.

Product ID:	WL-330N
Firmware Version:	1.0.1.2
New Firmware File:	<input type="text"/> <input type="button" value="Browse"/>

Note:

1. For a configuration parameter existed both in the old and new firmware, its setting will be kept during the upgrade process.
2. In case the upgrade process fails, WL-330N enters the emergency mode automatically. The LED signals at the front of WL-330N will indicate such situation. Use the Firmware Restoration utility on the CD to do system's recovery.

Na tej stronie znajduje się opis wersji Flash Code (Firmware) zainstalowanej w ASUS WL-330N. Okresowo, na stronie sieci web ASUS dla ASUS WL-330N3G dostępna jest nowa wersja Flash Code. Flash Code ASUS WL-330N można zaktualizować poprzez stronę Firmware Upgrade (Aktualizacja firmware) w menu Advanced Setup (Ustawienia zaawansowane) w opcji Web Manager (Menedżer sieci web). Po wystąpieniu problemu z urządzeniem ASUS WLAN, przedstawiciel pomocy technicznej może poprosić o podanie wersji Flash Code urządzenia (firmware).



Uwaga: Aktualizacja firmware trwa około 60 do 90 sekund. Po zakończeniu aktualizacji firmware, nastąpi przekierowanie na stronę główną.

## Ustawienia przywracania/zapisywania/przesyłania

Ta funkcja umożliwia zapisanie bieżących ustawień do pliku lub załadowanie ustawień z pliku. Można także przywrócić ustawienia do domyślnych ustawień fabrycznych.

Administration - Restore/Save/Upload Setting	
This function allows you to save current settings of WL-330N to a file, or load settings from a file.	
<u>Factory default:</u>	<input type="button" value="Restore"/>
<u>Save setting:</u>	<input type="button" value="Save"/>
<u>Restore setting:</u>	<input type="button" value="Upload"/> <input type="text"/> <input type="button" value="Browse..."/>



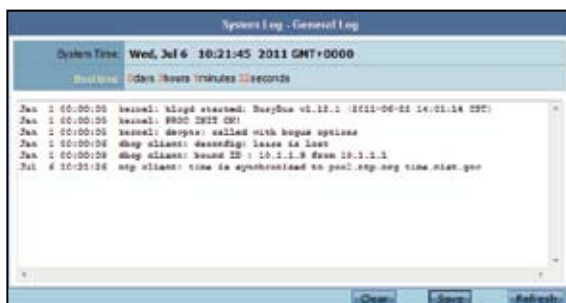
Note: Można także ręcznie zresetować wszystkie ustawienia do fabrycznych ustawień domyślnych, poprzez naciśnięcie przycisku "Przywróć" na routerze WL-330N ASUS podczas włączenia. Naciśnij na około 5 sekund przycisk "Przywróć" piórem lub spinaczem do papieru, aż do rozpoczęcia migania diody LED zasilania.

## 4.3.6 Plik log systemu

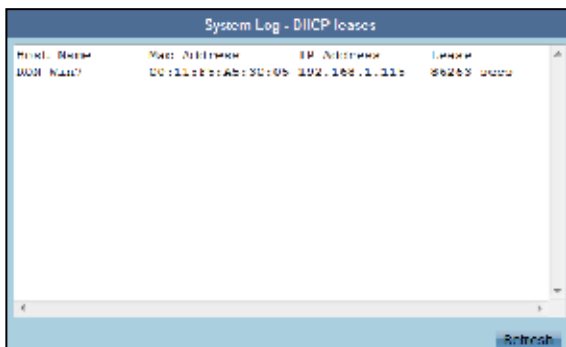
Kliknij ten element w menu w celu podglądu powiązanych informacji dotyczących routera WL-330N ASUS.



### Ogólny plik log



### Dzierżawa DHCP



## Plik log sieci bezprzewodowej

System Log Wireless Log	
MAC address	: 00:0C:43:30:66:60
Phy Mode	: 11b/g/n
Channel	: 2
Stations List	
00:11:75:25:30:05	
<input type="button" value="Refresh"/>	

## Przekierowywanie portów

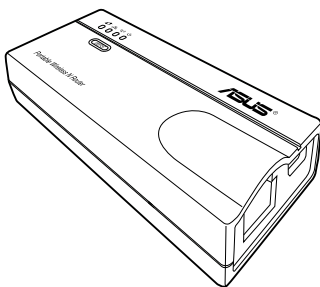
System Log Port Forwarding				
Dest. Location	Dest. Port	Src. Port Range	Protocol	Ext. IP
All	All	All	TCP	192.168.1.2
<input type="button" value="Refresh"/>				

## Tabela routingu

System Log - Routing Table						
Dest. Network	Gateway	Genmask	Flags	Metric	Ref	Out. Iface
0.0.0.0	*	255.255.255.255	UH	0	0	0 Vlan
192.168.1.0	*	255.255.255.0	T	0	0	0 LAN
0.0.0.0	*	255.255.255.0	T	0	0	0 Vlan
192.0.0.0	*	255.0.0.0	T	0	0	0 LAN
0.0.0.0	10.1.1.1	0.0.0.0	UG	0	0	0 Vlan
<input type="button" value="Refresh"/>						



# Rozdział 5



Ten rozdział zawiera instrukcje dotyczące używania WL-330N w różnych ustawieniach sieci.

# Używanie urządzenia

## 5.1 Używanie urządzenia w sieci lokalnej

WL-330N można wykorzystać do podłączenia komputera z włączoną obsługą bezprzewodowej sieci LAN do sieci lokalnej poprzez lub bez serwer DHCP.

W celu podłączenia komputera z włączoną obsługą bezprzewodowej sieci LAN do sieci lokalnej:

1. Przełącz WL-330N do trybu AP. (Domyślne SSID: ASUS), a następnie włącz urządzenie.
2. Podłącz jeden koniec dostarczonego kabla RJ-45 do portu Ethernet urządzenia, a drugi koniec do portu Ethernet sieci lokalnej.
3. Użyj oprogramowania adaptera bezprzewodowej sieci LAN w komputerze z włączoną obsługą bezprzewodowej sieci LAN do wykonania funkcji Site Survey (Wyszukiwanie sieci).
4. Nawiąż połączenie z WL-330N.
5. Ustaw konfigurację IP komputera w celu nawiązania połączenia z siecią lokalną. Sprawdź połączenie.



Użyj Wireless Setting Utility (Program narzędziowy do ustawień sieci bezprzewodowej) do zmiany ustawień SSID lub szyfrowania WL-330N.

---

## 5.2 Zastąpienie kabli Ethernet komputera

WL-330N można wykorzystać do zastąpienia połączenia kablowego komputera z włączoną obsługą bezprzewodowej sieci LAN z modemem ADSL lub modemem kablowym.

W tym celu:

1. Przełącz WL-330N3G na tryb AP. (Domyślne SSID: ASUS), a następnie włącz urządzenie.
2. Podłącz jeden koniec dostarczonego kabla RJ-45 do portu Ethernet urządzenia, a drugi koniec do portu Ethernet modemu ADSL lub modemu kablowego.
3. Użyj oprogramowania adaptera bezprzewodowej sieci LAN w komputerze z włączoną obsługą bezprzewodowej sieci LAN do wykonania funkcji **Site Survey** (Wyszukiwanie sieci).
4. Nawiąż połączenie z WL-330N.
5. Ustaw konfigurację IP komputera do nawiązania połączenia z siecią lokalną. Sprawdź połączenie.

## 5.3 Zastąpienie połączeń kablowych innymi urządzeniami

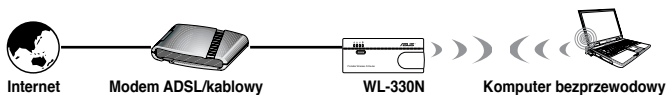
WL-330N można także wykorzystać do zastąpienia sieciowych połączeń kablowych Xbox, PlayStation® 2 lub przystawki telewizyjnej.

W tym celu:

1. Przełącz WL-330N na tryb adaptera Ethernet z wykorzystaniem przełącznika trybu. (Domyślne SSID: ASUS)
2. Umieść WL-330N najbliżej AP z którym ma nastąpić połączenie, a następnie włącz urządzenie.
3. Podłącz jeden koniec dostarczonego kabla RJ-45 do portu Ethernet urządzenia, a drugi koniec do portu Ethernet Xbox, PlayStation® 2 lub przystawki telewizyjnej.
4. Ustaw adres IP Xbox, PlayStation® 2 lub przystawki telewizyjnej w celu ustanowienia połączenia z siecią lokalną. Sprawdź połączenie.

## 5.4 Współdzielenie połączenia z Internetem z innymi komputerami

Sprawdź typową konfigurację sieci poniżej i tabelę na następnej stronie w celu uzyskania informacji o współdzieleniu połączenia z Internetem z innymi komputerami w sieci biurowej lub domowej.



---

Ustaw tryb WL-330N na AP przed udostępnieniem połączenia z Internetem innym komputerom w sieci.

---

**Tabela 4-1: Diagram współdzielenia połączenia z Internetem**

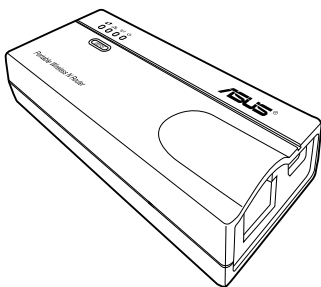
Jeśli posiadane połączenie z Internetem to	Należy ustawić IP innego komputera(w)	Liczba dozwolonych połączeń z Internetem
xDSL <sup>1</sup> z dynamicznym adresem IP (konto PPPoE <sup>2</sup> )	ISP automatycznie przydziela IP (poprzez PPPoE dial-up)	Zależy od ISP (Internet Service Provider [Dostawca usługi połączenia z Internetem])
xDSL ze statycznym adresem IP	Dostarczony statyczny adres IP	Zależy od ISP (Internet Service Provider [Dostawca usługi połączenia z Internetem])
xDSL/połączenie kablowe z routerem i włączonym serwerem DHCP <sup>3</sup>	Serwer DHCP automatycznie przydziela IP	Zależy od serwera DHCP, zwykle około 253

<sup>1</sup>xDSL - ADSL (Asymetryczna cyfrowa linia abonencka) lub DSL (Cyfrowa linia abonencka)

<sup>2</sup>PPPoE - Point-to-Point over Ethernet

<sup>3</sup>DHCP - Dynamic Host Configuration Protocol

# Dodatek



Dodatek zawiera instrukcje rozwiązywania podstawowych problemów, które mogą wystąpić podczas używania WL-330N.

# Rozwiązywanie problemów



Instrukcja rozwiązywania problemów udostępni rozwiązania podstawowych problemów, które można napotkać podczas instalacji lub używania przenośnego Przenośny router bezprzewodowy . Problemy te wymagają przeprowadzenia prostych procedur i mogą być rozwiązane przez użytkownika. W przypadku napotkania problemów nie wspomnianych w tej części należy skontaktować się z pomocą techniczną ASUS.

Problem	Działanie
Brak zasilania przenośnego WL-330N.	<ul style="list-style-type: none"><li>• Użyj testera do sprawdzenia wyjścia napięcia źródła zasilania poprzez wtykę zasilania.</li><li>• Sprawdź, czy wtyka zasilania jest prawidłowo podłączona do urządzenia.</li></ul>
Inne urządzenia nie mogą komunikować się z przenośnym WL-330N poprzez przewodowe połączenie z siecią.	<ul style="list-style-type: none"><li>• Sprawdź konfigurację sieci pod kątem obecności zduplikowanych adresów IP. Wyłącz urządzenie, a następnie wyślij komendę ping z przydzielonym urządzeniu adresem IP. Upewnij się, że żadne inne urządzenie nie odpowiada na ten adres.</li><li>• Sprawdź, czy są prawidłowe piny wyjścia złączy kablowych. Można także użyć innego kabla LAN.</li><li>• Można także ręcznie zresetować wszystkie ustawienia do ich wartości fabrycznych, naciskając po włączeniu, przycisk "Reset" ASUS WL-330N.</li><li>• Upewnij się, czy hub, switch lub komputer podłączony do przenośnego WL-330N obsługuje szybkość 10Mbps lub 100Mbps.</li></ul> <p>Zrób to poprzez sprawdzenie diod LED przenośnego WL-330N i diod LED huba. Po połączeniu przenośnego WL-330N z hubem 10/100 Mbps, powinny świecić się obydwie diody LED Ethernet huba i przenośnego WL-330N .</p>
Za małą szybkość przesyłania danych.	Należy unikać umieszczania urządzenia pod metalowymi obiektami. Należy usunąć przeszkody pomiędzy AP a urządzeniem. Należy spróbować przesunąć urządzenie bliżej przenośnego WL-330N i sprawdzić, czy wzrasta szybkość przesyłania danych. Należy rozważyć dodanie drugiego przenośnego WL-330N w celu zastosowania roamingu.
Gdzie można pobrać plik z oprogramowaniem firmware w celu aktualizacji przenośnego WL-330N ?	Najnowszy plik firmware można pobrać ze strony sieci web ASUS ( <a href="http://www.asus.com">www.asus.com</a> ). Do aktualizacji firmware przenośnego WL-330N należy użyć stronę Firmware Upgrade (Aktualizacja firmware) narzędzia konfiguracji poprzez przeglądarkę sieci web.

Problem	Działanie
<p>Nie można uzyskać dostępu do strony konfiguracji przerośnego WL-330N .</p>	<p>W celu dostępu do strony sieci web konfiguracji przerośnego WL-330N , komputer musi mieć ustawioną te samą podsieć co przerośny punkt dostępowy sieci bezprzewodowej ASUS.</p> <p>Dostosuj ustawienia sieci, jeśli podsieć komputera nie odpowiada podsieci przerośnego WL-330N . Domyślny adres IP przerośnego WL-330N to "192.168.1.1".</p> <p>W specjalnych przypadkach, gdy przerośny punkt dostępowy sieci bezprzewodowej ASUS w trybie adaptera Ethernet połączy się z siecią AP z tym samym adresem IP należy zresetować przerośny punkt dostępowy sieci bezprzewodowej ASUS w celu ponownego dostępu do narzędzia konfiguracji poprzez przeglądarkę sieci web.</p>
<p>Moja karta ASUS WLAN nie może zostać powiązana z przerośnym WL-330N .</p>	<ul style="list-style-type: none"> <li>• Upewnij się, że karta WLAN ma tą samą specyfikację co przerośny punkt dostępowy sieci bezprzewodowej ASUS (IEEE 802.11b/g).</li> <li>Zminimalizuj odległość pomiędzy urządzeniami. Karta WLAN ASUS może być poza zasięgiem przerośnego WL-330N .</li> <li>• Sprawdź, czy przerośny punkt dostępowy sieci bezprzewodowej ASUS i karta WLAN ASUS mają ustawione to samo SSID.</li> <li>• Po włączeniu szyfrowania, sprawdź, czy przerośny punkt dostępowy sieci bezprzewodowej ASUS i karta WLAN ASUS, mają te same ustawienia szyfrowania.</li> <li>• Sprawdź, czy świeci się dioda LED połączenia bezprzewodowego przerośnego WL-330N .</li> <li>• Po włączeniu tabeli Access Control (Kontrola dostępu), sprawdź czy adres MAC karty WLAN ASUS znajduje się w tabeli Access Control (Kontrola dostępu).</li> <li>• Sprawdź, czy przerośny punkt dostępowy sieci bezprzewodowej ASUS znajduje się w trybie "Access Point (Punkt dostępowy)".</li> <li>• Można także ręcznie zresetować wszystkie ustawienia do ich wartości fabrycznych, naciskając po włączeniu, przycisk "Reset" ASUS WL-330N.</li> <li>• Można także ręcznie zresetować wszystkie ustawienia do ich wartości fabrycznych, naciskając po włączeniu, przycisk "Reset" ASUS WL-330N.</li> </ul>
<p>Ciągłe miga przez dłużej niż minutę dioda LED zasilania przerośnego WL-330N .</p>	<p>Wyłącz przerośny punkt dostępowy sieci bezprzewodowej ASUS. Włącz urządzenie ponownie i sprawdź, czy dioda LED przestanie migać.</p> <p>Jeśli miga dalej, wymagane jest odtworzenie firmware przerośnego WL-330N . Użyj narzędzia Firmware Restoration (Odtwarzanie firmware) do odtworzenia lub aktualizacji firmware przerośnego WL-330N .</p>

Problem	Działanie
Bezprzewodowe urządzenie klienckie chce połączyć się z przenośnym WL-330N , ale nie może pobrać prawidłowego adresu IP z serwera DHCP. (Przenośny punkt dostępowy sieci bezprzewodowej ASUS ma włączone DHCP.)	Sprawdź, czy działa prawidłowo serwer DHCP. Niektóre serwery DHCP mogą przydzielać w tym samym czasie tylko jeden adres IP. W takim przypadku, przydziel dla przenośnego WL-330N stały adres IP.
Nie można połączyć się z Internetem w celu uzyskania nowego adresu MAC.	MAC (Media Access Control) to unikatowy identyfikator, który identyfikuje komputer lub urządzenie w sieci. ISP monitoruje adresy MAC urządzeń połączonych z ich usługami i może nie zezwolić na połączenie z Internetem nowym adresem MAC. Aby temu zaradzić, można wykonać następujące czynności: Skontaktować się z ISP i zażądać aktualizacji adresu MAC powiązanego z subskrypcją ISP. Sklonować lub zmienić adres MAC nowego urządzenia, aby dopasować adres MAC oryginalnego urządzenia.

<b>Producent:</b>	<b>ASUSTeK Computer Inc.</b> Telefon: +886-2-2894-3447 Adres: No. 150, LI-TE RD., PEITOU, TAIPEI 112, TAIWAN
<b>Autoryzowany przedstawiciel w Europie:</b>	<b>ASUS Computer GmbH</b> Adres: HARKORT STR. 21-23, 40880 RATINGEN, GERMANY
<b>Autoryzowani dystrybutorzy w Turcji:</b>	<b>BOGAZICI BIL GISAYAR SAN. VE TIC. A.S.</b> Telefon: +90 212 3311000 Adres: AYAZAGA MAH. KEMERBURGAZ CAD. NO.10 AYAZAGA/ISTANBUL <b>CIZGI Elektronik San. Tic. Ltd. Sti.</b> Adres : <b>CEMAL SURURI CD. HALIM MERIC IS MERKEZI</b> No: 15/C D:5-6 34394 MECIDIYEKOY/ ISTANBUL Telefon : 0090 2123567070

EEE Yönetmeliğine Uygundur.