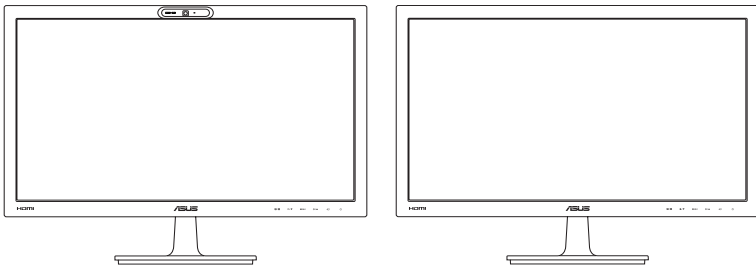


**ASUS**<sup>®</sup>

**Monitor LCD**

**z serii VK228/VS229**

*Podręcznik  
użytkownika*



**HDMI**<sup>™</sup>  
HIGH DEFINITION MULTIMEDIA INTERFACE

**Copyright © 2013 ASUSTeK COMPUTER INC. Wszelkie prawa zastrzeżone.**

Reprodukowanie, przekazywanie, przepisywanie, zapisywanie w systemie odzysku lub tłumaczenie na jakikolwiek język jakiegokolwiek części niniejszego podręcznika, w tym opisanych w nim produktów i oprogramowania, w dowolnej formie i dowolnymi środkami, poza dokumentacją zachowaną przez kupującego w celu posiadania kopii zapasowej, jest zabronione bez wcześniejszej, wyraźnej, pisemnej zgody firmy ASUSTeK COMPUTER INC. („ASUS”).

Gwarancja na produkt lub usługa serwisowa zostanie przerwana w przypadku: (1) naprawy lub modyfikacji produktu, czy też wprowadzenia zmian w produkcie, chyba że taka naprawa, modyfikacje lub zmiany zostały pisemnie autoryzowane przez firmę ASUS; lub (2) jeśli numer seryjny produktu został odklejony lub jest brakujący.

FIRMA ASUS DOSTARCZA NINIEJSZY PODRĘCZNIK W STANIE „TAKIM JAKI JEST”, BEZ ŻADNEGO RODZAJU GWARANCJI: JAWNEJ ANI DOROZUMIANEJ, W TYM M.IN. BEZ DOROZUMIANYCH GWARANCJI LUB WARUNKÓW Z TYTUŁU SPRZEDAŻY LUB PRZYDATNOŚCI W OKREŚLONYM CELU. W ŻADNEJ SYTUACJI FIRMA ASUS, ANI JEJ DYREKTORZY, KIEROWNICY, PRACOWNICY, CZY TEŻ PRZEDSTAWICIELE, NIE PONOSZĄ ODPOWIEDZIALNOŚCI ZA WSZELKIE BEZPOŚREDNIE, CELOWE, PRZYPADKOWE LUB WYNIKOWE SZKODY (W TYM SZKODY W WYNIKU UTRATY ZYSKÓW, UTRATY MOŻLIWOŚCI DZIAŁALNOŚCI, UŻYTKOWANIA LUB UTRATY DANYCH, ZAKŁÓCENIA DZIAŁALNOŚCI ITP.), NAWET JEŚLI FIRMA ASUS ZOSTAŁA UPREDZONA O MOŻLIWOŚCI WYSTĄPIENIA TAKICH SZKÓD W WYNIKU DOWOLNEGO DEFektU LUB BŁĘDU W NINIEJSZYM PODRĘCZNIKU LUB PRODUKCIE.

SPECYFIKACJE I INFORMACJE ZAWARTE W NINIEJSZYM PODRĘCZNIKU SĄ PRZEZNACZONE WYŁĄCZNIE W CELACH INFORMACYJNYCH I MOGĄ ULEĆ ZMIANIE W DOWOLNYM CZASIE BEZ POWIADOMIENIA, ORAZ NIE POWINNY BYĆ ROZUMIANE JAKO ZOBOWIĄZANIE ZE STRONY FIRMY ASUS. FIRMA ASUS NIE PONOSI ODPOWIEDZIALNOŚCI ANI NIE PRZYJMUJE ZOBOWIĄZAŃ ZA JAKIEKOLWIEK BŁĘDY LUB NIEPRAWIDŁOWOŚCI, KTÓRE MOGĄ WYSTĄPIĆ W NINIEJSZYM PODRĘCZNIKU, W TYM ZA OPISANE W NIM PRODUKTY I OPROGRAMOWANIE.

Występujące w niniejszym podręczniku nazwy produktów i firm mogą ale nie muszą być zarejestrowanymi znakami handlowymi lub być objęte prawami autorskimi odpowiednich firm, oraz są używane wyłącznie w celu identyfikacji lub wyjaśnień na korzyść ich właściciela, bez zamierzenia naruszenia praw.

# Zawartość

Uwagi .....	iv
Informacje dotyczące bezpieczeństwa .....	v
Obsługa i czyszczenie.....	vi
Takeback Services.....	vii
<b>Rozdział 1: Informacje o produkcie</b>	
1.1 Witamy! .....	1-1
1.2 Zawartość opakowania.....	1-1
1.3 Oprogramowanie LifeFrame 2 .....	1-1
Instrukcja instalacji .....	1-1
1.4 Opis monitora.....	1-2
1.4.1 Widok z przodu .....	1-2
1.4.2 Widok z tyłu.....	1-4
1.4.3 Funkcja QuickFit (VK228H/VK228S/VK228T) .....	1-4
<b>Rozdział 2: Konfiguracja</b>	
2.1 Montaż ramienia/podstawy monitora.....	2-1
2.2 Ustawianie monitora .....	2-1
2.3 Demontaż ramienia/podstawy (do montażu ściennego VESA) .....	2-2
2.4 Podłączanie przewodów .....	2-3
2.5 Włączanie monitora .....	2-3
<b>Rozdział 3: Instrukcje ogólne</b>	
3.1 Menu OSD (ang. On-Screen Display) .....	3-1
3.1.1 Ponowna konfiguracja.....	3-1
3.1.2 Informacje o funkcjach menu OSD .....	3-1
3.2 Podsumowanie specyfikacji (VK228H) .....	3-4
Podsumowanie specyfikacji (VK228T).....	3-6
Podsumowanie specyfikacji (VK228S).....	3-8
Podsumowanie specyfikacji (VS229) .....	3-10
3.3 Rozwiązywanie problemów (Często zadawane pytania).....	3-11
3.4 Obsługiwane tryby pracy .....	3-13

# Uwagi

## Oświadczenie FCC (Federalnej komisji łączności)

To urządzenie jest zgodne z sekcją 15 przepisów FCC. Urządzenie można obsługiwać w przypadku spełnienia dwóch następujących warunków:

- Niniejsze urządzenie nie może wywoływać szkodliwych zakłóceń, oraz
- Niniejsze urządzenie musi działać w warunkach wszelkich zakłóceń zewnętrznych, w tym takich, które mogą powodować niepożądane działanie.

To urządzenie zostało sprawdzone i spełnia ograniczenia dla urządzeń cyfrowych Klasy B, zgodnie z sekcją 15 przepisów FCC. Ograniczenia te zostały stworzone w celu zapewnienia stosownej ochrony przed szkodliwymi zakłóceniami w przypadku instalacji w budynkach mieszkalnych. Sprzęt ten wytwarza, używa i może wydzielać energię o częstotliwości radiowej, oraz, jeśli nie zostanie zainstalowany zgodnie z wytycznymi producenta, może powodować szkodliwe zakłócenia komunikacji radiowej. Nie ma jednak gwarancji, że zakłócenia nie wystąpią w określonej instalacji. Jeśli niniejszy sprzęt będzie powodował szkodliwe zakłócenia w odbiorze radia lub telewizji, co można stwierdzić wyłączając i ponownie włączając sprzęt, zachęca się użytkownika do skorygowania zakłóceń przynajmniej w jeden z następujących sposobów:

- Ponowne ukierunkowanie lub przeniesienie anteny odbioru.
- Zwiększenie odległości pomiędzy urządzeniem a odbiornikiem.
- Podłączenie sprzętu do gniazda w obwodzie innym niż obwód, do którego jest podłączony odbiornik.
- Zasięgnięcie porady u sprzedawcy lub doświadczonego technika radiowego/telewizyjnego.



---

W celu zapewnienia zgodności z przepisami FCC do podłączania monitora do karty graficznej należy używać kabli ekranowanych. Dokonywanie zmian lub modyfikacji w niniejszym urządzeniu, bez wyraźnej zgody strony odpowiedzialnej za zapewnienie zgodności, może spowodować unieważnienie praw użytkownika do obsługi tego sprzętu.



---

Jako partner programu Energy Star<sup>®</sup> firma stwierdziła, że niniejszy produkt spełnia wytyczne programu Energy Star<sup>®</sup> dotyczące efektywności energetycznej. (VK228H-CSM)

## Oświadczenie kanadyjskiego Departamentu ds. Łączności

Niniejsze urządzenie cyfrowe nie przekracza ograniczeń Klasy B dotyczących emisji zakłóceń radiowych przez urządzenia cyfrowe, zgodnie z zarządzeniami dotyczącymi zakłóceń radiowych, wydanych przez kanadyjski Departament ds. Łączności.

Niniejsze urządzenie cyfrowe klasy B spełnia kanadyjską normę ICES-003.

Niniejsze urządzenie cyfrowe klasy B spełnia wszystkie wymogi kanadyjskich zarządzeń dotyczących urządzeń wytwarzających zakłócenia radiowe.

Cet appareil numérique de la classe B respecte toutes les exigences du Règlement sur le matériel brouilleur du Canada.

## **Informacje dotyczące bezpieczeństwa**

- Przed skonfigurowaniem monitora należy dokładnie przeczytać całą, znajdującą się w opakowaniu dokumentację.
- Aby nie dopuścić do zagrożenia pożarem lub porażenia prądem elektrycznym, nigdy nie należy narażać monitora na działanie deszczu lub wilgoci.
- Nigdy nie należy otwierać obudowy monitora. Niebezpieczne wysokie napięcie wewnątrz monitora może spowodować poważne obrażenia fizyczne.
- W przypadku uszkodzenia źródła zasilania nie należy podejmować samodzielnych prób jego naprawy. Skontaktuj się z wykwalifikowanym technikiem serwisowym lub sprzedawcą.
- Przed rozpoczęciem korzystania z produktu upewnij się, że wszystkie przewody są prawidłowo podłączone i przewody zasilania nie są uszkodzone. W przypadku wykrycia uszkodzenia skontaktuj się niezwłocznie ze sprzedawcą.
- Szczeliny i otwory z tyłu, lub u góry obudowy zapewniają wentylację. Szczeliny nie należy zasłaniać. Produktu nie należy nigdy stawiać w pobliżu lub nad grzejnikiem lub źródłem ciepła, chyba że zapewniono odpowiednią wentylację.
- Ten monitor należy zasilać tylko prądem ze źródła zasilania o charakterystyce podanej na etykiecie. Jeśli nie jesteś pewny co do rodzaju źródła zasilania dostępnego w domu, skontaktuj się ze sprzedawcą lub lokalną firmą dostarczającą prąd.
- Używaj odpowiedniej wtyczki zasilającej, która spełnia lokalne, standardowe wartości zasilania.
- Nie przeciążaj listew zasilających oraz kabli przedłużających. Nadmierne obciążenie może doprowadzić do pożaru lub porażenia prądem elektrycznym.
- Unikaj kurzu, wilgotności i skrajnych temperatur. Nie stawiaj monitora w miejscu, w którym może zmoknąć. Umieść monitor na stabilnej powierzchni.
- Odłączaj urządzenie w trakcie burzy z wyładowaniami atmosferycznymi lub jeśli nie będzie używane przez dłuższy czas. Zapewni to ochronę monitora przed uszkodzeniem w wyniku skoków napięcia.
- Nigdy nie wciskaj do szczelin w obudowie monitora przedmiotów ani nie rozlewaj na szczeliny te płynów.
- Aby zapewnić satysfakcjonujące działanie, używaj monitora tylko z wymienionymi na liście UL komputerami, które posiadają odpowiednio skonfigurowane gniazda oznaczone 100-240 V prądu przemiennego.
- W przypadku wystąpienia problemów technicznych z monitorem, skontaktuj się z wykwalifikowanym technikiem serwisowym lub danym sprzedawcą.

- Ustawienie kontrolki głośności oraz korektora na ustawienie inne niż środkowe może spowodować wzrost napięcia wyjściowego do słuchawek i zwiększenie poziomu ciśnienia akustycznego.



Ten symbol przedstawiający przekreślony rysunek pojemnika na śmieci na kółkach, oznacza, że danego produktu (elektrycznego, elektronicznego sprzętu i zawierającej rtęć baterii guzikowej) nie należy wyrzucać wraz z odpadami komunalnymi. Sprawdź lokalne rozporządzenia dotyczące wyrzucania produktów elektronicznych.

## Obsługa i czyszczenie

- Przed uniesieniem lub zmianą pozycji monitora najlepiej jest odłączyć kable i przewód zasilania. Ustawiając monitor, postępuj zgodnie z odpowiednimi technikami podnoszenia. Unosząc lub przenosząc monitor, chwytaj za jego krawędzi. Nie unosź wyświetlacza, trzymając za stojak lub przewód.
- Czyszczenie. Wyłącz monitor i odłącz przewód zasilania. Oczyść powierzchnię monitora przy pomocy gładkiej szmatki, niepozostawiającej włókien. Uporczywe plamy mogą być usuwane przy użyciu zwilżonej w łagodnym detergencie szmatki.
- Unikaj używania środków czyszczących zawierających alkohol lub aceton. Używaj środka czyszczącego przeznaczonego do użytku z monitorem. Nigdy nie przyskaj środkiem bezpośrednio na ekran. Mogłoby to spowodować kontakt środka czyszczącego z wnętrzem monitora i doprowadzić do porażenia prądem elektrycznym.

### Na monitorze mogą wystąpić następujące symptomy:

- Podczas pierwszego użycia obraz na ekranie może migotać ze względu na naturę światła fluorescencyjnego. Aby migotanie znikło, należy wyłączyć i ponownie włączyć przełącznik zasilania.
- W zależności od używanego wzoru pulpitu, na jasność na ekranie może nie być idealnie równomierna.
- Jeśli ten sam obraz jest wyświetlany godzinami, po przełączeniu obrazu na ekranie może pozostać powidok poprzedniego ekranu. Powidok na ekranie będzie powoli znikał. Możesz też wyłączyć przełącznik zasilania na kilka godzin.
- Jeśli ekran stanie się czarny lub zacznie migać, lub jeśli nie możesz już więcej pracować na urządzeniu, skontaktuj się z danym sprzedawcą lub centrum serwisowym w celu rozwiązania problemu. Ekranu nie należy naprawiać we własnym zakresie!

## Oznaczenia stosowane w niniejszym podręczniku



**PRZESTROGA:** Informacje mające na celu zapobieganie obrażeniom użytkownika podczas próby wykonania zadania.



**OSTRZEŻENIE:** Informacje mające na celu zapobieganie uszkodzeniom elementów urządzenia podczas próby wykonania zadania.



**WAŻNE:** Informacje, których **NALEŻY** przestrzegać w celu wykonania zadania.



**UWAGA:** Wskazówki i dodatkowe informacje, mające na celu pomoc w wykonaniu zadania.

## Gdzie można znaleźć więcej informacji

Dodatkowe informacje i aktualizacje produktu i oprogramowania można znaleźć w poniższych źródłach.

### 1. Strony internetowe ASUS

Strony internetowe ASUS na całym świecie zapewniają zaktualizowane informacje dotyczące sprzętu i oprogramowania ASUS. Patrz <http://www.asus.com>

### 2. Opcjonalna dokumentacja

Opakowanie produktu może zawierać opcjonalne dokumenty, które mogły zostać dodane przez sprzedawcę. Dokumenty te nie są częścią standardowego opakowania.

## Takeback Services

ASUS recycling and takeback programs come from our commitment to the highest standards for protecting our environment. We believe in providing solutions for our customers to be able to responsibly recycle our products, batteries and other components as well as the packaging materials.

Please go to <http://csr.asus.com/english/Takeback.htm> for detail recycling information in different region.

## Congratulations!

### This product is TCO Certified – for Sustainable IT



TCO Certified is an international third party sustainability certification for IT products. TCO Certified ensures that the manufacture, use and recycling of IT products reflect environmental, social and economic responsibility. Every TCO Certified product model is verified by an accredited independent test laboratory.

This product has been verified to meet all the criteria in TCO Certified, including:

#### **Corporate Social Responsibility**

Socially responsible production - working conditions and labor law in manufacturing country

#### **Energy Efficiency**

Energy efficiency of product and power supply. Energy Star compliant, where applicable

#### **Environmental Management System**

Manufacturer must be certified according to either ISO 14001 or EMAS

#### **Minimization of Hazardous Substances**

Limits on cadmium, mercury, lead & hexavalent chromium including requirements for mercury-free products, halogenated substances and hazardous flame retardants

#### **Design for Recycling**

Coding of plastics for easy recycling. Limit on the number of different plastics used.

#### **Product Lifetime, Product Take Back**

Minimum one-year product warranty. Minimum three-year availability of spare parts. Product takeback

#### **Packaging**

Limits on hazardous substances in product packaging. Packaging prepared for recycling

#### **Ergonomic, User-centered design**

Visual ergonomics in products with a display. Adjustability for user comfort (displays, headsets)

Acoustic performance – protection against sound spikes (headsets) and fan noise (projectors, computers)

Ergonomically designed keyboard (notebooks)

#### **Electrical Safety, minimal electro-magnetic Emissions**

#### **Third Party Testing**

All certified product models have been tested in an independent, accredited laboratory.

A detailed criteria set is available for download at [www.tcodevelopment.com](http://www.tcodevelopment.com), where you can also find a searchable database of all TCO Certified IT products.

TCO Development, the organization behind TCO Certified, has been an international driver in the field of Sustainable IT for 20 years. Criteria in TCO Certified are developed in collaboration with scientists, experts, users and manufacturers. Organizations around the world rely on TCO Certified as a tool to help them reach their sustainable IT goals. We are owned by TCO, a non-profit organization representing office workers. TCO Development is headquartered in Stockholm, Sweden, with regional presence in North America and Asia.

For more information, please visit  
[www.tcodevelopment.com](http://www.tcodevelopment.com)

## 1.1 Witamy!

Dziękujemy za zakup monitora LCD firmy ASUS®!

Najnowszy panoramiczny monitor LCD firmy ASUS zapewnia szerszy i jaśniejszy wyświetlacz o krystalicznej wyrazistości, a dodatkowo oferuje wiele funkcji poprawiających jakość oglądania.

Funkcje te gwarantują komfort oglądania i niezwykle odczucia wizualne za pośrednictwem monitora!

## 1.2 Zawartość opakowania

Sprawdź, czy w opakowaniu znajdują się:

- ✓ Monitor LCD
- ✓ Podstawa monitora
- ✓ Skrócona instrukcja obsługi
- ✓ Karta gwarancyjna
- ✓ Przewód zasilania
- ✓ Przewód VGA
- ✓ Przewód DVI (VK228H/VK228T/VS229)
- ✓ Przewód USB (VK228H/VK228S/VS228T)
- ✓ Przewód audio (VK228H/VK228S/VK228T)
- ✓ LifeFrame 2 CD (VK228H/VK228S/VK228T)



---

Jeśli dowolny z powyższych elementów jest uszkodzony lub go brak, skontaktuj się niezwłocznie z danym sprzedawcą.

---

## 1.3 Oprogramowanie LifeFrame 2

ASUS VK228 dostarcza łatwe w obsłudze oprogramowanie LifeFrame 2, które współpracuje z kamerką internetową, umożliwiając użytkownikom tworzenie własnych zdjęć i klipów wideo.

### Instrukcja instalacji

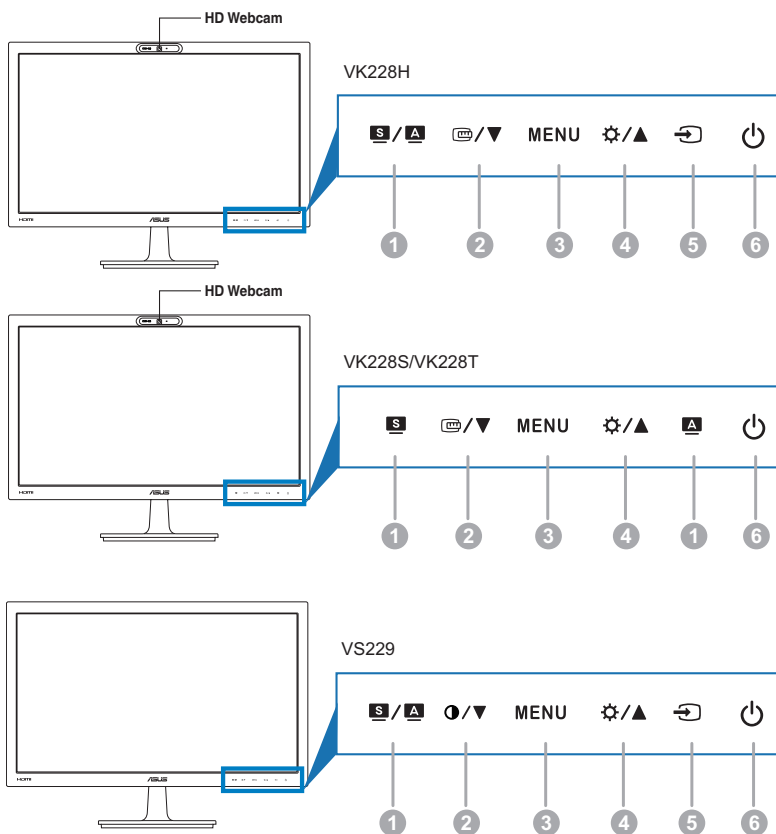


- Oprogramowanie LifeFrame 2 jest przeznaczone tylko do systemów operacyjnych Microsoft® Windows® 7/Vista/XP Service Pack 2 (3).
  - Oprogramowanie LifeFrame 2 znajduje się na płycie CD z pomocą.
- 

1. Zamknij wszystkie inne aplikacje.
2. Włóż płytę CD z pomocą do napędu optycznego i uruchom program LifeFrame 2.
3. Aby zakończyć instalację, postępuj zgodnie z instrukcjami wyświetlanymi na ekranie.

## 1.4 Opis monitora

### 1.4.1 Widok z przodu



1. Przycisk **S / A**, **S**, **A**:
  - Umożliwia wybór żądanego zaprogramowanego trybu. (**S / A**, **S**)
  - Powoduje wyjście z menu OSD lub powrót do poprzedniego menu przy aktywnym menu OSD. (**S / A**, **S**)
  - Służy do automatycznej regulacji obrazu w zależności od zoptymalizowanej pozycji, zegara i fazy przez naciskanie tego przycisku 2-4 sekundy (tylko tryb VGA). (**S / A**, **A**)
2. **☰ / ▼**, **● / ▼**
  - Zmniejsza wartości lub przesuwa wybór w lewo/w dół.

- Uruchamia funkcję QuickFit. (Opis funkcji QuickFit można znaleźć w punkcie 1.4.3). (☰/▼)
  - Klawisz skrótu Contrast (Kontrast). (●/▼)
3. Przycisk MENU:
- Włącza menu OSD. Włącza wybraną pozycję menu OSD.
4. ⚙️ / ▲
- Zwiększa wartości lub przesuwa wybór w prawo/w górę.
  - Klawisz skrótu Brightness (Jasność)
5. Przycisk ↩️ :
- Umożliwia wybór dostępnego źródła wejścia.




---

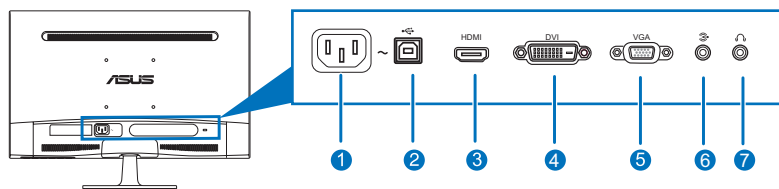
Naciśnij przycisk ↩️ (przycisk Input Select (Wybór wejścia)), aby wyświetlić sygnały HDMI po podłączeniu przewodu HDMI do monitora.

---

6. 🔌 Przycisk/wskaźnik zasilania
- Włącza/wyłącza monitor.
  - Wyjaśnienie kolorów wskaźnika zasilania zostało przedstawione w poniższej tabeli.

Stan	Opis
Niebieski	WŁ.
Bursztynowy	Tryb gotowości
WYŁ.	WYŁ.

## 1.4.2 Widok z tyłu



### Tylne złącza

1. **Port wejścia AC-IN.** Port ten umożliwia podłączenie przewodu zasilania.
2. **Port przesyłania danych USB.** Port ten służy do podłączania przewodu do przesyłania danych USB. Podłączenie przewodu uruchamia wbudowaną kamerkę internetową monitora.
3. **Port HDMI.** Port ten służy do podłączania urządzenia z obsługą HDMI.
4. **Port DVI.** Ten 24-stykowy port służy do podłączania sygnału cyfrowego DVI-D komputera PC (komputer osobisty).
5. **Port VGA.** To 15-stykowy port dla złącza VGA komputera.
6. **Port wejścia Audio-in.** Port ten umożliwia podłączenie źródła audio komputera przy użyciu dołączonego do zestawu przewodu audio.
7. **Gniazdo słuchawek.** Port ten jest dostępny tylko po podłączeniu przewodu HDMI.

## 1.4.3 Funkcja QuickFit (VK228H/VK228S/VK228T)

Funkcja QuickFit umożliwia użytkownikom korzystanie z podglądu dokumentu lub układu zdjęcia bezpośrednio na ekranie bez konieczności drukowania kopii próbnych.

Aby uruchomić funkcję QuickFit, naciśnij klawisz skrót QuickFit, a następnie naciśnij klawisz MENU, aby przełączać pomiędzy różnymi rozmiarami wzorów.

Siatka dopasowania	Zdjęcie 4x6, 3x5, 2x2
	
Zdjęcie 8x10, 5x7	
	

Gdy funkcja QuickFit jest aktywna, naciskaj przyciski sterowania na panelu przednim, aby dokonać regulacji. Menu ekranowe QuickFit wyświetlane w prawym dolnym rogu ekranu pomoże użytkownikom dokonać wyboru opcji.



Menu OSD funkcji QuickFit wyświetlane na ekranie nie jest dostępne do obsługi dotykowej.



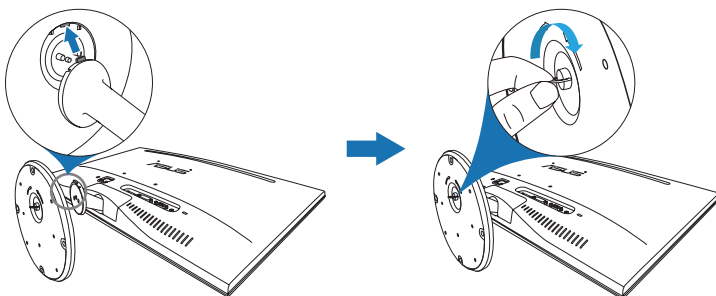
## 2.1 Montaż ramienia/podstawy monitora

Aby zmontować podstawę monitora:

1. Połóż monitor na stole ekranem do dołu.
2. Przyczep podstawę do ramienia, dopasowując zapadkę w ramieniu do wycięcia w podstawie.
3. Przymocuj podstawę do ramienia, dokręcając dołączoną do zestawu śrubę.

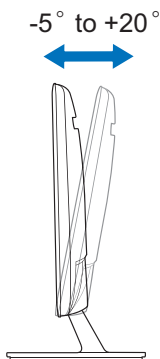


Aby zapobiec uszkodzeniu monitora, zalecamy położenie na stole miękkiej szmatki.



## 2.2 Ustawianie monitora

- Aby uzyskać optymalną jakość oglądania, zalecamy spojrzenie na monitor całościowo, a następnie ustawienie monitora pod najbardziej komfortowym kątem.
- Przytrzymaj stojak, aby zapobiec spadnięciu monitora podczas zmiany jego kąta nachylenia.
- Zalecana regulacja kąta wynosi od  $+20^\circ$  do  $-5^\circ$ .



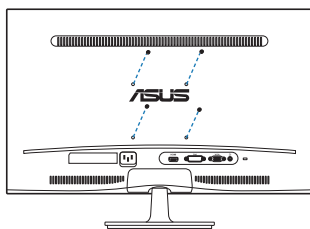
Podczas ustawiania kąta oglądania, monitor może ulegać lekkim wstrząsom. Jest to normalne.

## 2.3 Demontaż ramienia/podstawy (do montażu ściennego VESA)

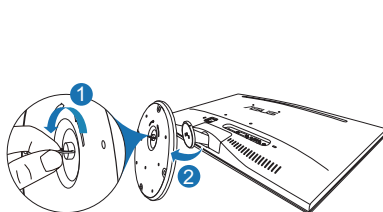
Odłączane ramię/podstawa tego monitora zostały specjalnie zaprojektowane do montażu ściennego VESA.

Aby zdemontować ramię/podstawę:

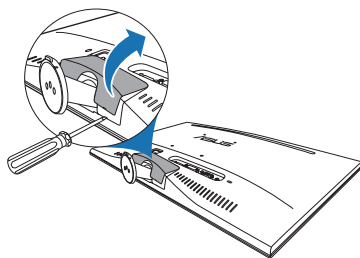
1. Połóż monitor na stole ekranem do dołu.
2. Usuń gumowe zaślepki w czterech otworach śrub. (Rysunek 1)
3. Wyciągnij podstawę (Rysunek 2).
4. Podważ pokrywę tylnego zawiasu (Rysunek 3).
5. Wkrętakiem wykręć cztery śruby z zawiasu (Rysunek 4), a następnie wyciągnij zawias.



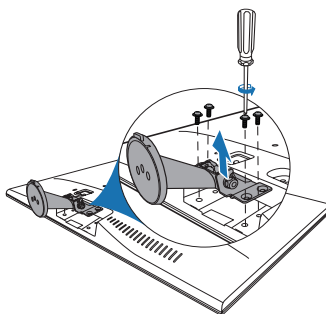
Rysunek 1



Rysunek 2



Rysunek 3



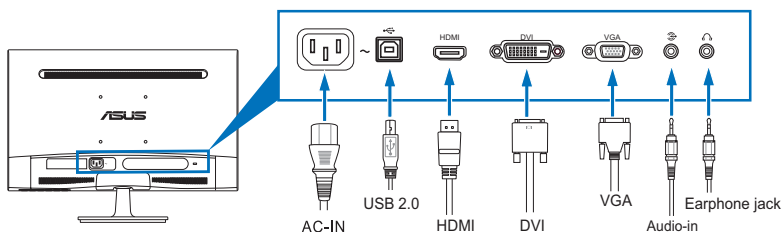
Rysunek 4



Aby zapobiec uszkodzeniu monitora, zalecamy położenie na stole miękkiej szmatki.

## 2.4 Podłączanie przewodów

Podłącz przewody zgodnie z poniższymi instrukcjami:





- **Aby podłączyć przewód audio:** podłącz jeden koniec przewodu audio do portu wejścia audio monitora, a drugi do portu wyjścia audio komputera.
- **Aby podłączyć przewód zasilania:** podłącz jeden koniec przewodu zasilania odpowiednio do wejścia prądu przemiennego w monitorze, a drugi koniec do gniazda zasilania.
- **Aby podłączyć przewód VGA/DVI/HDMI:**
  - a. Podłącz jeden koniec przewodu VGA/DVI/HDMI do gniazda VGA/DVI/HDMI monitora.
  - b. Podłącz drugi koniec przewodu VGA/DVI/HDMI do gniazda VGA/DVI/HDMI komputera.
  - c. Dokręć dwie śruby, aby zabezpieczyć złącze VGA/DVI.
- **Aby korzystać z kamery internetowej:** podłącz port przesyłającego monitora do portu USB komputera, korzystając z dostarczonego przewodu USB.
- **Aby korzystać z zestawu słuchawkowego (tylko w przypadku podłączenia przewodu HDMI):** podłącz końcówkę z wtyczką do gniazda słuchawek monitora.



Po podłączeniu tych przewodów możesz wybrać żądany sygnał w pozycji Input Select (Wybór wejścia) w menu OSD.

## 2.5 Włączanie monitora

Naciśnij przycisk zasilania . Na stronach 1-2 można znaleźć informacje o lokalizacji przycisku zasilania. Wskaźnik zasilania  zaświeci się na niebiesko, co będzie oznaczać, że monitor jest WŁĄCZONY.



## 3.1 Menu OSD (ang. On-Screen Display)

### 3.1.1 Ponowna konfiguracja

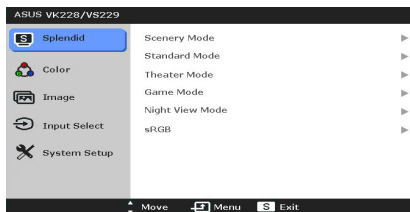
1. Naciśnij przycisk MENU, aby aktywować menu ekranowe.
2. Naciskaj przyciski / lub / i / , aby przechodzić pomiędzy funkcjami. Zaznacz żądaną funkcję i naciśnij przycisk MENU, aby ją aktywować. Jeśli wybrana funkcja ma menu podrzędne, naciśnij / lub / , i ponownie / , aby przechodzić pomiędzy funkcjami menu podrzędnego. Zaznacz żądaną funkcję menu podrzędnego i naciśnij przycisk MENU, aby ją aktywować.
3. Naciśnij przycisk / lub / i / , aby zmienić ustawienia wybranej funkcji.
4. Aby wyjść z menu OSD i zapisać jego ustawienia, naciskaj przycisk / , aż menu OSD zniknie. Aby dostosować inne funkcje, powtórz kroki 1-3.



### 3.1.2 Informacje o funkcjach menu OSD

#### 1. Splendid

Funkcja ta oferuje do wyboru sześć funkcji podrzędnych w zależności od preferencji. Każdy tryb posiada opcję Reset (Wyzeruj), która umożliwia zachowanie ustawienia lub powrót do zaprogramowanego trybu.



- **Scenery Mode (Tryb Sceneria):** najlepszy wybór do wyświetlania zdjęć scenerii dzięki funkcji poprawy jakości wideo SILENDID™.
- **Standard Mode (Tryb Standardowy):** najlepszy wybór do edycji dokumentów dzięki funkcji poprawy jakości wideo SILENDID™.
- **Theater Mode (Tryb Teatr):** najlepszy wybór dla filmów dzięki funkcji poprawy jakości wideo SILENDID™.
- **Game Mode (Tryb Gra):** najlepszy wybór dla gier dzięki funkcji poprawy jakości wideo SILENDID™.
- **Night View Mode (Tryb Widok nocny):** najlepszy wybór dla gier lub filmów o mrocznej scenerii dzięki funkcji poprawy jakości wideo SILENDID™.

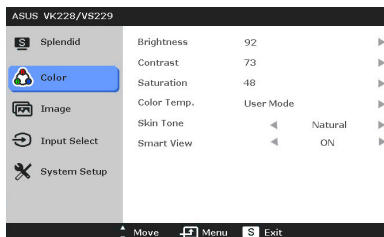
- **sRGB**: najlepszy wybór do oglądania zdjęć i grafiki z komputera.



W trybie Standard Mode (Tryb Standardowy) funkcje ASCR, Saturation (Nasylenie) i Sharpness (Ostrość) nie mogą być zmieniane przez użytkownika.

## 2. Color (Kolor)

W tym menu użytkownik może dostosowywać ustawienia opcji: Brightness (Jasność), Contrast (Kontrast), Saturation (Nasylenie), Color Temp. (Temp. barwowa) i Skin Tone (Odcień skóry).



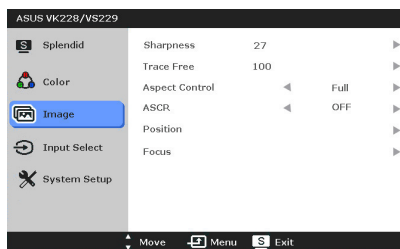
- **Brightness (Jasność)**: zakres regulacji wynosi od 0 do 100.  
☼ / ▲ to klawisz skrót do włączania tej funkcji.
- **Contrast (Kontrast)**: zakres regulacji wynosi od 0 do 100.
- **Saturation (Nasylenie)**: zakres regulacji wynosi od 0 do 100.
- **Color Temp. (Temp. barwowa)**: dostępne są cztery tryby: Cool (Zimna), Normal (Normalna), Warm (Ciepła) i User Mode (Tryb użytkownika).
- **Skin Tone (Odcień skóry)**: zawiera trzy tryby kolorów: Reddish (Czerwonawy), Natural (Naturalny), Yellowish (Żółtawy).
- **Smart View**: zapewnia lepszą jakość wyświetlania przy dużych kątach oglądania.



W User mode (Trybie użytkownika) kolory R (czerwony), G (zielony) i B (niebieski) mogą być konfigurowane przez użytkownika w zakresach 0–100.

## 3. Image (Obraz)

W tym menu użytkownik może zmieniać ustawienia funkcji Sharpness (Ostrość), Trace Free, Aspect Control (Kontrola proporcji), ASCR, Position (Pozycja) (tylko VGA) i Focus (Fokus) (tylko VGA).



- **Sharpness (Ostrość)**: zakres regulacji wynosi od 0 do 100.
- **Trace Free**: dostosowuje czas reakcji monitora.
- **Aspect Control (Kontrola proporcji)**: umożliwia dostosowanie proporcji obrazu poprzez wybór ustawienia: full (Pełny), 4:3, 1:1 lub OverScan.



Ustawienie 4:3 jest dostępne tylko w przypadku ustawienie dla źródła wejścia formatu 4:3. Ustawienie OverScan jest dostępne tylko dla źródła wejścia HDMI.

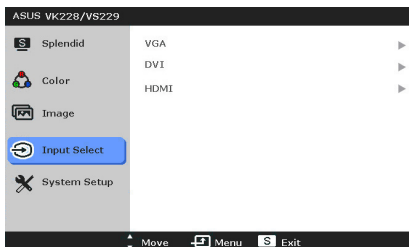
- **ASCR:** umożliwia włączanie/wyłączanie funkcji ASCR (ASUS Smart Contrast Ratio).
- **Position (Pozycja):** umożliwia dostosowanie pozycji obrazu w poziomie H-Position (Pozycja pozioma)/pozycji w pionie V-Position (Pozycja pionowa). zakres regulacji wynosi od 0 do 100.
- **Focus (Fokus):** zmniejsza szum linii poziomej i linii pionowej obrazu przez dostosowanie indywidualne opcji Phase (Faza) i Clock (Zegar). zakres regulacji wynosi od 0 do 100.



- Ustawienie Phase (Faza) służy do regulacji fazy sygnału zegara pikseli. W przypadku niewłaściwego ustawienia fazy na ekranie występują poziome zakłócenia.
- Clock (Zegar) (częstotliwość pikseli) określa liczbę pikseli skanowanych w pojedynczym przejściu poziomym. Jeśli częstotliwość jest nieprawidłowa, na ekranie występują pionowe pasy i obraz jest nieproporcjonalny.

#### 4. Input Select (Wybór wejścia)

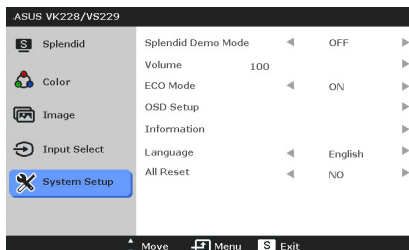
Funkcja ta umożliwia wybór żądanego źródła wejścia.



#### 5. System Setup (Ustawienia systemu)

Umożliwia konfigurację ustawień systemu.

- **Splendid Demo Mode:** umożliwia podział ekranu na dwie części w celu porównania trybów Splendid.
- **Volume (Głośność):** zakres regulacji wynosi od 0 do 100.
- **ECO Mode (Tryb Eko):** powoduje zmniejszenie zużycia energii.
- **OSD Setup (Ustawienia OSD):**
  - \* Umożliwia dostosowanie pozycji w poziomie H-Position (Pozycja pozioma)/pozycji w pionie V-Position (Pozycja pionowa) menu OSD poprzez wybór wartości od 0 do 100.
  - \* Umożliwia dostosowanie czasu zakończenia wyświetlania OSD poprzez wybór wartości od 10 do 120 sekund.
  - \* Włącza lub wyłącza funkcję DDC/CI.
  - \* Dostosowuje tło menu OSD, od ciemnego do przezroczystego.



- **Information (Informacje):** wyświetla informacje o monitorze.
- **Language (Język):** do wyboru jest 10 języków, w tym angielski, niemiecki, włoski, francuski, holenderski, hiszpański, rosyjski, chiński tradycyjny, chiński uproszczony i japoński.
- **All Reset (Wyzeruj wszystko):** wybór opcji „Yes” (Tak) umożliwia przywrócenie ustawień domyślnych.

## 3.2 Podsumowanie specyfikacji (VK228H)

Rodzaj panelu	Wyświetlacz LCD TFT
Rozmiar panelu	Ekran panoramiczny o szerokości 21,5" (16:9, 54,6 cm)
Maks. rozdzielczość	1920 x 1080
Podziałka pikseli	0,248 mm
Jasność (typowe)	250 cd/m <sup>2</sup>
Współczynnik kontrastu (typowe)	1000:1
Współczynnik kontrastu (maksymalny)	50.000.000:1 (przy włączonej funkcji ASCR)
Kąt widzenia (poz./pion.) CR>10	170°/160°
Kolory wyświetlacza	16,7 M
Czas reakcji	5 ms
Funkcja poprawy jakości wideo SPLENDID™	Tak
Wybór funkcji SPLENDID™	6 zaprogramowanych trybów wideo (przez klawisz skrótu)
Automatyczna regulacja	Tak (przez klawisz skrótu)
Wybór temperatury barwowej	4 temperatury barwowe
Wybór odcienia skóry	3 odcienie skóry
Wejście cyfrowe	DVI-D z HDCP, HDMI v1.3
Wejście analogowe	D-Sub
Port wejścia Audio-in	Gniazdo minijack 3,5 mm
Gniazdo słuchawek	Tak (tylko do HDMI)
Kolory	Czarny
Głośnik (wbudowany)	1 W x 2 Stereo, RMS
Dioda LED zasilania	Niebieska (Wf.)/Bursztynowa (tryb gotowości)
Nachylenie	+20° ~ -5°
Montaż ścienny VESA	100 x 100 mm
Blokada Kensington	Tak
Zakres napięcia	Prąd przemienny: 100-240 V
Zużycie energii	Włączone zasilanie: < 30 W, Tryb gotowości: < 0,5 W, Wyłączone zasilanie: < 0,5 W
Temperatura (pracy)	0°C-40°C

<b>Temperatura (niepracującego urządzenia)</b>	-20°C-+60°C
<b>Wymiary (W x Sz x Gł)</b>	514,1 mm x 387,2 mm x 200,6 mm (urządzenie) 566 mm x 443 mm x 130 mm (opakowanie)
<b>Waga (szacowana)</b>	3,220 kg (netto); 5,225 kg (brutto)
<b>Wiele języków</b>	10 języków (angielski, niemiecki, włoski, francuski, holenderski, hiszpański, rosyjski, chiński tradycyjny, chiński uproszczony, japoński)
<b>Akcesoria</b>	Przewód VGA, przewód DVI, przewód USB, przewód audio, przewód zasilania, skrócona instrukcja obsługi, karta gwarancyjna, płyta CD z programem LifeFrame 2
<b>Zgodność z przepisami</b>	Energy Star®(VK228H-CSM), CB, CE, Gost-R, CCC, UL/cUL, FCC, C-Tick, BSMI, VCCI, RoHS, WEEE, J-MOSS, ErP, Windows 7 WHQL

**\*Specyfikacje mogą ulec zmianie bez powiadomienia.**

## Podsumowanie specyfikacji (VK228T)

Rodzaj panelu	Wyświetlacz LCD TFT
Rozmiar panelu	Ekran panoramiczny o szerokości 21,5" (16:9, 54,6 cm)
Maks. rozdzielczość	1920 x 1080
Podziałka pikseli	0,248 mm
Jasność (typowe)	250 cd/m <sup>2</sup>
Współczynnik kontrastu (typowe)	1000:1
Współczynnik kontrastu (maksymalny)	50.000.000:1 (przy włączonej funkcji ASCR)
Kąt widzenia (poz./pion.) CR>10	170°/160°
Kolory wyświetlacza	16,7 M
Czas reakcji	5 ms
Funkcja poprawy jakości wideo SPLENDID™	Tak
Wybór funkcji SPLENDID™	6 zaprogramowanych trybów wideo (przez klawisz skrótów)
Automatyczna regulacja	Tak (przez klawisz skrótów)
Wybór temperatury barwowej	4 temperatury barwowe
Wybór odcienia skóry	3 odcienie skóry
Wejście cyfrowe	DVI-D z HDCP
Wejście analogowe	D-Sub
Port wejścia Audio-in	Gniazdo minijack 3,5 mm
Kolory	Czarny
Głośnik (wbudowany)	1 W x 2 Stereo, RMS
Dioda LED zasilania	Niebieska (Wi.)/Bursztynowa (tryb gotowości)
Nachylenie	+20° ~ -5°
Montaż ścienny VESA	100 x 100 mm
Blokada Kensington	Tak
Zakres napięcia	Prąd przemienny: 100-240 V
Zużycie energii	Włączone zasilanie: < 30 W, Tryb gotowości: < 0,5 W, Wyłączone zasilanie: < 0,5 W
Temperatura (pracy)	0°C-40°C
Temperatura (niepracującego urządzenia)	-20°C-+60°C
Wymiary (W x Sz x Gł)	514,1 mm x 387,2 mm x 200,6mm (urządzenie) 566 mm x 443 mm x 130 mm (opakowanie)
Waga (szacowana)	3,220 kg (netto); 5,225 kg (brutto)
Wiele języków	10 języków (angielski, niemiecki, włoski, francuski, holenderski, hiszpański, rosyjski, chiński tradycyjny, chiński uproszczony, japoński)
Akcesoria	Przewód VGA, przewód DVI, przewód USB, przewód audio, przewód zasilania, skrócona instrukcja obsługi, karta gwarancyjna, płyta CD z programem LifeFrame 2

**Zgodność z przepisami**

Energy Star®, CB, CE, Gost-R, CCC, UL/cUL, FCC,  
C-Tick, BSMI, VCCI, RoHS, WEEE, J-MOSS, ErP,  
Windows 7 WHQL

**\*Specyfikacje mogą ulec zmianie bez powiadomienia.**

## Podsumowanie specyfikacji (VK228S)

<b>Rodzaj panelu</b>	Wyświetlacz LCD TFT
<b>Rozmiar panelu</b>	Ekran panoramiczny o szerokości 21,5" (16:9, 54,6 cm)
<b>Maks. rozdzielczość</b>	1920 x 1080
<b>Podziałka pikseli</b>	0,248 mm
<b>Jasność (typowe)</b>	250 cd/m <sup>2</sup>
<b>Współczynnik kontrastu (typowe)</b>	1000:1
<b>Współczynnik kontrastu (maksymalny)</b>	50.000.000:1 (przy włączonej funkcji ASCR)
<b>Kąt widzenia (poz./pion.) CR&gt;10</b>	170°/160°
<b>Kolory wyświetlacza</b>	16,7 M
<b>Czas reakcji</b>	5 ms
<b>Funkcja poprawy jakości wideo SILENID™</b>	Tak
<b>Wybór funkcji SILENID™</b>	6 zaprogramowanych trybów wideo (przez klawisz skrótów)
<b>Automatyczna regulacja</b>	Tak (przez klawisz skrótów)
<b>Wybór temperatury barwowej</b>	4 temperatury barwowe
<b>Wybór odcienia skóry</b>	3 odcienie skóry
<b>Wejście analogowe</b>	D-Sub
<b>Port wejścia Audio-in</b>	Gniazdo minijack 3,5 mm
<b>Kolory</b>	Czarny
<b>Głośnik (wbudowany)</b>	1 W x 2 Stereo, RMS
<b>Dioda LED zasilania</b>	Niebieska (Wł.)/Bursztynowa (tryb gotowości)
<b>Nachylenie</b>	+20° ~ -5°
<b>Montaż ścienny VESA</b>	100 x 100 mm
<b>Blokada Kensington</b>	Tak
<b>Zakres napięcia</b>	Prąd przemienny: 100-240 V
<b>Zużycie energii</b>	Włączone zasilanie: < 30 W, Tryb gotowości: < 0,5 W, Wyłączone zasilanie: < 0,5 W
<b>Temperatura (pracy)</b>	0°C-40°C
<b>Temperatura (niepracującego urządzenia)</b>	-20°C-+60°C
<b>Wymiary (W x Sz x Gł)</b>	514,1 mm x 387,2 mm x 200,6 mm (urządzenie) 566 mm x 443 mm x 130 mm (opakowanie)
<b>Waga (szacowana)</b>	3,220 kg (netto); 5,225 kg (brutto)
<b>Wiele języków</b>	10 języków (angielski, niemiecki, włoski, francuski, holenderski, hiszpański, rosyjski, chiński tradycyjny, chiński uproszczony, japoński)
<b>Akcesoria</b>	Przewód VGA, przewód USB, przewód audio, przewód zasilania, skrócona instrukcja obsługi, karta gwarancyjna, płyta CD z programem LifeFrame 2

**Zgodność z przepisami**

Energy Star®, CB, CE, Gost-R, CCC, UL/cUL, FCC,  
C-Tick, BSMI, VCCI, RoHS, WEEE, J-MOSS, ErP,  
Windows 7 WHQL




**\*Specyfikacje mogą ulec zmianie bez powiadomienia.**

## Podsumowanie specyfikacji (VS229)

Rodzaj panelu	Wyświetlacz LCD TFT
Rozmiar panelu	Ekran panoramiczny o szerokości 21,5" (16:9, 54,6 cm)
Maks. rozdzielczość	1920 x 1080
Podziałka pikseli	0,248 mm
Jasność (typowe)	250 cd/m <sup>2</sup>
Współczynnik kontrastu (typowe)	3000:1
Współczynnik kontrastu (maksymalny)	80.000.000:1 (przy włączonej funkcji ASCR)
Kąt widzenia (poz./pion.) CR>10	178°/178°
Kolory wyświetlacza	16,7 M
Czas reakcji	5 ms (szary do szarego)
Funkcja poprawy jakości wideo SPLENDID™	Tak
Wybór funkcji SPLENDID™	6 zaprogramowanych trybów wideo (przez klawisz skrót)
Automatyczna regulacja	Tak (przez klawisz skrót)
Wybór temperatury barwowej	4 temperatury barwowe
Wybór odcienia skóry	3 odcienie skóry
Wejście cyfrowe	HDMI v1.4, DVI
Wejście analogowe	D-Sub
Port wejścia Audio-in	Gniazdo minijack 3,5 mm
Gniazdo słuchawek	Tak
Kolory	Czarny
Głośnik (wbudowany)	Nie
Dioda LED zasilania	Niebieska (Wł.)/Bursztynowa (tryb gotowości)
Nachylenie	+20° ~ -5°
Montaż ścienny VESA	100 x 100 mm
Blokada Kensington	Tak
Zakres napięcia	Prąd przemienny: 100-240 V
Zużycie energii	Włączone zasilanie: < 21,09 W, Tryb gotowości: < 0,5 W, Wyłączone zasilanie: < 0,5 W
Temperatura (pracy)	0°C-40°C
Temperatura (niepracującego urządzenia)	-20°C-+60°C
Wymiary (W x Sz x Gł)	514,1 mm x 387,2 mm x 200,6 mm (urządzenie) 566 mm x 443 mm x 130 mm (opakowanie)
Waga (szacowana)	3,5 kg (netto); 5,4 kg (brutto)
Wiele języków	10 języków (angielski, niemiecki, włoski, francuski, holenderski, hiszpański, rosyjski, chiński tradycyjny, chiński uproszczony, japoński)
Akcesoria	Przewód VGA, przewód DVI, przewód zasilania, skrócona instrukcja obsługi, karta gwarancyjna

\*Specyfikacje mogą ulec zmianie bez powiadomienia.

### 3.3 Rozwiązywanie problemów (Często zadawane pytania)

Problem	Możliwe rozwiązanie
Dioda zasilania LED nie jest WŁĄCZONA	<ul style="list-style-type: none"> <li>Naciśnij przycisk , aby sprawdzić, czy monitor znajduje się w trybie WŁ.</li> <li>Sprawdź, czy przewód zasilania jest odpowiednio podłączony do monitora i do gniazda zasilania.</li> </ul>
Dioda zasilania LED świeci się na bursztynowo a na ekranie brak obrazu	<ul style="list-style-type: none"> <li>Sprawdź, czy monitor i komputer znajdują się w trybie WŁ.</li> <li>Upewnij się, że przewód sygnałowy jest odpowiednio podłączony do monitora i komputera.</li> <li>Obejrzyj przewód sygnałowy i sprawdź, czy żaden z wtyków nie jest wygięty.</li> <li>Podłącz komputer do innego dostępnego monitora, aby sprawdzić, czy komputer działa prawidłowo.</li> </ul>
Obraz na ekranie jest zbyt jasny lub zbyt ciemny	<ul style="list-style-type: none"> <li>Dostosuj ustawienia Contrast (Kontrast) i Brightness (Jasność) w menu OSD.</li> </ul>
Obraz na ekranie nie jest wyśrodkowany lub ma nieprawidłowy rozmiar	<ul style="list-style-type: none"> <li>Naciskaj przycisk  /  przez 2-4 sekundy, aby automatycznie wyregulować obraz (tylko w przypadku trybu VGA).</li> <li>Dostosuj ustawienia H-Position (Pozycja pozioma) i V-Position (Pozycja pionowa) w menu OSD.</li> </ul>
Obraz na ekranie podskakuje lub na obrazie widoczny jest wzór fali	<ul style="list-style-type: none"> <li>Upewnij się, że przewód sygnałowy jest odpowiednio podłączony do monitora i komputera.</li> <li>Odsuń urządzenia elektryczne, które mogą powodować zakłócenia elektryczne.</li> </ul>

<p>Kolory obrazu na ekranie są zniekształcone (kolor biały nie wygląda jak biały)</p>	<ul style="list-style-type: none"> <li>• Obejrzyj przewód sygnałowy i sprawdź, czy żaden z wtyków nie jest wygięty.</li> <li>• Włącz funkcję All Reset (Wyzeruj wszystko) w menu OSD.</li> <li>• Dostosuj ustawienia koloru R/G/B lub wybierz Color Temperature (Temp. barwowa) w menu OSD.</li> </ul>
<p>Obraz na ekranie jest niewyraźny lub nieostry</p>	<ul style="list-style-type: none"> <li>• Naciskaj przycisk <b>S</b> / <b>A</b> przez 2-4 sekundy, aby automatycznie wyregulować obraz (tylko w przypadku trybu VGA).</li> <li>• Dostosuj ustawienia opcji Phase (Faza) i Clock (Zegar) w menu OSD.</li> </ul>
<p>Brak dźwięku lub dźwięk jest bardzo cichy</p>	<ul style="list-style-type: none"> <li>• Upewnij się, że przewód HDMI jest odpowiednio podłączony do monitora i komputera.</li> <li>• Dostosuj ustawienia głośności posiadanego monitora oraz urządzenia HDMI.</li> <li>• Upewnij się, że sterownik karty dźwiękowej komputera jest odpowiednio zainstalowany i uruchomiony.</li> </ul>

## 3.4 Obsługiwane tryby pracy

Rozdzielczość Częstotliwość	Częstotliwość pozioma (KHz)	Częstotliwość pionowa (Hz)	Pikseli (MHz)
640x480	31,5	60	25,18
640x480	35,0	67	30,24
640x480	37,9	72	31,50
640x480	37,5	75	31,50
720x400	31,5	70	28,32
800x600	35,16	56	36,00
800x600	37,9	60	40,00
800x600	48,1	72	66,75
800x600	46,9	75	49,50
832x624	49,7	75	57,28
1024x768	48,4	60	65,00
1024x768	56,5	70	75,00
1024x768	60,0	75	78,50
1152x864	67,5	75	108,00
1280x720	45	60	75,25
1280x768	47,78	60	79,50
1280x800	49,7	60	83,50
1280x960	60,0	60	108,00
1280x1024	63,4	60	108,00
1280x1024	79,97	75	135,00
1360x768	47,71	60	85,50
1366x768	47,71	60	85,50
1440x900	55,94	60	106,50
1600x1200	75,0	60	162,00
1680x1050	65,3	60	146,25
1920x1080 (Podstawowa)	67,5	60	148,50

\* Tryby nie wymienione w tabeli mogą nie być obsługiwane. Aby uzyskać optymalną rozdzielczość, zalecamy wybór trybu wymienionego w powyższej tabeli.

\* Ten monitor obsługuje rozdzielczość Full HD (480p, 576p, 720p, 1080i/p) z konsol gier, odtwarzaczy płyt DVD i innych konsumenckich elektronicznych urządzeń wideo podłączonych za pomocą interfejsu HDMI.

