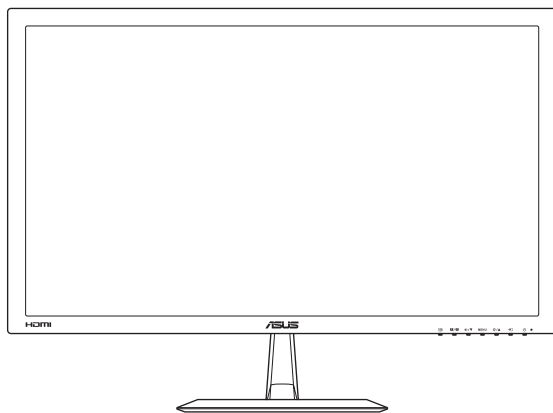


ASUS[®]

**Seria VX238
Monitor LCD**

*Podręcznik
użytkownika*



Copyright © 2012 ASUSTeK COMPUTER INC. Wszelkie prawa zastrzeżone.

Żadna część tego Podręcznika, zwłaszcza zawarte w nim opisy produktów i oprogramowania, nie może być powielana, przesyłana, przepisywana, zapisywana w systemie wyszukiwania danych, bądź tłumaczona na dowolny język w żadnej formie lub przy użyciu jakichkolwiek metod, z wyjątkiem dokumentacji znajdującej się w posiadaniu kupującego na potrzeby tworzenia kopii zapasowych, bez wcześniejszego uzyskania wyraźnej pisemnej zgody firmy ASUSTeK COMPUTER INC. ("ASUS").

Gwarancja na produkt lub usługę gwarancyjną nie zostanie wydłużona, jeśli: (1) produkt był naprawiany, modyfikowany lub zmieniany, jeśli wykonane naprawy, modyfikacje lub zmiany zostały wykonane bez pisemnej autoryzacji ASUS; lub, gdy (2) została uszkodzona lub usunięta etykieta z numerem seryjnym.

ASUS UDOSTĘPNIĄ TEN PODRĘCZNIK W STANIE "JAKI JEST", BEZ UDZIELANIA JAKIKOLWIEK GWARANCJI, ZARÓWNO WYRAŻNYCH JAK I DOMNIEMANYCH, WŁĄCZNIE, ALE NIE TYLKO Z DOMNIEMANYMI GWARANCJAMI LUB WARUNKAMI PRZYDATNOŚCI HANDLOWEJ LUB DOPASOWANIA DO OKREŚLONEGO CELU. W ŻADNYM PRZYPADKU FIRMA ASUS, JEJ DYREKTORZY, KIEROWNICY, PRACOWNICY LUB AGENCI NIE BĘDĄ ODPOWIADAĆ ZA JAKIEKOLWIEK NIEBEZPOŚREDNIE, SPECJALNE, PRZYPADKOWE LUB KONSEKVENTNE SZKODY (WŁĄCZNIE Z UTRATĄ ZYSKÓW, TRANSAKCJI BIZNESOWYCH, UTRATĄ MOŻLIWOŚCI KORZYSTANIA LUB UTRACENIEM DANYCH, PRZERWAMI W PROWADZENIU DZIAŁANOŚCI ITP.) NAWET, JEŚLI FIRMA ASUS UPREDZIŁA O MOŻLIWOŚCI ZAISTNIENIA TAKICH SZKÓD, W WYNIKU JAKIKOLWIEK DEFEKTÓW LUB BŁĘDÓW W NINIEJSZYM PODRĘCZNIKU LUB PRODUKCIE.

SPECYFIKACJE I INFORMACJE ZNAJDUJĄCE SIĘ W TYM PODRĘCZNIKU, SŁUŻĄ WYŁĄCZNIE CELOM INFORMACYJNYM I MOGĄ ZOSTAĆ ZMIENIONE W DOWOLNYM CZASIE, BEZ POWIADOMIENIA, DLATEGO TEŻ, NIE MOGĄ BYĆ INTERPRETOWANE JAKO WIAŻĄCE FIRME ASUS DO ODPOWIEDZIALNOŚCI. ASUS NIE ODPOWIADA ZA JAKIEKOLWIEK BŁĘDY I NIEDOKŁADNOŚCI, KTÓRE MOGĄ WYSTĄPIĆ W TYM PODRĘCZNIKU, WŁĄCZNIE Z OPISANYMI W NIM PRODUKTAMI I OPROGRAMOWANIEM.

Produkty i nazwy firm pojawiające się w tym podręczniku mogą, ale nie muszą być zastrzeżonymi znakami towarowymi lub prawami autorskimi ich odpowiednich właścicieli i używane są wyłącznie w celu identyfikacji lub wyjaśnienia z korzyścią dla ich właścicieli i bez naruszania ich praw.

Spis treści

Notices.....	iv
Informacje dotyczące bezpieczeństwa	v
Konserwacja i czyszczenie	vi
Usługa odbioru zużytego sprzętu	vii
1.1 Witamy!	1-1
1.2 Zawartość opakowania.....	1-1
1.3 Wprowadzenie do monitora	1-2
1.3.1 Widok z przodu	1-2
1.3.2 Widok z tyłu.....	1-4
1.3.3 Funkcja QuickFit	1-5
2.1 Montaż podstawy monitora.....	2-1
2.2 Regulacja monitora.....	2-1
2.3 Podłączanie przewodów	2-2
2.4 Włączanie monitora	2-2
3.1 Menu OSD (menu ekranowe)	3-1
3.1.1 Zmiana konfiguracji.....	3-1
3.1.2 Wprowadzenie do funkcji menu OSD	3-1
3.2 Podsumowanie specyfikacji	3-4
3.2.1 VX238/H/H-W/H-P	3-4
3.3 Rozwiązywanie problemów (często zadawane pytania).....	3-6
3.4 Obsługiwane tryby działania.....	3-7

Notices

Federal Communications Commission Statement

This device complies with Part 15 of the FCC Rules. Operation is subject to the following two conditions:

- This device may not cause harmful interference, and
- This device must accept any interference received including interference that may cause undesired operation.

This equipment has been tested and found to comply with the limits for a Class B digital device, pursuant to Part 15 of the FCC Rules. These limits are designed to provide reasonable protection against harmful interference in a residential installation. This equipment generates, uses and can radiate radio frequency energy and, if not installed and used in accordance with manufacturer's instructions, may cause harmful interference to radio communications. However, there is no guarantee that interference will not occur in a particular installation. If this equipment does cause harmful interference to radio or television reception, which can be determined by turning the equipment off and on, the user is encouraged to try to correct the interference by one or more of the following measures:

- Reorient or relocate the receiving antenna.
- Increase the separation between the equipment and receiver.
- Connect the equipment to an outlet on a circuit different from that to which the receiver is connected.
- Consult the dealer or an experienced radio/TV technician for help.

This product implements power management functionality. In case of no signal input after 10 seconds, the product automatically goes to sleep/standby mode.



As an Energy Star® Partner, our company has determined that this product meets the Energy Star® guidelines for energy efficiency.

Canadian Department of Communications Statement

This digital apparatus does not exceed the Class B limits for radio noise emissions from digital apparatus set out in the Radio Interference Regulations of the Canadian Department of Communications.

This class B digital apparatus complies with Canadian ICES-003.

Informacje dotyczące bezpieczeństwa

- Przed wykonaniem ustawień monitora, należy uważnie przeczytać wszystkie, znajdujące się w opakowaniu dokumenty.
- Aby zapobiec pożarowi lub porażeniu prądem, nigdy nie należy narażać monitora na działanie deszczu lub wilgoci.
- Nigdy nie należy otwierać obudowy monitora. Niebezpieczne, wysokie napięcie obecne wewnątrz monitora może spowodować obrażenia ciała.
- Po uszkodzeniu zasilacza nie należy próbować naprawiać go samodzielnie. Należy skontaktować się z technikiem serwisu lub ze sprzedawcą.
- Przed użyciem produktu należy upewnić się, że wszystkie kable są prawidłowo podłączone oraz że nie są uszkodzone kable zasilające. Po wykryciu uszkodzenia należy natychmiast skontaktować się z dostawcą.
- Szczeliny i otwory z tyłu lub na górze obudowy służą do wentylacji. Nie należy blokować tych szczelin. Bez odpowiedniej wentylacji nigdy nie należy ustawiać produktu obok lub nad grzejnikami lub w pobliżu źródła ciepła.
- Monitor może być zasilany wyłącznie ze źródła zasilania wskazanego na etykiecie. Przy braku pewności co do rodzaju zasilania w instalacji domowej należy skontaktować się dostawcą lub z lokalnym zakładem energetycznym.
- Należy używać odpowiednią wtykę zasilania, zgodną z lokalnym standardem zasilania.
- Nie należy przeciążać listw zasilających i przedłużaczy. Przeciążenie może spowodować pożar lub porażenie prądem.
- Należy unikać pyłu, wilgoci i ekstremalnych temperatur. Nie należy ustawiać monitora w miejscach, gdzie może zostać zamoczony. Monitor należy ustawić na stabilnej powierzchni.
- Urządzenie należy odłączyć podczas sztormu lub gdy nie będzie używane przez dłuższy czas. Zabezpiecza to monitor przed uszkodzeniami spowodowanymi skokami napięcia.
- Nigdy nie należy wpychać do obudowy monitora przedmiotów lub dopuszczać do przedostania się do wnętrza obudowy monitora jakichkolwiek płynów.
- Aby zapewnić odpowiednie działanie, monitor należy używać wyłącznie z komputerami znajdującymi się na liście UL, wyposażonymi w odpowiednio skonfigurowane gniazda z oznaczeniem 100-240V AC.
- Jeśli wystąpią problemy techniczne związane z działaniem monitora, należy skontaktować się z wykwalifikowanym technikiem serwisu lub ze sprzedawcą.

Konserwacja i czyszczenie

- Przed podnoszeniem lub zmianą pozycji monitora, zaleca się odłączenie kabli i przewodu zasilającego. Przy podnoszeniu monitora należy stosować właściwe techniki. Podczas podnoszenia monitora należy uchwycić monitor za brzegi. Nie należy podnosić wyświetlacza za podstawę lub za przewód.
- Czyszczenie. Wyłącz monitor i odłącz przewód zasilający. Wyczyść powierzchnię monitora pozbawioną włosków, nierysującą powierzchni monitora szmatką. Trudniejsze do usunięcia plamy można usunąć szmatką zwilżoną w łagodnym środku czyszczącym.
- Należy unikać używania środków czyszczących zawierających alkohol lub aceton. Należy stosować środki czyszczące przeznaczone do czyszczenia monitorów LCD. Nigdy nie należy bezpośrednio spryskiwać ekranu środkiem czyszczącym, ponieważ krople płynu mogą przedostać się do wnętrza monitora i spowodować porażenie prądem elektrycznym.

Pojawienie podczas używania monitora następujących symptomów jest zjawiskiem normalnym:

- Podczas początkowego używania monitora ekran może migać, co jest spowodowane naturą światła jarzeniowego. Wyłącz przełącznik zasilania i włącz go ponownie, aby upewnić się, że miganie zanika.
- W zależności od wykorzystywanego wzoru pulpitu, na ekranie mogą pojawiać się nierówności jasności.
- Po wyświetlaniu przez kilka godzin tego samego obrazu, po przełączeniu na inny obraz, może pojawić się poobraz. Ekran powoli powróci do normalnego wyświetlania lub można także wyłączyć na kilka godzin przycisk zasilania.
- Gdy ekran pozostaje czarny lub, gdy obraz miga albo nie jest wyświetlany, należy skontaktować się z dostawcą lub z punktem serwisowym w celu naprawy. Nie należy reperować ekranu samodzielnie!

Konwencje stosowane w tym podręczniku



OSTRZEŻENIE: Informacja o możliwości odniesienia obrażeń podczas wykonywania zadania.



PRZESTROGA: Informacja o możliwości uszkodzenia komponentów podczas wykonywania zadania.



WAŻNE: Informacja, która MUSI zostać wykonana w celu dokończenia zadania.



UWAGA: Wskazówki i dodatkowe informacje umożliwiające dokończenie zadania.

Gdzie można uzyskać dalsze informacje

Następujące źródła udostępniają dodatkowe informacje dotyczące produktu i aktualizacji oprogramowania.

1. Strony internetowe ASUS

Strony internetowe ASUS w sposób globalny dostarczają aktualnych informacji na temat produktów sprzętowych i programowych firmy ASUS. Sprawdź <http://www.asus.com>

2. Dodatkowa dokumentacja

W opakowaniu produktu może znajdować się dodatkowa dokumentacja, która mogła zostać dołożona przez sprzedawcę. Dokumenty te nie wchodzą w skład standardowego pakietu.

Usługa odbioru zużytego sprzętu

Programy firmy ASUS w zakresie recyklingu i odbioru zużytego sprzętu wynikają z misji firmy polegającej na spełnianiu najwyższych standardów w celu zapewnienia ochrony środowiska naturalnego. Celem firmy jest dostarczanie rozwiązań umożliwiających odpowiedzialne przetwarzanie produktów, baterii, innych komponentów oraz materiałów opakowania.

Szczegółowe informacje dotyczące recyklingu dla różnych regionów, można znaleźć pod adresem <http://csr.asus.com/english/Takeback.htm>.

1.1 Witamy!

Dziękujemy za zakupienie monitora LCD firmy ASUS®!

Najnowszy szerokoekranowy monitor LCD firmy ASUS zapewnia bardziej wyraźny, szerszy i jaśniejszy obraz oraz dodatkowe funkcje poprawiające jakość oglądanych materiałów.

Funkcje te zapewniają wygodę obsługi i wspaniałe wrażenia wizualne podczas korzystania z monitora!

1.2 Zawartość opakowania

Należy sprawdzić, czy w opakowaniu znajdują się poniższe elementy:

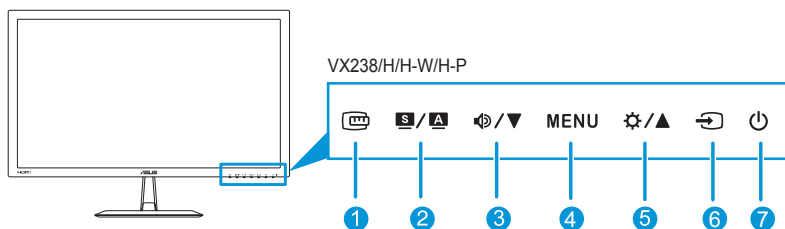
- ✓ Monitor LCD
- ✓ 1 x Zasilacz sieciowy
- ✓ 1 x Przewód zasilający
- ✓ 1 x Przewód VGA
- ✓ 1 x Przewód DVI-HDMI (dostępny tylko w przypadku modelu VX238H)
- ✓ 1 x Skrócona instrukcja obsługi
- ✓ 1 x Karta gwarancyjna



W razie braku lub uszkodzenia dowolnego z powyższych elementów należy niezwłocznie skontaktować się ze sprzedawcą.

1.3 Wprowadzenie do monitora

1.3.1 Widok z przodu



1. Przycisk:
 - Umożliwia uaktywnienie funkcji QuickFit. (przejdź do rozdziału 1.3.3 Funkcja QuickFit).
2. Przycisk , , , :
 - Wybór żądanego trybu wstępnych ustawień. (, ,)
 - Wyjście z menu OSD lub przejście do poprzedniego menu po uaktywnieniu menu OSD. (, ,)
 - Automatyczna regulacja optymalnej pozycji obrazu, zegara i fazy poprzez naciśnięcie tego przycisku przez 2-4 sekundy (dotyczy tylko trybu VGA). (, ,)
3. Przycisk / , / :
 - Zmniejszanie wartości lub przesuwanie wyboru w lewo/do dołu.
 - Przycisk skrótu głośności (/)
 - Przycisk skrótu głośności (/)
4. Przycisk MENU:
 - Włączanie menu OSD.
 - Wykonywanie wybranego elementu menu OSD.
5. / Przycisk:
 - Zwiększanie wartości lub przesuwanie wyboru w prawo/do góry.
 - Przycisk skrótu jasności
6. Przycisk wyboru wejścia:
 - Wybór dostępnego źródła wejściowego.



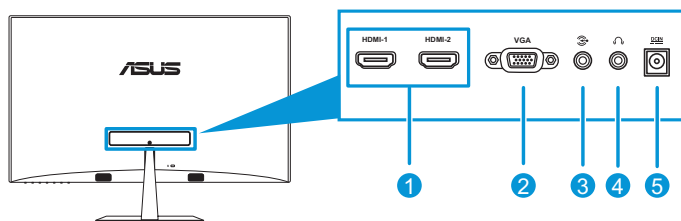
Naciśnij (przycisk wyboru wejścia), aby wyświetlić sygnał HDMI po podłączeniu przewodu HDMI do monitora. (dostępne wyłącznie w przypadku modelu VX238H)

7.  Przycisk zasilania/wskaźnik zasilania:

- Naciśnij ten przycisk, aby włączyć/wyłączyć monitor.
- W poniższej tabeli wyjaśniono znaczenie kolorów wskaźnika zasilania.

Stan	Opis
Biały	Włączony
Bursztynowy	Tryb gotowości
Wyłączony	Wyłączony

1.3.2 Widok z tyłu

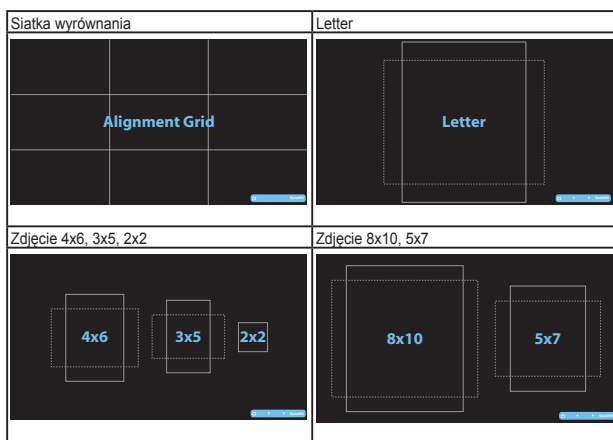


1. **Złącze HDMI** (dostępne w przypadku modelu VX238H): To złącze służy do podłączania urządzeń kompatybilnych z HDMI.
2. **Gniazdo VGA**: To 15-pinowe gniazdo służy do podłączania komputerów osobistych VGA.
3. **Gniazdo wejścia audio**: To gniazdo służy do podłączania źródła audio komputera osobistego za pomocą dołączonego przewodu audio.
4. **Gniazdo słuchawkowe** (dostępne tylko w przypadku modelu VX238H): To gniazdo umożliwia podłączenie słuchawek.
5. **Gniazdo wejścia prądu stałego**: To gniazdo umożliwia podłączenie zasilacza sieciowego.

1.3.3 Funkcja QuickFit

Funkcja QuickFit umożliwia użytkownikowi uzyskanie podglądu układu dokumentu lub zdjęcia bezpośrednio na ekranie bez konieczności drukowania kopii testowych.

Aby uaktywnić funkcję QuickFit, naciśnij wielokrotnie przycisk skrótu QuickFit, aby przełączać pomiędzy różnymi rozmiarami wzorca.



W przypadku uaktywnienia funkcji QuickFit naciśnij przyciski sterowania znajdujące się na przednim panelu, aby wykonać regulację. Menu OSD funkcji QuickFit wyświetlane w dolnym prawym narożniku ekranu pomoże użytkownikom dokonać odpowiednich wyborów.



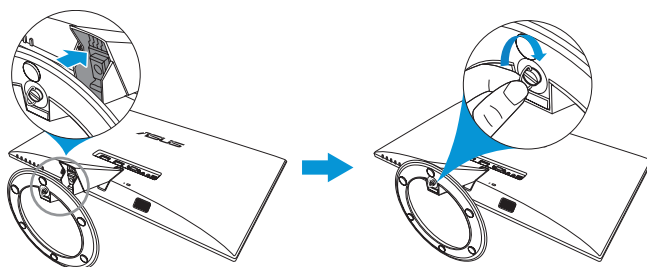
2.1 Montaż podstawy monitora

Aby zamocować podstawę monitora:

1. Połóż monitor na stole ekranem skierowany do dołu.
2. Podłącz podstawę do wspornika i przymocuj solidnie oba elementy śrubką. Możesz łatwo dokręcić śrubkę palcami.
3. Ustaw monitor pod kątem, który zapewnia największy komfort.



Aby uniknąć uszkodzenia monitora, zaleca się przykrycie powierzchni stołu miękkim materiałem.



2.2 Regulacja monitora

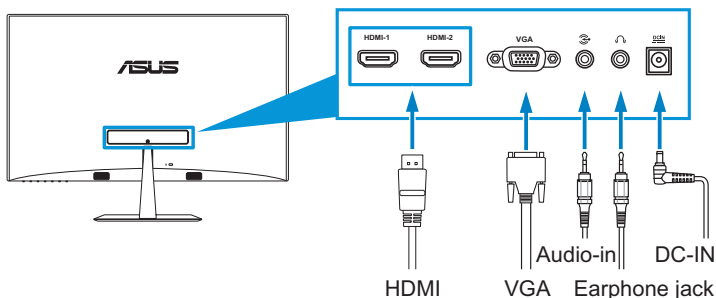
- W celu uzyskania optymalnego widzenia, zaleca się spojrzenie na cały monitor, a następnie ustawienie go pod kątem zapewniającym największy komfort pracy.
- Podczas zmiany kąta należy przytrzymać wspornik, aby uniknąć przewrócenia monitora.
- Możesz dopasować kąt ustawienia monitora w zakresie od -5° do 20° .



Delikatne drgania monitora podczas regulacji kąta widzenia są zjawiskiem normalnym.


2.3 Podłączanie przewodów

Podłącz przewody stosując się do poniższych instrukcji:





- **W celu podłączenia przewodu audio:** podłącz jeden koniec przewodu audio do gniazda wejścia audio w monitorze, a drugi koniec do gniazda wyjścia audio w komputerze.
- **Aby podłączyć przewód zasilający:** podłącz solidnie jeden koniec przewodu zasilającego do wejścia prądu zmiennego w monitorze, a drugi koniec do gniazdka elektrycznego.
- **Aby podłączyć przewód VGA/DVI/HDMI:**
 - a. podłącz jeden koniec przewodu VGA/DVI/HDMI do gniazda VGA/DVI/HDMI w monitorze.
 - b. Podłącz drugi koniec przewodu VGA/DVI/HDMI do gniazda VGA/DVI/HDMI w komputerze.
 - c. Dokręć dwie śrubki w celu przymocowania złącza VGA/DVI.
- **Aby używać słuchawek (wyłącznie w przypadku podłączenia przewodu HDMI):** podłącz jeden koniec z wtyczką do gniazda słuchawkowego w monitorze.



W przypadku modeli VX238H, gdy jest podłączonych wiele przewodów sygnału wideo, możesz wybierać żądany sygnał poprzez naciśnięcie przycisku wyboru wejścia  (dotyczy VX238H), bądź wybranie elementu Input Select (Wybór wejścia) w menu OSD.

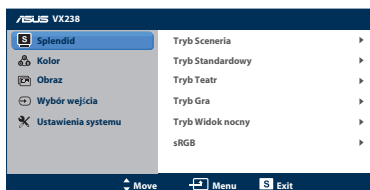
2.4 Włączanie monitora

Naciśnij przycisk zasilania . Umieszczenie przycisku zasilania można sprawdzić na stronie 1-2. Wskaźnik zasilania  świeci się w kolorze białym, aby wskazać, że monitor jest WŁĄCZONY.

3.1 Menu OSD (menu ekranowe)

3.1.1 Zmiana konfiguracji

1. Naciśnij przycisk MENU w celu uaktywnienia menu OSD.
2. Naciśnij / oraz / w celu przechodzenia pomiędzy funkcjami. Podświetl i uaktywnij żądaną funkcję poprzez naciśnięcie przycisku MENU.



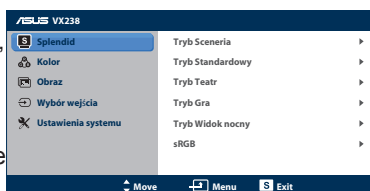
Jeżeli wybrana funkcja posiada podmenu, naciśnij ponownie / oraz / , aby przechodzić pomiędzy funkcjami podmenu. Podświetl i uaktywnij żądaną funkcję podmenu poprzez naciśnięcie przycisku MENU.

3. Naciśnij / oraz / w celu zmiany ustawień wybranej funkcji.
4. Aby wyjść z menu OSD, naciśnij przycisk . Powtórz czynności 2 i 3 w celu dopasowania innych funkcji.

3.1.2 Wprowadzenie do funkcji menu OSD

1. Splendid

Funkcja ta zawiera pięć pod-funkcji, które można wybierać zgodnie z własnymi preferencjami. W każdym trybie dostępna jest pozycja Wyzeruj, umożliwiająca zachowanie ustawień lub przywrócenie trybu ustawień wstępnych.



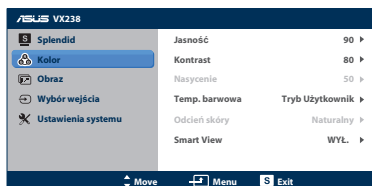
- **Tryb Sceneria:** jest to najlepszy wybór w przypadku wyświetlania zdjęć krajobrazowych z wykorzystaniem technologii poprawiania wideo SILENDID™.
- **Tryb Standardowy:** jest to najlepszy wybór w przypadku edycji dokumentu z wykorzystaniem technologii poprawiania wideo SILENDID™.
- **Tryb Teatr:** jest to najlepszy wybór w przypadku filmów z wykorzystaniem technologii poprawiania wideo SILENDID™.
- **Tryb Gra:** jest to najlepszy wybór w przypadku gier z wykorzystaniem technologii poprawiania wideo SILENDID™.
- **Tryb Widok nocny:** jest to najlepszy wybór w przypadku gier lub filmów z ciemnymi scenami z wykorzystaniem technologii poprawiania wideo SILENDID™.
- **sRGB:** jest to najlepszy wybór w przypadku przeglądania zdjęć i grafiki z komputera osobistego.



W trybie **Tryb Standardowy**, funkcje **Nasycenie**, **Odcień skóry**, **Ostrość** oraz **ASCR** nie są konfigurowane przez użytkownika. W trybie **sRGB**, funkcje **Jasność**, **Kontrast**, **Nasycenie**, **Temperatura barwowa**, **Odcień skóry**, **Sharpness** oraz **ASCR** nie są konfigurowane przez użytkownika.

2. Kolor

W tym menu możesz regulować Jasność, Kontrast, Nasycenie, Temperatura barwowa oraz Odcień skóry.



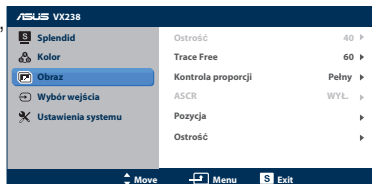
- **Jasność:** zakres regulacji wynosi od 0 do 100. Przycisk / jest przyciskiem skrótu, który służy do uaktywniania tej funkcji.
- **Kontrast:** zakres regulacji wynosi od 0 do 100.
- **Nasycenie:** zakres regulacji wynosi od 0 do 100.
- **Temp. barwowa:** zawiera cztery tryby, m.in. Chłodne, Normalne, Ciepłe oraz Tryb użytkownika.
- **Odcień skóry:** zawiera trzy tryby kolorów, m.in. Więcej czerwieni, Naturalne i Bardziej żółte.
- **Inteligentny widok:** zapewnia lepszą jakość wyświetlania przy dużym kącie oglądania.



W trybie **Tryb użytkownika** kolory **R (Czerwony)**, **G (Zielony)** oraz **B (Niebieski)** są konfigurowane przez użytkownika; zakres regulacji wynosi od 0 do 100.

3. Obraz

W tym menu możesz wyregulować ostrość, czas reakcji matrycy (funkcja Trace Free), kontrolę formatu obrazu, współczynnik kontrastu ASCR, pozycję (dotyczy tylko VGA) oraz ostrość (dotyczy tylko VGA).



- **Ostrość:** zakres regulacji wynosi od 0 do 100.
- **Trace Free:** umożliwia dopasowanie czasu reakcji monitora (dostępne wyłącznie w modelach VX238H)
- **Kontrola proporcji:** umożliwia ustawienie formatu obrazu na "Pełny", "4:3" lub "Over Scan" (dostępne wyłącznie w przypadku wejścia HDMI).
- **ASCR:** służy do włączania/wyłączania funkcji ASCR (Inteligentny współczynnik kontrastu ASUS).

- **Pozycja:** umożliwia regulację pozycji poziomej (Pozycja H) i pozycji pionowej (Pozycja V) obrazu. Zakres regulacji wynosi od 0 do 100 (dostępne wyłącznie dla wejścia VGA).
- **Ostrość:** zmniejsza poziome zakłócenia liniowe i pionowe zakłócenia liniowe obrazu poprzez oddzielną regulację (Faza) i (Zegar). Zakres regulacji wynosi od 0 do 100.

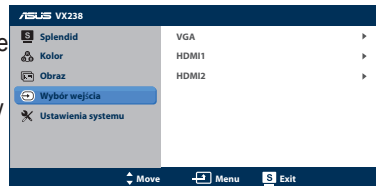


- Faza reguluje fazę sygnału zegara pikseli. Przy nieprawidłowej regulacji fazy na ekranie pojawiają się poziome zakłócenia.
- Zegar (częstotliwość pikseli) kontroluje liczbę pikseli zeskanowaną w jednym ruchu poziomym. Jeśli częstotliwość nie jest prawidłowa, na ekranie wyświetlane są pionowe pasy i obraz nie jest proporcjonalny.

4. Wybór wejścia

W tym menu możesz wybierać żądane źródło wejścia: **VGA** lub **HDMI**.

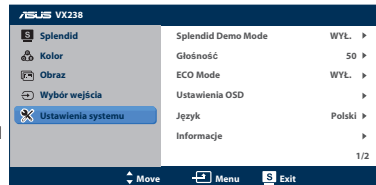
- **HDMI:** Dostępne wyłącznie w przypadku modelu VX238H.



5. Ustawienia systemu

Umożliwia regulację systemu.

- **Splendid Demo Mode:** umożliwia podzielenie ekranu na dwie części w celu porównania trybu Splendid.
- **Głośność:** regulacja poziomu głośności wyjścia słuchawkowego. Zakres regulacji wynosi od 0 do 100.
- **ECO Mode:** uaktywnianie trybu ekonomicznego w celu oszczędzania energii. (niektóre poziomy szarości mogą nie odróżniać się, jeśli tryb ECO jest włączony. jego jasność jest mniejsza niż w przypadku ustawienia współczynnika kontrastu na 100).
- **Ustawienia OSD:** regulacja pozycji poziomej (Pozycja H), pozycji pionowej (Pozycja V), limitu czasu dla OSD, DDD/CI oraz transparentności ekranu OSD.
- **Język:** wybór języka menu OSD. Dostępne opcje to angielski, francuski, niemiecki, hiszpański, włoski, holenderski, rosyjski, chiński (tradycyjny), chiński (uproszczony) oraz japoński.
- **Informacje:** wyświetlanie informacji o złączu wejścia, rozdzielczości, częstotliwości poziomej, częstotliwości pionowej oraz nazwie modelu monitora.
- **Wyzeruj wszystko:** Ustaw na "Tak", aby przywrócić wszystkie ustawienia do wartości domyślnych.



3.2 Podsumowanie specyfikacji

3.2.1 VX238/H/H-W/H-P

Typ panelu	TFT LCD
Rozmiar panelu	23" (16:9, 58,4 cm), szerokoekranowy
Maks. rozdzielczość	1920 x 1080
Jasność (typowa)	250 cd/m ²
Współczynnik kontrastu (typowy)	1000:1
Współczynnik kontrastu (maks.)	80 000 000:1 (z DCR)
Kąt oglądania (H/V) CR>10	170° / 160°
Kolory wyświetlacza	16,7 mln
Czas odpowiedzi	1 ms
Poprawianie wideo SPLENDID™	Tak
Wybór SPLENDID™	6 trybów wstępnych ustawień wideo (za pomocą przycisku skrótu)
Autom. regulacja	Tak (za pomocą przycisku skrótu)
Wybór temperatury barwowej	4 temperatury barwowe
Wybór odcienia skóry	3 odcienie skóry
Wejście cyfrowe	HDMI v1.3 (x2)
Wejście audio	D-Sub
Gniazdo wejścia audio	Mini-jack 3,5 mm
Gniazdo słuchawkowe	Tak (dotyczy tylko HDMI)
Kolory	Czarny
Głośnik (wbudowany)	2 x 1,5 W
Wskaźnik LED zasilania	Biały (Wł.) / Pomarańczowy (Stan gotowości)
Nachylenie	-5° ~ +20°
Napięcie znamionowe	100~240V AC, 50/60 Hz, (zasilacz sieciowy: DELTA ELECTRONICS, INC. / ADP-40PH AB)
Zużycie energii	Zasilanie włączone: < 30 W, Stan gotowości: < 0,5 W, Zasilanie wyłączone: < 0,5 W
Temperatura (robocza)	0 ~ 40° C
Temperatura (podczas bezczynności)	-20 ~ 60° C
Wymiary (szer. x wys. x gł.)	548,2 x 402,7 x 210 mm (monitor) 600 x 488 x 125 mm (opakowanie)
Waga (szacunkowo)	± 1 kg (netto), 4,1 ± 1 kg (brutto)

Wielojęzyczność	21 języków (angielski, francuski, niemiecki, hiszpański, włoski, holenderski, rosyjski, polski, czeski, chorwacki, węgierski, rumuński, portugalski, turecki, chiński (tradycyjny), chiński (uproszczony), japoński, koreański, perski, tajski, indonezyjski)
Akcesoria	Zasilacz sieciowy, przewód zasilający, przewód VGA, przewód DVI-HDMI, przewód audio, skrócona instrukcja obsługi, karta gwarancyjna
Potwierdzenia zgodności z przepisami prawa	UL/cUL, CB, CE, FCC, CCC, BSMI, Gost-R, c-Tick, VCCI, Windows Vista & 7 WHWL, EuP, RoHS, WEEE, EPEAT, HDMI, China Energy Label, Energy Star® 7.0

*Dane techniczne mogą zostać zmienione bez powiadomienia.

3.3 Rozwiązywanie problemów (często zadawane pytania)

Problem	Możliwe rozwiązanie
Nie świeci wskaźnik LED zasilania	<ul style="list-style-type: none"> Naciśnij przycisk ⏻ w celu sprawdzenia, czy monitor znajduje się w trybie WŁĄCZONY. Sprawdź, czy zasilacz sieciowy i przewód zasilający są właściwie podłączone do monitora i gniazdka elektrycznego.
Wskaźnik LED zasilania świeci światłem bursztynowym, a na ekranie nie ma obrazu	<ul style="list-style-type: none"> Sprawdź, czy monitor i komputer znajdują się w trybie WŁĄCZONE. Upewnij się, że kabel sygnałowy został prawidłowo podłączony do monitora i komputera. Sprawdź, czy nie są powyginane szpilki kabla sygnałowego. Podłącz komputer do innego monitora, aby sprawdzić, czy komputer działa prawidłowo.
Zbyt jasny lub zbyt ciemny obraz na ekranie	<ul style="list-style-type: none"> Wyreguluj ustawienia Kontrast i Jasność za pomocą menu OSD.
Obraz ekranowy nie jest prawidłowo wyśrodkowany lub ma niewłaściwy rozmiar	<ul style="list-style-type: none"> Naciśnij przycisk S/A lub A przez dwie sekundy w celu automatycznej regulacji obrazu. Dopasuj ustawienia Pozycja pozioma lub Pozycja pionowa za pomocą menu OSD.
Obraz na ekranie skacze lub faluje	<ul style="list-style-type: none"> Upewnij się, że kabel sygnałowy został prawidłowo podłączony do monitora i komputera. Przesuń urządzenia elektryczne, które mogą powodować zakłócenia elektryczne.
Obraz ekranowy ma defekty kolorów (biel nie wygląda jak biel)	<ul style="list-style-type: none"> Sprawdź, czy nie są powyginane szpilki kabla sygnałowego. Wykonaj Zerowanie za pomocą menu OSD. Dopasuj ustawienia kolorów R/G/B lub wybierz Temperatura barwowa za pomocą menu OSD.
Obraz ekranowy jest rozmyty lub nieostry	<ul style="list-style-type: none"> Naciskaj przycisk S/A lub A przez dwie sekundy w celu automatycznej regulacji obrazu (dotyczy tylko trybu VGA). Dopasuj ustawienia Faza i Zegar za pomocą menu OSD.
Brak dźwięku lub cichy dźwięk	<ul style="list-style-type: none"> Upewnij się, że przewód audio jest prawidłowo podłączony do monitora. Dopasuj ustawienia głośności w monitorze i komputerze. Upewnij się, że sterownik karty dźwiękowej komputera został prawidłowo zainstalowany i jest uaktywniony.

3.4 Obsługiwane tryby działania

Tryb	Rozdzielczość	Częstotliwość odświeżania	Częstotliwość pozioma (kHz)	Częstotliwość pionowa (Hz)	Piksel (MHz)
DOS	720x400@70Hz	900x449	31,469	70,087	28,322
VGA	640x480@60Hz	800 x 525	31,469	59,940	25,175
	640x480@72Hz	832 x 520	37,861	72,809	31,500
	640x480@75Hz	840x500	37,500	75,000	31,500
SVGA	800x600@56Hz	1024 x 625	35,156	56,250	36,000
	800x600@60Hz	1056 x 628	37,879	60,317	40,000
	800x600@72Hz	1040 x 666	48,077	72,188	50,000
	800x600@75Hz	1056 x 625	46,875	75,000	49,500
XGA	1024x768@60Hz	1344x806	48,363	60,004	65,000
	1024x768@70Hz	1328x806	56,476	70,069	75,000
	1024x768@75Hz	1312x800	60,023	75,029	78,750
VESA	1152x864@75Hz	1600x900	67,5	75,000	108,000
SXGA	1280x1024@60Hz	1688x1066	63,981	60,020	108,000
	1280x1024@75Hz	1688x1066	79,976	75,025	135,000
	1280x960@60Hz	1800x1000	60,000	60,000	108,000
WXGA	1280x800@60Hz	1680x831	49,702	59,810	83,500
	1280x720@60Hz	1650x750	45,000	60,000	74,250
	1280x768@60Hz	1664x798	47,776	59,870	79,500
	1360x768@60Hz	1792x795	47,712	60,015	85,500
	1366x768@60Hz	1792x798	47,712	59,790	85,500
WXGA+	1440x900@60Hz	1904x934	55,935	59,887	106,500
UXGA	1600x1200@60Hz	2160x1250	75,000	60,000	162,000
WSXGA+	1680x1050@60Hz	2240*1089	65,290	59,954	146,250
WUXGA	1920x1080@60Hz	2576x1120	67,158	59,963	173,000
	1920x1080@60Hz	2200x1125	67,500	60,000	148,500
	1920x1080@60Hz	2080x1111	66,587	59,934	138,500
MAC	640x480@66,66Hz	864x525	35	66,66	30,24
SVGA	832x624@75Hz	1152x667	49,714	74,533	57,27

* Tryby, które nie są wymienione w tabeli mogą nie być obsługiwane. W celu ustawienia optymalnej rozdzielczości zaleca się stosowanie trybów wymienionych w powyższej tabeli.

Ten monitor obsługuje materiał wideo Full HD (480p, 576p, 720p, 1080i/p) z konsol gier, odtwarzaczy DVD oraz innych konsumenckich urządzeń wideo za pomocą HDMI.