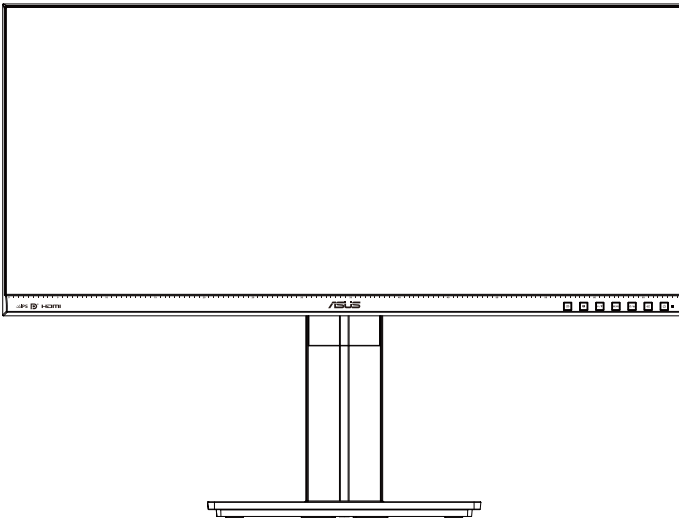


**ASUS®**

**PB298Q**

**Monitor LCD**

**Podręcznik  
użytkownika**



# Spis treści

Uwagi .....	iii
Informacje związane z bezpieczeństwem .....	iv
Dbanie i czyszczenie .....	v
1.1 Witamy! .....	1-1
1.2 Zawartość opakowania .....	1-1
1.3 Wprowadzenie do monitora .....	1-2
1.3.1 Widok z przodu .....	1-2
1.3.2 Widok z tyłu .....	1-4
1.3.3 Funkcja QuickFit .....	1-5
2.1 Montaż podstawy i stojaka .....	2-1
2.2 Połączenia kabli .....	2-2
2.3 Demontaż podstawy i stojaka .....	2-2
2.4 Regulacja monitora .....	2-3
3.1 Menu OSD (On-Screen Display [menu ekranowe]) .....	3-1
3.1.1 Jak wykonać ponowną konfigurację .....	3-1
3.1.2 Przedstawienie funkcji OSD .....	3-1
3.2 Specyfikacje .....	3-6
3.3 Rozwiązywanie problemów (FAQ) .....	3-7
3.4 Lista obsługiwanych taktowania .....	3-8

Copyright © 2013 ASUSTeK COMPUTER INC. Wszelkie prawa zastrzeżone.

Żadnej z części tego podręcznika, włącznie z opisem produktów i oprogramowania, nie można powielać, przenosić, przetwarzać, przechowywać w systemie odzyskiwania danych lub tłumaczyć na inne języki, w jakiegokolwiek formie lub w jakikolwiek sposób, za wyjątkiem wykonywania kopii zapasowej dokumentacji otrzymanej od dostawcy, bez wyraźnego, pisemnego pozwolenia ASUSTeK COMPUTER INC. ("ASUS").

Gwarancja na produkt lub usługę gwarancyjną nie zostanie wydłużona, jeśli: (1) produkt był naprawiany, modyfikowany lub zmieniany, jeśli wykonane naprawy, modyfikacje lub zmiany zostały wykonane bez pisemnej autoryzacji ASUS; lub, gdy (2) została uszkodzona lub usunięta etykieta z numerem seryjnym.

ASUS UDOSTĘPNIŁ TEN PODRĘCZNIK W STANIE "JAKI JEST", BEZ UDZIELANIA JAKIKOLWIEK GWARANCJI, ZARÓWNO WYRAŻONYCH JAK I DOMNIEMANYCH, WŁĄCZNIE, ALE NIE TYLKO Z DOMNIEMANYMI GWARANCJAMI LUB WARUNKAMI PRZYDATNOŚCI HANDLOWEJ LUB DOPASOWANIA DO OKREŚLONEGO CELU. WŻADNYM PRZYPADKU FIRMA ASUS, JEJ DYREKTORZY, KIEROWNICY, PRACOWNICY LUB AGENCI NIE BĘDĄ ODPOWIADAĆ ZA JAKIEKOLWIEK NIEBEZPOŚREDNIE, SPECJALNE, PRZYPADKOWE LUB KONSEKWENTNE SZKODY (WŁĄCZNIE Z UTRATĄ ZYSKÓW, TRANSAKCJI BIZNESOWYCH, UTRATĄ MOŻLIWOŚCI KORZYSTANIA LUB UTRATĄ DANYCH, PRZERWAMI W PROWADZENIU DZIAŁANOŚCI ITP.) NAWET, JEŚLI FIRMA ASUS UPRZĘDZAŁA O MOŻLIWOŚCI ZAISTNIENIA TAKICH SZKÓD, W WYNIKU JAKIKOLWIEK DEFECTÓW LUB BŁĘDÓW W NINIEJSZYM PODRĘCZNIKU LUB PRODUKCJI.

SPECYFIKACJE I INFORMACJE ZNAJDUJĄCE SIĘ W TYM PODRĘCZNIKU, SŁUŻĄ WYŁĄCZNIE CELOM INFORMACYJNYM I MOGĄ ZOSTAĆ ZMIENIONE W DOWOLNYM CZASIE, BEZ POWIADOMIENIA, DLATEGO TEŻ, NIE MOGĄ BYĆ INTERPRETOWANE JAKO WIĄŻĄCE FIRME ASUS DO ODPOWIEDZIALNOŚCI. ASUS NIE ODPOWIADA ZA JAKIEKOLWIEK BŁĘDY I NIEDOKŁADNOŚCI, KTÓRE MOGĄ WYSTĄPIĆ W TYM PODRĘCZNIKU, WŁĄCZNIE Z OPISANYMI W NIM PRODUKTAMI I OPROGRAMOWANIEM.

Produkty i nazwy firm pojawiające się w tym podręczniku mogą, ale nie muszą być zastrzeżonymi znakami towarowymi lub prawami autorskimi ich odpowiednich właścicieli i używane są wyłącznie w celu identyfikacji lub wyjaśnienia z korzyścią dla ich właścicieli i bez naruszania ich praw.

## Uwagi

### Oświadczenie o zgodności z przepisami Federalna Komisja Łączności

Urządzenie to jest zgodne z Częścią 15 przepisów FCC. Jego działanie wymaga spełnienia następujących dwóch warunków:

- Urządzenie to nie może powodować żadnych szkodliwych zakłóceń i
- Urządzenie to musi akceptować wszelkie odbierane zakłócenia, włącznie z zakłóceniami nieprzewidywalnymi.

Urządzenie to zostało poddane testom, które określiły, że spełnia ograniczenia dla urządzeń cyfrowych klasy B, określone przez część 15 przepisów FCC. Wymagania te zostały ustanowione w celu zapewnienia właściwego zabezpieczenia przed szkodliwymi zakłóceniami urządzeń w instalacji domowej. Urządzenie to generuje, wykorzystuje, może emitować energię częstotliwości radiowej, zakłócającą komunikację radiową, jeśli nie zostanie zainstalowane i nie będzie używane zgodnie z instrukcjami producenta. Jednakże, nie można zagwarantować, że zakłócenia nie wystąpią w określonej instalacji. Jeśli urządzenie wpływa na jakość odbioru radia lub telewizji, co można sprawdzić poprzez wyłączenie i włączenie urządzeń, użytkownik powinien spróbować samodzielnie usunąć zakłócenia poprzez zastosowanie jednej lub więcej następujących czynności:

- Zmiana pozycji lub ukierunkowania anteny odbiorczej.
- Zwiększenie odstępów pomiędzy urządzeniem a odbiornikiem.
- Podłączenie urządzenia i odbiornika do gniazd zasilanych z różnych obwodów.
- Skonsultowanie się z dostawcą i doświadczonym technikiem radiowo-telewizyjnym w celu uzyskania pomocy.



Jako partner Energy Star<sup>®</sup>, nasza firma wykazała, że ten product spełnia zalecenia Energy Star<sup>®</sup> dotyczące efektywności energetycznej.

### Oświadczenie Kanadyjski Departament Komunikacji

To urządzenie cyfrowe nie przekracza ograniczeń klasy B dla emisji zakłóceń radiowych, ustalonych przez Radio Interference Regulations of the Canadian Department of Communications (Przepisy dotyczące zakłóceń radiowych Kanadyjskiego Departamentu Komunikacji).

To urządzenie cyfrowe klasy B jest zgodne z kanadyjską normą ICES-003.

## Informacje związane z bezpieczeństwem

- Przed wykonaniem ustawień monitora należy uważnie przeczytać całą, dostarczoną w opakowaniu dokumentację.
- Aby zapobiec pożarowi lub porażeniu prądem elektrycznym, nigdy nie należy narażać monitora na działanie deszczu lub wilgoci.
- Nigdy nie należy otwierać obudowy monitora. Niebezpieczne, wysokie napięcie wewnątrz monitora może spowodować poważne obrażenia fizyczne.
- W przypadku uszkodzenia zasilacza nie wolno naprawiać go samemu. Należy skontaktować się z technikiem serwisu lub ze sprzedawcą.
- Przed rozpoczęciem używania produktu należy sprawdzić, czy wszystkie kable są prawidłowo podłączone oraz, czy nie są uszkodzone. Po wykryciu jakiegokolwiek uszkodzenia należy jak najszybciej skontaktować się z dostawcą.
- Szczeliny i otwory w tylnej lub górnej części obudowy, służą do wentylacji. Nie należy zakrywać tych szczelin. Nigdy nie należy umieszczać tego produktu obok lub nad grzejnikiem lub źródłem ciepła, dopóki nie zostanie zapewniona prawidłowa wentylacja.
- Monitor należy zasilac wyłącznie ze źródła zasilania wskazane na etykiecie. Przy braku pewności co do typu zasilania w sieci domowej należy skontaktować się z dostawcą lub lokalnym zakładem energetycznym.
- Należy używać właściwą wtyczkę zasilania, zgodną z lokalnymi standardami.
- Nie należy przeciążać listw zasilających lub przedłużaczy. Przeciążenie może spowodować porażenie prądem elektrycznym.
- Należy unikać kurzu, wilgoci i ekstremalnych temperatur. Nie należy trzymać urządzenia w miejscu, gdzie może ono się zamoczyć. Monitora należy ustawić na stabilnej powierzchni.
- Urządzenie należy odłączyć od zasilania podczas burzy z wyładowaniami atmosferycznymi lub, jeśli nie będzie długo używane. Zabezpieczy to monitor przed uszkodzeniem spowodowanym skokami napięcia.
- Nigdy nie należy wpychać do szczelin obudowy monitora żadnych obiektów lub wlewać płynów.
- Aby zapewnić oczekiwane działanie, monitor należy używać wyłącznie z komputerami z certyfikatem UL, z gniazdami o parametrach prądu zmiennego 100 ~ 240V.
- Gniazdko sieciowe powinno znajdować się w pobliżu urządzenia i powinno być łatwo dostępne.
- W przypadku wystąpienia problemów technicznych z monitorem należy skontaktować się z wykwalifikowanym technikiem serwisu lub ze sprzedawcą.

## Dbanie i czyszczenie

- Przed zmianą pozycji monitora zaleca się odłączenie kabli i przewodu zasilającego. Podczas zmiany pozycji monitora należy stosować właściwe techniki podnoszenia. Podczas podnoszenia lub przenoszenia należy chwycić za krawędzie monitora. Nie należy podnosić wyświetlacza za podstawę lub za przewód.
- Czyszczenie. Wyłącz monitor i odłącz przewód zasilający. Oczyszczyć powierzchnię monitora pozbawioną luźnych włókien, nie szorstką szmatką. Trudniejsze do usunięcia plamy, można usunąć szmatką zwilżoną w łagodnym środku do czyszczenia.
- Należy unikać środków czyszczących zawierających alkohol lub aceton. Należy używać środek czyszczący przeznaczony do czyszczenia ekranów LCD. Nigdy nie należy spryskiwać środkiem czyszczącym bezpośrednio ekranu, ponieważ może on dostać się do wnętrza monitora i spowodować porażenie prądem elektrycznym.

### Następujące objawy są normalne podczas działania monitora:

- Ze względu na naturę światła jarzeniowego, podczas początkowego używania ekran może migać. Wyłącz przełącznik zasilania i włącz go ponownie, aby upewnić się, że miganie zniknęło.
- W zależności od wykorzystywanego wzoru pulpitu, na ekranie może wystąpić lekkie zróżnicowanie jasności.
- Kilkogodzinne wyświetlanie tego samego obrazu, może spowodować utrzymywanie się poobrazu, po przełączeniu obrazu. Właściwy ekran zostanie powoli przywrócony, po wyłączeniu zasilania na kilka godzin.
- Gdy ekran stanie się czarny lub zacznie migać albo gdy nie można dłużej pracować należy skontaktować się z dostawcą lub punktem naprawy. Nie należy naprawiać wyświetlacza samodzielnie!

### Konwencje stosowane w tym podręczniku



**PRZESTROGA:** Informacja zapobiegająca odniesieniu obrażeń podczas wykonywania zadania.



**OSTRZEŻENIE:** Informacja zapobiegająca uszkodzeniu komponentów podczas wykonywania zadania.



**WAŻNE:** Informacja, którą NALEŻY wziąć pod rozwagę w celu dokończenia zadania.



**UWAGA:** Wskazówki i dodatkowe informacje pomocne w dokończeniu zadania.

## **Gdzie można znaleźć więcej informacji**

W celu uzyskania dodatkowych informacji i aktualizacji produktu i oprogramowania, sprawdź następujące źródła.

### **1. Strony sieci web ASUS**

Ogólnodostępne strony sieci web ASUS zapewniają zaktualizowane informacje o urządzeniach i programowych produktach ASUS. Sprawdź <http://www.asus.com>

### **2. Opcjonalna dokumentacja**

Opakowanie z produktem może zawierać opcjonalną dokumentację, która mogła zostać dodana przez dostawcę. Te dokumenty nie są częścią standardowego opakowania.

## 1.1 Witamy!

Dziękujemy za zakupienie monitora LCD ASUS®!

Najnowszy szerokoekranowy monitor LCD ASUS zapewnia wyraźny, szerszy i jasny wyświetlacz, plus funkcje zwiększające doznania podczas oglądania.

Dzięki tym funkcjom, można cieszyć się wygodnymi i wspaniałymi obrazami, jakie zapewnia monitor!

## 1.2 Zawartość opakowania

Sprawdź, czy w opakowaniu znajdują się następujące elementy:

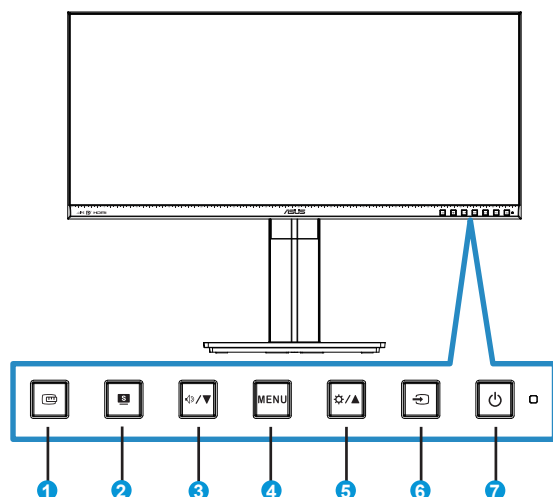
- ✓ Monitor LCD
- ✓ Podstawa monitora
- ✓ Instrukcja szybkiego uruchomienia
- ✓ Karta gwarancyjna
- ✓ 1x Przewód zasilający
- ✓ 1x Kabel DVI (Dual Link)
- ✓ 1x Kabel HDMI
- ✓ 1x Kabel DisplayPort
- ✓ 1x Kabel audio
- ✓ 1x Zacisk kablowy
- ✓ 4x Wkręt










- 
- Jeśli którekolwiek z podanych wyżej elementów są uszkodzone lub, gdy ich brak należy jak najszybciej skontaktować się ze sprzedawcą.
-

## 1.3 Wprowadzenie do monitora

### 1.3.1 Widok z przodu

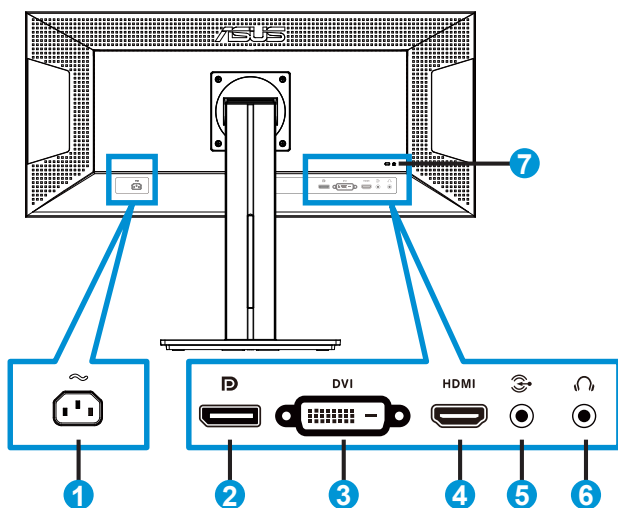


1.  Przycisk QuickFit:
  - Jest to przycisk skrótu uaktywniający funkcję **QuickFit**, przeznaczoną do dopasowywania.
  - Funkcja **QuickFit** zawiera 7 stron wzorców siatki, rozmiarów papieru i rozmiarów zdjęć. Szczegółowe informacje znajdują się na stronie 1-5.
2. Przycisk :
  - Użyj tego przycisku skrótu do przełączania między sześcioma wstępnie ustawionymi trybami wideo (**{Tryb Sceneria}**, **{Tryb Standardowy}**, **{Tryb Teatr}**, **{Tryb Gra}**, **{Tryb Widok nocny}** i **{sRGB}**) przy użyciu technologii **SPLendid™ Video Intelligence**.
  - Wyjście z menu OSD lub przejście z powrotem do poprzedniego menu, przy aktywnym menu OSD.
3. Przycisk :
  - Naciśnij ten przycisk, aby zmniejszyć wartość wybranej funkcji lub przejść do następnej funkcji.
  - Jest to także przycisk skrótu do regulacji Głośności.
4. Przycisk **MENU**:
  - Naciśnij ten przycisk, aby przejść do menu OSD.
  - Naciśnij ten przycisk, aby przejść/wybrać podświetloną ikonę (funkcję), przy uaktywnionym OSD.

5. Przycisk  / :
  - Naciśnij ten przycisk, aby zwiększyć wartość wybranej funkcji lub przejść do poprzednich funkcji.
  - Jest to także przycisk skrótu do regulacji Jasności.
6.  Przycisk wyboru wejścia:
  - Użyj tego przycisku skrótu do przełączania między sygnałami wejścia.
7.  Przycisk zasilania/Wskaźnik zasilania:
  - Naciśnij ten przycisk, aby włączyć/wyłączyć monitor.
  - Definicje kolorów wskaźnika zasilania zawiera tabela poniżej.

Stan	Opis
Biały	WŁ.
Bursztynowy	Tryb wstrzymania
WYŁ.	WYŁ.

## 1.3.2 Widok z tyłu



1. Gniazdo wejścia prądu przemiennego
2. DisplayPort
3. Port DVI
4. Gniazdo HDMI
5. Gniazdo Audio-in
6. Port wyjścia słuchawek
7. Gniazdo blokady Kensington

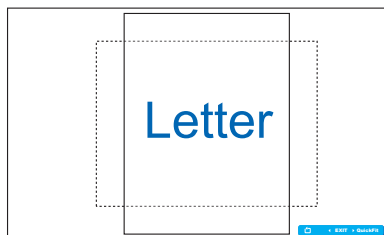
### 1.3.3 Funkcja QuickFit

Funkcja QuickFit zawiera trzy wzorce: (1) Siatka (2) Rozmiar papieru (3) Rozmiar zdjęcia.

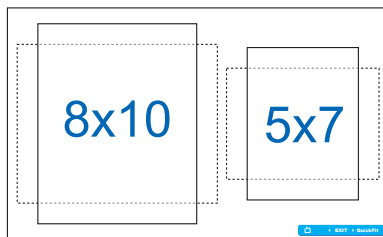
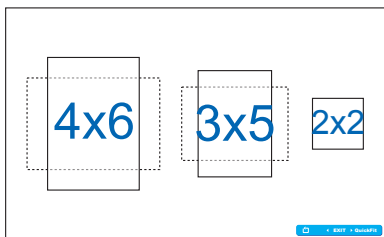
1. Wzór siatki: Wspomaga projektantów i użytkowników w organizacji zawartości i układu na stronie i osiągnięciu spójnego wyglądu i odczucia.



2. Rozmiar papieru: Udostępnia użytkownikom widok ich dokumentów na ekranie w rozmiarze rzeczywistym.



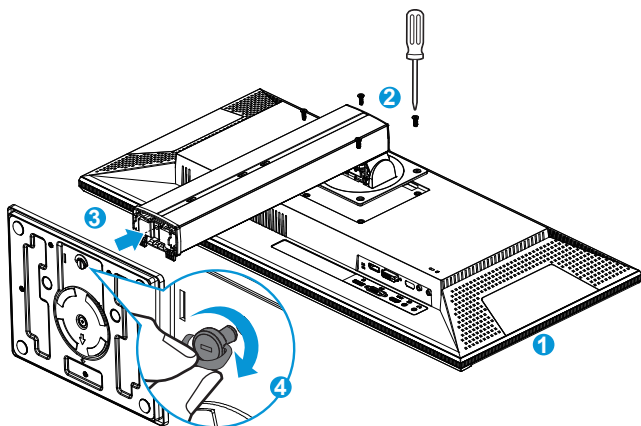
3. Rozmiar zdjęć: Udostępnia fotografom i innym użytkownikom dokładny widok i edycję na ekranie zdjęć w rozmiarze rzeczywistym.



## 2.1 Montaż podstawy i stojaka

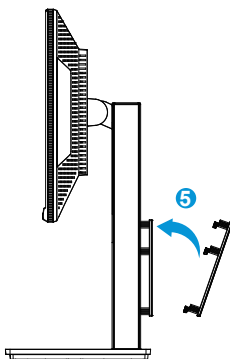
W celu zamontowania podstawy i stojaka:

1. Ostrożnie połóż monitor ekranem w dół na czystym stole.
2. Przymocuj stojak do monitora, skorzystaj z wkrętaka (nie jest dołączony) oraz 4 wkrętów wyjętych z opakowania, w celu ścisłego połączenia stojaka z monitorem.
3. Przymocuj podstawę do stojaka.
4. Użyj palców do pewnego przykręcenia podstawy do wspornika.



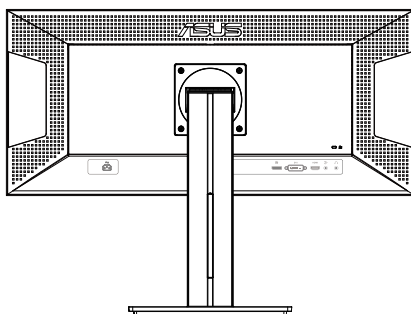
- Zalecamy przykrycie powierzchni stołu miękkim materiałem, aby zabezpieczyć monitor przed uszkodzeniem.

5. Włóż zacisk kablowy do szczelin w podstawie. Wyreguluj kąt nachylenia monitora, do najbardziej wygodnej pozycji.



## 2.2 Połączenia kabli

Podłącz wymagane kable w oparciu o informacje z rozdziału 1.3.2, strona 1-4.



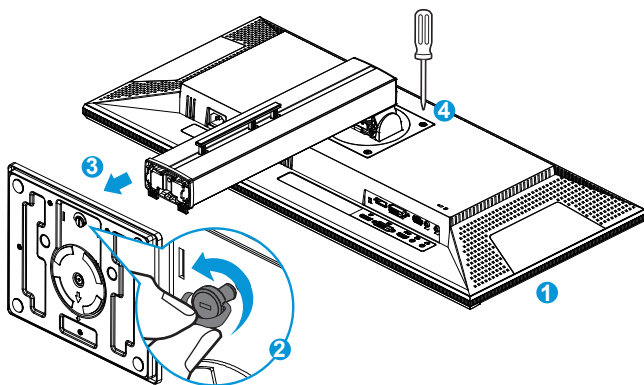
## 2.3 Demontaż podstawy i stojaka

W celu zdemontowania podstawy i stojaka:

1. Odłącz kable zasilania i sygnałowy. Ostrożnie połóż monitor ekranem w dół na czystym stole.
2. Użyj palców do poluzowania wkrętu blokującego podstawę.
3. Odłącz podstawę od wspornika.
4. Odkręć 4 wkręty mocujące stojak.

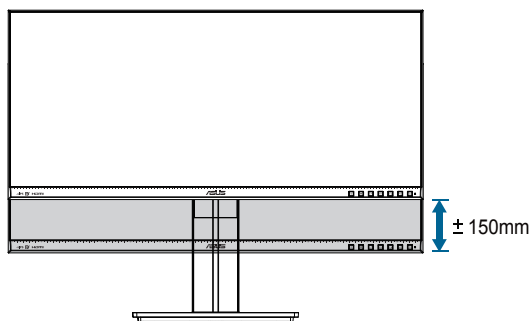
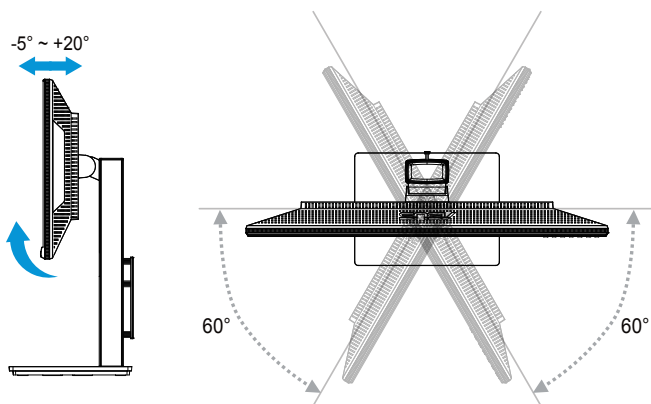


- Zalecamy przykrycie powierzchni stołu miękkim materiałem, aby zabezpieczyć monitor przed uszkodzeniem.
- Przytrzymaj podstawę podczas odkręcania śrub.



## 2.4 Regulacja monitora

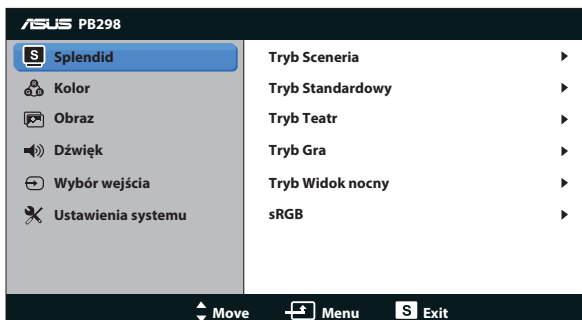
- Dla uzyskania optymalnego widzenia, zaleca się, aby spojrzeć na pełny ekran monitora, a następnie wyregulować monitor pod najbardziej wygodnym kątem.
- Przytrzymaj podstawę, aby zabezpieczyć monitor przed upadkiem podczas zmiany jego kąta nachylenia.
- Monitor można nachylać w zakresie  $-5^{\circ}$  do  $+20^{\circ}$ , obracać od  $-60^{\circ}$  do  $+60^{\circ}$  i podnosić o do wysokości około 150 mm.



- Podczas regulacji kąta widzenia monitor może lekko drgać, jest to normalne.
- Nie jest zalecane utrzymywanie pochylonego monitora w trybie przegubu.

## 3.1 Menu OSD (On-Screen Display [menu ekranowe])

### 3.1.1 Jak wykonać ponowną konfigurację

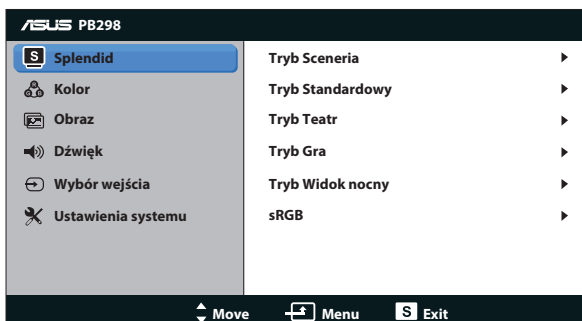


1. Naciśnij przycisk **MENU**, aby uaktywnić menu OSD.
2. Naciśnij **▼** i **▲** w celu przechodzenia pomiędzy funkcjami. Podświetl i uaktywnij wymaganą funkcję, naciskając przycisk **MENU**. Jeśli wybrana funkcja posiada podmenu, ponownie naciśnij **▼** i **▲** w celu przechodzenia pomiędzy funkcjami podmenu. Podświetl i uaktywnij wymaganą funkcję podmenu, naciskając przycisk **MENU**.
3. Naciśnij **▼** i **▲** w celu zmiany ustawień wybranej funkcji.
4. Aby opuścić menu OSD, naciśnij przycisk **S**. Powtórz czynność 2 i czynność 3 w celu regulacji innej funkcji.

### 3.1.2 Przedstawienie funkcji OSD

#### 1. Splendid

Ta funkcja zawiera sześć podfunkcji, które można wybrać według preferencji. Każdy tryb posiada opcję Wyzeruj, która umożliwia zachowanie ustawień lub powrót do trybu ustawień wstępnych.



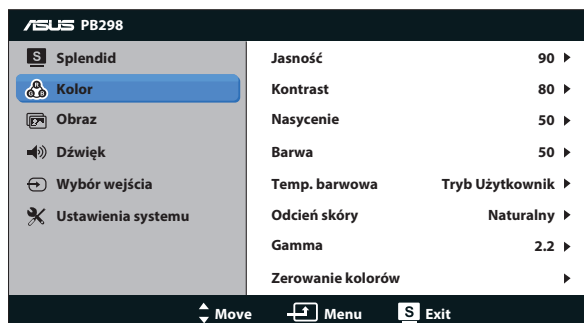
- **Tryb Sceneria:** Najlepszy wybór do wyświetlania zdjęć scenerii z wykorzystaniem technologii inteligencji wideo SPLENDID™.
- **Tryb Standardowy:** Najlepszy wybór do edycji dokumentów z wykorzystaniem technologii inteligencji wideo SPLENDID™.
- **Tryb Teatr:** Najlepszy wybór do oglądania filmów z wykorzystaniem technologii inteligencji wideo SPLENDID™.
- **Tryb Gra:** Najlepszy wybór do korzystania z gier z wykorzystaniem technologii inteligencji wideo SPLENDID™.
- **Tryb Widok nocny:** Najlepszy wybór do korzystania z gier z ciemną scenerią z wykorzystaniem technologii inteligencji wideo SPLENDID™.
- **Tryb sRGB:** To najlepszy wybór do przeglądania zdjęć i grafiki z komputerów PC.



- W trybie standardowym funkcje {**Nasylenie**}, {**Odcień skóry**}, {**Ostrość**} i {**ASCR**} nie są konfigurowane przez użytkownika.
- W trybie sRGB funkcje {**Nasylenie**}, {**Temp. barwowa**}, {**Odcień skóry**}, {**Ostrość**}, {**Jasność**}, {**Kontrast**} i {**ASCR**} nie są konfigurowane przez użytkownika.

## 2. Kolor

Ta funkcja umożliwia wybór preferowanego koloru obrazu.



- **Jasność:** Zakres regulacji wynosi {0} do {100}. Przycisk / jest także przyciskiem skrótu do uaktywniania tej funkcji.
- **Kontrast:** Zakres regulacji wynosi {0} do {100}.
- **Nasylenie:** Zakres regulacji wynosi {0} do {100}.
- **Barwa:** Przełączanie kolorów obrazu pomiędzy zielenią i pupurą.
- **Temp. barwowa:** Zawiera trzy wstępnie ustawione tryby kolorów ({Zimne}, {Normalne}, {Ciepłe}) oraz jeden tryb {Tryb Użytkownik}.
- **Odcień skóry:** Zawiera trzy tryby kolorów, takie jak {Czerwonawy}, {Naturalny} i {Żółtawy}.

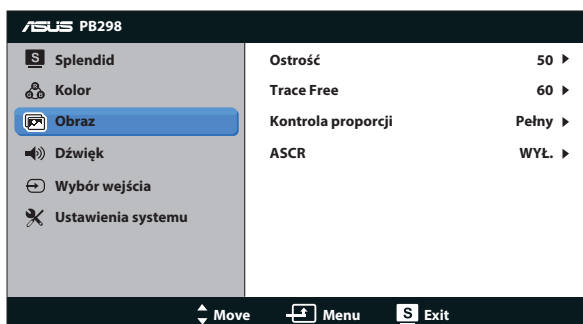
- **Gamma:** Ustawienie trybu kolorów na {2,2} lub {1,8}.
- **Zerowanie kolorów:**
  - **Zerowanie bieżącego trybu koloru:**  
Resetowanie ustawień kolorów bieżącego trybu kolorów do domyślnych wartości fabrycznych.
  - **Zerowanie wszystkich trybów koloru:**  
Resetowanie ustawień kolorów wszystkich trybów kolorów do domyślnych wartości fabrycznych.



- W trybie użytkownika, użytkownik może konfigurować kolory R (Czerwony), G (Zielony) i B (Niebieski); zakres regulacji wynosi {0} ~ {100}.

### 3. Obraz

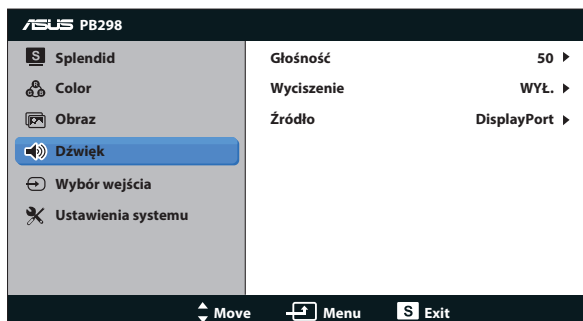
W tym menu można wykonać ustawienia powiązane z obrazem.



- **Ostrość:** Regulacja ostrości obrazu. Zakres regulacji wynosi {0} do {100}.
- **Trace Free:** Przyspieszenie czasu odpowiedzi poprzez użycie technologii Over Drive. Zakres regulacji wynosi od {0} (wolniejszy) do {100} (szybszy).
- **Kontrola proporcji:** Regulacja współczynnika proporcji na {Pełny}, {4:3}, {OverScan}, {1:1}. {OverScan} jest dostępny wyłącznie dla wejścia HDMI.
- **ASCR:** Włączenie lub wyłączenie funkcji współczynnika dynamicznego kontrastu.

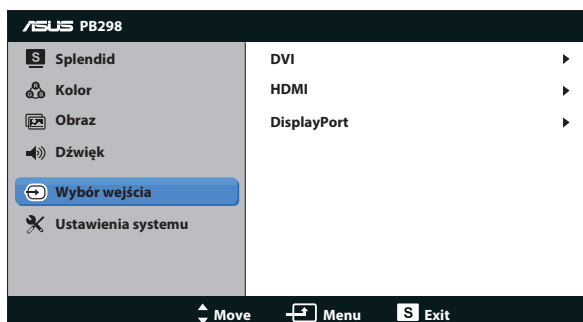
#### 4. Dźwięk

Regulacja ustawień dźwięku według preferencji.



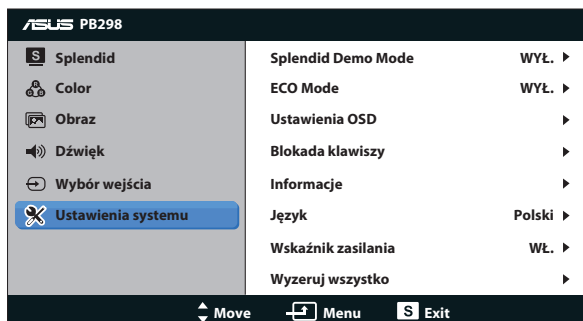
#### 5. Wybór wejścia


Wybór źródła wejścia spośród **DVI**, **HDMI** lub **DisplayPort**.



#### 6. Ustawienia systemu

Dopasowanie konfiguracji systemu.



- **Splendid Demo Mode:** Uaktywnienie trybu demo dla funkcji Splendid.
- **ECO Mode:** Uaktywnienie trybu ekologicznego w celu oszczędzania energii.
- **Ustawienia OSD:** Regulacja pozycji poziomej (**{Pozycja pozioma}**), pozycji pionowej (**{Pozycja pionowa}**), pozycji **{Czas zakończenia OSD}**, **{DDC/CI}** oraz **{Przezroczystość}** ekranu menu ekranowego.
- **Blokada klawiszy:** Wybierz opcję **{Wi.}** w celu zablokowania działania wszystkich przycisków (łącznie z przyciskiem  zasilania).



- 
- Naciśnij przycisk **MENU** i przytrzymaj go przez 5 sekund w celu włączenia lub wyłączenia funkcji Blokada klawiszy.
- 


- **Informacje:** Wyświetlanie informacji o monitorze.
- **Język:** Wybór języka OSD.
- **Informacje:** Wyświetlanie informacji o monitorze.
- **Wskaźnik zasilania:** Włączenie/wyłączenie wskaźnika LED zasilania.
- **Wyzeruj wszystko:** Ustaw na **{Tak}**, aby przywrócić domyślny tryb fabryczny wszystkich ustawień.

## 3.2 Specyfikacje

<b>Model</b>	<b>PB298Q</b>
Wielkość panela	S 29" (73,025 cm)
Maks. rozdzielczość	2560 x 1080
Jasność (typowy)	300 cd/m <sup>2</sup>
Rzeczywisty współczynnik kontrastu (typowy)	≥ 1.000:1
Współczynnik dynamicznego kontrastu (typowy)	≥ 80.000.000:1
Kąt widzenia (CR=10)	178 (w poziomie) / 178 (w pionie)
Nasylenie koloru (NTSC)	≥ 72% sRGB
Kolory wyświetlacza	16,7 miliona
Czas reakcji (typowy)	≅ 5 ms (szary do szarego)
Wejście DisplayPort	Tak
Wejście HDMI	Tak
Wejście DVI	TAK (Dual Link)
Głośnik	Tak (3 W x 2)
Słuchawki	Tak (Gniazdo mini-jack 3,5 mm)
Zużycie energii	Włączenie zasilania: < 55 W Energy Star: < 31 W Gotowość: < 0,5 W Wyłączenie zasilania: < 0,5 W
Tryb oszczędzania energii	< 0,5 W
Tryb wyłączenia zasilania	< 0,5 W
Nachylenie	-5° ~ +20°
Obrót	-60° ~ +60°
Regulacja wysokości	150 mm
Wymiaryfizyczne (SxWxG)	700 x 376 (najniższa) x 218 mm
Wymiary opakowania (SxWxG)	804 x 437 x 253 mm
Waga netto (przybliżona)	8,5 kg
Waga brutto (przybliżona)	11,7 kg
Parametry napięcia	Prąd przemienny 100~240 V
Certyfikaty	Energy Star 6.0, UL/cUL, CB, CE, EuP, FCC, CCC (5.000 m), BSMI, Gost-R, C-Tick, VCCI, RoHS, WEEE, Windows 7 i 8 WHQL, TCO 6.0, EPEAT Gold, PSE, HDMI 1.4, DP1.2

\*Specyfikacje mogą zostać zmienione bez powiadomienia.

### 3.3 Rozwiązywanie problemów (FAQ)

Problem	Możliwe rozwiązanie
WŁĄCZONA dioda LED zasilania	<ul style="list-style-type: none"><li>Naciśnij przycisk , aby sprawdzić, czy monitor znajduje się w trybie WŁĄCZENIE.</li><li>Sprawdź, czy przewód zasilający jest prawidłowo podłączony do monitora i do gniazda zasilania.</li></ul>
Pomarańczowe światło diody LED zasilania i brak obrazu na ekranie	<ul style="list-style-type: none"><li>Sprawdź, czy monitor i komputer są w trybie WŁĄCZENIE.</li><li>Sprawdź, czy kabel sygnałowy jest prawidłowo podłączony do monitora i komputera.</li><li>Sprawdź kabel sygnałowy i upewnij się, że nie jest wygięta żadna szpilka złącza.</li><li>Podłącz komputer do innego dostępnego monitora, aby sprawdzić, czy działa prawidłowo komputer.</li></ul>
Obraz na ekranie jest za jasny lub za ciemny	<ul style="list-style-type: none"><li>Wyreguluj ustawienia Kontrast i Jasność przez OSD.</li></ul>
Obraz ekranowy drży lub na obrazie wyświetlane są falujące wzory	<ul style="list-style-type: none"><li>Sprawdź, czy kabel sygnałowy jest prawidłowo podłączony do monitora i komputera.</li><li>Odsuń urządzenia elektryczne, które mogą powodować zakłócenia elektryczne.</li></ul>
Defekty kolorów na obrazie ekranowym (biały nie wygląda jak biały)	<ul style="list-style-type: none"><li>Sprawdź kabel sygnałowy i upewnij się, że nie jest wygięta żadna szpilka złącza.</li><li>Wykonaj Wyzeruj przez OSD.</li><li>Wyreguluj ustawienia kolorów R/G/B lub wybierz Temperatura barwowa przez OSD.</li></ul>
Brak dźwięku lub słaby dźwięk	<ul style="list-style-type: none"><li>Upewnij się, że kabel audio jest prawidłowo podłączony do monitora.</li><li>Wyreguluj ustawienia głośności monitora i komputera.</li><li>Upewnij się, że jest prawidłowo zainstalowany i aktywny sterownik karty dźwiękowej komputera.</li></ul>

### 3.4 Lista obsługiwanych taktowań

Obsługiwane taktowanie trybów VESA / IBM (wejścia DVI, HDMI i DisplayPort)

Rozdzielczość	Częstotliwość odświeżania	Częstotliwość pozioma
640 x 350	70 Hz	31,469 KHz
640 x 480	60 Hz	31,469 KHz
640 x 480	67 Hz	35 KHz
640 x 480	75 Hz	37,5 KHz
720 x 400	70 Hz	31,469 KHz
800 x 600	56 Hz	35,156 KHz
800 x 600	60 Hz	37,879 KHz
800 x 600	72 Hz	48,077 KHz
800 x 600	75 Hz	46,875 KHz
832 x 624	75 Hz	49,725 KHz
848 x 480	60 Hz	31,02 KHz
1024 x 768	60 Hz	48,363 KHz
1024 x 768	70 Hz	56,476 KHz
1024 x 768	75 Hz	60,023 KHz
1152 x 864	75 Hz	67,5 KHz
1280 x 720	60 Hz	44,772 KHz
1280 x 800	60 Hz	49,702 KHz
1280 x 960	60 Hz	60 KHz
1280 x 1024	60 Hz	63,981 KHz
1280 x 1024	75 Hz	79,976 KHz
1366 x 768	60 Hz	47,712 KHz
1440 x 900	60 Hz	55,935 KHz
1440 x 900	75 Hz	49,725 KHz
1680 x 1050	60 Hz	65,29 KHz
1680 x 1050	60 Hz	64,674 KHz
1920 x 1080	60 Hz	67,5 KHz
1920 x 1080	60 Hz	66,587 KHz
2560 x 1080	60 Hz	66,636 KHz

Obsługiwane taktowanie formatów CEA-861 (wejścia HDMI i DisplayPort)

Rozdzielczość	Częstotliwość odświeżania	Częstotliwość pozioma
640 x 480P	59,94 / 60 Hz	31,469 / 31,5 KHz
720 x 480P	59,94 / 60 Hz	31,469 / 31,5 KHz
720 x 576P	50 Hz	31,25 KHz
1280 x 720P	50 Hz	37,5 KHz
1280 x 720P	59,94 / 60 Hz	44,955 / 45 KHz
1440 x 480P	59,94 / 60 Hz	31,469 / 31,5 KHz
1440 x 576P	50 Hz	31,25 KHz
1920 x 1080i	50 Hz	28,125 KHz
1920 x 1080i	59,94 / 60 Hz	33,716 / 33,75 KHz
1920 x 1080P	50 Hz	56,25 KHz
1920 x 1080P	59,94 / 60 Hz	67,433 / 67,5 KHz

\* Tryby nie wymienione w tabelach powyżej mogą nie być obsługiwane. Dla uzyskania optymalnej rozdzielczości, zaleca się wybór trybu wymienionego w zamieszczonych powyżej tabelach.