



Multiroom Link

podręcznik użytkownika

wyobraź sobie możliwości

Dziękujemy za zakup produktu firmy Samsung
W celu uzyskania pełniejszej obsługi produkt należy
zarejestrować na stronie internetowej
www.samsung.com/register

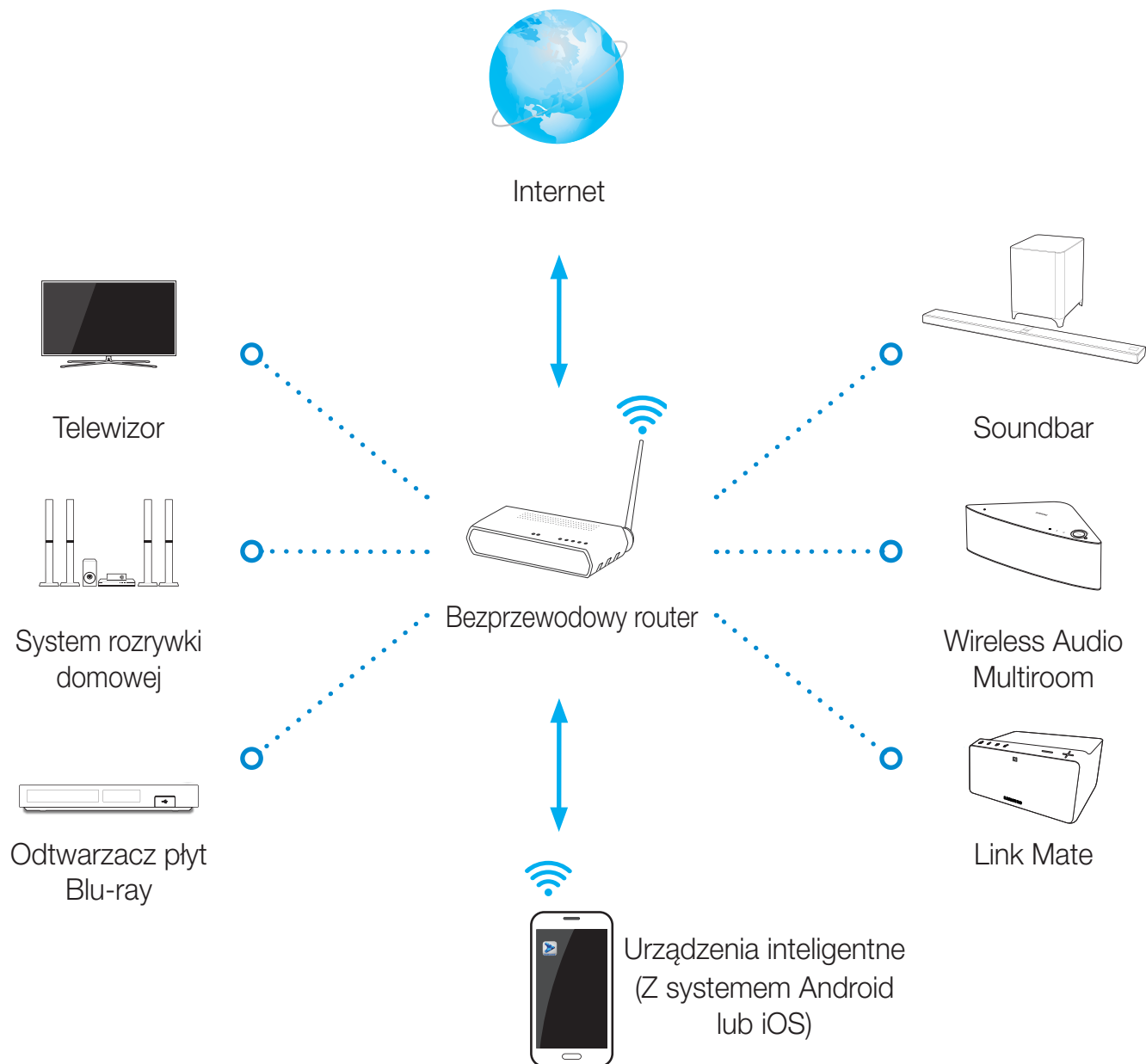


- Obsługiwane urządzenia: Funkcja jest dostępna dla wszystkich modeli 2014 obsługujących system Multiroom Link.
- Stan sieci bezprzewodowej może mieć wpływ na jakość dźwięku.
- Połączenie sieciowe może się pogorszyć, a nawet zostać utracone, jeśli z upływem czasu pogorszy się środowisko sieciowe.

Podłączanie do własnej sieci

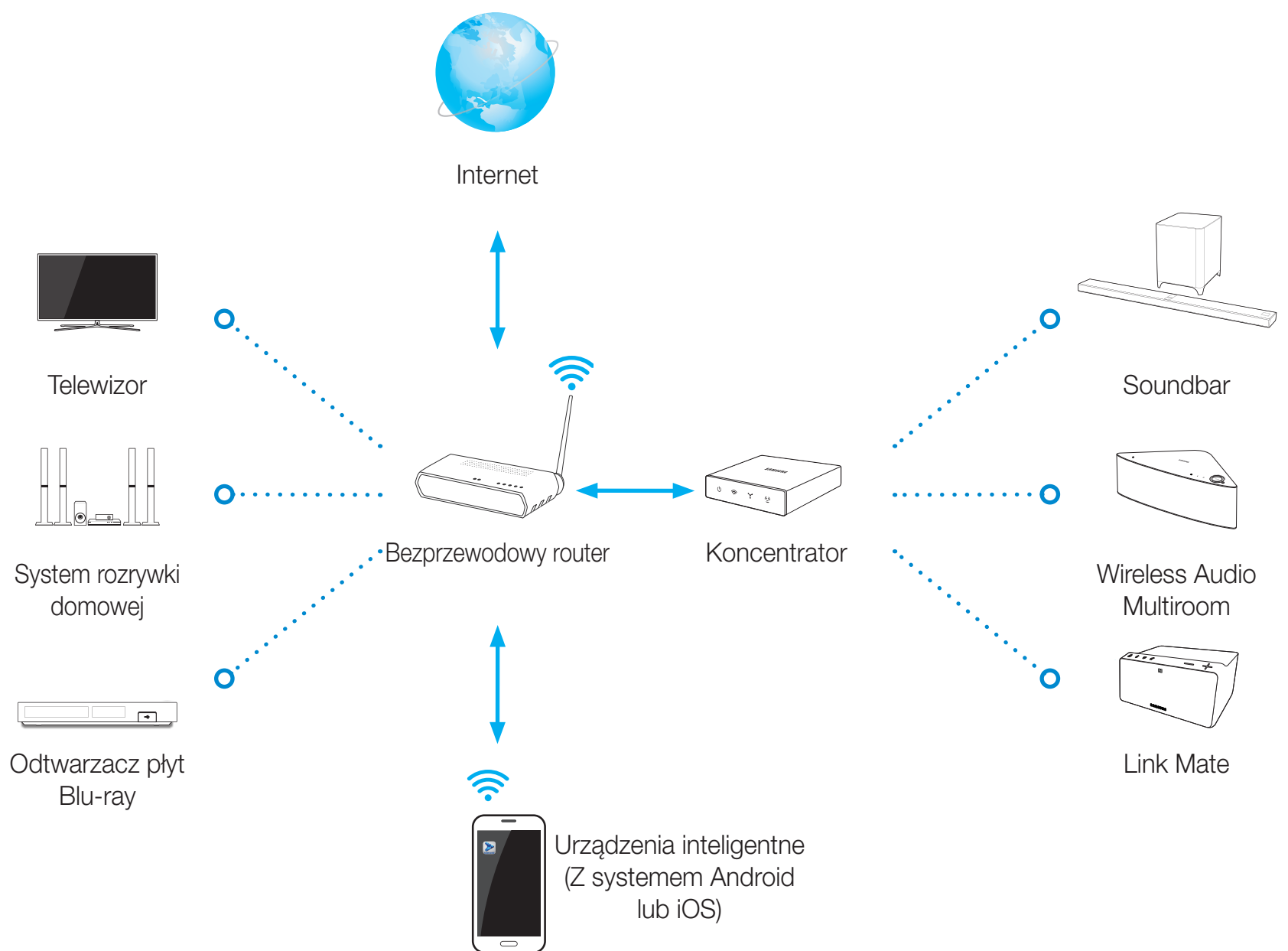
- 1 Wszystkie urządzenia muszą być podłączone do tego samego routera.
- 2 Aplikacja Multiroom może być używana tylko z systemami Wireless Audio Multirooms lub SoundBar, które posiadają funkcję Multiroom Link.

Podłączanie do sieci w przypadku, gdy nie ma koncentratora.



- Posiadanie koncentratora umożliwia łatwiejsze podłączenie. Jeżeli chcesz podłączyć urządzenia do koncentratora, zapoznaj się z instrukcją obsługi poszczególnych urządzeń.

■ Podłączanie do sieci z użyciem koncentratora.

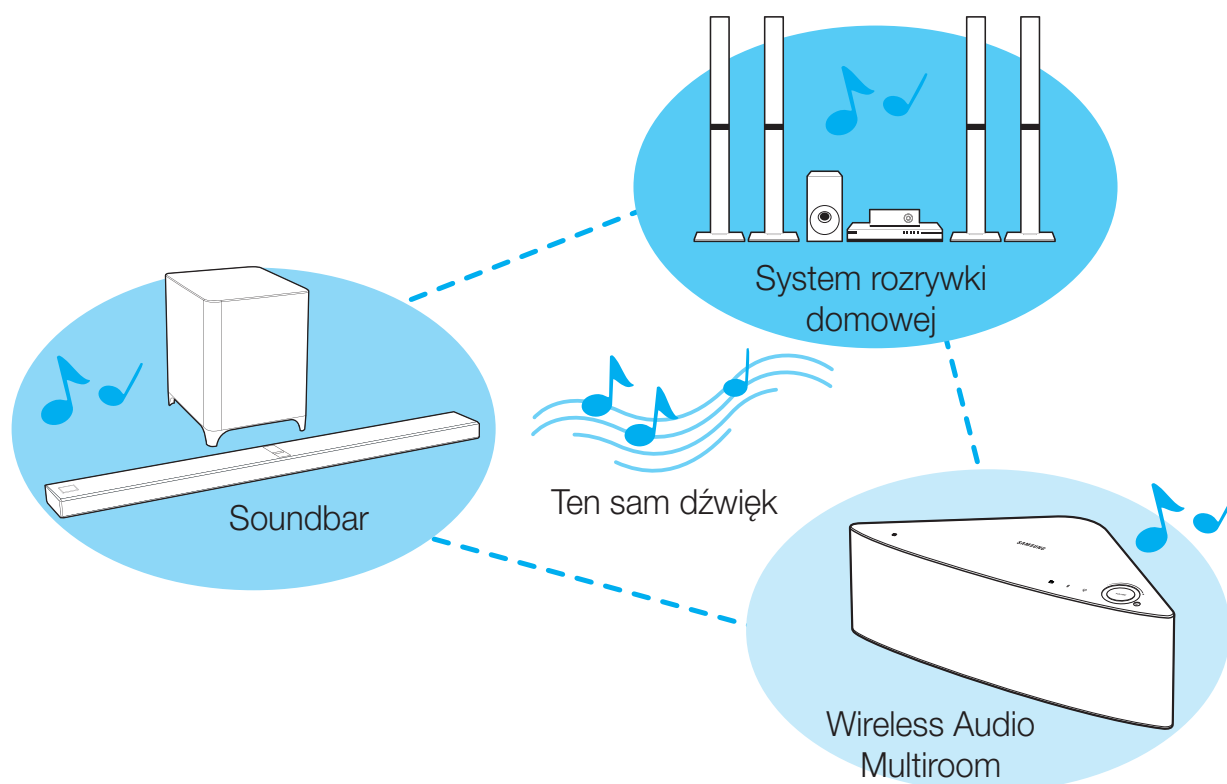


- Posiadanie koncentratora umożliwia łatwiejsze podłączenie. Jeżeli chcesz podłączyć urządzenia do koncentratora, zapoznaj się z instrukcją obsługi poszczególnych urządzeń.
- Koncentratory mogą nie być dostępne we wszystkich krajach i regionach. Jeżeli chcesz kupić koncentrator, skontaktuj się lub odwiedź punkt sprzedaży, w którym kupiłeś system Wireless Audio Multiroom lub skontaktuj się z Centrum Obsługi Klienta Samsung.

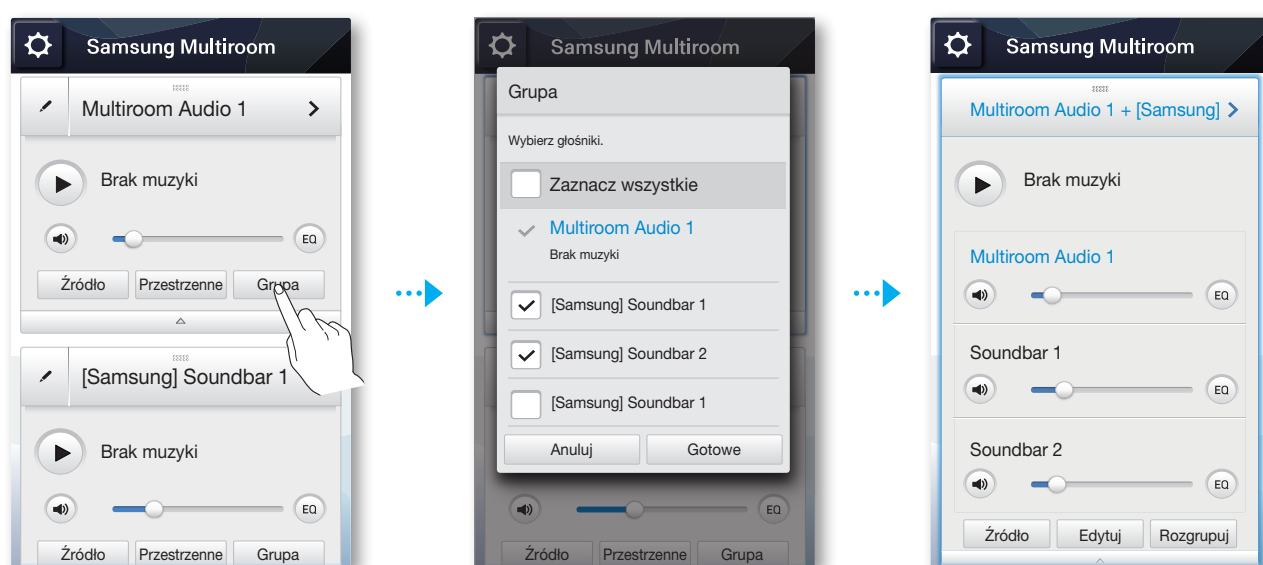
Grupowanie

Grupuj urządzenia, aby móc słuchać tego samego źródła dźwięku ze wszystkich urządzeń.

- Funkcja grupowania umożliwia słuchanie tej samej muzyki lub źródła dźwięku z kilku urządzeń.



Konfiguracja grupowania za pomocą aplikacji Multiroom



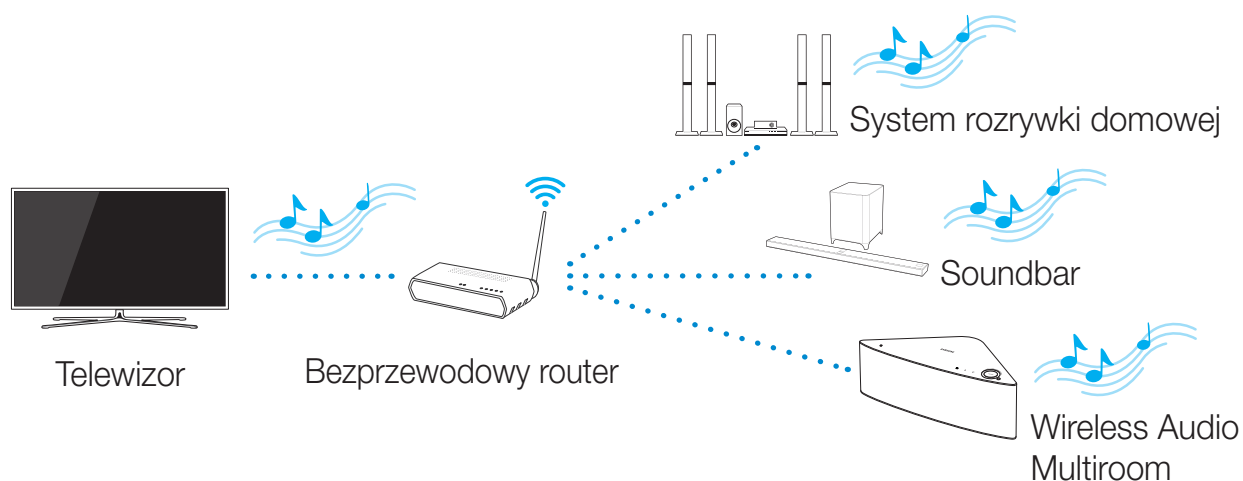
Tryb Multiroom a tryb Surround

	Tryb Multiroom	Tryb Surround	Uwaga
Zastosowanie	Możesz słuchać tego samego źródła dźwięku z kilku głośników w osobnych miejscach.	Umieść kilka głośników Multiroom w tym samym miejscu i słuchaj dźwięku przestrzennego.	
Ograniczenia	Dźwięk każdego urządzenia może być opóźniony w stosunku do obrazu i dźwięku urządzenia odtwarzającego zawartość źródłową.	Funkcja nie może być używana w przypadku wielu urządzeń rozmieszczonych w różnych pomieszczeniach.	

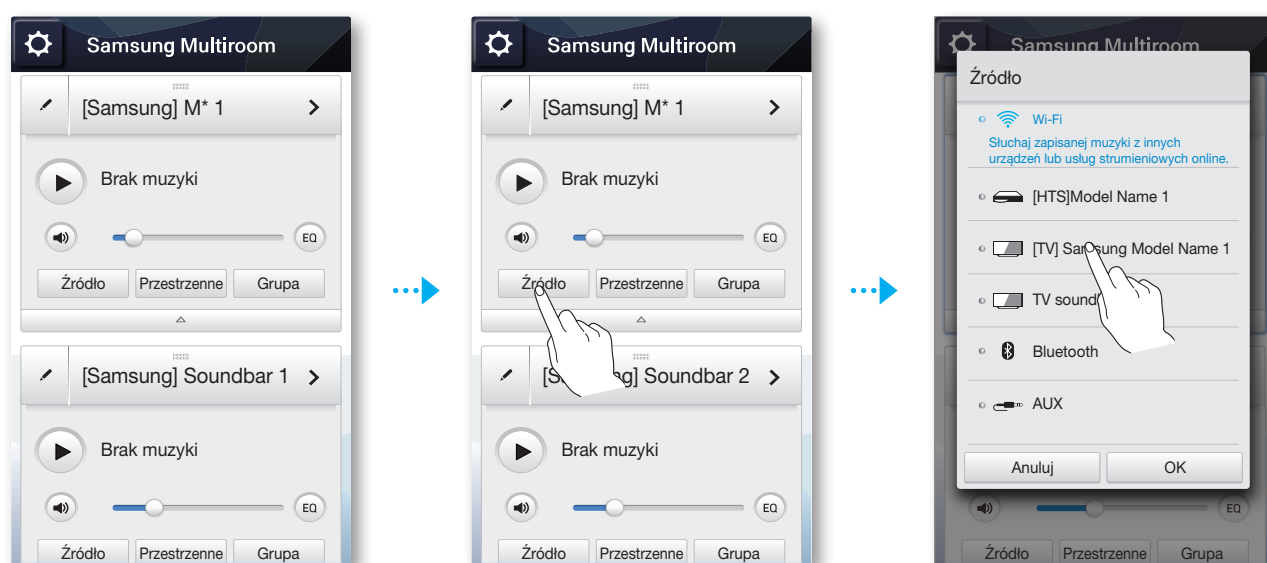
■ Słuchanie dźwięku lub muzyki w trybie Multiroom

■ Słuchanie dźwięku TV z urządzeń w wielu pomieszczeniach

- Możesz słuchać dźwięku z telewizora za pomocą urządzeń kina domowego, SoundBar lub Wireless Audio Multiroom.
- Dźwięk z każdego urządzenia może być opóźniony względem obrazu wideo i ścieżki audio na telewizorze.
- Dźwięk telewizora Multiroom TV można ustawić za pomocą aplikacji Multiroom lub za pomocą menu telewizora. Patrz instrukcje poniżej.

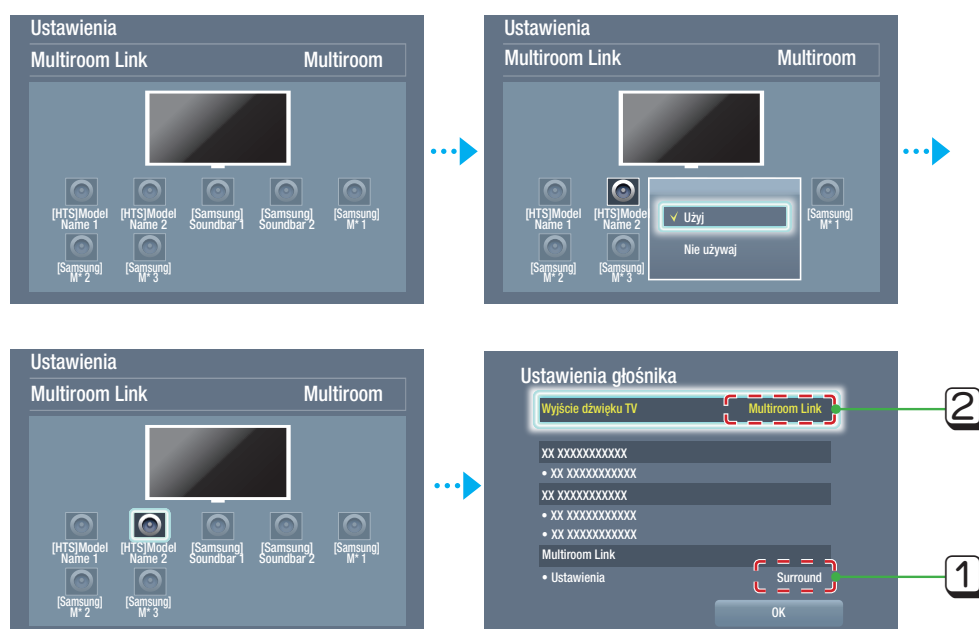


■ Konfigurowanie dźwięku telewizora Multiroom za pomocą aplikacji Multiroom



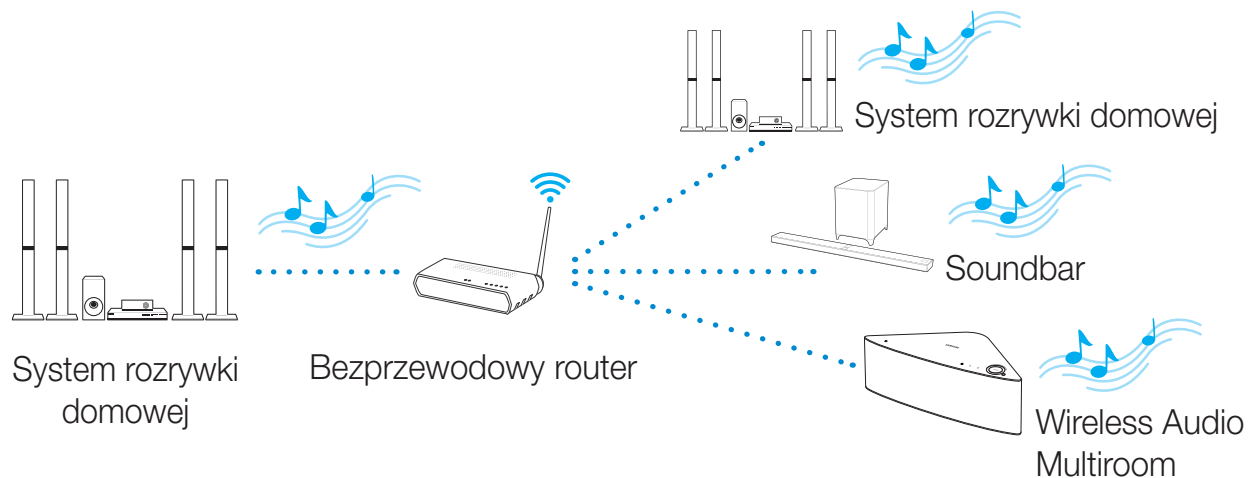
■ Konfigurowanie dźwięku telewizora Multiroom za pomocą menu telewizora

- Ustawienia → Dźwięk → Ustawienia głośnika → Multiroom Link → Multiroom

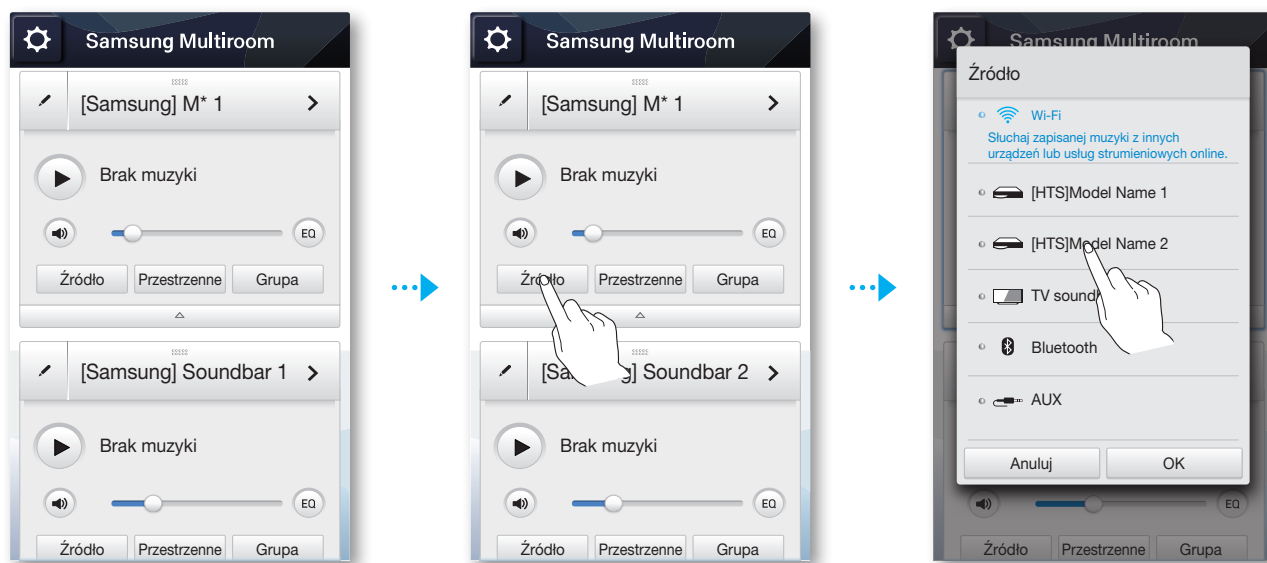


■ Słuchanie ścieżki dźwiękowej z kina domowego za pomocą urządzeń w wielu pomieszczeniach

- Możesz słuchać ścieżki dźwiękowej z zestawu kina domowego za pomocą innego zestawu kina domowego, urządzenia SoundBar lub Wireless Audio Multiroom.
- Dźwięk z zestawu kina domowego Multiroom można ustawić za pomocą aplikacji Multiroom lub za pomocą menu zestawu kina domowego. Patrz instrukcje poniżej.

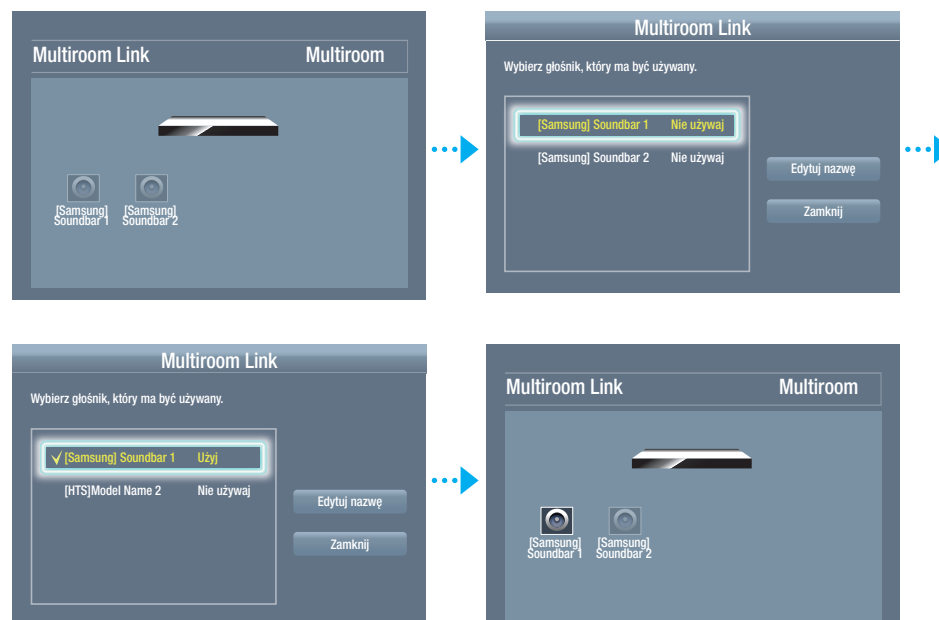


■ Konfigurowanie dźwięku zestawu kina domowego Multiroom za pomocą aplikacji Multiroom



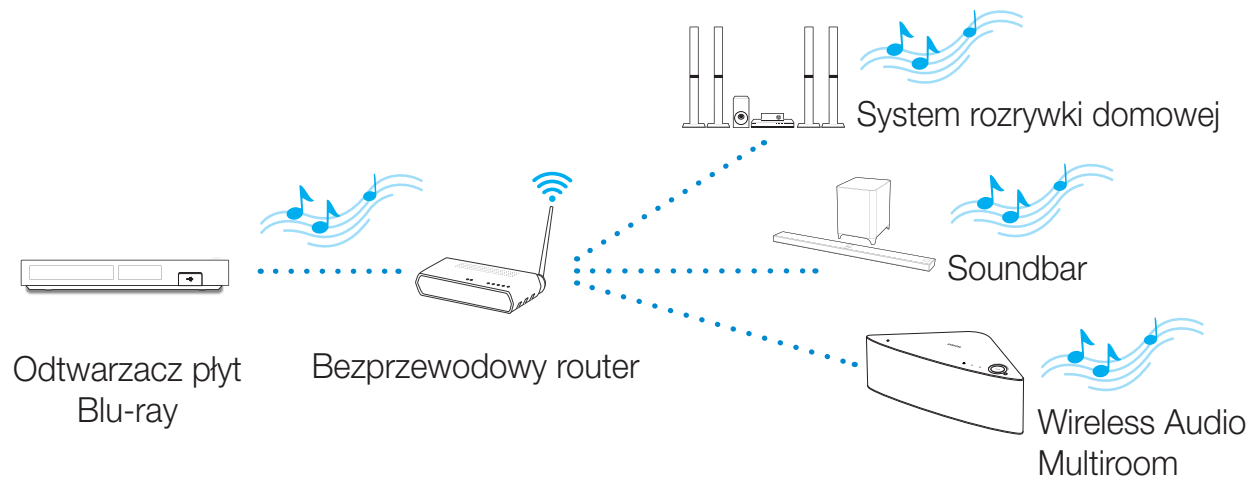
■ Konfigurowanie dźwięku zestawu kina domowego Multiroom za pomocą aplikacji Multiroom

- Ustawienia → Dźwięk → Ustawienia głośnika → Multiroom Link

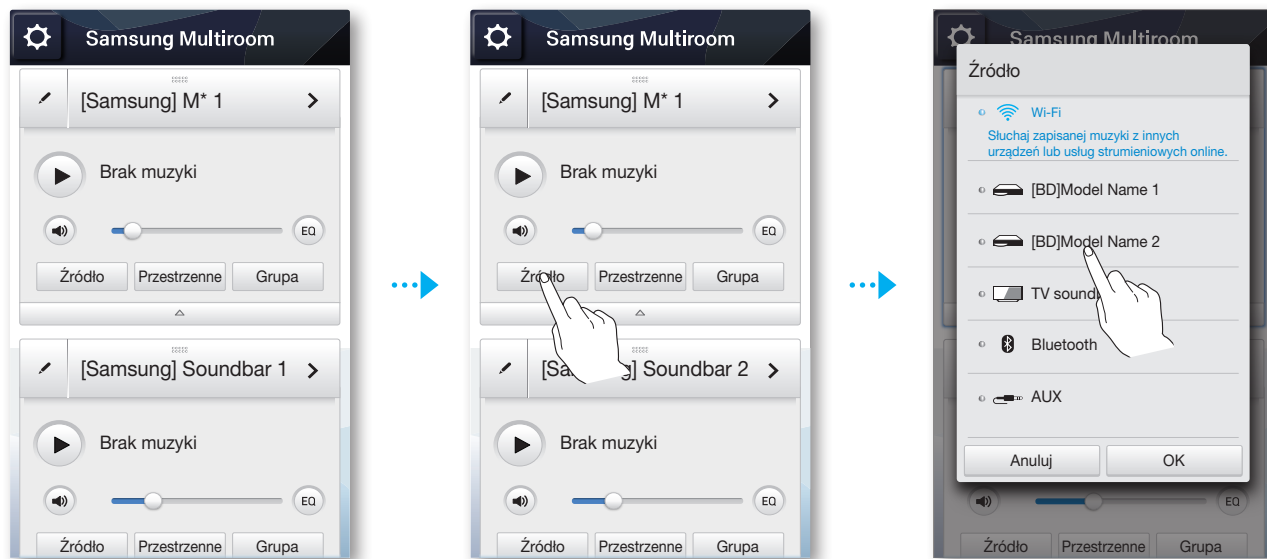


■ Odtwarzanie ścieżki dźwiękowej z odtwarzacza Blu-ray za pomocą urządzeń w wielu pomieszczeniach

- Możesz słuchać ścieżki dźwiękowej z odtwarzacza Blu-ray za pomocą urządzeń kina domowego, SoundBar lub Wireless Audio Multiroom.
- Ścieżkę dźwiękową z odtwarzacza Blu-ray Multiroom można ustawić za pomocą aplikacji Multiroom lub za pomocą menu odtwarzacza Blu-ray. Patrz instrukcje poniżej.



■ Konfigurowanie dźwięku z odtwarzacza Blu-ray Multiroom za pomocą aplikacji Multiroom



■ Konfigurowanie dźwięku z odtwarzacza Blu-ray Multiroom za pomocą menu odtwarzacza Blu-ray

- Ustawienia → Dźwięk → Ustawienia głośnika → Multiroom Link



■ Słuchanie dźwięku lub muzyki w trybie dźwięku przestrzennego Surround Sound

- Wkrótce nastąpi aktualizacja trybu Surround Sound.
- Jeżeli źródło dźwięku jest w formacie 2-kanalowym, dźwięk będzie odtwarzany tylko przez głośniki skonfigurowane jako Przedni Lewy i Przedni Prawy
- Jeżeli połączenie sieciowe nie jest stabilne, tryb Surround Sound może zostać anulowany automatycznie.
- W przypadku ustawiania trybu Surround Sound zaleca się ustawienie jako głośnik Przedni Lewy i Przedni Prawy głośników o równej mocy.

■ Słuchanie dźwięku przestrzennego za pomocą kilku urządzeń audio

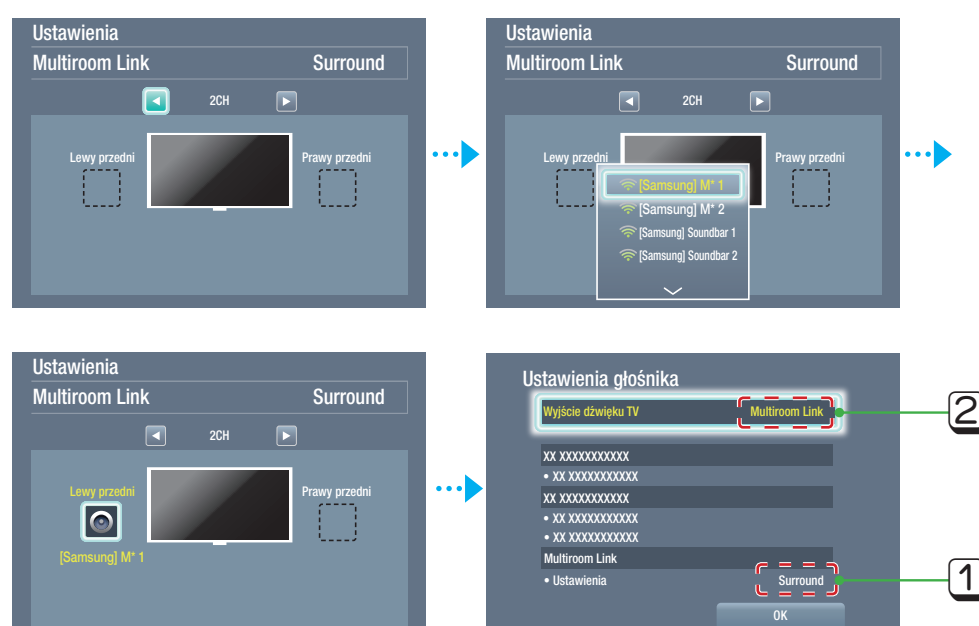
- Tryb Surround Sound można ustawić za pomocą aplikacji Multiroom lub za pomocą menu telewizora. Patrz instrukcje poniżej.

■ Konfigurowanie dźwięku przestrzennego telewizora za pomocą aplikacji Multiroom




■ Konfigurowanie dźwięku przestrzennego telewizora za pomocą menu telewizora

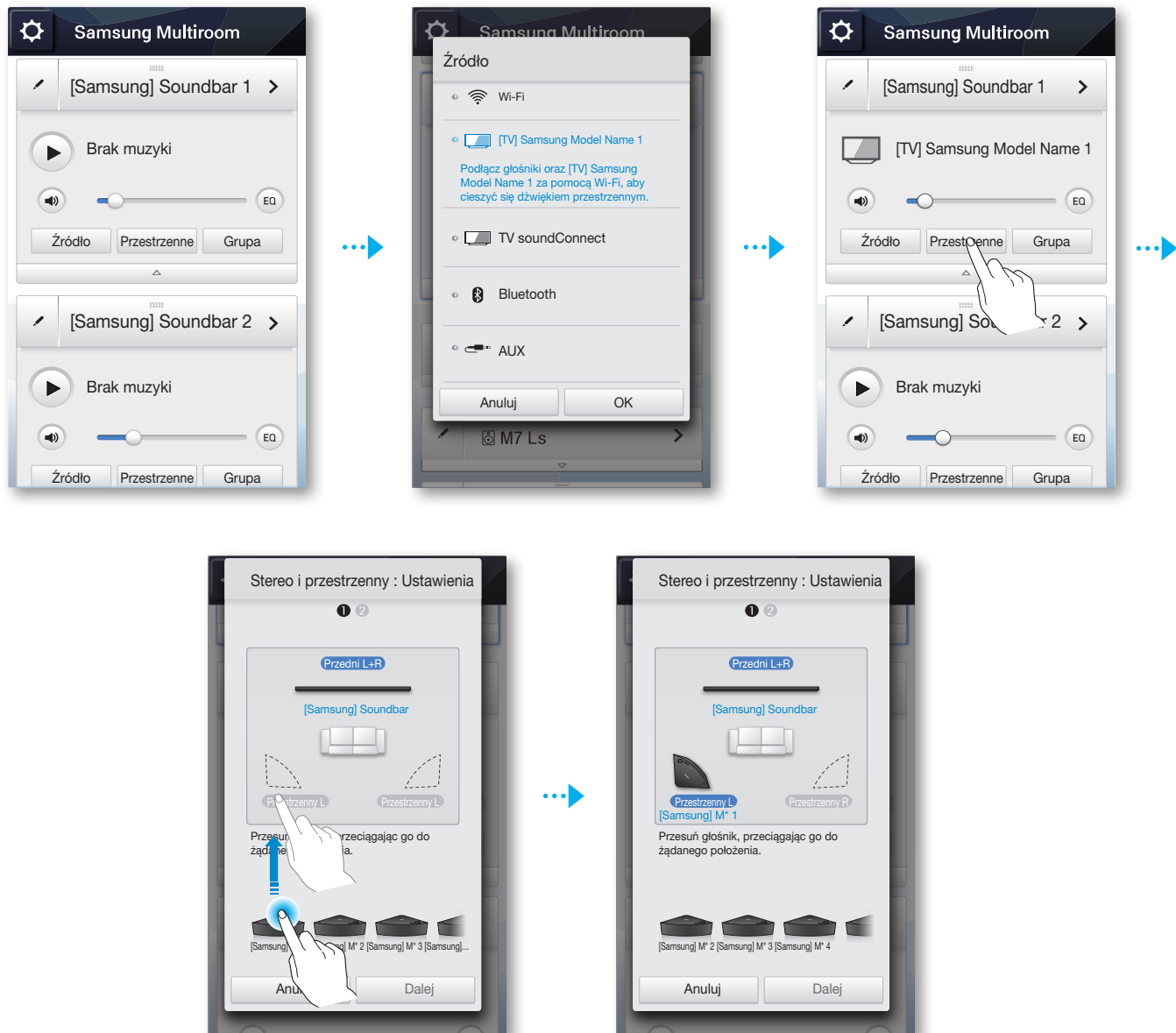
- Ustawienia → Dźwięk → Ustawienia głośnika → Multiroom Link → Surround



■ Słuchanie dźwięku przestrzennego za pomocą urządzeń SoundBar oraz Multiroom Audio.

- Można skonfigurować tryb Surround+SoundBar za pomocą aplikacji Multiroom lub menu telewizora. Patrz instrukcje poniżej.
- 
 - Jeżeli źródło dźwięku przesyłanego do urządzenia SoundBar jest zakodowane w formacie DTS, dźwięk będzie odtwarzany tylko przez głośniki, które są skonfigurowane jako Przedni Lewy i Przedni Prawy.

■ Konfigurowanie trybu Surround+SoundBar za pomocą aplikacji Multiroom



■ Konfigurowanie trybu Surround+SoundBar telewizora za pomocą menu telewizora.

- Ustawienia → Ustawienia głośnika → Multiroom Link → Soundbar+Surround

