



**SAMSUNG**

Instrukcja obsługi

# Multiroom Link

(Dla użytkowników listwy Soundbar)

## Wyobraź sobie możliwości

Dziękujemy za zakup produktu firmy Samsung

W celu uzyskania pełniejszej obsługi produkt należy zarejestrować na stronie internetowej

[www.samsung.com/register](http://www.samsung.com/register)

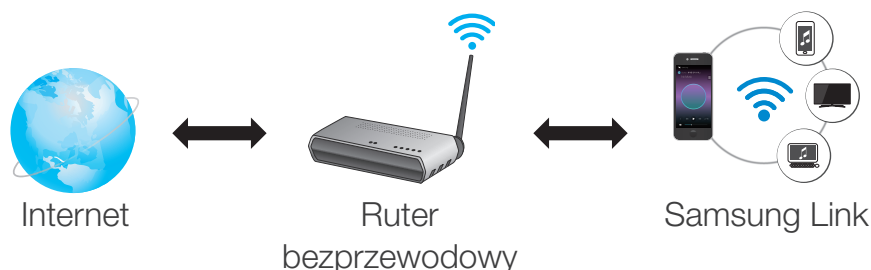
Rysunki i ilustracje znajdujące się w tej instrukcji obsługi służą wyłącznie jako źródło informacji i mogą różnić się od rzeczywistego wyglądu produktu.

# SPIS TREŚCI

<b>POŁĄCZENIA</b>	<b>3</b>	<b>Konfiguracja głośnika</b>	<b>28</b>
Przygotowanie do podłączenia	3	Konfiguracja alarmu	28
Instalacja aplikacji Samsung Multiroom	3	Konfiguracja czasu na sen	29
Otwieranie aplikacji Samsung Multiroom	3	Zmiana nazwy urządzenia	30
Połączenie bezprzewodowe	4	<b>Korzystanie z menu Ustawienia</b>	<b>31</b>
Automatyczne łączenie z siecią bezprzewodową (Android/iOS)	4	Dodaj głośnik	31
Ręczne łączenie z siecią bezprzewodową (Android)	6	Przewodnik	32
Ręczne łączenie z siecią bezprzewodową (iOS)	8	Usługi	32
Podłączanie za pomocą przewodu sieci LAN	12	Ustawienia urządzenia	33
Dodawanie głośnika	13	Zegar	37
Połączenie za pomocą koncentratora (do nabycia osobno)	15	Pomoc techniczna	38
Dodawanie listwy Soundbar do koncentratora	17	Informacja	40
Podłączanie dodatkowego koncentratora (sprzedawany oddzielnie)	18	<b>PODŁĄCZANIE WIĘCEJ NIŻ JEDNEGO URZĄDZENIA</b>	<b>41</b>
<b>KORZYSTANIE Z APLIKACJI SAMSUNG MULTIROOM</b>	<b>19</b>	Wybór urządzenia	41
Aplikacja w skrócie	19	Wybór innego urządzenia odtwarzającego	41
Zmiana źródła wejściowego	20	Ustawianie grup	42
Odtwarzanie muzyki	21	Ustawianie trybu dźwięku przestrzennego	43
Odtwarzanie pliku muzycznego zapisanego w urządzeniu mobilnym	21	<b>KORZYSTANIE Z INNYCH FUNKCJI</b>	<b>45</b>
Słuchanie muzyki przesyłanej strumieniowo	24	Odtwarzanie treści multimedialnych zapisanych na komputerze	45
Słuchanie muzyki z pobliskich urządzeń	24	Wireless Audio - Multiroom for Desktop	45
Słuchanie radia internetowego	25	<b>ROZWIĄZYWANIE PROBLEMÓW</b>	<b>48</b>
Śledzenie stacji	26		
Programowanie kanałów	27		

# POŁĄCZENIA

## PRZYGOTOWANIE DO PODŁĄCZENIA



- 1 Wymagania: Ruter bezprzewodowy, urządzenie mobilne
- 2 Ruter bezprzewodowy należy podłączyć do Internetu.
- 3 Urządzenie mobilne należy podłączyć do rutera za pomocą połączenia Wi-Fi.

### • Instalacja aplikacji Samsung Multiroom

Aby móc korzystać z urządzenia, należy pobrać aplikację **Samsung Multiroom** ze sklepu Google play lub App Store i ją zainstalować.

Zainstalowanie aplikacji **Samsung Multiroom** umożliwia temu urządzeniu odtwarzanie muzyki z urządzenia mobilnego, z podłączonych urządzeń, z innych źródeł oraz z internetowych stacji radiowych.

#### Android

- \* Nazwa do wyszukania :  
**Samsung Multiroom**



#### iOS

- \* Nazwa do wyszukania :  
**Samsung Multiroom**



### • Otwieranie aplikacji Samsung Multiroom

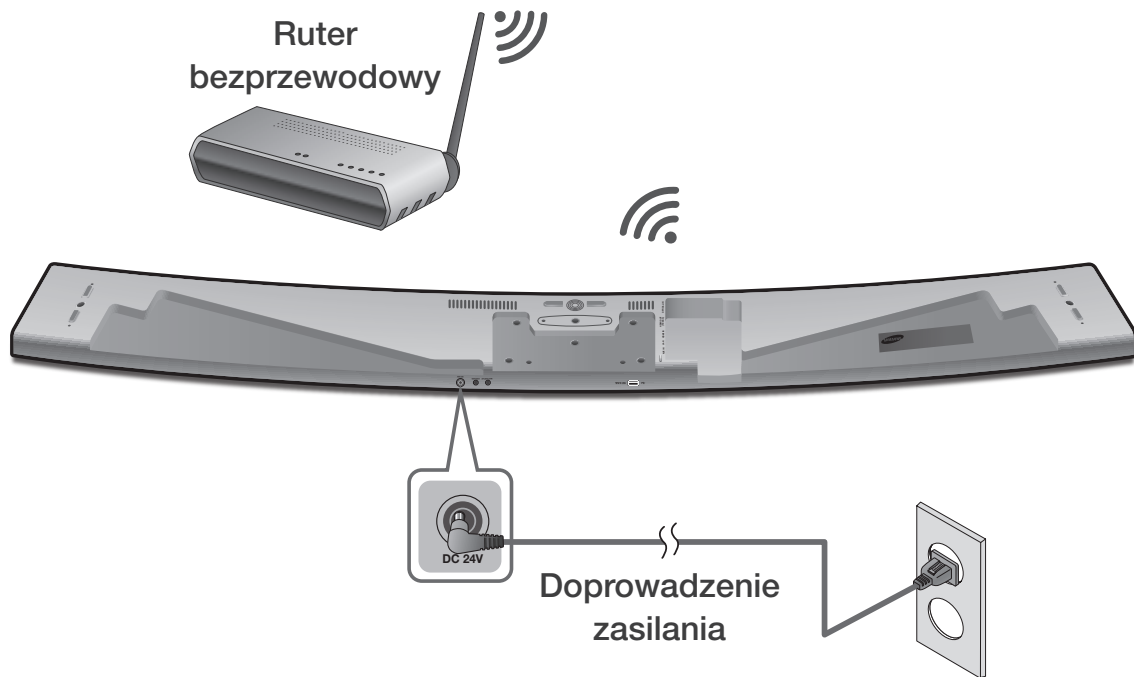
Aby otworzyć aplikację **Samsung Multiroom**, naciśnij ikonę aplikacji Multiroom w urządzeniu mobilnym.



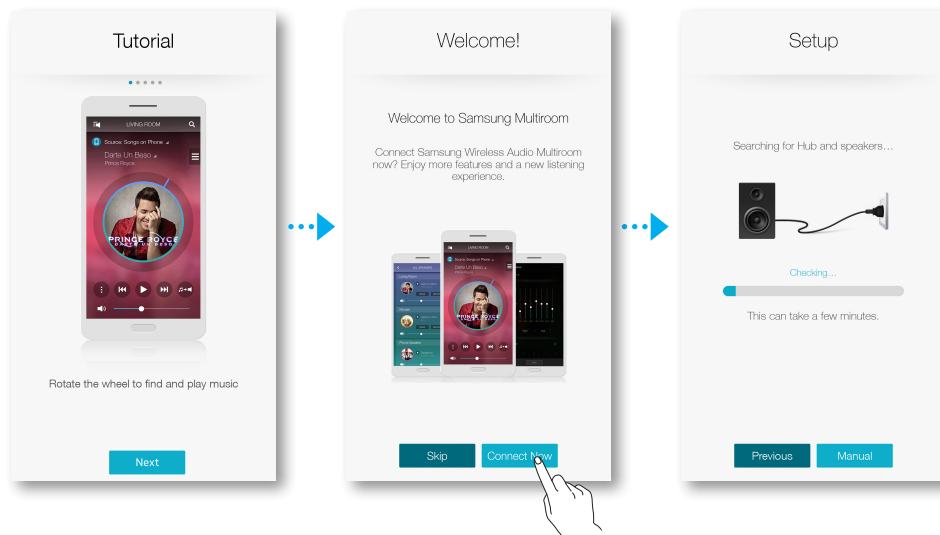
- Zamknij aplikację **Samsung Multiroom**, gdy urządzenia audio nie są używane, w przeciwnym razie aplikacja powoduje zbędne zużycie energii akumulatora urządzenia inteligentnego.

## POŁĄCZENIE BEZPRZEWODOWE

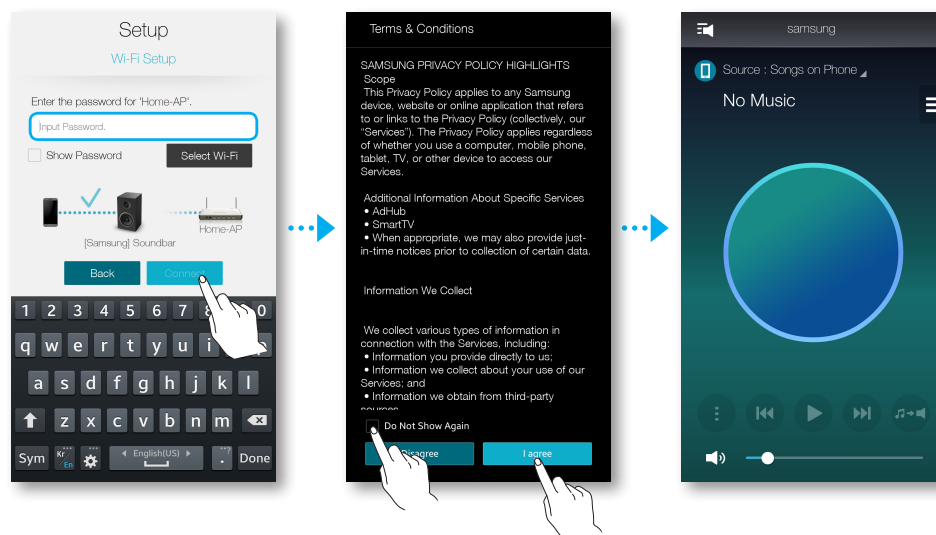
- Automatyczne łączenie z siecią bezprzewodową (Android/iOS)



- 1 Podłącz urządzenie do gniazda elektrycznego.
- 2 W urządzeniu mobilnym wybierz aplikację **Samsung Multiroom**.
- 3 Zapoznaj się z **Samoucpek** i naciśnij przycisk **Connect Now**.
  - Rozpocznie się wyszukiwanie dostępnego urządzenia.



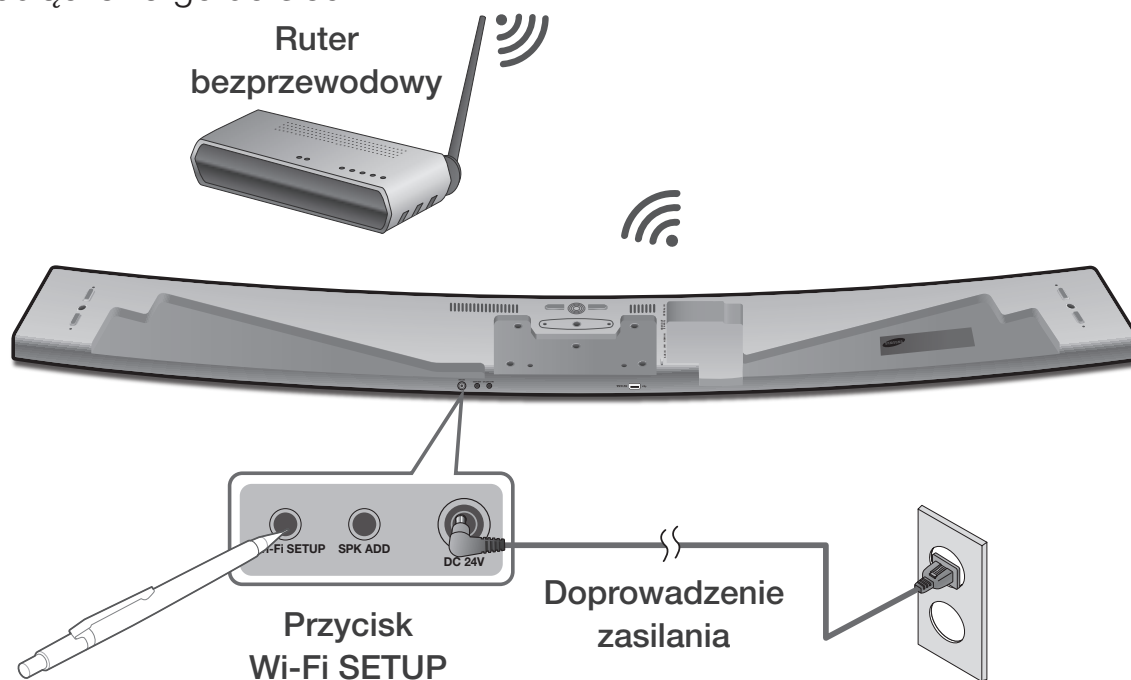
- 4 Po znalezieniu dostępnego urządzenia nastąpi próba połączenia z siecią bezprzewodową. Jeśli sieć jest zabezpieczona, na ekranie urządzenia mobilnego pojawi się prośba o podanie hasła. Wprowadź hasło przy użyciu klawiatury ekranowej.
- W zależności od środowiska sieciowego urządzenia mogą nie zostać połączone automatycznie. Wybierz i kontynuuj wprowadzanie ustawień ręcznych, jeśli nie zostanie odnalezione urządzenie, które można podłączyć. (🔍 Android strony 6–7, iOS strony 8–11)
  - Wybierz i zastosuj ustawienia ręcznie, aby podłączyć model HW-H750 lub HW-H751 do sieci. (🔍 Android strony 6–7, iOS strony 8–11)
- 5 Naciśnij **Połącz**.
- Połączenie sieciowe zostanie nawiązane.



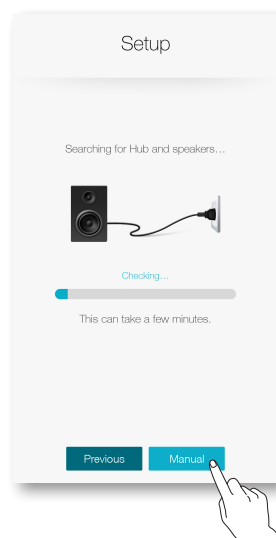
- Aby zapewnić bezpieczne połączenie sieciowe, należy wprowadzić prawidłowe hasło.
  - W celu nawiązania połączenia z zabezpieczoną bezprzewodową siecią domową lub firmową skonsultuj się z dostawcą usług internetowych lub administratorem sieci.
- Jeśli urządzenie nie może nawiązać połączenia z siecią lub połączenie sieciowe nie działa poprawnie, umieść urządzenie bliżej koncentratora lub routera i spróbuj ponownie.
- Odległość między urządzeniami lub przeszkody i zakłócenia powodowane przez inne urządzenia bezprzewodowe mogą utrudniać komunikację pomiędzy tym urządzeniem a siecią.
- To urządzenie może zostać wykryte przez inne urządzenia Wi-Fi. Nie będą one jednak mogły się z nim połączyć.
- Po pierwszym nawiązaniu połączenia Wi-Fi jest ono utrzymywane, chyba że nastąpi wymiana routera sieci bezprzewodowej lub zmiana jego ustawień sieciowych.

## • Ręczne łączenie z siecią bezprzewodową (Android)

W zależności od środowiska sieciowego urządzenia mogą nie zostać połączone automatycznie. W takiej sytuacji możliwe jest ręczne skonfigurowanie urządzenia w celu podłączenia go do sieci.



**1** Jeśli konfiguracja automatyczna zawiedzie, wybierz opcję **Ręcznie**.

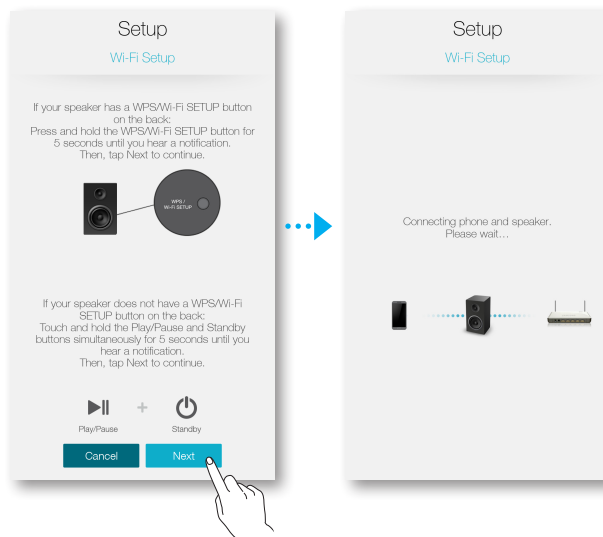


**2** Po włączeniu urządzenia naciśnij i przytrzymaj przez 5 sekund przycisk **Wi-Fi SETUP** znajdujący się z tyłu.

- Na wyświetlaczu urządzenia zostanie wyświetlony komunikat **WIFI SETUP** i pojawi się sygnał.
- Funkcję **Wi-Fi SETUP** można również uruchomić, naciskając i przytrzymując przez 7 sekund przycisk **Anynet+** na pilocie.
- Urządzenie może odczekać 2 minuty w trybie gotowości, aż zostanie nawiązane połączenie Wi-Fi.

### 3 W urządzeniu mobilnym naciśnij **Dalej**.

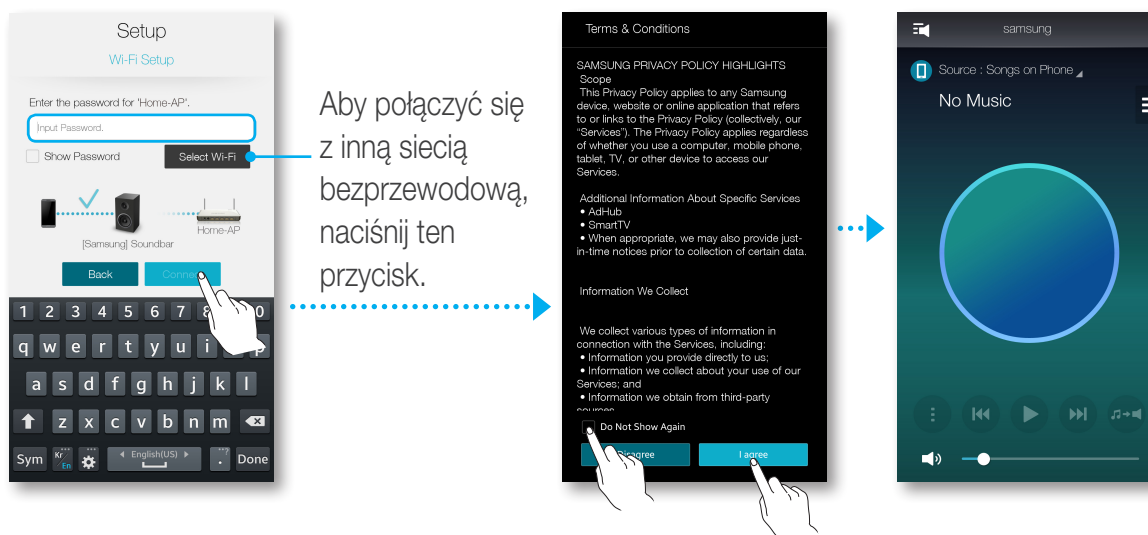
- Rozpocznie się wyszukiwanie dostępnego urządzenia.



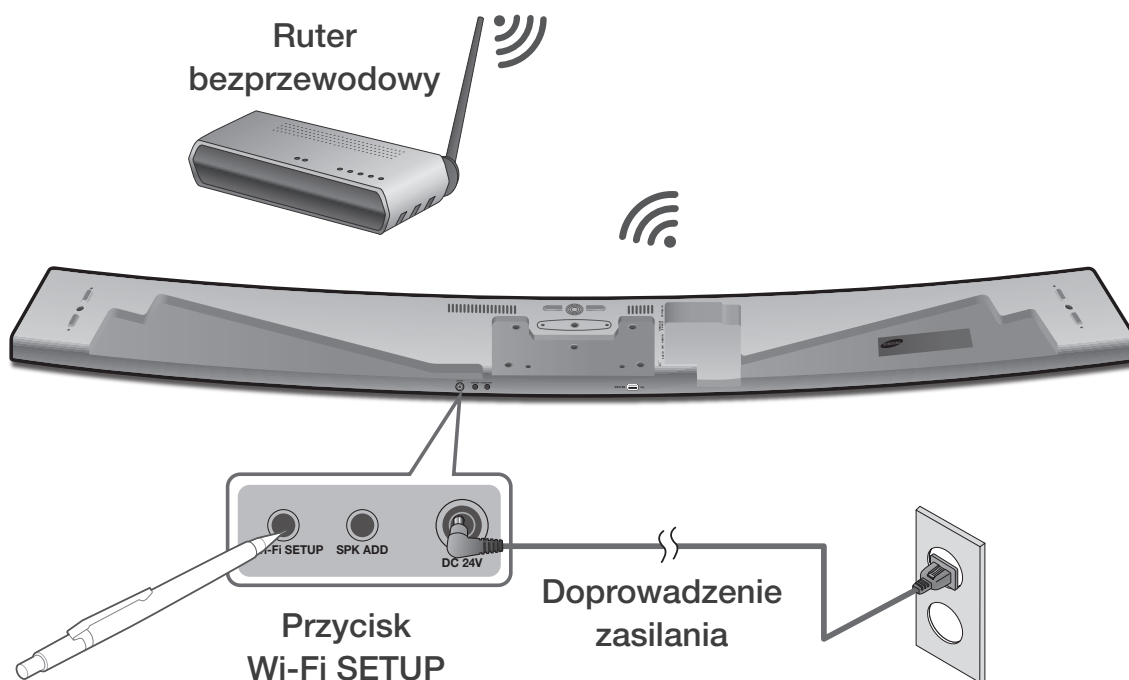
### 4 Po znalezieniu dostępnego urządzenia nastąpi najpierw próba nawiązania połączenia z urządzeniem mobilnym, a następnie z siecią bezprzewodową. Jeśli sieć jest zabezpieczona, na ekranie urządzenia mobilnego pojawi się prośba o podanie hasła. Wprowadź hasło przy użyciu klawiatury ekranowej.

### 5 Naciśnij **Połącz**.

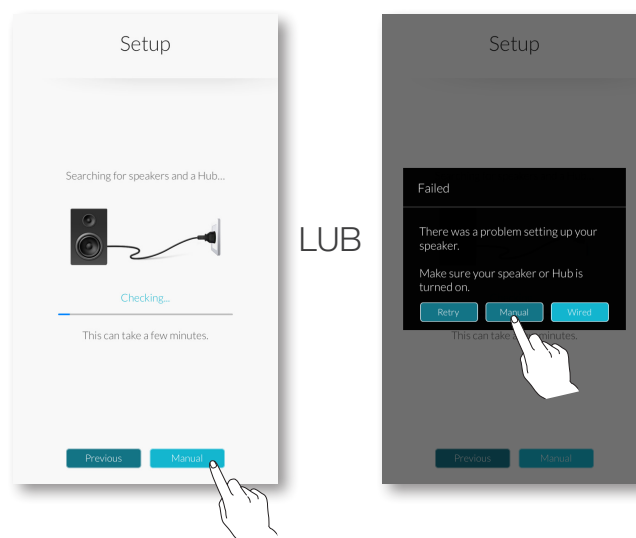
- Połączenie sieciowe zostanie nawiązane.



## • Ręczne łączenie z siecią bezprzewodową (iOS)



**1** Jeśli konfiguracja automatyczna zawiedzie, wybierz opcję **Ręcznie**.

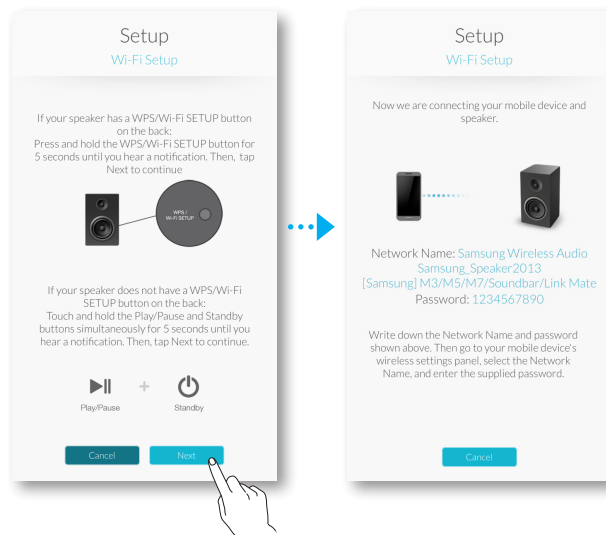


**2** Po włączeniu urządzenia naciśnij i przytrzymaj przez 5 sekund przycisk **Wi-Fi SETUP** znajdujący się z tyłu.

- Na wyświetlaczu urządzenia zostanie wyświetlony komunikat **WIFI SETUP** i pojawi się sygnał.
- Funkcję **Wi-Fi SETUP** można również uruchomić, naciskając i przytrzymując przez 7 sekund przycisk **Anynet+** na pilocie.
- Urządzenie może odczekać 2 minuty w trybie gotowości, aż zostanie nawiązane połączenie Wi-Fi.

### 3 W urządzeniu mobilnym naciśnij **Dalej**.

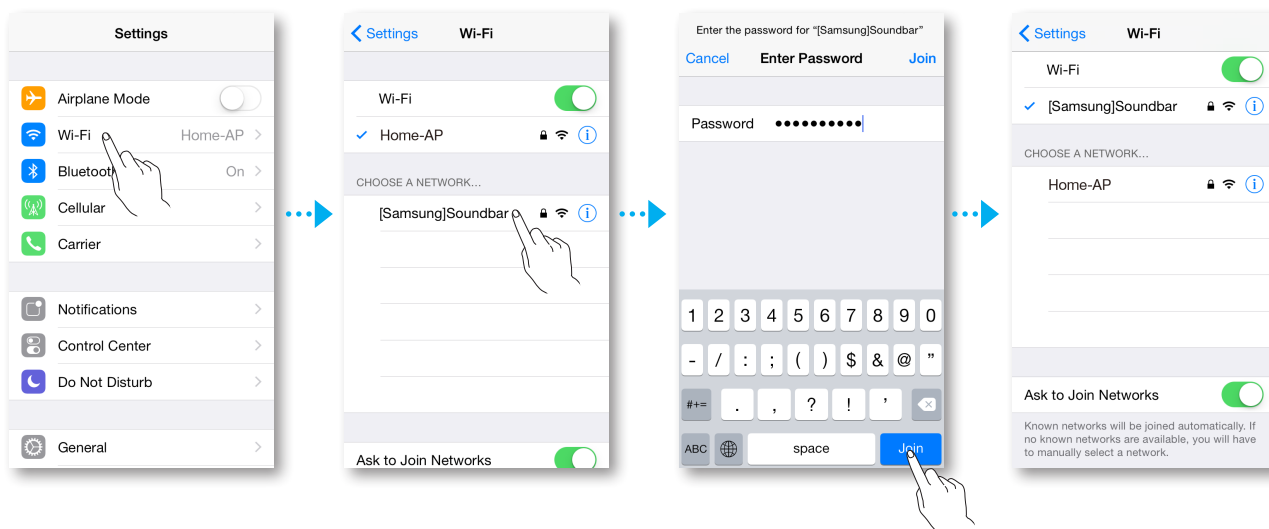
- Rozpocznie się wyszukiwanie dostępnego urządzenia.



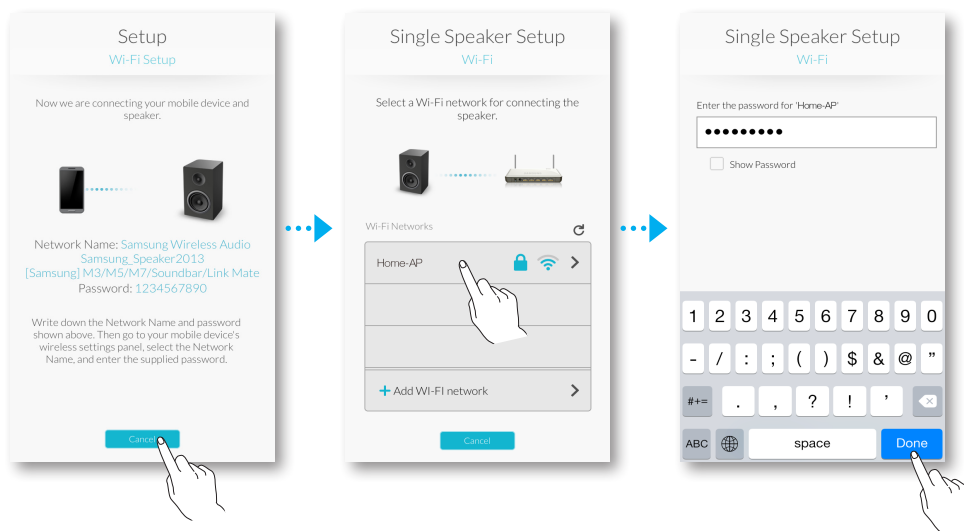
### 4 Przejdź do menu **Ustawienia** → **Wi-Fi** w systemie iOS, a następnie wybierz opcję **[Samsung] Soundbar**.

### 5 Aby podłączyć urządzenie mobilne do urządzenia, wprowadź hasło przy użyciu klawiatury wyświetlonej na ekranie.

- Domyślne hasło to **1234567890**.
- Zostanie nawiązane połączenie pomiędzy urządzeniem a urządzeniem mobilnym.

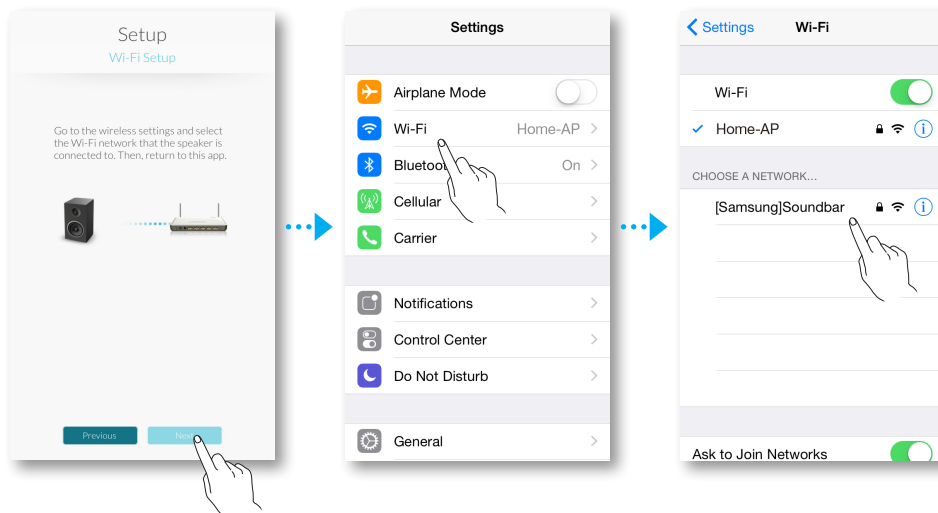


- 6 Wróć do aplikacji **Samsung Multiroom**.
- 7 Wybierz opcję **Dalej**.
- 8 Z listy sieci bezprzewodowych wybierz swoją sieć.
- 9 Jeśli sieć jest zabezpieczona, na ekranie urządzenia mobilnego pojawi się prośba o podanie hasła. Wprowadź hasło przy użyciu klawiatury ekranowej.
  - Po jego wprowadzeniu urządzenie połączy się z siecią.



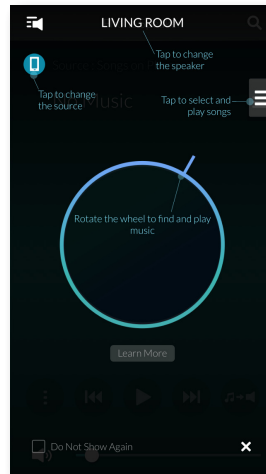
- 10 Przejdź do menu **Ustawienia** → **Wi-Fi** w systemie iOS, a następnie wybierz sieć, do której podłączone jest urządzenie.  
(Urządzenie oraz urządzenie mobilne muszą być podłączone do tego samego routera bezprzewodowego.)
  - Urządzenie mobilne połączy się z siecią.

- 11 Po ukończeniu połączenia kliknij przycisk **Dalej**.

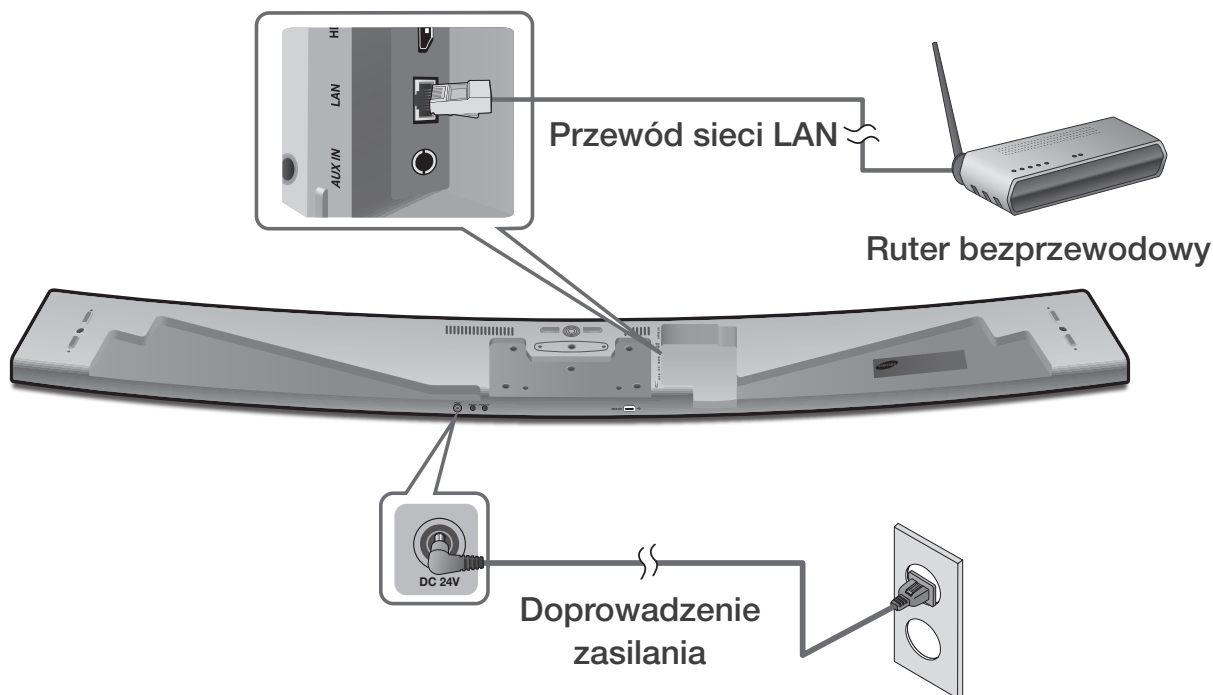


## 12 Wróć do aplikacji **Samsung Multiroom**.

- Wszystkie połączenia sieciowe zostały nawiązane.





## PODŁĄCZANIE ZA POMOCĄ PRZEWODU SIECI LAN

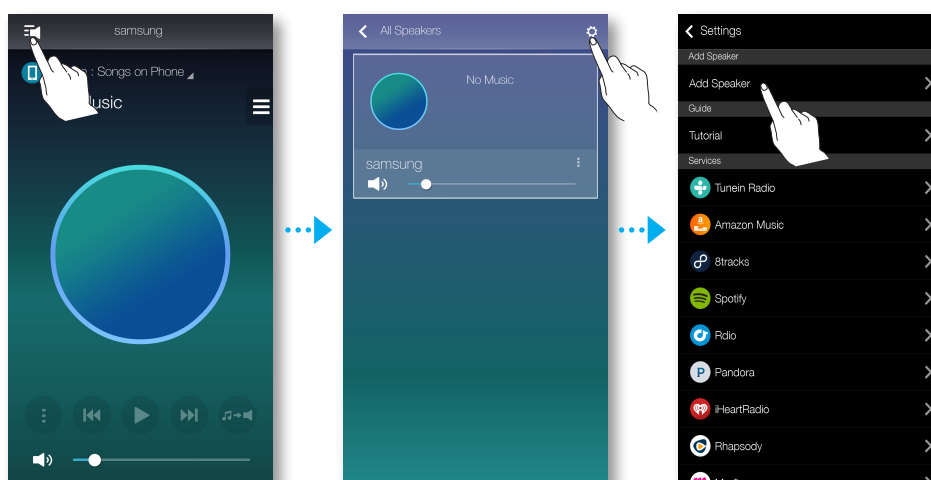


- 1 Podłącz jeden koniec przewodu sieci LAN do gniazda LAN urządzenia, a drugi koniec do rutera bezprzewodowego.  
(Urządzenie oraz urządzenie mobilne muszą być podłączone do tego samego rutera bezprzewodowego.)
- 2 Podłącz urządzenie do gniazda elektrycznego.
- 3 Uruchom aplikację **Samsung Multiroom** na urządzeniu mobilnym. Kontynuuj podłączanie głośnika. (🔍 Patrz strony 4–5)

## DODAWANIE GŁOŚNIKA

Aby dodać kolejny głośnik do już istniejącego połączenia, użyj funkcji **Dodaj głośnik**.

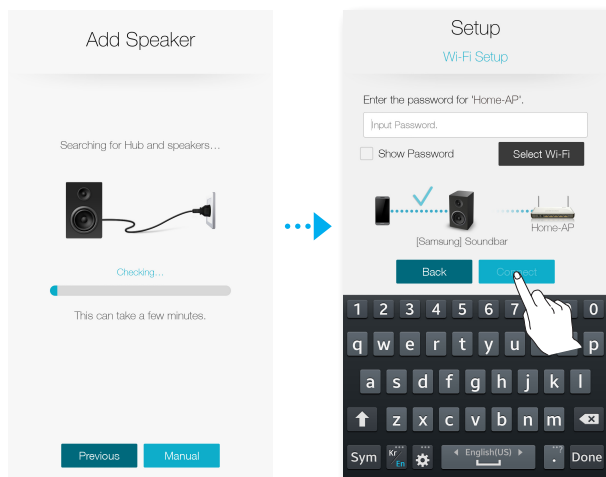
- 1 Uruchom aplikację **Samsung Multiroom** w urządzeniu mobilnym.
- 2 Naciśnij , aby wyświetlić listę wszystkich głośników.
- 3 Naciśnij .
- 4 Naciśnij **Dodaj głośnik**.



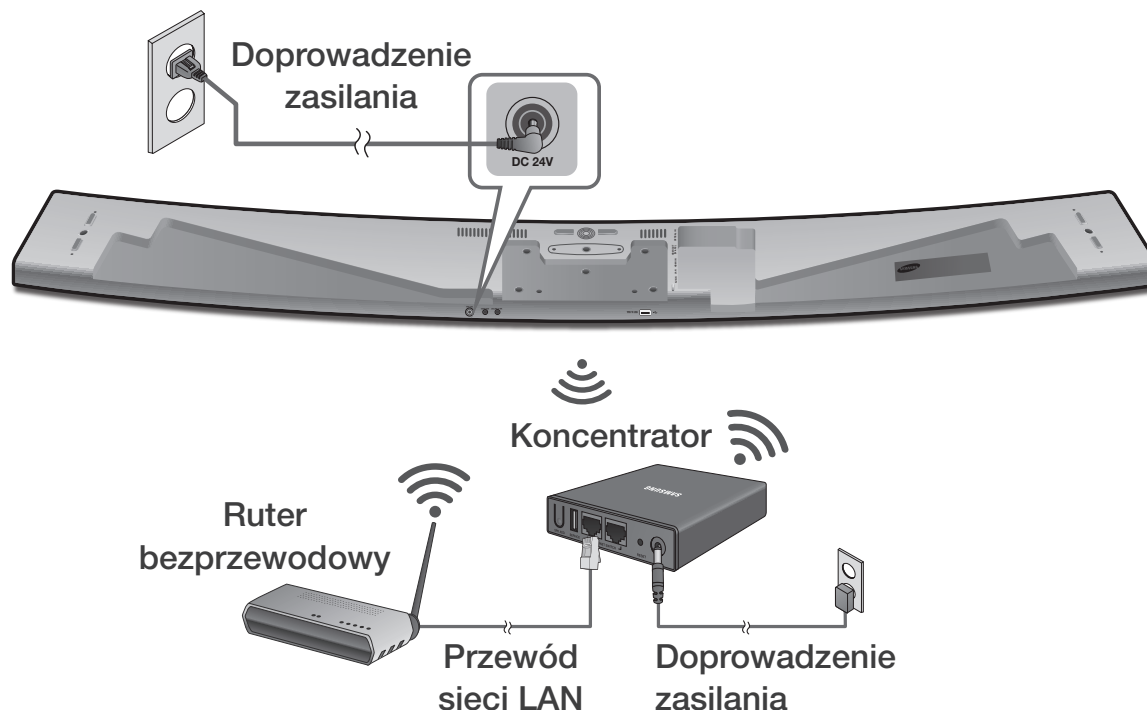
- 5 Podłącz przewód zasilania głośnika, który ma zostać dodany, do gniazdka ściennego.
  - Podłączenie przewodu zasilania głośnika do gniazdka ściennego spowoduje automatyczne przełączenie połączenia Wi-Fi na tryb gotowości.
  - Urządzenie może odczekać 2 minuty w trybie gotowości, aż zostanie nawiązane połączenie Wi-Fi.
- 6 Po znalezieniu dostępnego urządzenia nastąpi próba połączenia z siecią bezprzewodową. Jeśli sieć jest zabezpieczona, na ekranie urządzenia mobilnego pojawi się prośba o podanie hasła. Wprowadź hasło przy użyciu klawiatury ekranowej.
  - W zależności od środowiska sieciowego urządzenia mogą nie zostać połączone automatycznie. Wybierz i kontynuuj wprowadzanie ustawień ręcznych, jeśli nie zostanie odnalezione urządzenie, które można podłączyć. (📱 Android strony 6–7, iOS strony 8–11)



## 7 Naciśnij **Połącz**.

- Dodatkowy nowy głośnik został dodany.





## POŁĄCZENIE ZA POMOCĄ KONCENTRATORA (DO NABYCIA OSOBNO)



- 1 Podłącz przewód sieci LAN do rutera i gniazda **ETHERNET SWITCH** z tyłu koncentratora.
  -  • Jeśli urządzenie zostało już podłączone do rutera przewodowo, odłącz przewód sieci LAN od urządzenia, a następnie użyj go do połączenia koncentratora z routerem.
  - Przewód sieci LAN można podłączyć do dowolnego gniazda **ETHERNET SWITCH** na koncentratorze.
- 2 Podłącz przewód zasilania koncentratora do gniazda zasilania z tyłu koncentratora, a następnie do gniazdzka elektrycznego.
- 3 Wskaźniki zasilania (⏻) i koncentratora (⏚) z przodu koncentratora zaświecą się. Gdy zaczną migać wskaźnik połączenia (📶), podłącz urządzenie/-a do gniazdzka elektrycznego.  
Jeśli wskaźnik połączenia koncentratora nie miga, naciśnij przycisk **SPK ADD** z tyłu koncentratora.
  -  • Jeśli chcesz dodać kilka urządzeń, podłącz wszystkie do gniazdek elektrycznych. Jeśli nie podłączasz wszystkich urządzeń, zapoznaj się ze stronami 13–14.

4 Po nawiązaniu połączenia na wyświetlaczu urządzenia zostanie wyświetlony komunikat **NETWORK CONNECTED** i pojawi się sygnał.

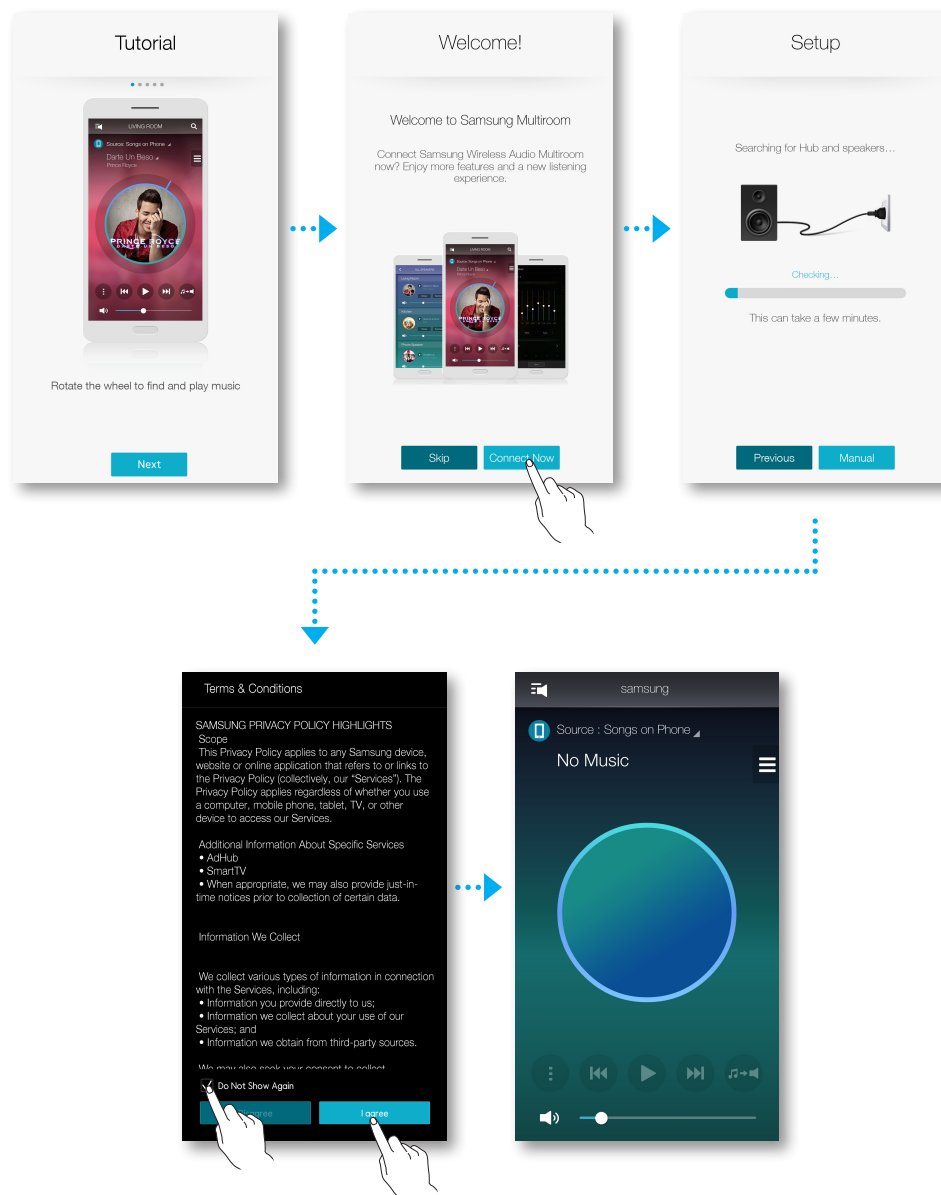


- Podczas łączenia urządzeń z koncentratorem umieść każde z nich w odległości przynajmniej 50 cm od koncentratora.
- Urządzenie mobilne nie połączy się z tym urządzeniem ani koncentratorem, jeśli ruter bezprzewodowy nie jest dostępny.
- Aby sprawdzić, czy połączenie jest poprawne, sprawdź wskaźnik połączenia z przodu koncentratora.
  - Po pierwszym włączeniu koncentratora czas łączenia wynosi 20 minut. Wskaźnik połączenia (  ) będzie migać przez 20 minut do momentu nawiązania połączenia. Po naciśnięciu przycisku **SPK ADD** w celu podłączenia dodatkowych urządzeń czas ten zostaje skrócony do 10 minut. Wskaźnik połączenia (  ) będzie migać przez 10 minut do momentu nawiązania połączenia. Gdy miga wskaźnik połączenia, włącz urządzenie, które chcesz połączyć.
  - Jeśli tryb łączenia zostanie wyłączony, naciśnij przycisk **SPK ADD** z tyłu koncentratora, aby włączyć go ponownie. Wtedy uruchom urządzenie ponownie lub naciśnij i przytrzymaj przez ponad 5 sekund przycisk **SPK ADD** znajdujący się z tyłu urządzenia, aby podłączyć urządzenie do koncentratora.
- Aby zapewnić poprawne połączenie, przed włączeniem urządzenia połącz koncentrator z ruterem.
  - Połączenie urządzenia z koncentratorem może zająć kilka minut.
  - Po nawiązaniu połączenia wyemitowany zostanie krótki sygnał dźwiękowy.

5 Podłącz urządzenie mobilne do sieci Wi-Fi. (Koncentrator i urządzenie mobilne należy podłączyć do tego samego rutera).


6 Pobierz aplikację **Samsung Multiroom** ze sklepu Google Play lub App Store.

7 W urządzeniu mobilnym wybierz aplikację **Samsung Multiroom**. Rozpocznie się konfiguracja.



- 8 W przypadku niepowodzenia konfiguracji automatycznej uruchom aplikację ponownie i postępuj zgodnie z instrukcjami w instrukcji aplikacji w urządzeniu, aby połączyć urządzenie i koncentrator.

## ● Dodawanie listwy Soundbar do koncentratora

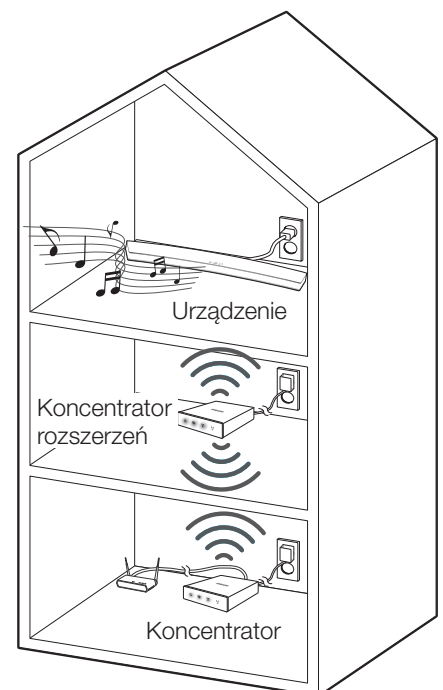
- 1 Naciśnij przycisk **SPK ADD** z tyłu koncentratora.
- 2 Gdy wskaźnik łączenia (  ) z przodu koncentratora zacznie migać, podłącz listwę Soundbar, którą chcesz dodać do gniazdka, naciśnij i przytrzymaj przez 1 sekundę przycisk **SPK ADD** znajdujący się z tyłu listwy Soundbar.
  - Funkcję **SPK ADD** listwy Soundbar można również uruchomić, naciskając i przytrzymując przez ponad 5 sekund przycisk **WOOFER** na pilocie.
  - Koncentrator wyszuka listwę Soundbar, którą można podłączyć, a następnie automatycznie się z nią połączy.

- 3 Po podłączeniu do koncentratora nowej listwy Soundbar na wyświetlaczu listwy Soundbar zostanie wyświetlony komunikat **NETWORK CONNECTED** i pojawi się sygnał.
  - 4 Uruchom aplikację **Samsung Multiroom** na urządzeniu mobilnym. Kontynuuj podłączanie głośnika. (📍 Patrz strony 4–5)
    - Nastąpi wyszukanie a następnie automatyczne podłączenie koncentratora podłączonego do routera bezprzewodowego.
- 📝 • Zmień nazwę podłączonej listwy Soundbar z poziomu aplikacji, aby można ją było łatwo odróżnić od innych. (📍 Patrz strona 30)

## • Podłączanie dodatkowego koncentratora (sprzedawany oddzielnie)

Połączenie urządzenia i koncentratora może się nie powieść, jeśli urządzenie i koncentrator znajdują się zbyt daleko od siebie lub na różnych piętrach. W takich przypadkach można połączyć ze sobą dwa koncentratory, przełączając drugi koncentrator w tryb wzmacniaka. Dodatkowy koncentrator wzmacnia sygnał i umożliwia połączenie urządzenia z najbliższym koncentratorem.

- 1 Ustaw koncentrator podłączony do routera bezprzewodowego w tryb łączenia, naciskając przycisk **SPK ADD** i przytrzymując przez 1 sekundę.
- 2 Podłącz nowy koncentrator używany jako rozgąłęziacz, a następnie naciśnij przycisk **SPK ADD** i przytrzymaj przez 10 sekund.
- 3 Wskaźniki nowo dodanego koncentratora wyłącza się i włącza ponownie, a koncentrator przełączy się w tryb wzmacniaka.
- 4 Po nawiązaniu połączenia między dwoma koncentratorami wskaźnik nowego koncentratora (📶) przestanie migać.



- 📝 • Jeśli urządzenie mobilne nie jest podłączone do routera bezprzewodowego za pośrednictwem połączenia Wi-Fi, to urządzenie nie będzie widoczne w aplikacji **Samsung Multiroom**.
- Umieść koncentrator w trybie wzmacniaka w odpowiednim miejscu między tym urządzeniem a koncentratorem połączonym z routerem bezprzewodowym.
  - Można ustawić tylko jeden koncentrator w trybie wzmacniaka.
  - Koncentrator może być niedostępny w niektórych krajach i regionach. W celu dokonania zakupu skontaktuj się z najbliższym sklepem lub centrum serwisowym firmy Samsung.

# KORZYSTANIE Z APLIKACJI SAMSUNG MULTIROOM

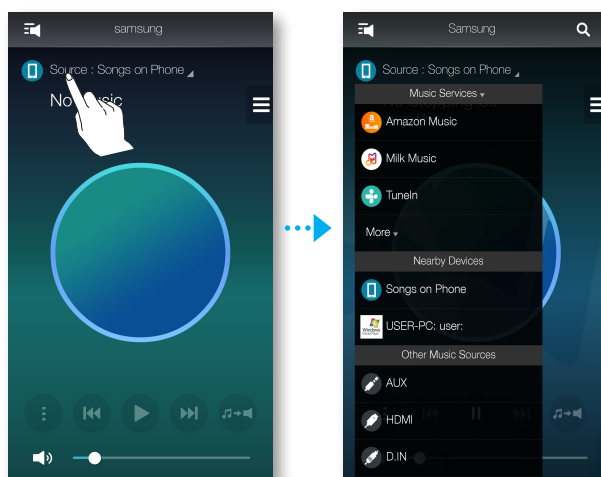
## APLIKACJA W SKRÓCIE



## ZMIANA ŹRÓDŁA WEJŚCIOWEGO


Istnieje możliwość zmiany źródła wejściowego (Usługi muzyczne, Pobliskie urządzenia lub inne urządzenie zewnętrzne) dla wybranego urządzenia.

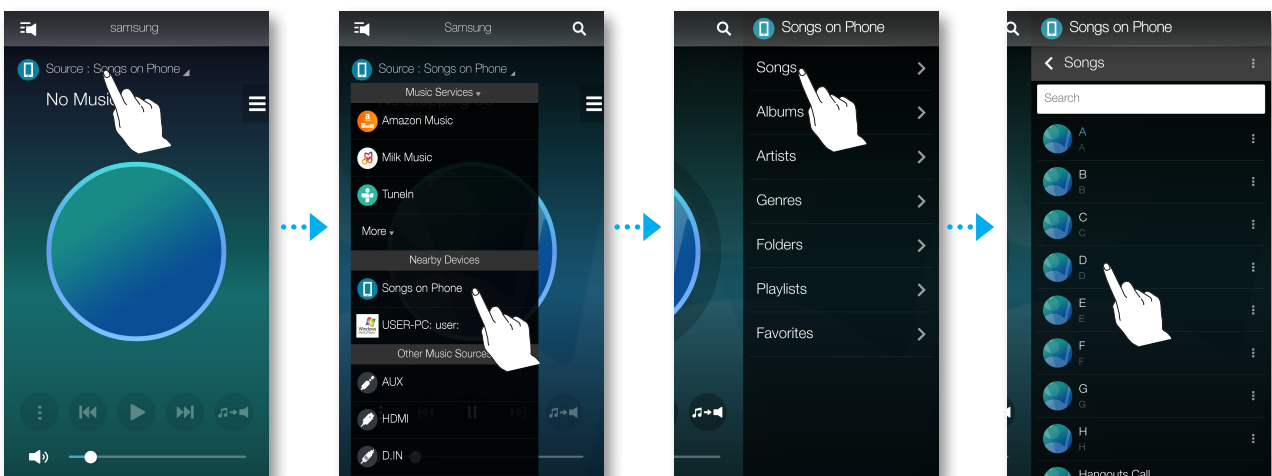
- 1 Naciśnij **Źródło**.
- 2 Z wyświetlonej listy źródeł wybierz żądane źródło.




## ODTWARZANIE MUZYKI

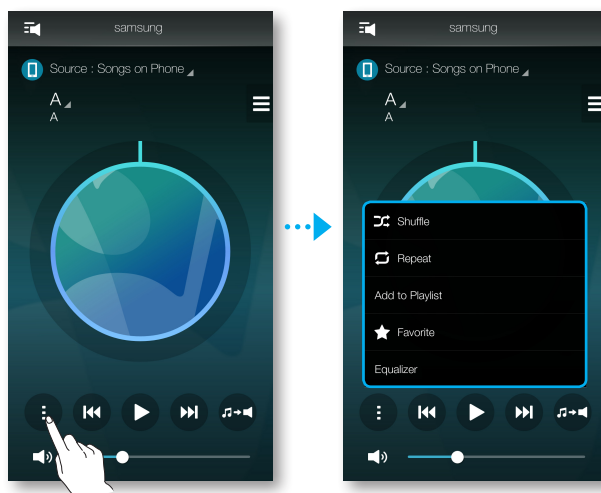
### • Odtwarzanie pliku muzycznego zapisanego w urządzeniu mobilnym

- 1 Naciśnij **Źródło**.
- 2 Wybierz **Utwory w telefonie** (pliki zapisane w urządzeniu mobilnym).
  - Jeśli źródło jest ustawione na muzykę z telefonu komórkowego, naciśnij .
- 3 Wybierz żądaną kategorię.
  - **Utwory** : Lista wszystkich plików muzycznych według nazwy.
  - **Albumy** : Lista wszystkich plików muzycznych według albumu.
  - **Wykonawcy** : Lista wszystkich plików muzycznych według wykonawcy.
  - **Gatunki** : Lista wszystkich plików muzycznych według gatunku.
  - **Foldery** : Lista wszystkich plików muzycznych według folderu.
  - **Listy odtw.** : Lista wszystkich plików muzycznych według listy odtwarzania.
  - **Ulubione strony** : Lista wszystkich plików muzycznych oznaczonych jako ulubione.
- 4 Po wybraniu kategorii znajdź i wybierz żądaną muzykę.




## Korzystanie z menu odtwarzania

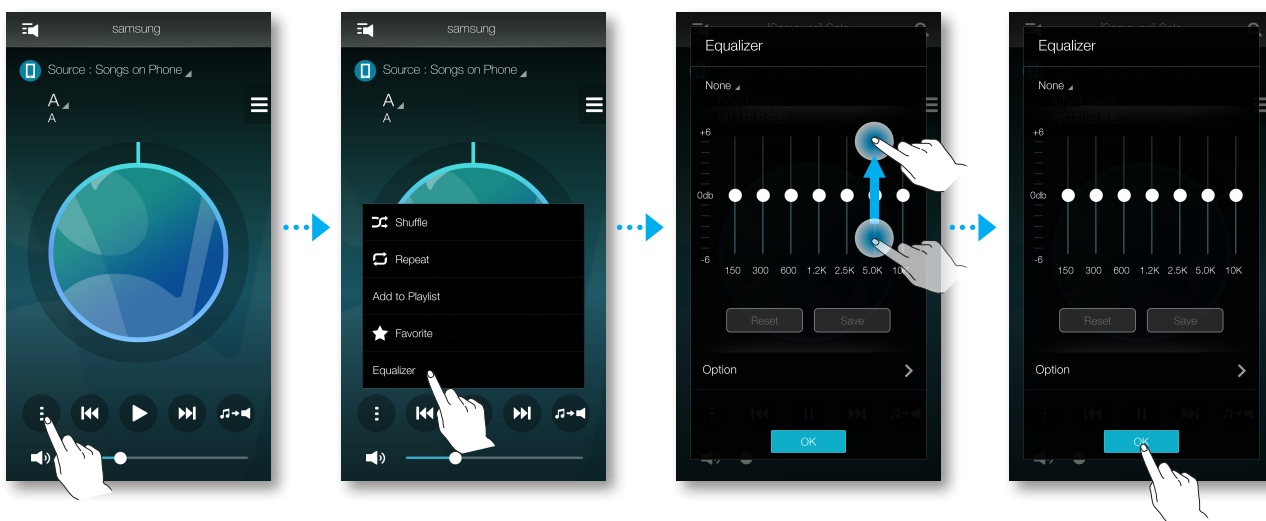
- 1 Naciśnij .
- 2 Gdy zostanie wyświetlone menu podręczne, wybierz żądaną funkcję.
  - **Losowo** : Powoduje losowe odtwarzanie plików muzycznych z aktualnej listy.
  - **Powtórz** : Powoduje powtarzanie bieżącego pliku muzycznego lub wszystkich plików muzycznych z aktualnej listy.
  - **Dod. do listy** : Powoduje utworzenie nowej listy odtwarzania lub dodanie obecnie odtwarzanego utworu do aktualnej listy.
  - **Ulubione** : Powoduje dodanie obecnie odtwarzanego pliku muzycznego do listy ulubionych.
  - **Korektor** : Umożliwia dostosowanie głośności poszczególnych częstotliwości aktualnie odtwarzanej muzyki w zależności od gatunku, preferencji i miejsca.



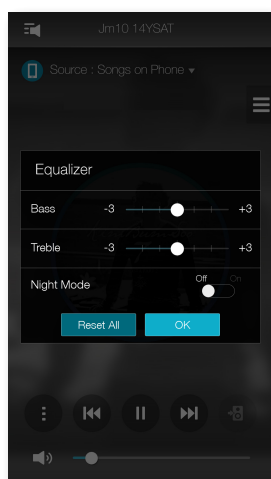
## Regulacja ustawień korektora

Użytkownik może utworzyć własne ustawienia, wybierając domyślne ustawienia fabryczne urządzenia lub ręcznie regulując częstotliwości zgodnie z preferencjami.

- 1 Naciśnij .
- 2 Gdy zostanie wyświetlone menu podręczne, naciśnij **Korektor**.
- 3 Aby dostosować zakresy częstotliwości tonów niskich lub wysokich, przeciągnij suwak w górę lub w dół.
- 4 Naciśnij **OK**.



<Tylko HW-H750, HW-H751>

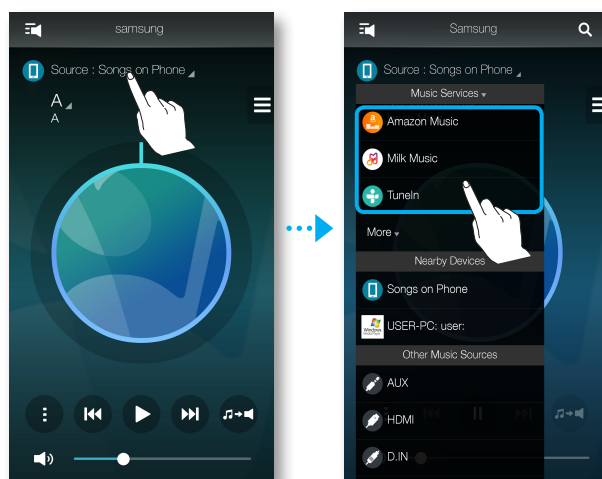


- Tryb korektora jest niedostępny, jeśli głośniki zostaną pogrupowane.

## • Słuchanie muzyki przesyłanej strumieniowo

Słuchanie muzyki przesyłanej strumieniowo.

- 1 Naciśnij **Źródło**.
- 2 Na liście **Usługi muzyczne** wybierz żądaną usługę.



- W zależności od regionu lub producenta obsługiwane usługi mogą się różnić.
- Subskrypcja usługi za pomocą urządzenia mobilnego może nie być możliwa. Aby korzystać z odpłatnej usługi, włącz jej subskrypcję z komputera.

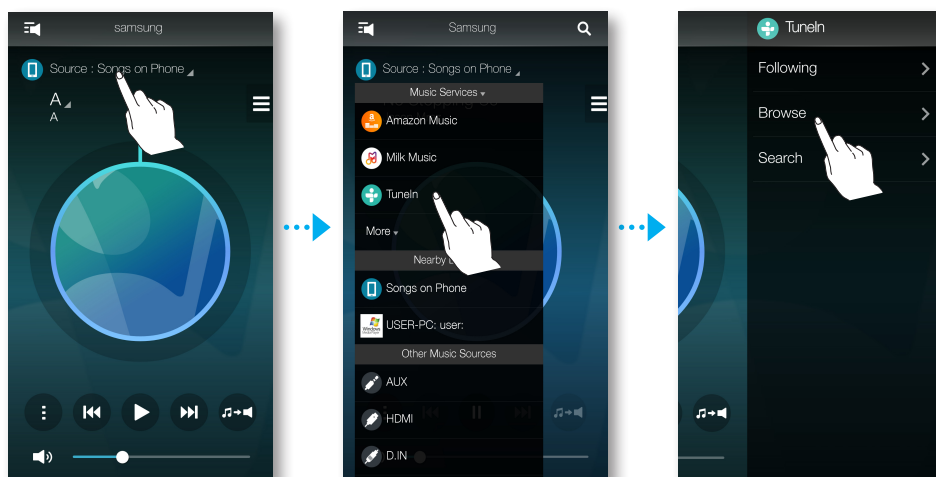
## • Słuchanie muzyki z pobliskich urządzeń

Istnieje możliwość słuchania muzyki zapisanej na innym urządzeniu podłączonym do tej samej sieci.

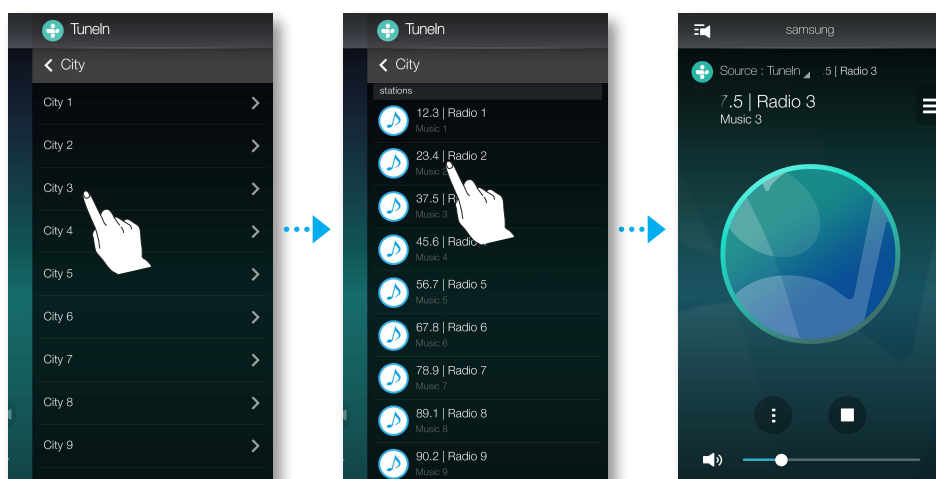
- 1 Naciśnij **Źródło**.
- 2 Na liście **Pobliskie urządzenia** wybierz żądane urządzenie.
- 3 Zapisane na nim pliki muzyczne można odtwarzać przy użyciu tego urządzenia.

## SŁUCHANIE RADIA INTERNETOWEGO

- 1 Naciśnij **Źródło**.
- 2 Wybierz **Tuneln**.
- 3 Wybierz żądaną kategorię.
  - **Śledzone** : Powoduje wyświetlenie listy zaprogramowanych stacji lub oznaczonych jako śledzone. Domyślnie na liście zaprogramowanych stacji wyświetlane są 3 stacje radiowe.
  - **Przeglądaj** : Zawiera listę wszystkich obsługiwanych internetowych stacji radiowych.
  - **Wyszukaj** : Umożliwia wyszukanie żądanej internetowej stacji radiowej przy użyciu klawiatury.



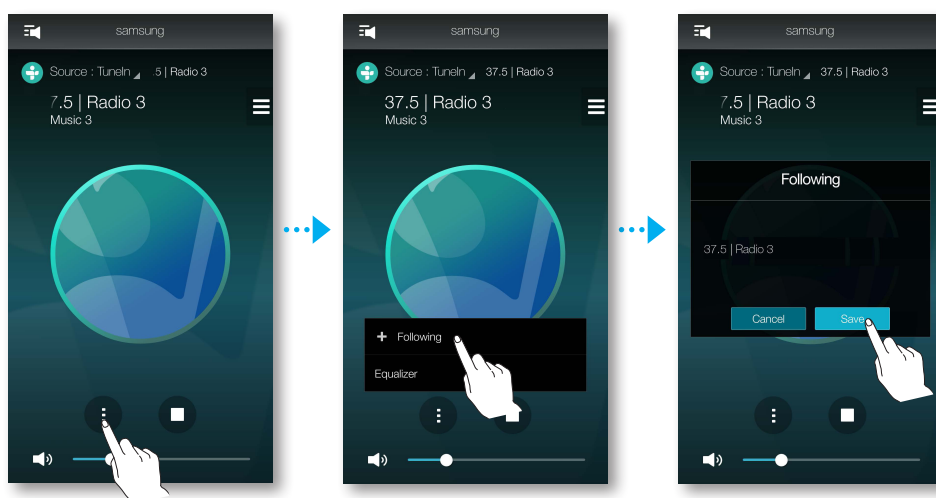
- 4 Po wybraniu kategorii znajdź i wybierz żądaną stację.



## • Śledzenie stacji



Użytkownik może dodać kanał do listy **Śledzone**.

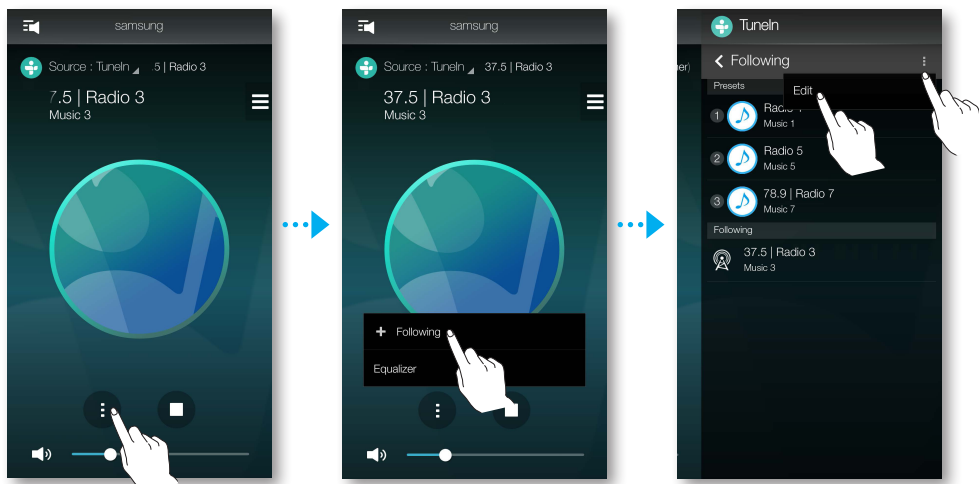
- 1 Wybierz żądany kanał.
- 2 Naciśnij **⋮**, aby wyświetlić menu podręczne, a następnie wybierz **+ Śledzone**.
- 3 Naciśnij **Zapisz**.
  - Aktualnie słuchany kanał zostanie dodany do listy **Śledzone**.



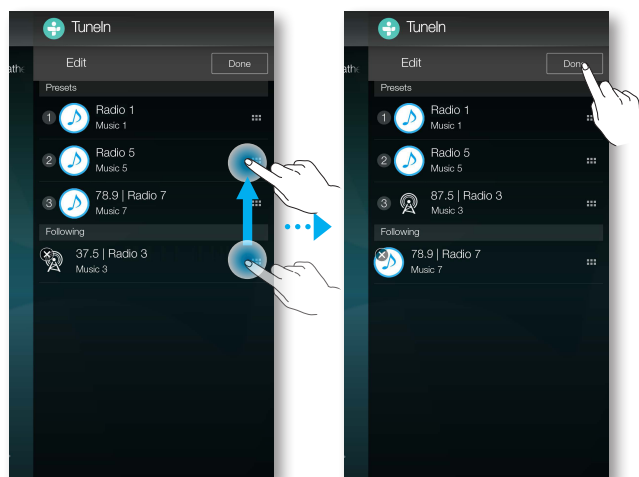
## • Programowanie kanałów

Śledzony kanał radia internetowego można dodać do listy zaprogramowanych stacji. Można też zmienić kolejność wyświetlania pozycji listy.

- 1 Naciśnij , aby wyświetlić menu podręczne, a następnie wybierz **+ Śledzone**.
- 2 Naciśnij , a następnie naciśnij **Edytuj**.





- 3 Przeciągnij żądany kanał z listy **Śledzone** na listę **Zaprogramowane**.
- 4 Aby zakończyć edycję, naciśnij **Gotowe**.

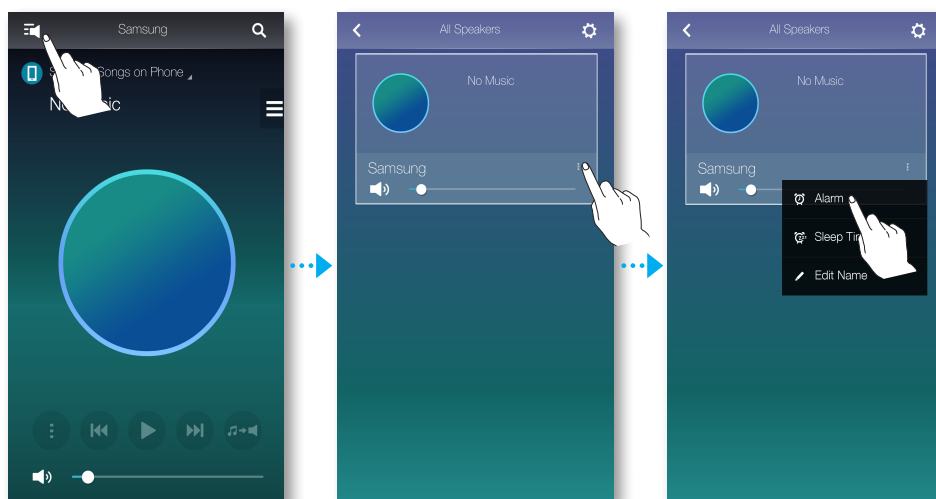


## KONFIGURACJA GŁOŚNIKA

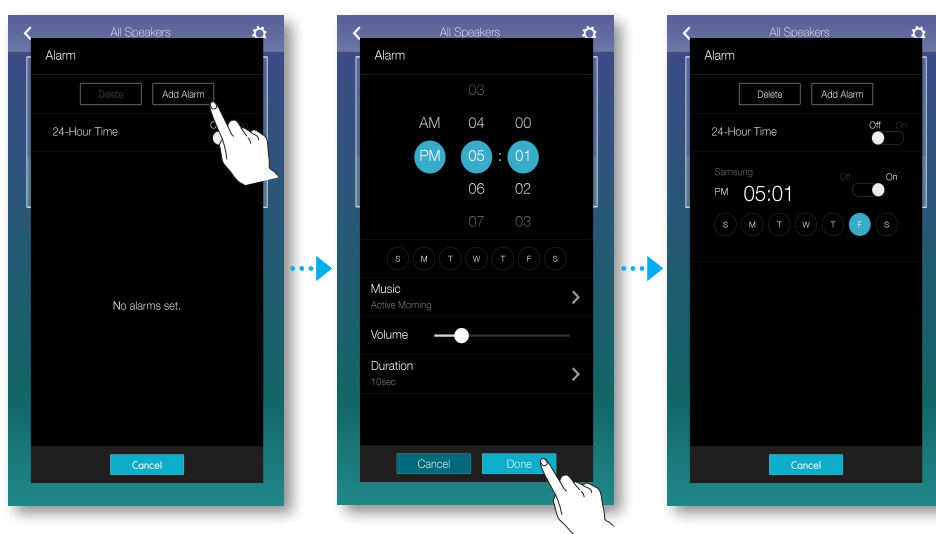
### • Konfiguracja alarmu

O określonej godzinie można słuchać serwisów dźwiękowych lub kanałów radiowych przy użyciu wybranego głośnika.

- 1 Naciśnij , aby wyświetlić listę wszystkich głośników.
- 2 Naciśnij  z żądanego urządzenia, a następnie naciśnij przycisk **Alarm** w wyświetlonym menu podręcznym.





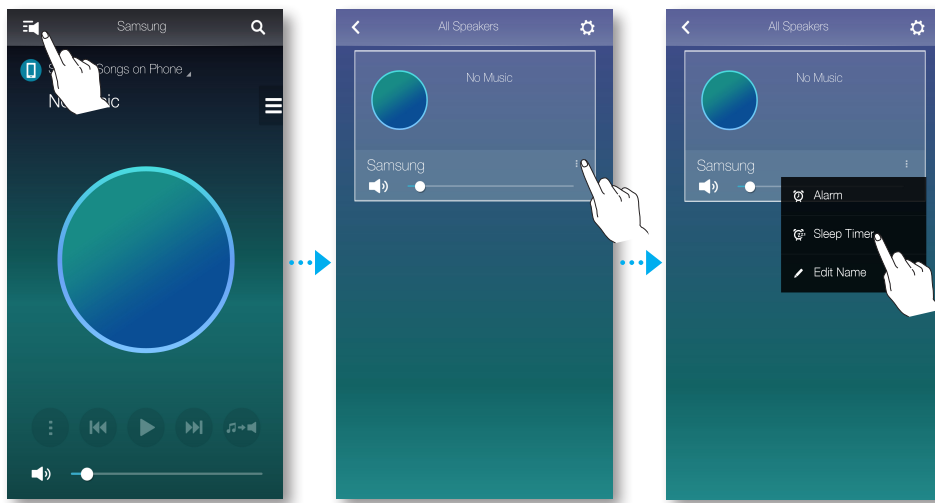
- 3 Naciśnij przycisk **Dodaj alarm** na liście alarmów.
- 4 Naciśnij przycisk **Gotowe** po skonfigurowaniu szczegółowych ustawień.



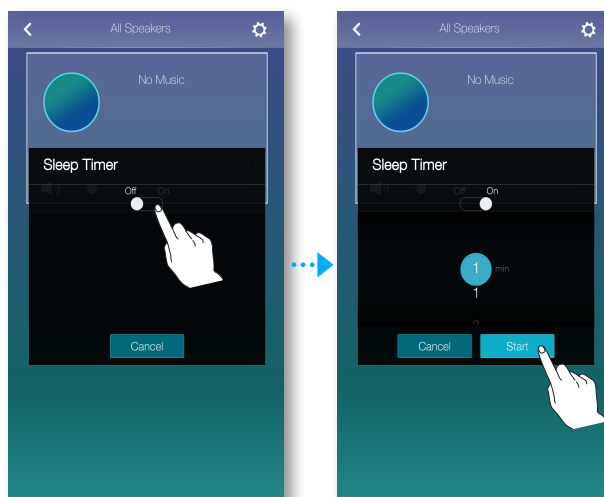
## • Konfiguracja czasu na sen

Głośnik można skonfigurować tak, aby automatycznie wyłączać wybrany głośnik po upływie określonego czasu.

- 1 Naciśnij , aby wyświetlić listę wszystkich głośników.
- 2 Naciśnij  z żądanego urządzenia, a następnie naciśnij przycisk **Auto. wyłączenie** w wyświetlonym menu podręcznym.





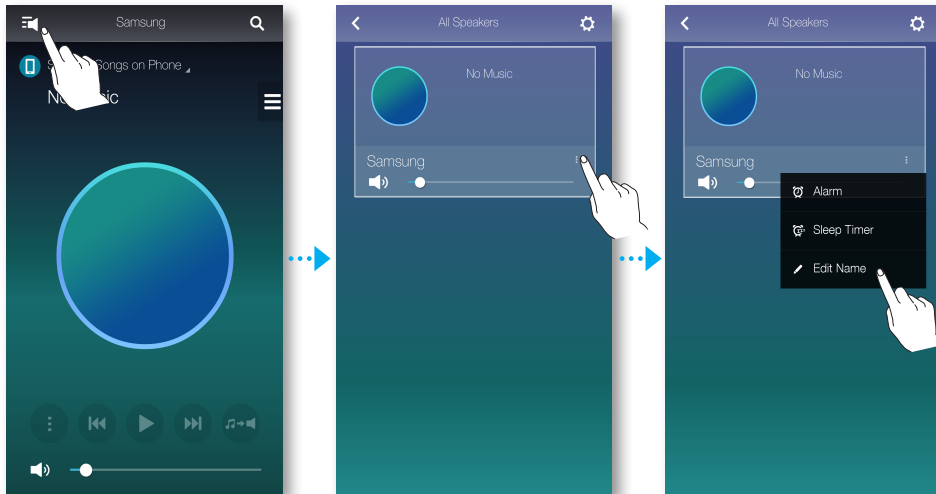
- 3 Wybierz przycisk **Wł.**, a następnie skonfiguruj zaplanowany czas.
  - Można skonfigurować do 90 minut w jednostkach minutowych.
- 4 Naciśnij przycisk **Uruch..**



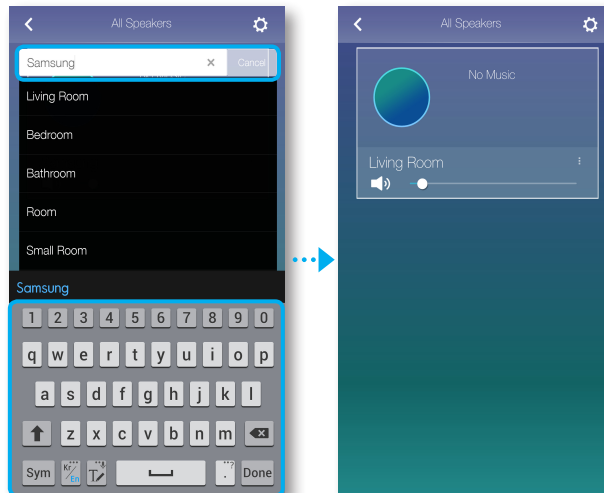
## • Zmiana nazwy urządzenia

Można zmienić nazwę podłączonego urządzenia.

- 1 Naciśnij , aby wyświetlić listę wszystkich głośników.
- 2 Naciśnij  zżądanego urządzenia, a następnie naciśnij przycisk **Edit Name** w wyświetlonym menu podręcznym.

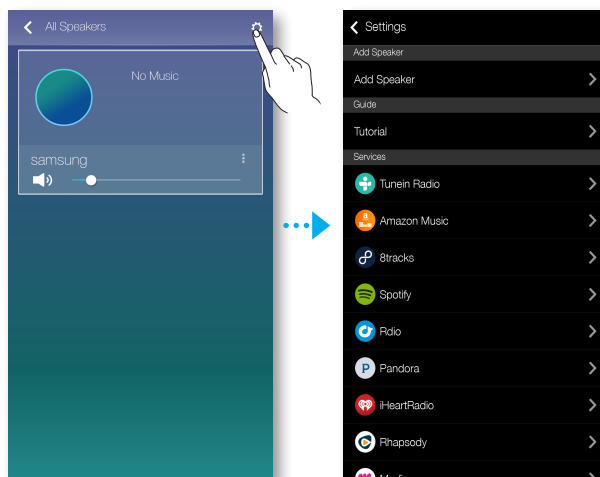


- 3 Wybierz nazwę ustawienia wstępnego z listy lub użyj klawiatury, aby wprowadzić żądaną nazwę.



## KORZYSTANIE Z MENU USTAWIENIA

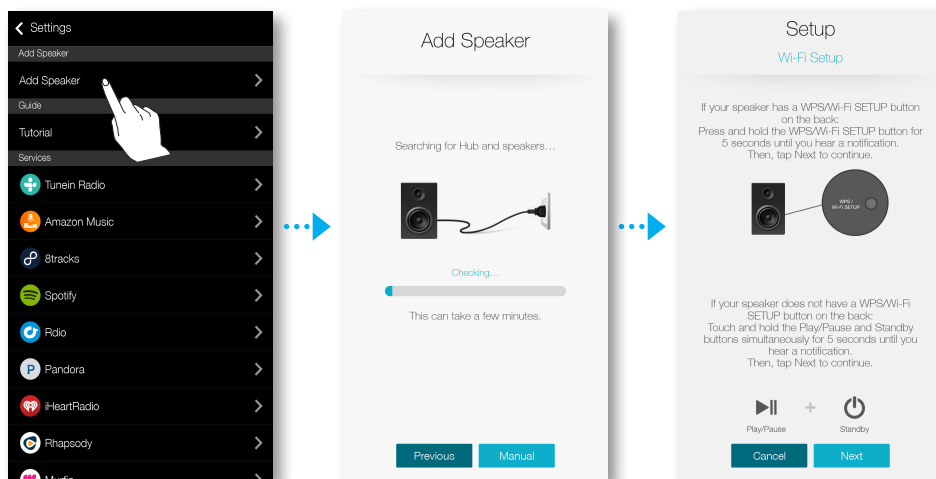
1 Naciśnij .



### • Dodaj głośnik

#### Dodaj głośnik

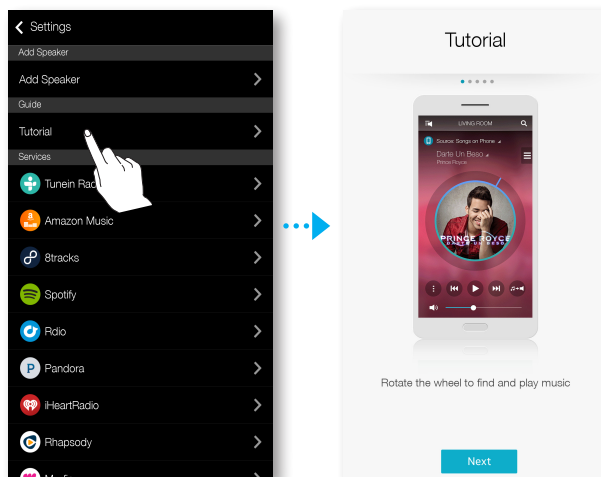
Ta funkcja umożliwia dodanie do aplikacji kilku różnych urządzeń.



## • Przewodnik

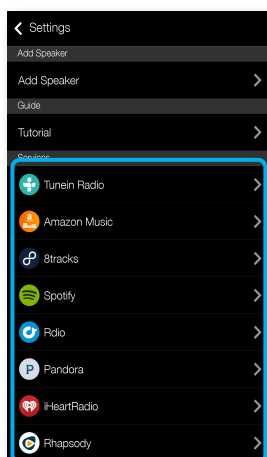
### Samouczek

Wybierz **Samouczek**, aby się dowiedzieć, jak korzystać z aplikacji.



## • Usługi

Ta sekcja zawiera listę dostępnych usług.

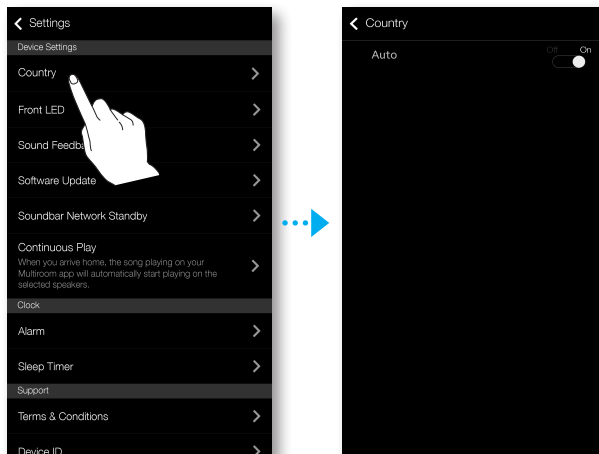


- W zależności od regionu lub producenta obsługiwane usługi mogą się różnić.
- Subskrypcja usługi za pomocą urządzenia mobilnego może nie być możliwa. Aby korzystać z odpłatnej usługi, włącz jej subskrypcję z komputera.

## • Ustawienia urządzenia

### Kraj

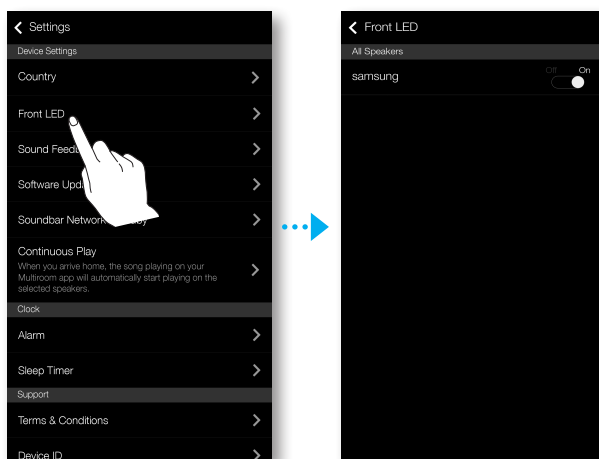
Przycisk **Kraj** umożliwia wybór kraju.



- Zmiana kraju powoduje zmianę dostępnych usług. Usługi te jednak nie będą aktywne, jeśli nie są one dostępne w kraju przebywania użytkownika.

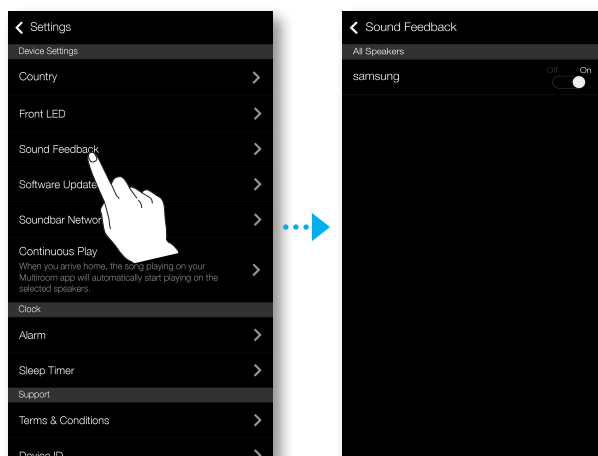
### Przednia dioda LED

- **Wył** : Powoduje wyłączenie **Przednia dioda LED** urządzenia.
- **Wł** : Powoduje włączenie **Przednia dioda LED** urządzenia.



## Reagowanie dźwiękiem

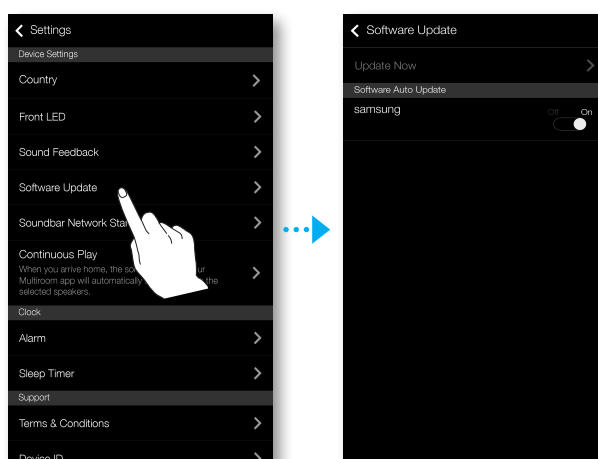
- **Wył** : Powoduje wyłączenie funkcji **Reagowanie dźwiękiem**.
- **Wł** : Powoduje włączenie funkcji **Reagowanie dźwiękiem**.



## Aktualizacja oprogramowania

Ta funkcja umożliwia sprawdzenie bieżącej wersji oprogramowania urządzenia oraz włączenie lub wyłączenie automatycznych aktualizacji.

- **Wł** : Gdy ta funkcja jest włączona, urządzenie jest automatycznie aktualizowane po wydaniu nowego oprogramowania sprzętowego.
- **Wył** : Wyłączenie funkcji automatycznych aktualizacji.




- Automatyczne aktualizacje są możliwe, gdy urządzenie jest podłączone do sieci i funkcja **Automatyczna aktualizacja oprogramowania** jest ustawiona na **Wł**.



- Zaleca się, aby funkcja **Automatyczna aktualizacja oprogramowania** była ustawiona na **Wł** we wszystkich używanych urządzeniach. W przeciwnym wypadku mogą wystąpić problemy z funkcjami sieciowymi (np. Odtwarzanie grupowe), spowodowane przez niekompatybilność wersji oprogramowania połączonych ze sobą urządzeń.
- Wybór funkcji **Automatyczna aktualizacja oprogramowania** spowoduje aktualizację głośnika tylko wtedy, gdy ten znajduje się w trybie czuwania. Aby ręcznie ustawić głośnik w tryb czuwania.
  - 1) Dla opcji **Automatyczna aktualizacja oprogramowania** wybierz ustawienie **Wł**.
  - 2) Naciśnij i przytrzymaj przez 5 sekund przycisk **SPK ADD** z tyłu urządzenia. Oprogramowanie zostanie automatycznie zaktualizowane po ponownym uruchomieniu urządzenia.

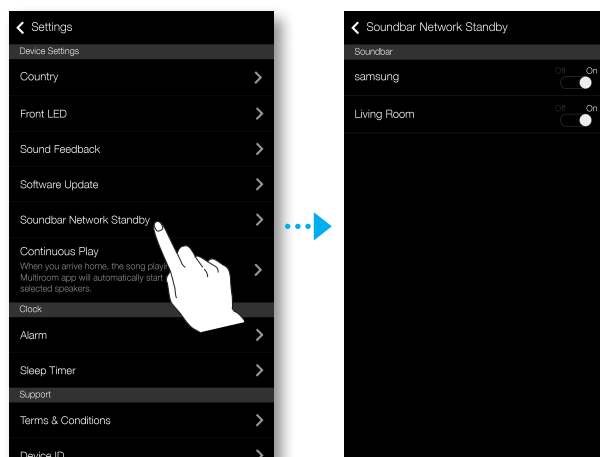
### Akt. teraz

Oprogramowanie głośnika można zaktualizować ręcznie przy użyciu funkcji **Akt. teraz**.

- 1** Naciśnij .
- 2** Wybierz opcję **Aktualizacja oprogramowania**.
- 3** Wybierz opcję **Akt. teraz**.
- 4** Funkcja **Akt. teraz** umożliwia wyszukiwanie bieżących aktualizacji oprogramowania. Jeśli dostępna jest aktualizacja, zostanie ona pobrana i zainstalowana w głośniku. Jeśli w głośniku jest już zainstalowane najnowsze oprogramowanie, funkcja **Akt. teraz** wyświetli komunikat „Najnowsza wersja jest już zainstalowana”.

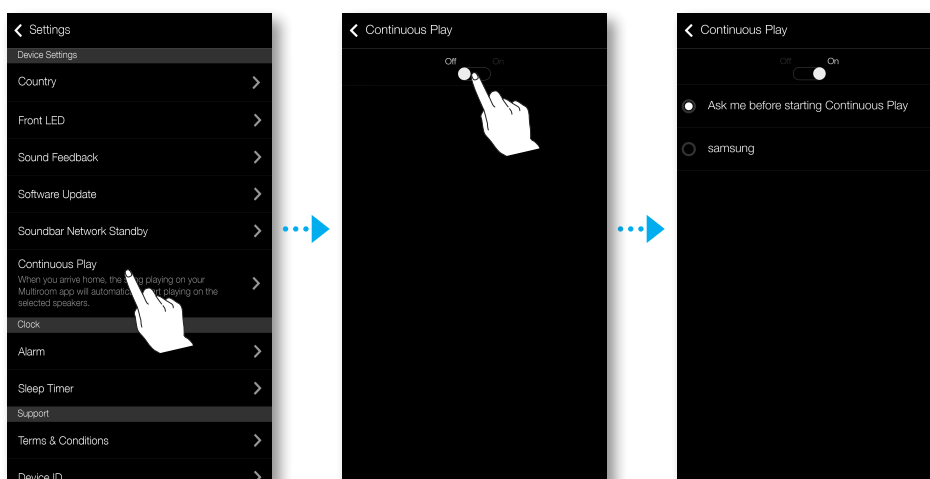
## Sieć Soundbar w trybie czuwania

Tryb **Sieć Soundbar w trybie czuwania** podłączonego głośnika można włączać lub wyłączać. O ile tryb Sieć Soundbar w trybie czuwania jest włączony, nawet jeśli zasilanie głośnika jest wyłączone, zapewniona funkcja automatycznego włączania zasilania umożliwi automatyczne włączenie głośnika po wybraniu głośnika lub konfiguracji alarmu.



## Odtwarzanie ciągle

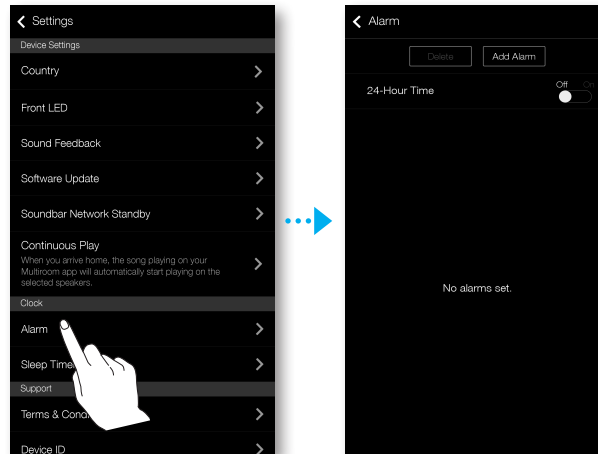
Ta funkcja umożliwi przekazanie aktualnie odtwarzanej muzyki do wybranego urządzenia.



## • Zegar

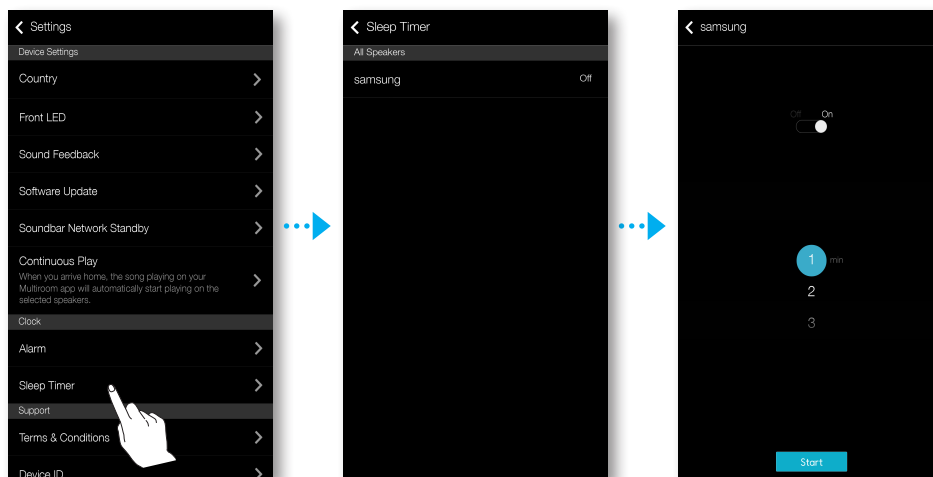
### Alarm

Umożliwia ustawienie **Alarm**.



### Auto. wyłączenie

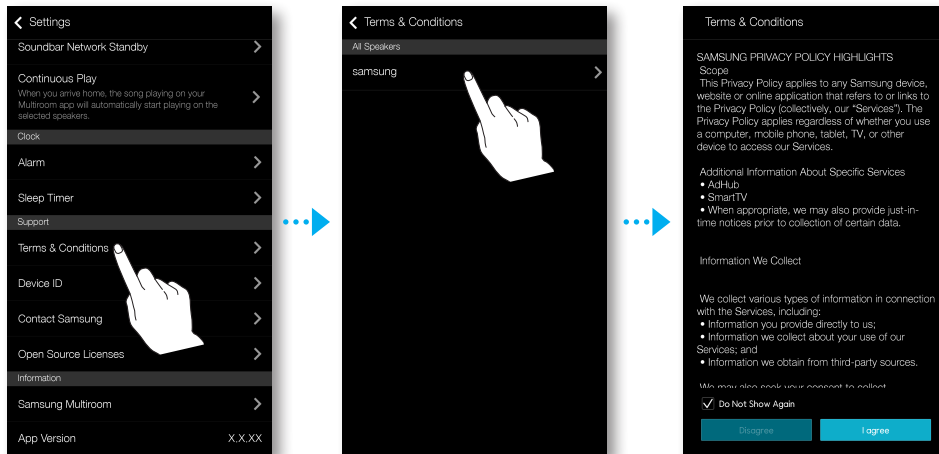
Umożliwia ustawienie **Auto. wyłączenie**.



## • Pomoc techniczna

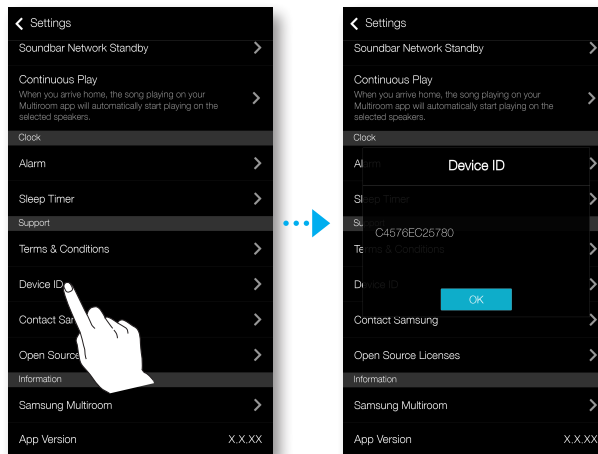
### Warunki korzystania

Można sprawdzić całą zawartość umowy użytkownika pod kątem wszystkich podłączonych głośników pokojowych lub listew Soundbar.



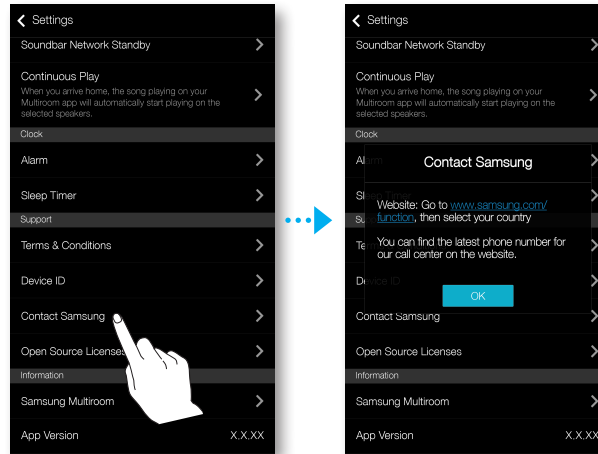
### ID urządzenia

Umożliwia sprawdzenie identyfikatora urządzenia.



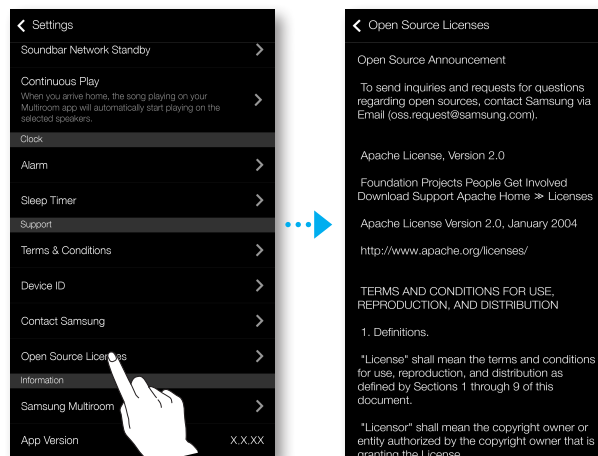
## Kontakt z firmą Samsung

Wyświetla łączy do witryny internetowej firmy Samsung.



## Licencje Open Source

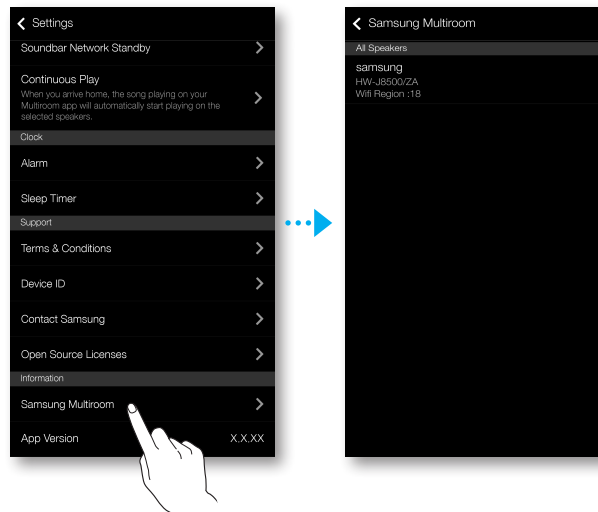
Umożliwia przejrzanie Licencje Open Source.



## • Informacja

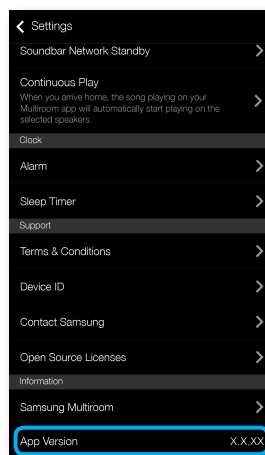
### Samsung Multiroom

Umożliwia sprawdzenie numeru wersji głośnika.



### Wersja aplikacji


Umożliwia sprawdzenie wersji aplikacji **Samsung Multiroom**.

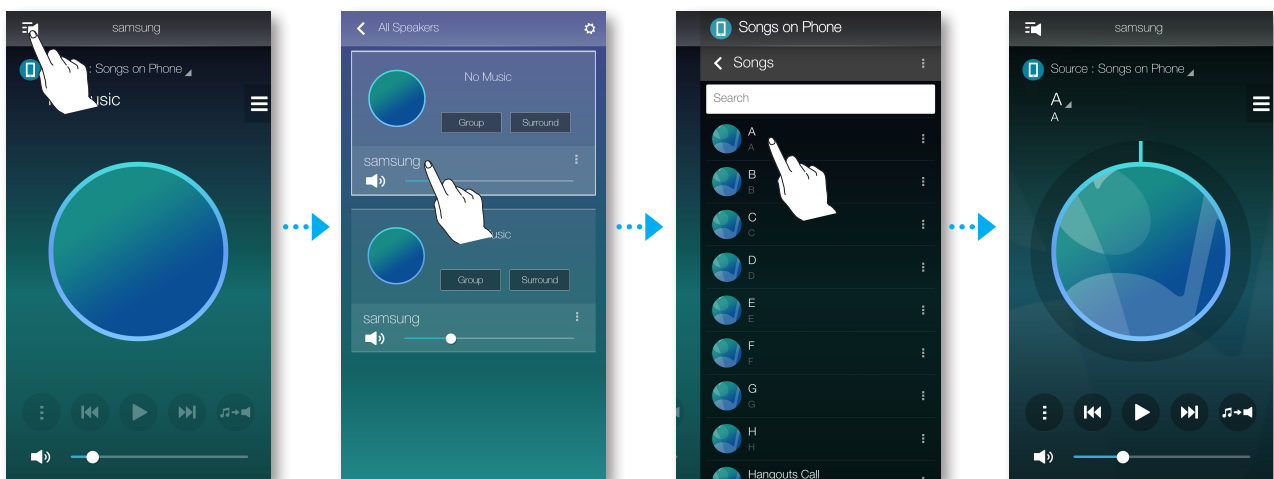


# PODŁĄCZANIE WIĘCEJ NIŻ JEDNEGO URZĄDZENIA

## WYBÓR URZĄDZENIA


Użytkownik może wybrać żądane urządzenie spośród podłączonych i ustawić źródło wejściowe odtwarzania.

- 1 Naciśnij , aby wyświetlić listę wszystkich urządzeń.
- 2 Wybierz żądane urządzenie.
- 3 Jeśli do wybranego urządzenia nie jest przypisane żadne źródło wejściowe, zostanie wyświetlona lista plików muzycznych zapisanych w urządzeniu mobilnym. Wybierz plik muzyczny, który chcesz odtworzyć.
  - Muzyka zostanie odtworzona z wybranego urządzenia.



### • Wybór innego urządzenia odtwarzającego


Ta funkcja umożliwia przypisanie aktualnie odtwarzanego źródła wejściowego do innego urządzenia.

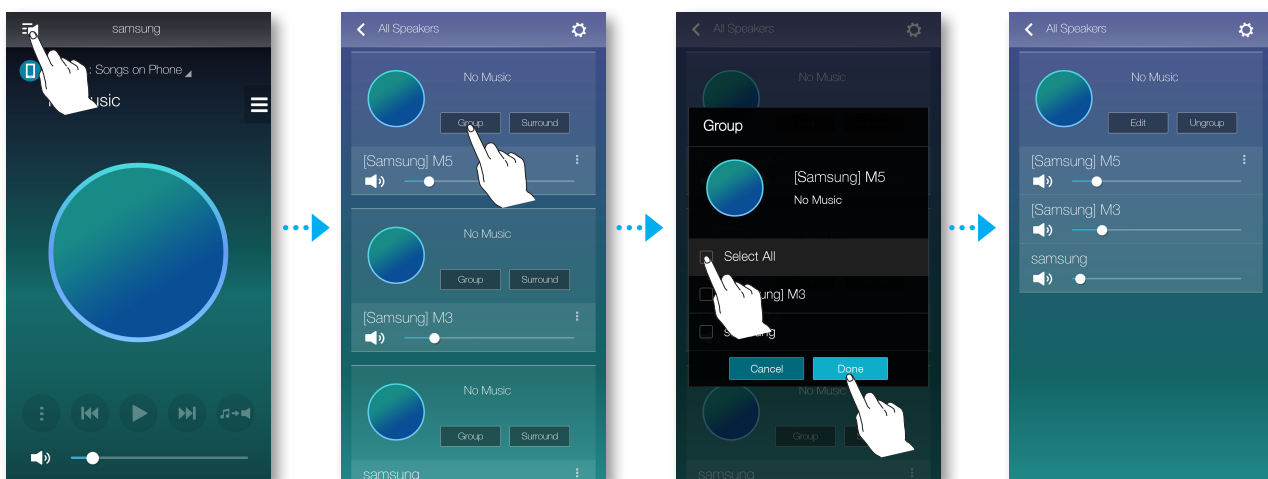
- 1 Na ekranie odtwarzania naciśnij .
- 2 Wybierz żądane urządzenie.

## USTAWIANIE GRUP

Istnieje możliwość utworzenia grupy złożonej z kilku urządzeń, aby odtwarzały one tę samą muzykę.

Tworzenie grup jest możliwe pod warunkiem, że z aplikacją połączonych jest więcej niż jedno urządzenie.


- 1 Naciśnij , aby wyświetlić listę wszystkich urządzeń.
- 2 Naciśnij **Grupa**.
- 3 Wybierz inne urządzenia, które chcesz dodać do grupy, a następnie naciśnij przycisk **Gotowe**.



- Funkcja odtwarzania grupowego nie jest dostępna w przypadku połączeń Bluetooth, TV SoundConnect i AUX IN.
- Każde urządzenie można dodać tylko do jednej grupy.

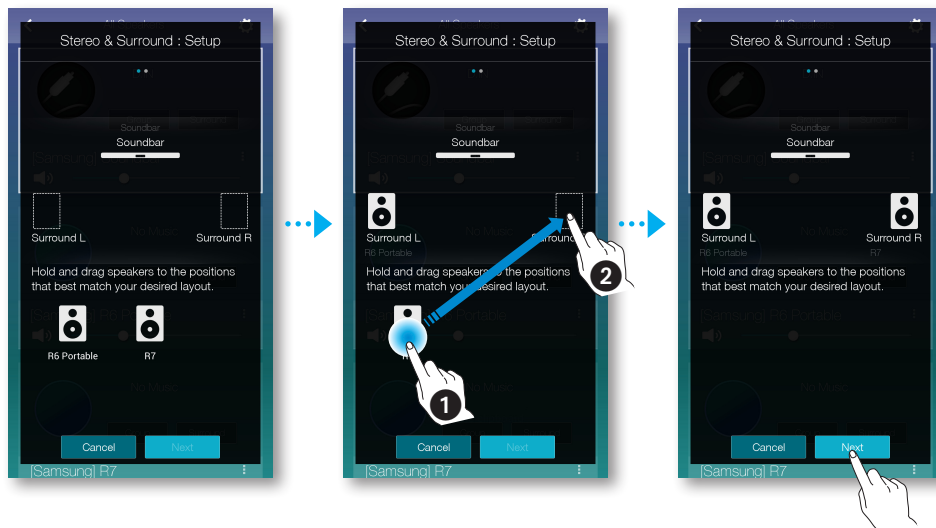
## USTAWIANIE TRYBU DŹWIĘKU PRZESTRZENNEGO

Istnieje możliwość skonfigurowania kilku urządzeń w celu uzyskania efektu dźwięku przestrzennego.

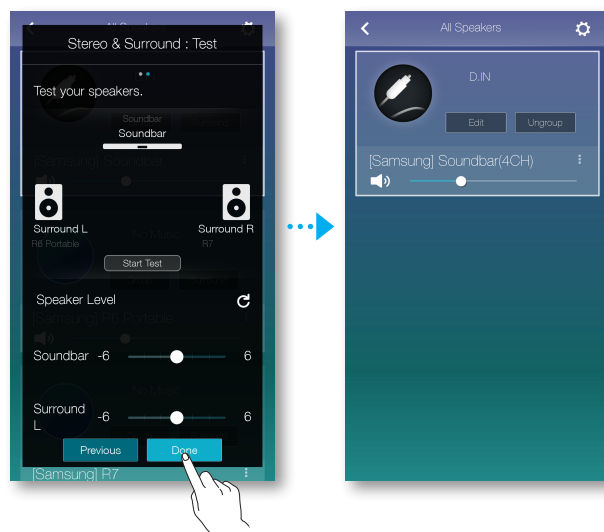
- 1 Naciśnij , aby wyświetlić listę wszystkich urządzeń.
- 2 Naciśnij **Przestrzenne**.



- 3 Naciśnij i przytrzymaj urządzenie, przeciągnij je w żądane miejsce, a następnie wybierz **Dalej**.



- 4 Sprawdź działanie urządzeń i wyreguluj ich głośność, a następnie naciśnij **Gotowe**.



- Tryb **Przestrzenne** działa tylko w trybach HDMI lub D.IN listwy Soundbar.
- Aby mógł działać tryb **Przestrzenne**, potrzebne są dodatkowe głośniki Multiroom, które sprzedawane są oddzielnie.
- Jeśli połączenie sieciowe jest niestabilne, tryb **Przestrzenne** może zostać automatycznie anulowany.
- Przy włączaniu trybu dźwięku przestrzennego zaleca się przypisanie urządzeniom tego samego wyjścia dla pozycji **Przedni L** i **Przedni R**.

# KORZYSTANIE Z INNYCH FUNKCJI

## ODTWARZANIE TREŚCI MULTIMEDIALNYCH ZAPISANYCH NA KOMPUTERZE

### • Wireless Audio - Multiroom for Desktop

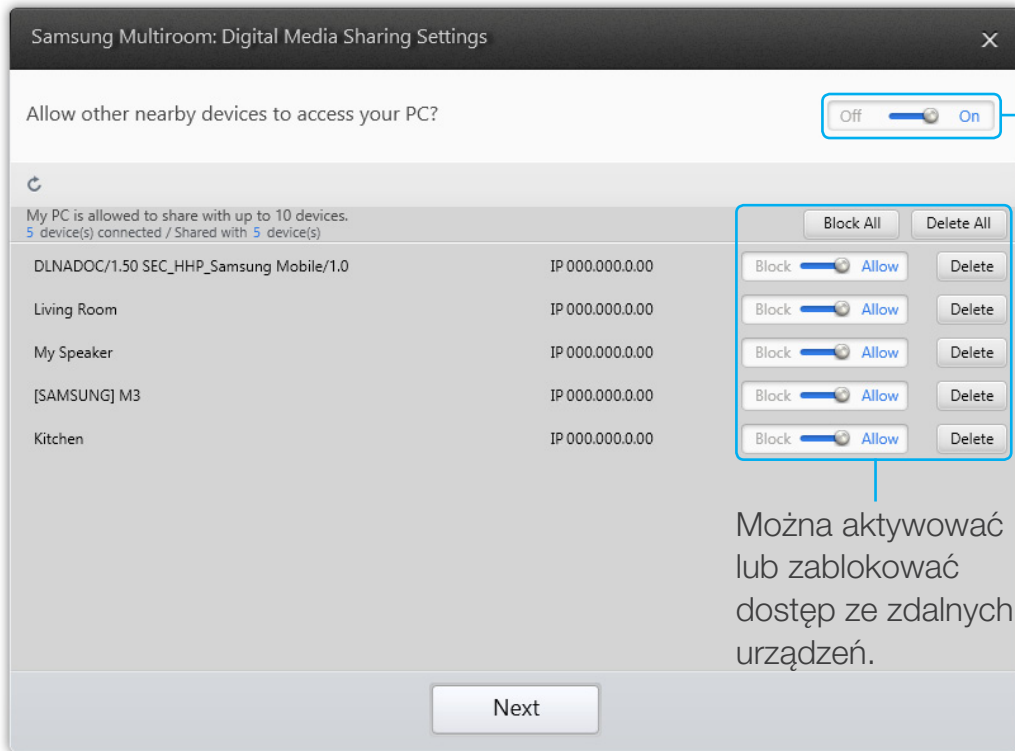
Aby móc odtwarzać pliki muzyczne z systemu iTunes oraz udostępnionych zasobów komputera za pośrednictwem tego urządzenia, zainstaluj program **Wireless Audio - Multiroom for Desktop**.

Pobierz program **Wireless Audio - Multiroom for Desktop** ze strony internetowej [www.samsung.com](http://www.samsung.com) i zainstaluj go.

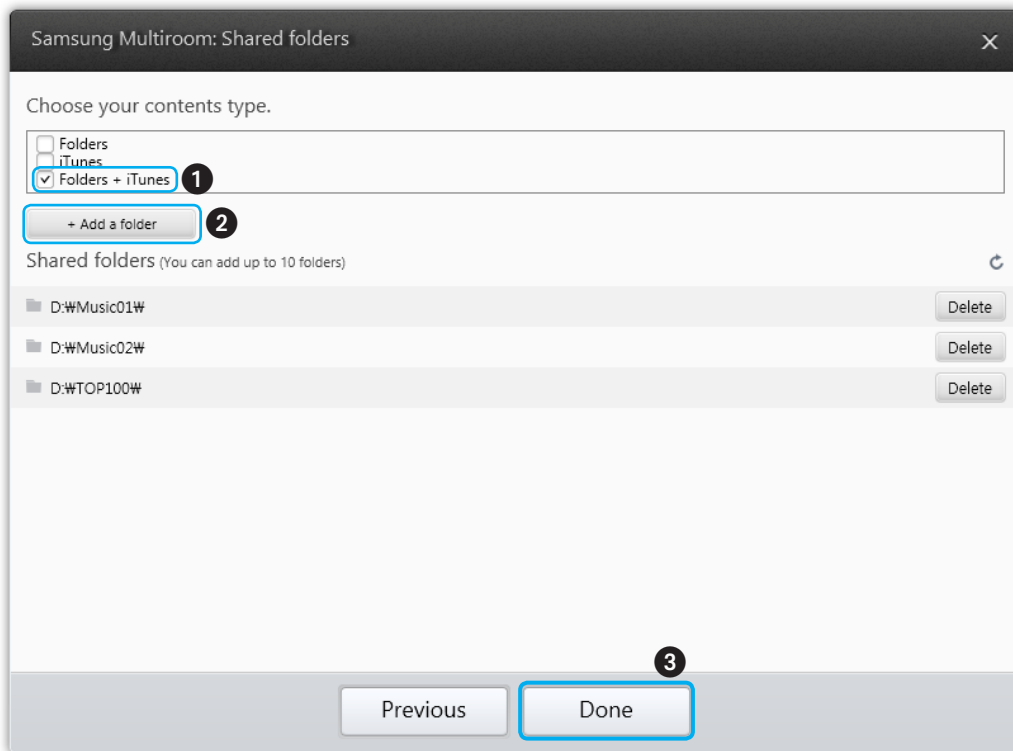


- Komputer zawierający udostępniane foldery oraz to urządzenie muszą być podłączone do tego samego routera bezprzewodowego.
- Jeśli powiązany komputer z systemem Windows lub Mac przełączy się na tryb wyłączenia ekranu, oszczędzania energii lub hibernacji, działanie aplikacji zostanie zatrzymane.
- Jeśli aktywna jest zapor systemu Windows, aplikacja może nie działać. W takiej sytuacji wyłącz zaporę systemu Windows lub inną.
- Plik \*.pkg jest przeznaczony do instalacji w systemie Mac, a plik \*.msi — do instalacji w systemie Windows. Pobierz plik odpowiedni dla danego komputera i zainstaluj go.
- Obsługiwane systemy operacyjne: Windows 7 i nowsze, Mac OS X 10.7 i nowsze.

- 1 Kliknij dwukrotnie ikonę utworzoną na pulpicie komputera.
- 2 Wybierz **Next**, aby ustawić udostępnione foldery.





- 3 Wybierz typ zawartości i dodaj wybrany folder do listy udostępnionych folderów. Pamiętaj, aby po udostępnieniu folderów nacisnąć przycisk **Done**.



- 4 W urządzeniu mobilnym wybierz aplikację **Samsung Multiroom**.
- 5 Wybierz żądany komputer w aplikacji **Samsung Multiroom**. Zostaną wyświetlone udostępnione foldery i pliki zapisane w komputerze. (Więcej informacji znajduje się na stronie 24.)



- Pamiętaj, aby po dodaniu lub zmianie zawartości udostępnionych folderów nacisnąć przycisk . Jeśli przycisk  nie zostanie naciśnięty, pliki udostępnione przez komputer mogą nie być widoczne w aplikacji **Samsung Multiroom**.

# ROZWIĄZYWANIE PROBLEMÓW

Przed zgłoszeniem się do serwisu należy sprawdzić następujące informacje.

## Urządzenie się nie włącza.

- |   |   |
|---|---|
| <ul style="list-style-type: none"> <li>• Czy kabel zasilania jest podłączony do gniazda?</li> </ul> | <ul style="list-style-type: none"> <li>→ Podłącz kabel zasilania do gniazda.</li> </ul> |
|---|---|

## Brak dźwięku.

- |  |   |
|--|---|
| <ul style="list-style-type: none"> <li>• Czy włączona jest funkcja wyciszenia?</li> <li>• Czy głośność ustawiona jest na minimalną?</li> </ul> | <ul style="list-style-type: none"> <li>→ Naciśnij przycisk Wyciszenia, aby wyłączyć tę funkcję.</li> <li>→ Ustaw głośność.</li> </ul> |
|--|---|

## Koncentrator nie działa poprawnie.

- |   |  |
|---|--|
| <ul style="list-style-type: none"> <li>• Czy koncentrator jest podłączony do zasilania?</li> <li>• Czy kabel sieci LAN jest poprawnie podłączony do rutera bezprzewodowego i koncentratora?</li> <li>• Jeśli koncentrator jest podłączony do zasilania, czy wskaźniki z przodu koncentratora sygnalizują poprawną pracę?</li> </ul> | <ul style="list-style-type: none"> <li>→ Podłącz koncentrator.</li> <li>→ Podłącz kabel sieci LAN do portu ETHERNET SWITCH z tyłu koncentratora i do rutera bezprzewodowego.</li> <li>→ Zresetuj koncentrator.</li> <li>→ Jeżeli występuje problem z połączeniem koncentratora i listwy Soundbar, spróbuj umieścić listwę Soundbar bliżej rutera bezprzewodowego lub koncentratora.</li> </ul> |
|---|--|

**Aplikacja nie działa poprawnie**

- |   |  |
|---|--|
| <ul style="list-style-type: none"><li>● Czy w trakcie uzyskiwania dostępu do aplikacji wyświetlany jest błąd?</li></ul> | <ul style="list-style-type: none"><li>→ Upewnij się, że urządzenie inteligentne jest zgodne z aplikacją.</li><li>→ Upewnij się, że wersja aplikacji jest najnowsza.</li><li>→ Urządzenie używane z koncentratorom<ul style="list-style-type: none"><li>- Upewnij się, że koncentrator i urządzenie inteligentne połączone są z tym samym ruterem.</li><li>- Upewnij się, że wskaźnik LED koncentratora sygnalizuje poprawną pracę.</li><li>- Jeżeli występują problem z połączeniem koncentratora i listwy Soundbar, spróbuj umieścić listwę Soundbar bliżej rutera bezprzewodowego lub koncentratora.</li></ul></li></ul> |
|---|--|

**Listwa Soundbar nie działa poprawnie.**

- |   |   |
|---|---|
| <ul style="list-style-type: none"> <li>• Czy listwa Soundbar jest podłączona do zasilania?</li> </ul> | <ul style="list-style-type: none"> <li>→ Sprawdź, czy używany ruter Wi-Fi ma certyfikat Wi-Fi.</li> <li>→ Odłącz listwę Soundbar od zasilania, podłącz ponownie, a następnie połącz ponownie z ruterem.</li> <li>→ Urządzenie używane z koncentratorem             <ul style="list-style-type: none"> <li>- Upewnij się, że urządzenie inteligentne i koncentrator podłączone są do tej samej sieci Wi-Fi.</li> <li>- Upewnij się, że wskaźnik LED koncentratora sygnalizuje poprawną pracę.</li> <li>- Jeżeli problem nadal występuje, zresetuj koncentrator.</li> <li>- Odłącz koncentrator od zasilania i podłącz ponownie. Następnie odłącz listwę Soundbar od zasilania i podłącz ją ponownie.</li> <li>- Jeżeli występują problem z połączeniem koncentratora i listwy Soundbar, spróbuj umieścić listwę Soundbar bliżej rutera bezprzewodowego lub koncentratora.</li> </ul> </li> </ul> |
|---|---|

**Nie można grupować głośników.**

- |   |   |
|---|---|
| <ul style="list-style-type: none"> <li>• Czy urządzenie jest połączone z siecią za pomocą Wi-Fi?</li> </ul> | <ul style="list-style-type: none"> <li>→ Jeśli urządzenie jest połączone z siecią za pomocą Bluetooth, TV SoundConnect lub AUX IN, korzystanie z funkcji grupowania głośników jest niemożliwe.</li> </ul> |
|---|---|



- Jeśli problem nadal występuje, skontaktuj się z centrum serwisowym, aby uzyskać rozwiązanie.



## Kontakt do SAMSUNG

Jeśli masz pytania dotyczące produktów marki Samsung, zapraszamy do kontaktu z naszą infolinią.

Area	Contact Centre ☎	Web Site
■ Europe		
U.K	0330 SAMSUNG (7267864)	www.samsung.com/uk/support
EIRE	0818 717100	www.samsung.com/ie/support
GERMANY	0180 6 SAMSUNG bzw. 0180 6 7267864* (*0,20 €/Anruf aus dem dt. Festnetz, aus dem Mobilfunk max. 0,60 €/Anruf)	www.samsung.com/de/support
FRANCE	01 48 63 00 00	www.samsung.com/fr/support
ITALIA	800-SAMSUNG (800.7267864)	www.samsung.com/it/support
SPAIN	0034902172678	www.samsung.com/es/support
PORTUGAL	808 20 7267	www.samsung.com/pt/support
LUXEMBURG	261 03 710	www.samsung.com/support
NETHERLANDS	0900-SAMSUNG (0900-7267864) (€ 0,10/Min)	www.samsung.com/nl/support
BELGIUM	02-201-24-18	www.samsung.com/be/support (Dutch) www.samsung.com/be_fr/ support (French)
NORWAY	815 56480	www.samsung.com/no/support
DENMARK	70 70 19 70	www.samsung.com/dk/support
FINLAND	030-6227 515	www.samsung.com/fi/support
SWEDEN	0771 726 7864 (0771-SAMSUNG)	www.samsung.com/se/support
POLAND	801-172-678* lub +48 22 607-93-33 * * (koszt połączenia według taryfy operatora)	www.samsung.com/pl/support
HUNGARY	0680SAMSUNG (0680-726-786) 0680PREMIUM (0680-773-648)	www.samsung.com/hu/support
SLOVAKIA	0800 - SAMSUNG (0800-726 786)	www.samsung.com/sk/support
AUSTRIA	0800-SAMSUNG (0800-7267864) [Only for Premium HA] 0800-366661 [Only for Dealers] 0810-112233	www.samsung.com/at/support



**[Sposób poprawnego usuwania baterii, w które wyposażony jest niniejszy produkt]**

### (Dotyczy krajów, w których stosuje się systemy segregacji odpadów)

Niniejsze oznaczenie na baterii, instrukcji obsługi lub opakowaniu oznacza, że po upływie okresu użytkowania baterie, w które wyposażony był dany produkt, nie mogą zostać usunięte wraz z innymi odpadami pochodzącymi z gospodarstw domowych. Przy zastosowaniu takiego oznaczenia symbole chemiczne (Hg, Cd lub Pb) wskazują, że dana bateria zawiera rtęć, kadm lub ołów w ilości przewyższającej poziom odniesienia opisane w dyrektywie WE 2006/66.

Jeśli baterie nie zostaną poprawnie zutylizowane, substancje te mogą powodować zagrożenie dla zdrowia ludzkiego lub środowiska naturalnego.

Aby chronić zasoby naturalne i promować ponowne wykorzystanie materiałów, należy oddzielać baterie od innego typu odpadów i poddawać je utylizacji poprzez lokalny, bezpłatny system zwrotu baterii.

Area	Contact Centre ☎	Web Site
SWITZERLAND	0800 726 78 64 (0800-SAMSUNG)	www.samsung.com/ch/support (German) www.samsung.com/ch_fr/ support (French)
CZECH	800 - SAMSUNG (800-726786) Samsung Electronics Czech and Slovak, s.r.o. V Parku 2343/24, 148 00 - Praha 4	www.samsung.com/cz/support
CROATIA	072 726 786	www.samsung.com/hr/support
BOSNIA	055 233 999	www.samsung.com/support
MONTENEGRO	020 405 888	www.samsung.com/support
SLOVENIA	080 697 267 (brezplačna številka) 090 726 786 (0,39 EUR/min) klicni center vam je na voljo od ponedeljka do petka od 9. do 18. ure.	www.samsung.com/si
SERBIA	011 321 6899	www.samsung.com/rs/support
BULGARIA	800 111 31 , Безплатна телефонна линия	www.samsung.com/bg/support
ROMANIA	08008 726 78 64 (08008 SAMSUNG ) Apel GRATUIT	www.samsung.com/ro/support
CYPRUS	8009 4000 only from landline, toll free	
GREECE	80111-SAMSUNG (80111 726 7864) only from land line (+30) 210 6897691 from mobile and land line	www.samsung.com/gr/support
LITHUANIA	8-800-77777	www.samsung.com/lt/support
LATVIA	8000-7267	www.samsung.com/lv/support
ESTONIA	800-7267	www.samsung.com/ee/support



**Prawidłowe usuwanie produktu  
(zużyty sprzęt elektryczny & elektroniczny)**

### (Dotyczy krajów, w których stosuje się systemy segregacji odpadów)

To oznaczenie umieszczone na produkcie, akcesoriach lub dokumentacji oznacza, że po zakończeniu eksploatacji nie należy tego produktu ani jego akcesoriów (np. ładowarki, zestawu słuchawkowego, przewodu USB) wyrzucać wraz ze zwykłymi odpadami gospodarstwa domowego. Aby uniknąć szkodliwego wpływu na środowisko naturalne i zdrowie ludzi wskutek niekontrolowanego usuwania odpadów, prosimy o oddzielenie tych przedmiotów od odpadów innego typu oraz odpowiedzialny recykling i praktykowanie ponownego wykorzystania materiałów.

W celu uzyskania informacji na temat miejsca i sposobu bezpiecznego dla środowiska recyklingu tych przedmiotów, użytkownicy w gospodarstwach domowych powinni skontaktować się z punktem sprzedaży detalicznej, w którym dokonali zakupu produktu, lub z organem władz lokalnych.

Użytkownicy w firmach powinni skontaktować się ze swoim dostawcą i sprawdzić warunki umowy zakupu. Produktu ani jego akcesoriów nie należy usuwać razem z innymi odpadami komercyjnymi.